

# Ninuntunan 3



Texto de Comunicación del 3° Secundaria



# La ciudadana y el ciudadano que queremos



# Ninuntunan 3





Ministerio de Educación

Dirección General de Educación Básica Alternativa, Intercultural Bilingüe  
y de Servicios Educativos en el Ámbito Rural

Dirección de Educación Intercultural Bilingüe

### **Ninuntunan 3**

#### **Texto de Comunicación del 3° Secundaria - Shawi**

©Ministerio de Educación

Av. De la Arqueología cuadra 2, San Borja

Lima, Perú

Teléfono: 615-5800

[www.gob.pe/minedu](http://www.gob.pe/minedu)

Primera edición, 2023

Tiraje: 790 ejemplares

Impreso en octubre 2023

#### **Elaboración de contenido**

Nestor Lancha

#### **Revisión lingüística**

Genaro Quintero Bendezu, Maria Teresa Lavado Y Fernández

#### **Validación participativa**

Pedro Huiñapi Huazanga, Daniel Inuma Zuta

#### **Diseño y diagramación**

Roxana Correa Morales

#### **Ilustraciones**

Archivo DEIB-Digeibira

#### **Cuidado de edición**

María Teresa Lavado Y Fernandez

#### **Impreso en:**

Editorial Franco E.I.R.L.

Av. Lorenzo Encalada N° 222, Ciudad y Campo - Rímac

RUC: 20505103280

Hecho el Depósito Legal en la Biblioteca Nacional del Perú N.° 2023 - 07280

Todos los derechos reservados. Prohibida la reproducción de este libro por cualquier medio, total o parcialmente, sin permiso expreso de los editores.

Impreso en el Perú/*Printed in Peru*



## Sha'winan

Wa'waru'sakema ninamasu:

Ihsu sahkatu Kirika Ninuntunan ni'sarin ahketeware kahtapainkentu nunansu anuyatamasu, nuteransu nahtanamasu, nuntunan nishikamasu inaran ya'ipi nunanau' anuyatamare. Inaipi naniteran anuyatamasu kahpakankankeran sahkatuwatan, yaipi sahkaturu'sa ihseke ya'werinsu kañaritupi ya'wate nanpirewasu ninanukeran.



Nani pahtun ya'weterin sahkatunen nani yuhki ninanuke sahkatu nirasapisu. Nahpapunawe nani sahkaturu'sa anuyatamasu kañariterin a'na sahka nanankeran ni pahteterinsu sahkaturu'sa nisarekeran. Ihkanamare naniteran sahka nanan anuyatamasu, inaipi asahkaitarinke yunkimasawatun anuyatamasu naniteranke. Ihsupuchin, a'na pahtunke sahkaturu'sa ninewasu nunin ma'ma shahkamare, asahka nanansu ihsu sahkatumare tenin tahparutumarin nu'pa sha'takasumare. Unpuatunta naniteran anuwantamasu ninanuke ya'wepisu shahtakaisumare nara chimiruru'sake.



Inaipi, nani pahtunke ninewa a'na nuntunan, ina nanan sha'wirinsu, inaran nihsha nihshakeran ni'tun nahtamaran; inapuchachin kenamaran nihsha nihshakeran nunamasu inakeran nishitamasu. Nahpapunawe nananu'sa kenamaran pihsha nihsha ninanuru'sakeran nuninsu ina sahkatu sahkaterevasu inakeran kahtu werun kamaura nitinikamasu.



Ihsu Dirección de educación intercultural del Ministerio de Educación imiraparinke akusarin ihsu sahkatu Kirika Ninuntanan 2 Ina nuwantumaresu ihsu Kirika kemaken nihkaku kahtapainke nuyatamare nunansu, nishiteransu, nunteransu kemaura nanamenparinke.

Dirección General De Educación Básica Alternativa Intercultural Bilingüe y de Servicios Educativos en el Ámbito Rural Digeibira.



## 1

### Samiraru'sa manesu

8



Tatamahshu Pituru	10
Mayaru'sa ya'wepisu	15

## 2

### Arese sha'nesu

18



Ya'werewake nu'panenpua sa'awarinsu	21
Asetekaru'sa ya'wepisu	25

## 3

### A'mukaisu pipitupisu inaran a'nantupisu

28



A'nantupisu	31
Sioux piyapiru'sa ya'wepisu	35

## 4

### Wayuru'sa yuniseru

38



Wayuru'sa inaran nararayaru'sa nuyahpiachin nininsu yuniawa	41
Yara nante' piyapiru'sa	45



# 5

## Arese senaresu

48



Unpu senareta irahkasu arese

51

Apachiru'sa ya'wepisu

55

# 6

## Nuya nararu'sa aya'werekasu

58



Nararu'sa nanpirin keterinpu

61

Irukesa piyapiru'sa

65

# 7

## Tanpawanu'sa tehparesu

68



Kanunu'teke tanpawanu'sa kahpa nihsarinsu

71

Cheyenne piyapiru'sa

75

# 8

## Pa'yan nunenesu

78



Kanpua nimiriuru'sa

81

Chiruki piyapiru'sa ya'wepisu

85



## Samiraru'sa manesu

### Nunanpisu ni'sawatun a'paniteke'

Ihsu i'shake sami ya'werin nihka?  
¿Unpuanta inapuchin yunkiran?

¿Ya'werankepuchin ihsu i' sha  
ni'nan? ¿Unpuatunta? ¿Unpuanta  
i'shanaru'sa ya'weranke?

Shawi piyapiru'sasu  
yu'nataimare, tarapaimare,  
nu'tetaimare ii a'shin  
nuntatuna napupi: “Shinsha  
kanta sami ketuku,  
arasupuchin, sasapuchin,  
yu'naterashipun sami  
a'narahchin kena'i push push  
push...”



## Nishitu nuntakasu

Kanpua ya'werewake ku nuyakeran samiru'sa manewawe; penaninke, ahkawake inaran nihsha nihsha sunimaru'sake samiru'sa pe'iterewa; nahpuatun ihpurasu' samiru'sa i'shanaru'sake kahpa nihsarin. Kuwachi ya'wesarinwen sami wi'nanpuamare. Inamare pa'awa ihsupuchin yunkia'wa: ¿Unputawata samiru'sa ku tihkikamarewe? ¿Unpua'wata ya'werewake samiraru'sa kuwitamare?



## A'nara nishitu

### Tatamahshu Pituru

**Yunkiresu ihkanakasu:** Ninanunenpuake kahpa samiru'sa i'shanaru'sake nihsarinsu nuya yunkiatewa sha'wipisu nuntawa.

Ninanunenpuake kahpa samiraru'sa i'shanaru'sake nihsarinsu a'na sha'wipisu nuntawa.



Kanpuasu ihshu kanun nu'teke ya'werewasu sami kapatewa nanpirewa, inapuchin irahkaraware, ihpuranwanta, wi'nanpuanta sami kapatuna nanpisapi. Nihpirinwen ihpura pi'ihpisu kuwachi i'shanaru'sake samiru'sa na'kun ya'werinwen a'naken kanpu piyapiru'santa ku nuya yunkiatunasuwe sunimaru'sake sami pe'itatuna tihkisapi. I'shanta na'ku ane'weitupi ku nuyawe u'uchinachinwen.



#### Ku'wara nunchaterariwe

Ku nishitu nunchaterasenwen, nunanpisu ni'sawatun ihsupita nahtanturu'sa kirikanenke a'panike'.

1. ¿Ma'ta nunanpiké sha'witerinpu?
2. ¿Ma'ta nihka nishitu sha'wipun?
3. ¿Ma'nin teken nishituta sha'wipisu nihkapun?



**Sha'wipisu** nihpirinwen ma'sharu'sa nihpisu ya'wepike, nanpipike ku nihpun iratupike pahsapisu a'na piyapi ku nihpun na'kun piyapiru'sa sha'witeresu.



## Nunterasareke

Ihpurasu a'nutarankema a'na nishitu unpuinsuna sha'wirinsu a'na piyapi.  
Nuntawatan ihsupuchin nihke'.

Teken  
yunkiru'sa  
nininsu  
wi'shake'.

Nuwantuwatan  
ku'winke teken  
nishituru'sa  
nishihke ihesu kirihka  
nuntaranke'.

Nasha nananu'sa  
sahkai nininsu  
nishitu piyuranke  
nishike'.

## Tatamahshu Pituru

Irahkachachinsu i'sharu'sa  
panka anpuru'sa ya'weterin.  
Piyapiru'sa ku nuwantupiwe  
ahke paatuna sami  
mahkakisumare. Nahpusawatun  
irahka mahshukuru'sasu  
ka'piru'sake yu'nanaru'sa  
nunenpi. Inawatun Kuanshasu  
wa'watahpun tatamashuneni  
ka'pike yu'nananen nunenterin.


Nahpuatun yu'natupachina na'kun samira uwararin anpuru'sake.  
Ya'were ihpurasu yu'natuwatera kuwachi manta samira uwararewe  
a'nakenasu ahke pakaware karayahchin uwarapi.





Ihpurawanta a'nakena piyapiru'sa ku wa'anu'sa nahteatunawe penaninke i'shanaru'sa pe'iterantapi. Irahkasu i'sharu'sa panka anpuru'sa ya'weterin na'kun samiru'sa ya'werin ni'tun, yu'natuwatera, tarahpaptera a'naruahchin sami manewa, anpuru'sake na'kun kuhpuarupi nihsha nihsha samiru'sa. Irahkachachinta mahshukuru'sari ka'pike yu'natatuna sami uwarapi. Inaran penaninke, ahkawake sami pe'itatuna tihkipi. Nahpuatun ihpurasu i'shanaru'sakenta kahpa samiraru'sa nirantarin. Pa'awa yunkia'awa ihpurasu kanpu ya'wereke piyapiru'sa na'arantapi ku inapuchin nihkakuwe a'na taweri wi'nanpu ma'ta kapatuna nanpipuna'.

Ihpurawanta a'nahkena a'china'piru'sa ku nuya yunkiatunasuwe sami na'kun ni'pachinara i'shanaru'sake penaninke yunkipi pe'itakaisu. Nahpuatun a'napitanta inapuchin yunkiatuna penaninke pe'ikaisu yunkipi. Nahpuatun ihpurasu kanpua a'chin peikeraware nituhtawa unpateta samiru'sa pe'tawakasu. A'na taweri kanpunta ku kusharu pawantinusumare, ama penaninke i'shanaru'sa pe'itawasuwe; yu'nanake, pahsarake, a'yaitenanke, teranparake, tarahpake sami mahkatewa ka'awa. Inapuwatewa ku i'shanaru'sa yanisarinwe samiru'sari anputarin.



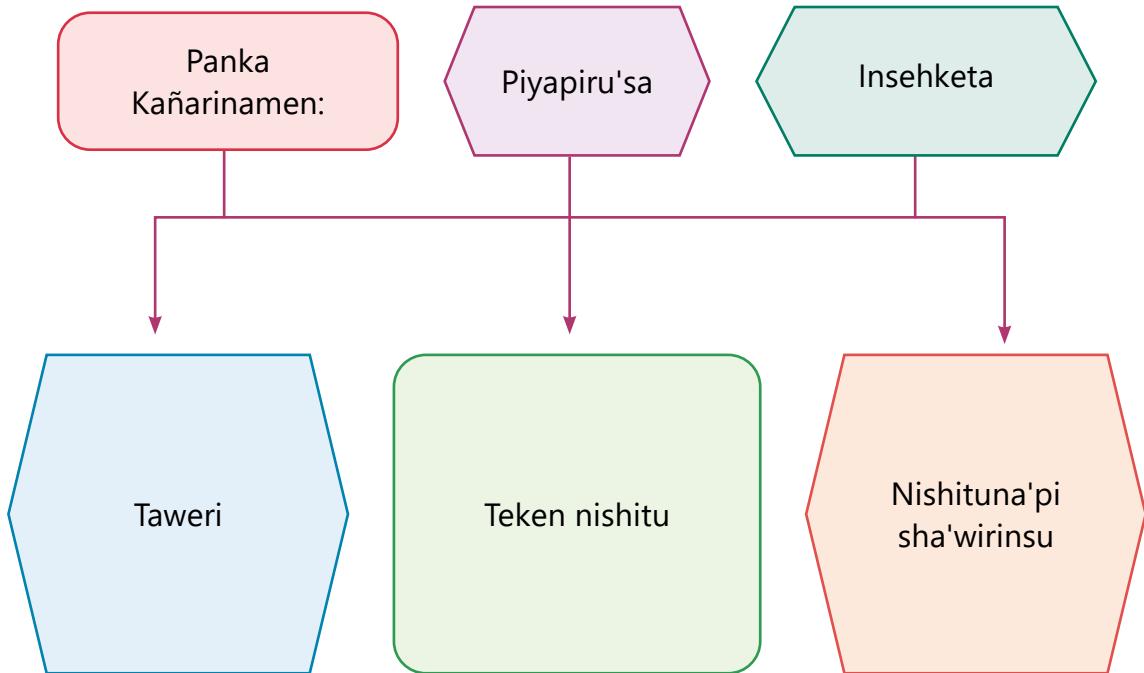
Ama naniantekesuwe nasha  
nananu'sa sahkai nininsu  
yunkiru'sanen yunitamake.



## Nunteresu pihkeran

Nishitu nunteransu pihkeran ihsupita nahtaturu'sa kirikanenke a'panike'.

- Mentateke ihseke ma'ninsuna nahtaninkensu:



- ¿Ma'mareta ihesu nishitu nishipi?
- ¿Inta ihesu sha'wipisu sha'wirin? ¿Unpanta inapuchin yunkiran?
- ¿Insuta ina teken nishitunen?
- ¿Ma'ta tenan ihesu yunkiatuna sha'wipisu? ¿Nuya nihka? ¿Unpanta?
- ¿Ninanunenke ihesu nishitu nunteranpuchin piyapiru'sa nihpi? ¿Unpatunta?
- Nuyasha nishitu nunteransu awa'wishintেকে nuya yunkiru'saichin kehparitamare. Inahkeranchachin nishiantake.
- Kirikanenke sha'wipisu nishipe'taranen nunanke.





## Kahtu nishitu

### Mayaru'sa ya'wepisu



#### Ku'wara nunchaterariwe

Ku nunchaterasenwen ihesu nishitu, ihsupita nahtanturu'sa a'panike'.

1. ¿Nahtantuchinan Maya piyapiru'sa ya'wepisu?
2. ¿Kanpuapuchin pe'inapiru'sa inapitanta nihka?
3. Nunanpisu inaran panka kañarinamen nihkatun yunkike' ¿ma'ta nishitu sha'wipun nihka?



#### Nunterasareke

Nishitu nuntapunchin ihsupita nihkamasu yunkike':

Teken  
yunkiru'sa  
ninunsu  
wi'shake'.

Nuwantuwatan  
ku'winke teken  
nishituru'sa  
nishihke' ihesu kirihka  
nuntaranke.

Nasha nananu'sa  
sahkai nininsu  
nishitu piyuranke  
nishike'.



## Unpu nuntakasuna nishitu

1. Chinihken inaran uhshakeran nishitu nuntakasu ama a'napita ya'shitetamarewe.
2. Uhshakeran nishitu nuntakasu nani nishiwentunu'sa nuya yunkinen kenantamare.
3. A'naru ku nihpun kahturu naniteran nishitu nuntamasu.

## Mayaru'sa ya'wepisu

Kanpupuchin inapitanta niyuntuntuna ya'wepi. Unpuina eurupiuru'sapuchin, inapitanta ya'wepi. Ninuru'sa uhkuiatuna inawara sahkatatuna ya'wepi ku inapitasu ninapiwe wa'anu'sari



ketakaisumare. Inaran inapitasu nitehpatuna inawara kapini ya'wepi. Ina nananchachin nunpirinawe ku nahpupisahchin yunki ya'wetupiwe. Inapitasu na'kun na'kun iminke sahkatatuna ya'wepi, sha'pi shi'shi, mahkira, u'wi, pinshi, inaran pi'shiru. Tanankenta pa'yatupi pakatuna ka'nanu'sa tehpaicare; ni'ni, ya'wanu'sa, mayu, tanpawanu'sa inamare nihpi pehtunan, pe'chinan wensunu'sa. Inaran saminta pa'yahtupi yu'nanake yunaimare, chinchiru'sa, wansha, uri inapita mahkatuna pa'yatupi. Inaran pa'yatupi pe'tawakaisu ni'nira, atariru'sa, penku, yunse; inaran ninui', pa'nan.

Mayaru'sasu na'kun na'kun pa'anpi sha'weteru'sa, i'meru'sa, sawanasaru'sa, we'etaru'sa, ninui, pa'nan, sami, yu, yamura inapita pa'anatuna nanpipi. Inamare na'pi ira itupisu pa'tupi kepatuna pa'anakaisumare. Inapuchin ya'wepi mayaru'santa. Mayaru'sasu sami pa'pi pa'yahtupi. Sami kapakaisumare, nansekeran yu'nana nihpi. Inaran pa'yahtupi kapakaisumare sapana nuhsha inapuchin nanpipi mayaru'santa. Kanpupuchin inapitatanta nihsha nanan nunpi. Inapitasu irahkachachin ya'wepi ku kanpusu ya'weyahterasewawe inapitasu ihesu nu'pake nani ya'wepiwai. Ihpurawanta inapitasu muhtupiru'sake ya'werantapi.

Panka iike mar itupisu inake teranperake sami mahpi. Ihpurasu mayaru'sasu panka nunshake paatuna teranperake panka samiru'sa mahkatuna pa'anpi. Irahkachachinsu inapita pi'shirinkeran inaura a'yateinan trampera ituhpisu nihpi. Wa'waru'santa pa'pinari a'chintupi inawatuna sami mahkatuna kapatuna nanopikaisumare. Inaran pa'anatuna ina kurihkeke a'mukaisu kuhtunena pa'ankaisumare.

Ihpurawanta inapuchin mayaru'sasu nanpipi nihsha nanan nunpi muhtupi yunsanu'sake ya'wepi.

Divulgación antropológica Yucatán.



### Nunteresu pihkeran

Nani nishitu nunteransu pihkeran ihsupita nahtaturu'sa kirikanenke a'paniteke':

¿Ma'nin sahkatauta pa'yahtupi Mayaru'sa nihkakaisu?

¿Kanpuapuchin mayaru'santa pe'ipi? ¿unpanta nihka?

¿Ma'mareta nishituna'pi ihesu nishitu nishirin?

Yunkike:  
¿Unpuitunta nihka ku pa'yateranwen mayaru'sapuchin pe'ikasu nihpuni?

1. ¿Unpunta Mayaru'sasu pe'ipi?
2. ¿Insuta ina teken nishitunen?
3. ¿Ma'ta tehkapun nishitu tenin: "Ina nananchachin nunpirinawe ku nahpupisahchin yunki ya'wetupiwe"?
4. ¿Unpatunata nihka Mayaru'sasu sanapa nuhsha payahtupi kapakaisu?  
¿Nuya tenan yunkinenke? ¿Unpanta?
5. Mayaru'sa nanpipsisukeran ¿Ma'ta kemasu yunkiran? ¿Unpanta?

### Pa'awa nituhterewakeran kankan yunkia'awa

Nituhteransu tinike' ihsupita nahtanturu'sa a'panitun:

1. ¿Insuta nishitu nunteransu pa'pi pa'yateran? ¿Unpanta?
2. ¿Unpu nituteranta nishitu nuntatun?
3. ¿Nuya nihka teken nishituru'sa wi'sharansu kahtaparinken nuyasha nishitu nitutamare?
4. ¿Ma'ta nihka pawantarinken nitutamasu?

### Nahsha nananu'sa

Teken nishitu	:	Tema Principal
Teken yunki	:	Idea Principal
Sha'wipisu	:	Testimonio
Ku'wara nunchaterariwe	:	Antes de la lectura
Nunterasareke	:	Durante la lectura
Nunteresu pihkeran	:	Después de la lectura
Eurupiuru'sa	:	Europeos



## Arese sha'nesu

### Nunanpisu ni'sawatun a'paniteke'

1. ¿Ihsu nu'paru'sake nuya arese nuyaterin nihka? ¿Unpanta inapuchin yunkiran?
2. ¿Ya'werankepuchin ihesu arese sha'pisu ni'nan? ¿Unpatunta? ¿Unpunta arese ya'werankesu sha'pi?

Shawi piyapiru'sasu arese, shi'shi yasha'pachinara nu'pa a'shin nuntatuna napupi: “kankashi kankashi weke ihesu iminke shu'uu ka'kike', push push push” tuhpi.



## Nishitu nuntakasu

Nu'pa na'kun na'kun sunimake uhputatuna ihpurasu iminu'sake shaaru'sa ku pahputerinwen, ku nanitupiwe inake iminakaisu. Nahpatun ihpurasu yunkia'awa. ¿Unputatewata nu'pa nihka arese shahkariwa? ¿Ma'ta nihkakasu nihka ama sunimaru'sake arese sha'patewa uhputamarewe?



## A'nara nishitu

### Ya'werewake nu'panenpua sa'awarinsu



**Yunkiresu ihkanakasu:** A'na nishitupisu nu'pa sa'awarinsu inaran ku shaaruru'sa pahtupterinsuwe, nunteke'.

A'na nishitupisu nu'pa sa'awarinsu shaaru'sa ku nuyaterinsu kanpu ya'wereke, nuntawa.



Irahka mahshukuru'sa ku unpurunta apunu itupisu nu'pa akutatuna sha'tupiwe. Ihpura tawerisu nihsha nishakeran piyapiru'sa wekatuna nihsha nihsha sunimaru'sa apunuru'sa nu'panenpua akutatuna asa'awasapi kuwachi shaaru'santa nuyaterinwen.



### Ku'wara nunchaterariwe

Ku nishitu nunchaterasenwen, nunanpisi ni'sawatun ihsupita nahtanturu'sa kirikanenke a'panike'.

1. Inta nihka ihsu nishitu nishirin?  
¿Unpanta?
2. ¿Ma'nin teken nishituta  
sha'wipisu nihka?
3. ¿Ma'ta yanituteran ihsu nishitu  
nunteranke?



### Caricatura itupisu

Inasu nihpirinwen a'na ku nihpun na'kun piyapiru'sa nunantuna nahpunin nitupisu, narintatuna tewaimare inapuchin nunanpisi.





## Nunterasareke

Ihpurasu nuya chinimasawatun ihesu karihka nunteke', ina nuntapunpuchin ihsupita imahke'.

Teken yunkiru'sa nininsu inaran nananu'sa ku nuwiteransuwe wi'shake.

Ya'wetupachinken a'naken yunkiru'sa karihka nunteransukeran, naniteran nishitamasu ku'wiyanke.

Nasha nananu'sa sahkai nininsu nishitu piyuranke nishike'.

## Ya'werewake nu'panenpua sa'awarinsu

Kanpua shawikenpua ya'werewake nu'panenpuwa irahkachachinsu shaaru'sa sha'patera pa'pi nuyaterin. Nihsha nisha nu'pa ya'weterinpu; yara inuru nu'pa, kewan inuru nu'pa, yara nu'pa, kewan nu'pa. Inapuchinke shaaru'sa: arese, shi'shi', ki'sha, panta'pi, nanpiyun, shinpa, u'yapi, nahshinan, inapita sha'patera pa'pi nuyaterin.



Irahka mahshukuru'sasu wa'wanu' pahkananke iminpachinara inapuchin nuyaterin. Inaran pi'inta ku ahketewarewe pi'katerinwe ku ihpurapuchin ni'tun. Nahpuatun kusharusanta ku awiatunasuwe nuyaterin, inapuchin u'nanta ku ahketewarewe panka ya'werinwen; ya'were ihpurasu ku'chahchin pi'i pi'katerin shaaru'santa awimeatuna' na'kun tahkirantapi. Inaran panka pahkii pa'nin kusharu'sa shaaru'sa na'kun pamari imutuwachina tahkirin.



Irahkachachinsu nanitere iminkasu a'na nu'pakeahchin kararu nihpun, inake nuyaterin shaaru'sa, nuyatatun sharu'sa ki'shanta wa'tuwatera pankamahshu uhkuire, shi'shinta pankarate mane'.

Ya'were ihpurasu kuwachi inapuchinwen ¿unpanta nihka kuwachi shaaru'sa irahkapuchin nuyaterinwen? Irahka nimara ku ahketeware piyapiru'sa na'kun ya'wepiwe ni'tun, ya'were ihpurasu piyapiru'sa na'asarin. Nahpuatun iminatuna tanan tihkirapi, a'nakenasu piyapiru'sa ku ahke paatuna iminpiwe. Pahkanan iminatuna shaaru'sa sha'pirinawe ku nuyatuwachinawe sunima apunu itupisu pa'angatuna nu'pa uhpurutupi shaaru'sa nuyatakasumare. Inaran a'nakena piyapiru'sa ahkeran muhtupi ya'weturu'sa wekatuna panka imin nihkatuna nu'panenpuwa asa'awasapi, inapitasu nihsha nihsha muhtururu'sake imin nihkatuna. Inaran apuneke sunima inake uhpurutupachinara arese, shi'shi, nuhka, shinpa inapita sha'pachinara nuyaterin, nihpirinwen wa'kiiran ina nu'pa patuwachinara kanpu sha'tupatera kuwachi manta pahputerinwen.

Nahpuatun ihpurasu pa'awa kanpuwanta ninanunenpuake ya'werewasu nu'panenpuwa nuyahsha kuitawa' ama inapihkeran piyapiru'sa we'pisu tanapitawawe inapuchin sunima pu'muchinasuwe a'na taweri winanpupita nuyakeran iminatun nanpikaimare ku nahpunin kusharu kapatuna kañuru'tuna' nihkakaisumarewe.

Iminu'sa nineke shaaru'sa nuyaterin ku kanpuasu ina sunima apunu itupisu nu'panenpuwa uhputatewa tapikasuwe, inapuchin nihpatewa kanpuwasu ku kañusarewawe.

Ama naniantekesuwe nasha nananu'sa sahkai nininsu yunkiru'sanen yunitamake.

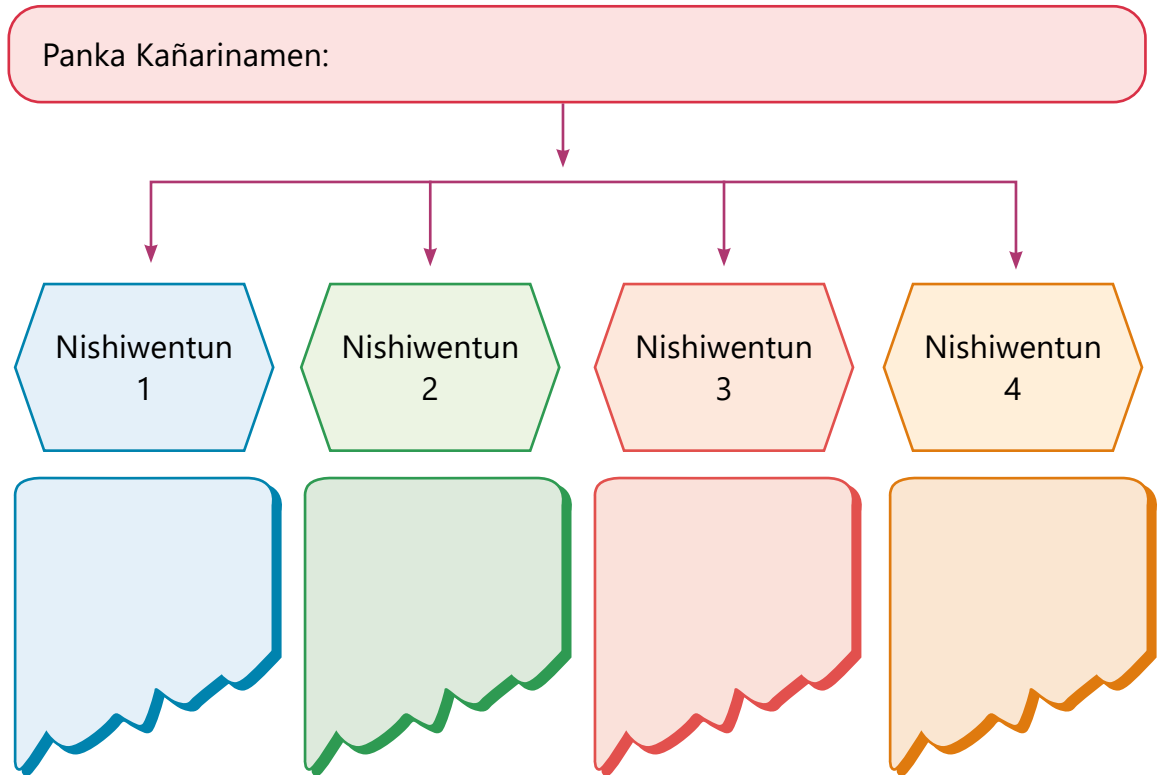




## Nunteresu pihkeran

Nishitu nunteransu pihkeran nipayaransupita nuntawatun ihsupita nahtaturu'sa a'panike':

- Nishiwentunu'sa awa'wishintatun ihu nishipe'tara mentateke:



- ¿Ma'mareta ihu nishitu nishipi?
- ¿Insuta ina teken nishitunen?
- ¿Inpitamareta ihu kirihka nishihpi nihka? ¿Unpatunta?
- ¿Ma'ta tenan ihu yunkiatuna sha'wipisu? ¿Nuya nihka? ¿Unpanta?
- ¿Ma'ta ichihtunwen piyapiru'sa nu'pa uhpurutupisu sunima apunu itupisuke sha'taimare? Nishiteke'.
- ¿Unpu sha'takasuta nuya ama nu'panenpuwa sunimake uhpurutatewa tapikasumarewe? Kara unpu sha'takasuta nininsu nishike'.





## Kahtu nishitu

### Asetekaru'sa ya'wepisu



#### Ku'wara nunchaterariwe

Panka kañarinamen nuntawatun inaran nunanpisu ni'sawatun ihsupita nahtanturu'sa a'panike':

1. ¿Nahtantuchinan Aseteka piyapiru'sa ya'wepisu?
2. ¿Ma'ta nunanpiké ya'werankepuchin ni'nan?
3. ¿Ma'mareta nishituna'pi ihisu nishitu nishirin nihka?



#### Nunterasareke

Ihpura, ihisu nishitu nuntawa nahpuatun, ihsupuchin niawa:

Nuya yunkiru'sa nininsu yunitun wi'shake'. Ina kahtapasarinpu kankan yunkiamare inaran ma'nisuna nishituna'pi yunkiatun nishiterinsu nituhtare.

Ahchin a'paniteransu tinipuchin naniteran nishiwentunu'sa ku'winke nishitamasu

Nasha nananu'sa nininsu wi'shake' inaran yunkiru'sanen karihka nuntawatun kenanteke' inaran ina nasha nanan kanpua nanpirewake yunkirewasu sha'wike'.

Nani nuntapunchin: kañariteranke a'narahchin karihka nunteke', inaran uhshakeran nunteke' nuyasha nituhtamare inapihkeran inahkeranchachin nuntantake.

## Asetekaru'sa ya'wepisu

Aseteka piyapiru'sasu nihpirinwen Mexico itupisu nu'pake ya'wepi, inapita piyapiru'sa pa'pi awetunu'sa nahpuatun a'napita ninanuru'sa uhserepi. Ihpurawanta yunkipi nitu awetunu'sa ni'tun nihsawatun pa'pi nuya ninanuru'sa uhkuipi ni'tun. Inaran, inawara nishitu uhkuipi nahpuatun inake sha'winanu'sa, nanpipisu, yunkipisu inaran yuhse imapisu nishipi.



Iminke sahkatatuna Aseteka piyapiru'sa nanpipi shi'shi shahkatuna ya'wepi, nihsawatun nisha nisha mahkiraru'sa sha'pi. Nu'pari ishu piyapiru'sa payawanterin sha'takaisu ni'tun nisha nisha nihkatuna sha'takaisu yunkipi. A'na nasha nu'pa sha'taimare yunipi nahpuatun awetatuna uhserepi ku nihpun i'sha wankana nu'pa pa'piruatuna sha'tupi.

Irahkachachinsu aseteka piyapiru'sa tanarutupi kusharuri pawantupi nihpirinwen a'na panka nintuhtuna'pi Acatonalli itupisu mashuru'sa wentunsawastun yunkipi sha'takaisu ama kusharuri pawantaisumarewe:sunuke nara awanisawatuna nu'pa pa'piruatuna inake sha'taimare. Inakeran pihpirin chinampa itupisu(i'sha wankana sha'teresu), inake arese, mahkira inaran nisha nisha shaaru'sa sha'pi. Ina chinampa itupisu asetekaru'sa nituhtatuna yunuru'sa, tahkianuru'sa sha'tunan atarantupi. Nahpuatun, ihshu "yanpu sha'tunan" nitutatuna asetekaru'sa sha'tatuna nanpipi.

Chinampa itupisu nihkamare nara ya'nane'. Inaran nu'pake, weyuruke mentahtere, kahtu tanpapuchin i'shakeran inaparinsu. Inake nisha nisha shi'shiru'sa ku nihpun nisha nisha shaaru'sa sha'pi, inake kahtapiniru



sha'tasui pi'i na'weanatupi. Inapatuna aseteka piyapiru'sa ya'wepike sha'tupi.

Irahka ku'wara asetekaru'sa inake ya'weyaterasuiwe nani nu'pa nankipi, nahpuatun sunuwankana, tahkianu wankana sha'tatuna nanpipi. Inake pa'pi nuyaterin shaaru'sa, i'sha akuru ya'weterin ni'tun. Panen nu'tekesu iminpachinara i'sha yanirin nahpuatun nanitupi i'shake uhputakaisu. Pa'pi nuya shaaru'sa nuyatamare piyapi chi'chi akutupi. Kanun nu'teke iminpachinara imianatatuna sha'tupi.

Shi'shi, mahkira inaran mahkinanpi shahkatuna nanpipi. Nihsawatun kunsha, chia itupisu, ahsu, panka nuhka, awapi, tumati inapita sha'pi. Inaran manguey itupisu sha'pi ihu nihipirinwen shinpapuchun inakeran u'ui nihkatuna u'upi siripisapuchin: pulque itupi. Ihu awarinchin pihtake nuwantupi nihsawatun nuya nanpikaimare tuhi.

Mahkanapi wenupisu pa'pi payatupi asetekaru'sa, kapaimare nihsawatuna nisha nisha kañuru'sa nunekaimare, nahpuatun 30 ku nihpun 40 keranukeran mahkinanpi a'na kuniku pa'anpi nihsawatun 100 keranukeran a'na esclavo itupisu mahpi. Kashi chuhkurati nihkatuna panka wa'anu'sa irupi nihsawatun awetunu'santa u'shitupi paatuna awetaimare.

Ama naniantekesuwe nasha nananu'sa sahkai nininsu yunkiru'sanen yunitamake

Fuente: <https://www.tboxplanet.com/web/culturas/aztecas.html>



### Nuntesu pihkeran

Nani nishitu nunteran pihkeran, niyuntunatawa ihupita nahtanturu'sa kirihkake a'paniawa. Naniterewa a'napita nahtanturu'sa nihkaku nuyasha nitutamare.

1. ¿Ihseketa aseteka piyapiru'sa ya'wepi?
2. ¿Ma'ta ihu nishitu sha'wirin?
3. ¿Unpu anuyatupita asetekaru'sa tanarutapunarawe?

4. ¿Unpatunta mahkinanpiraya pa'pi nuya asetekaru'samare?
5. ¿Ma'mareta ihesu nishituna'pi nishirin nihka? Ahchin a'paniteransu nihkatun yunkike' ¿Nahpeinsachin ina?
6. ¿Nuya asetekaru'sa shatupipuchin kanpuanta nihkaku nihka? ¿Unpu sha'chihteriwaweta nihka?
7. Nishitawa nasha nananu'sa yunki ya'weterinsu kemuninpuwa nahtanewasu, nanan uhteinaken yunirewasu ku nihpun kirihke nuntatewa nituhterewasu.

### Pa'awa nituhterewakeran kankan yunkia'awa

Nituhteransu tinike' ihsupita nahtanturu'sa a'panitun:

1. ¿Insuta nishitu nunteransu pa'pi pa'yateran? ¿Unpanta?
2. ¿Unpu nituteranta nishitu nuntatun?
3. ¿Nuya nihka teken nishituru'sa wi'sharansu kahtaparinken nuyasha nishitu nitutamare?
4. ¿Ma'ta nihka pawantarinken nitutamasu?

### Nahsha nananu'sa

Teken nishitu	:	Tema Principal
Teken yunki	:	Idea Principal
Ku'wara nunchaterariwe	:	Antes de la lectura
Nunterasareke	:	Durante la lectura
Nunteresu pihkeran	:	Después de la lectura
Aseteka	:	Azteca
Nishiwetunu'sa	:	Párrafos
Awa'wishiteresu	:	Resumen
Nishipe'tara	:	Esquema
Yunkiresu ihkanakasu	:	Propósito



## A'mukaisu pipitupisu inaran a'nantupisu

### Nunanpisu ni'sawatun a'paniteke'

1. ¿Insehketa ihsupuchin a'nantupisu ni'nan? ¿Unpanta inapuchin yunkiran?
2. ¿Unpuinta ya'werewake a'nantupi? ¿Ma'ta nuwantupi a'nantaimare?

Shawi sanapiru'sa pi'shitun nihkaimare pi'shitu ka'pi se'wapi, pi'shiru akutupi, a'nake su'napi, nahpuatun a'kayan wesatuna pi'shitupi.



## Nishitu nuntawa

Ihpurasu kanpua ya'werewake, wi'napiru'sa, nanua'waru'sa kuwachi nituhtupiwe, ku pa'yahtupiwe a'nantaimare, kuwachi nituhtupiwe unpu nineta a'na a'shiante, a'na sa'ya, i'me a'shinarinta ku a'chintupiwe inawatuna ihpurasu nanianterasapi a'siante nihkakaisu. Nahpuatun yunki'awa: ¿Unpu a'chintereta nihka nanu'sa, ama a'nantakaisu naniantaimarewe? ¿Ma'ta unpure nihka piyapiru'sa inahkeranchachin inawara nihkatuna a'mukaimare?



## A'nara nishitu

### A'nantupisu

**Yunkiresu ihkanakasu:** A'chin nishitu nihturu'sa manesu nuntawa inaran ninanuke ya'wepisu sha'witakasu tananke nihturu'sa ya'werinsu ku a'nekaimarewe.

A'na nishitu nuntawa unpu nineta a'muhkasu, a'siante' mahshukuru'sa sha'wirinpuchin.



Irahkasu sanapiru'sa a'siante' yanihpachinara pi'shiru marayapi inaran pi'shi a'shitatuna a'nantupi. A'nantaimare tahshiramiachin wensatuna wa'wina sanapia'waru'sa uhchinansatuna kañaritupi. Ya'were ihpurasu a'muhkaisumare ninanuke paatuna pa'ansiachin a'mupi, ku wachi nitu a'nantupiwe.



#### Ku'wara nunchaterariwe

Nunanpisu ni'sawatun ihsupita nahtanturu'sa kirikanenke a'panike'.

1. A'sianteachi nihkatewa mahsukuru'sa a'chininsu nituhtariwa? ¿Unpata?
2. ¿Ma'mareta nihka nishituna'pi ihisu nishitu nishirin? ¿Unpanta?
3. ¿Ma'ta sha'witerinpu nihka ihisu nunanpisu?
4. ¿Ma'mareta nihka ihisu nishitu ahpira nuntaran? Sha'wike'.

#### A'chin nishitu

Ihsusu nishitu sha'witerinpu ma'sha nihkakasu A'chinterinpu inapuchin imasawatun ma'sha nihke iterinpu, naniterin nishihpinan nihkasu ku nihpun tuhpinan nanankeran sha'wikasu.





## Nunterasareke

Ihpurasu nuya chinimasawatun ihesu kirihka nunteke', ina nuntapunpuchin ihsupita imahke'.

Teken  
yunkiru'sa  
kenanansu  
wi'shake'

Nuwantuwatan  
ku'wiyanke nuya  
nananu'sa nininsu  
nishike.

Nasha nananu'sa  
sahkai nininsu  
nishitu piyuranke  
nishike'

Pa'awa nitutawa unpu nihpita a'siante ya'werewake.

## A'nantupisu

A'siante nihkamare ma'sharu'sa nuwantupisu

Sanapiru'sa a'nantaimare ihsupita nuwantupi:

1. A'na pi'shimuhtu pi'shirukeran.
2. A'nan aweinan unekeran.
3. Kahtapini pi'tate awanikamare.
4. Kahtu wenpara pahteinamare.
5. Kahtu wenpara ya'shekemare.
6. Kahtu pi'tate a'nan chinpiinan.
7. Wenpa su'wihte.



A'siante' nihkaimare sanapiru'sa pi'shitupi, nani nanipachinara a'na pi'shi muhtusa' a'nantakaisu yunkipi, nahpuatun yunipi pi'tateru'sa wanikaimare.

Sanapiru'sa wa'wina ku nihpu kemupinena' sha'witawatuna kahtapini pi'tate' wanipi, inakeran kahtu pahteinanke pahtetatuna a'suntupi ama anutamarewe, taritun wanikamare pi'tate'.

Inakeran kahtu wenparara'wa pahteinaken ya'nanpi, ya'sehken ya'wetamare, ina pihkeran kahtu yunsantekeranchahchin a'nan chinpinnan wenpa su'wihteke a'suntupi, nihpunawe ama naniantekesuwe a'nan chinpinnanke pi'shirin a'sutamasu inake pi'shi chinpikamare.

Nani pi'tateru'sa nuyasha awanipachinara, pi'shi muhtu mahsawatuna a'nan chinpinnanke pi'shirin ya'werinsu inake tunputupi. Inakeran pi'shi mahsawatuna kahtu wenparara'wa nihsarinken atawihterantasapi ya'sehken ya'wetamare inaran a'na a'nan chinpinnanpa' atawitapatuna inahkeranchin tawiantapi, na'kunu' sanipiru'sa tawipi, kahtu imira a'nipachara, nahpuruware tihkipi.

Inakeran a'nan aweinan ya'sehkenke pu'putawatuna i'tupi, inamare a'nan chinpinnan i'kiritupi. Inakeran a'nan chinpinnan a'nateran unehke a'sutawatuna a'nateran se'saratupi inaran nawanke i'taratupi unpuinsuna a'siante' nuwantupisu.

Nani ina tihkipachinara kahtu narara'waya mashawatuna sawirake pi'shirin a'suntawatuna a'nariyan a'nariyan pi'shi marantasapi tihkikaiware. Inapihkeran se'muira nihpi inake pi'shi su'nanpi a'nan pa'taimare.

Ama naniantekesuwe nasha nananu'sa sahkai nininsu yunkiru'sanen yunitamake.

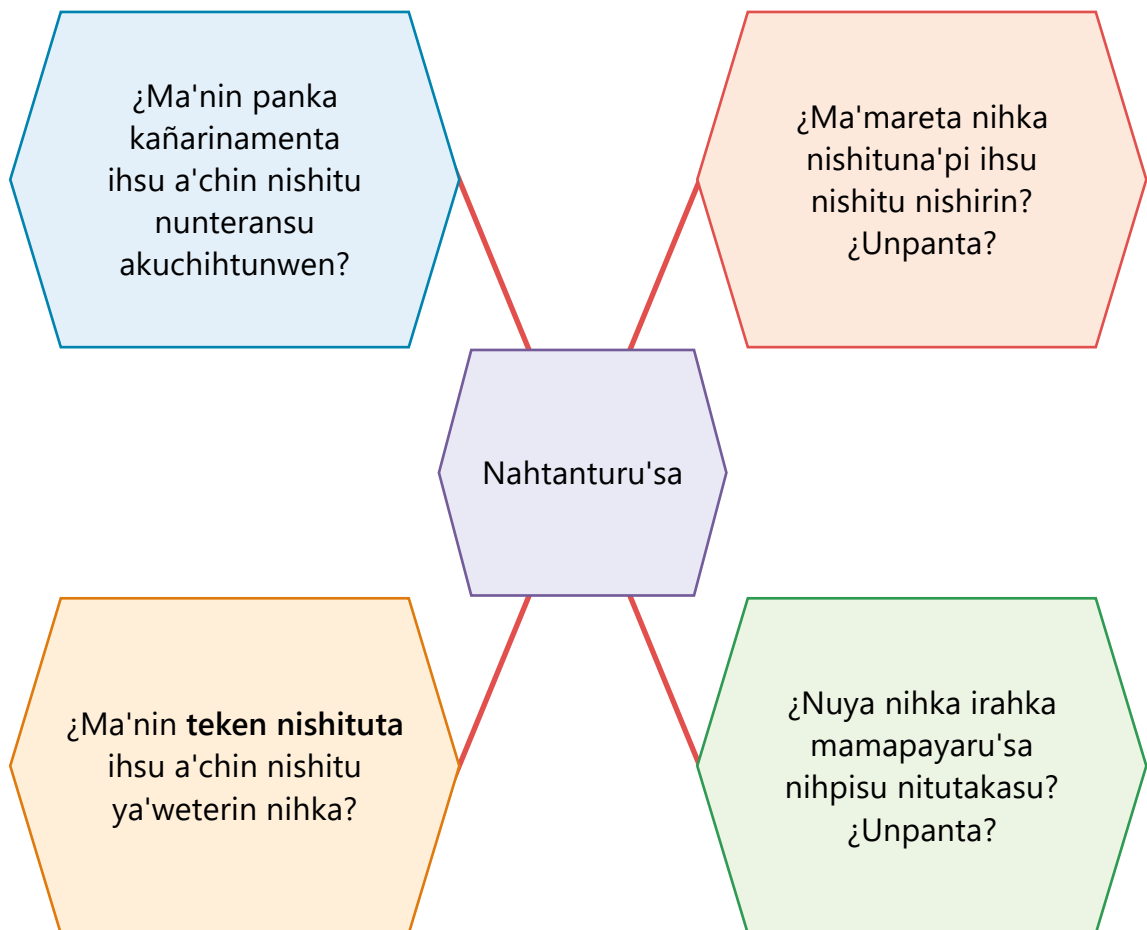
Inaran se'muira pu'putawatuna' a'nan aweinanke awerantasapi inapuchin nitupi a'siante tihkikaiware. Inapuchin shawi sanapairu'sa a'siante' nihkatuna a'suanpi.

Nishituna'pi: Nituru Nancha Turise



## Nunteresu pihkeran

Nishitu nunteransu pihkeran nipayarasu nuntawatun ihsupita nahtaturu'sa a'panike'.



- ¿Inpitamareta ihsu kirihka nishihpi nihka? ¿Unpatunta?
- ¿Ma'ta tenan ihsu yunkiatuna a'chin nishitu sha'wipisu? ¿Nuya nihka? ¿Unpanta?
- ¿Ma'ta ichihtunwen a'naken sanapiru'sa pi'shitakaisu, a'nantakaisu naniantapisu? Kara penenu'sa nishike'.
- ¿Unpatunta nihka ihpurasu a'naken sanapia'waru'sa ku nitu pi'shitupiwe, ku nitu a'nantupiwe? Pankamiachin yunkiransu sha'wike'





## Kahtu nishitu

### Sioux piyapiru'sa ya'wepisu



#### Ku'wara nunchaterariwe

Ku nunchaterasenwen ihšu nishitu ihšupita nahtanturu'sa a'panike':

1. ¿Nahtantuchinan Sioux piyapiru'sa ya'wepisu?
2. ¿Ma'mareta ihšu kirihka nuntapun?
3. Nunanpisu inaran panka kañarinamen nihkatun yunkike' ¿ma'ta nishitu sha'wipun nihka?



#### Nunterasareke

Nishitu nuntapunchin ihšupita nihkamasu yunkike':

Teken yunkiru'sa ninunsu wi'shake'.

Nuwantuwatan ku'winke teken nishituru'sa nishihke' ihšu kirihka nuntaranke.

Nasha nananu'sa sahkai nininsu nishitu piyuranke nishike'.

#### Unpu nuntakasuna nishitu

1. Chinihken inaran uhshakeran nishitu nuntakasu ama a'napita ya'shitetamarewe
2. Uhshakeran nishitu nuntakasu nani nishiwentunu'sa nuya yunkinen kenantamare.
3. A'naru ku nihpun kahturu naniteran nishitu nuntamasu.

## Sioux piyapiru'sa ya'wepisu

Sioux itupisu na'kun ninin ya'wetupi a'nakeni dakotas, nakotas inaran lakotas itupi inapitanta kanpuwapuchin nunpisi ya'wetupi, inawa ya'wepi Estados Unidos itupisu nu'pake nihsawatun a'na Canada itupisure niya'karipi.



Irahka a'na tanan Minnesota itupisuke inaran norte de lova itupisuke ya'wepirinawe, inake pei nahpurupiana narakeran nihkatuna ya'wepi, nihsawatun shi'shi inaran arese sunu yunsake sha'katuna nanpipi, nihsawatun pe'iyatuna inaran wayuru'sa tananke Norteamerica itupisuke mahkatuna kapatuna ya'wepi. Sioux itupisu na'kun ya'wepi Estados Unidos itupisu nu'pake. Inawa piyapiru'sa nihke nihke ya'wepi bisonte itupisu wentunen pa'pachina ina imatuna ya'wepi.

Sioux itupisu nisha nisha kusharu ka'pi, nihpirinwen tanan nusha na'kun na'kun ka'pisi. Inamare tanan pa'tatuna ka'nanu'sa tehpaipi kapaimare, inawa búfalos itupisu, yu, atari, tukani, apiantewanu'sa inapita tehpaipi, nihpirinwen bufalo nusha na'kun na'kun pa'yatupi kapakaisu.

Sioux piyapiru'sa pa'pi tanan kamayuru'sa inawatuna ya'wepike nanpipi. Ihsu piyapiru'sa nuyasha niyuntuntuna paatuna bisonte itupisu wentunen kenantuna tehpaipi, inamare piyapiru'sa nuwipisu a'papi paatuna tehpaipaimare. Nani ihu ka'nan tehpawachinara nuhshanen kapaimare nuwantupi, sha'wetenkeran a'muhkaisu nihpi inaran nansenkeran tehpaipaimare nihpi. Nihsawatun ihu piyapiru'sa yunkipi a'napitare nitehpakaisu, inapuchin yunkiatuna napisu inawata. Nitehpapikeran yunkipi ya'wepisu a'pitakaisu, chinihken kankatakaisu, inawatuna piyapiru'sa Sioux Norteamerica itupisuke ya'wepi. Sanapiru'santa na'kun sahatu nihpi ya'ipi ya'wepisu nikahtapaimare. Arte itupisu sanapiru'sa pa'pi nututupi, nahpatuna **inawa peipi**. Nihsawatun pa'pi nuya kuhtun, sahpateru'sa, siwirinu'sa nihpi. Inaran i'me, teshiru'sa nihpi. Ihpurawanta inapita sanapiru'sa i'meru'sa nihpi kamaikamare inaran pa'anaimare.



Ama naniantekesuwe  
nasha nananu'sa sahkai  
nininsu yunkiru'sanen  
yunitamake.

Kuhtunu'sa a'mupisu ka'nanu'sa  
sha'wetekeran nihpi. Ihsupita ka'nanu'sa  
sha'weteen uhkuitupi: conejo itupisu,  
bufalo itupisu, sehse anpuru, uwika,  
anashi inaran uñan anpuru inapita mahpi.

Kemapiru'sasu nihpirinwen **na'purupi  
kuhtun sha'wetekeran** a'mupi. Ya'were

wa'waru'sasu tuhpinanchin a'muhipi a'siantepuchin nininsu yu  
sha'wetekeran nihpisi, mahshuru'santa inapuchin a'suanpi **wenuka  
nihpachina** inaran unkapachinara.

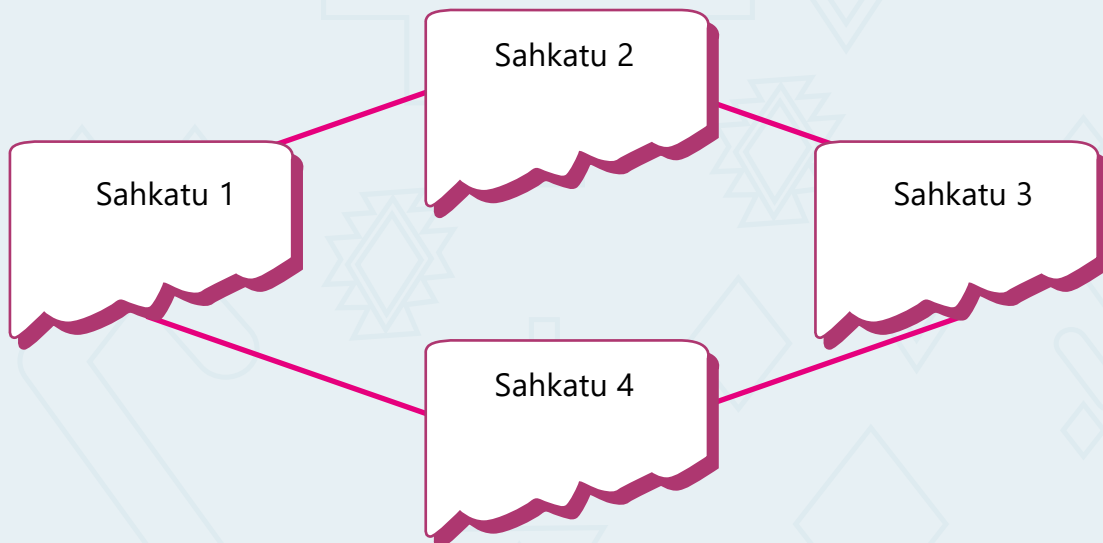
<https://pueblosoriginarios.com/norte/llanuras/sioux/sioux.html>



### Nunteresu pihkeran

Nani nishitu nunteransu pihkeran ihsupita nahtaturu'sa kirikanenke a'paniteke':

1. ¿Sioux itupisu maa sahkaturu'sata ya'wepike nihpi?



2. ¿Insuta ina teken nishitunen?
3. ¿Ma'mareta ihu nishitu nishipi?

4. ¿Unpunta Sioux itupisu sahkakupi inaran unpunta kanpuwasu ya'werewake sahkaterewa? Kara yunkiru'sa nishike'
5. ¿Unpanta nihka yunkiran kemasu Asiooux piyapiru'sasu na'kun na'kun bufalo nuhsha pa'yatupi kapakaisu? Pankamiachin sha'wike'.
6. Asiooux piyapiru'sa nanpirinsukeran ¿ma'ta kemasu yunkiran? ¿Unpanta?

#### Pa'awa nituhterewakeran kankan yunkia'awa

1. ¿Insuta nishitu nunteransu pa'pi pa'yateran? ¿Unpanta?
2. ¿Unpu nituteranta nishitu nuntatun?
3. ¿Nuya nihka teken nishituru'sa wi'sharansu kahtaparinken nuyasha nishitu nitutamare?
4. ¿Ma'ta nihka pawantarinken nitutamasu?

### Nahsha nananu'sa

Teken nishitu	:	Tema Principal
Teken yunki	:	Idea Principal
Ku'wara nunchaterariwe	:	Antes de la lectura
Nunterasareke	:	Durante la lectura
Nunteresu pihkeran	:	Después de la lectura
Nishiwetunu'sa	:	Párrafos
Awa'wishiteresu	:	Resumen
Nishipe'tara	:	Esquema
Yunkiresu ihkanakasu	:	Propósito
A'chin nishitu	:	Texto instructivo



## Kashinu'sa yuniresu

### Nunanpisu ni'sawatun a'paniteke'

1. ¿Ma'ta nunanpisuke ni'nan? ¿Ma'mareta ina nuwantere? ¿Unpanta inapuchin yunkiran?
2. ¿Unpanta nihka ihpurasu kashinu'sa tananke kahpa nihsarin? ¿Unpukasuta nihka wayuru'sa na'akamare?

Shawiru'sa napupi: “Tananke kashinu'sa ya'werinsu na'kun na'kun irupatan ku nihpun a'nepatan tanan wa'an shuntasarinken” tuhpi mahshukuru'sa.





## Nishitu nuntawa

A'naken kashinu'sa irahka ya'werinke kahpa nihsarin a'naken piyapiru'sari na'kun na'kun a'nesapi ni'tun nahptuan ihpurasu kashinu'sa pawantarinpua.

Nahpuatun yunkiatewa ihesu nahtanturu'sa a'paniawa: ¿A'chin peikeraware ma'ta nanitere nihkakasu ku ahkete' kashinu'sa tananke tahkikaisumarewe? ¿Ma'ta unpure nihka irahkapuchin kashinu'sa na'antamare?



## A'nara nishitu

### Kashinu'sa inaran nararayu'sa nuyahpiachin nininsu yuniawa

**Yunkiresu ihkanakasu:** Kahpa kashinu'sa iruresu nirantarinsu inaran nararayu'sa nuyahpiachin nininsu kirihkake nuntawa.

Kahpa kashinu'sa nirantarinsu inaran nararayu'sa nuyahpiachin nininsu kirihkake nuntawa.



#### Ku'wara nunchaterariwe

Ku'wara nunchateransenwen nishitu ihsupita nahtanturu'sa a'panike'.

¿Ma'ta nihka nishitu nuntaransu sha'wipun?

¿Ma'mareta ihesu kirihka nishituna'pi nishirin nihka?

¿Ihsu nishitu nuntatun ma'ta yunkiran nituhtamasu?

#### Infografia itupisu

Inasu nihpirinwen nunanpisu a'nutun nuyasha yunkiru'sa sha'wipisu inaran ku sahkayaterawe nishitupi nihkatuna nuntatuna a'narahchin nituhtaimare.

Nunanpisu ni'sawatun inaran niyaparansu kahtapainken nahtanturu'sa a'panike':



- ¿Ni'chinan ihesu nararaya? ¿Ihsehketa?
- ¿Ma'mareta ina nuwantere?
- ¿Nuya nihka ihsupuchin nararu'sa pa'arakasu?



## Nunterasareke

Nitinipunchin ahchin a'paniteransu nunteke ihesu nishitu.

### Kashinu'sa inaran nararayaru'sa nuyahpiachin nininsu yuniawa

Irahkachachinsu mahshukuru'sa kashinu'sa nararayaru'sa ya mahpachinara nanpeatuna mahpi irukaisumare, ku nihpun unuruatuna mahpi nararaya nuyahpiachin nininsu miyuhpuchin tarantatuna sanapiru'sa pe'pekaimare. Nahpuatun nani pi'ihpikenihtuwachina nanpetuna mahpi, ya'were pankamashu nihpachina napuruware a'nepi ya'pirin, wayunen mahkaimare.



Ya'were ihpurasu piyapiru'sa kuwachi nitu nanpepiwe wi'napiru'santa te'watupi narananpetakaisu nahpuatun imuhte kashinu'sa a'nepi, inaran nara kamayu'santa kanpu nu'panenpuake ya'kunatuna inapitanta kashinu'sa nihterinsu tihkirantapi, ihpurasu ahke pakaware kashinu'sa nararayaru'sa kenane. Nihsha piyapiru'sasu kuasu nu'panenpua nuhsurupiwe.

Uwiru, tahkun, wairuru, kumara, sha'anaru'sa, shinara, shihpi, inapita ihpurasu ya'werewake kahpa nirantarin ahke pakaware a'naya a'naya kenane'. Nahpuatun a'nahkenasu iminenake sharantapi inakeran ku sahkaahterawe mahkakisumare, nihpirinwen tanan nararu'sasu sha'patera ku a'naruahchin su'surinwe na'kun pi'ihpikeran su'surin.



## Nihsha nihsha kashinu'sa, nararayaru'sa ya'werinsu



### Kashinu'sa iruresu

Kanpua ya'werewake na'kun wayuru'sa: tahkun, kehpa, shihpi, uwiru, shinara, tanan tu'wa, a'mishura, unushupi, amun, mihsera, awi muñu, u'yapi etc inapita ya'werin.



### Kashinu'sa ya'pirin nuwanteresu

Kanpua tanake na'kun nararayaru'sa pe'pekaimare ku nihpun a'siante pe'tentaimare nuwantupi, ihsupita: Shi'na', wairuru, amushikira, shihshi raya, weranpi etc inapita ya'werin.

## Unpanta nuya nihsha nihsha kashinu'sa, nararayaru'sa pa'arakasu



Ka'nanu'sa kusharu ya'werinke, ya'karitupi, nahpuatun irahkasu piyapiru'sa ku ahkewe iratupiwe ka'nanu'sa tehpaime, ihpurasu ku wachi inapuchinwen, ma'sharu'santa ahkesarin kusharu kahpa ni'tun.



Pa'awa nuya yunkiatewa ihpurasu kashinu'sa nihterinsu ama a'nea'awawe, nayapatewa nanpeatewa maawa, ku nihpun pa'ara'awa, sha'awa.



## Nunteresu pihkeran

Nishitu nunteransu pihkeran ihsupita sahkaturu'sa nihke'. Nipayaransu nuntawatun sahkateke'.

Nishitukeran, ¿Unpuatunta kahpa kashinu'sa nihsarin?

¿Inpitamareta ihsu kirihka nishihpi nihka? ¿Unpatunta?

¿Insuta ina teken nishitunen inaran teken yunkinen nishitu?

¿Unpanta nihka nuya kashinu'sa pa'arakasu?

¿Nuyasha kashinu'sa mahkatewa nihka mahshukuru'sa nituhtu aipiriwa?  
¿Unpanta?

¿Ma'ta nihka ya'nan nunanpisu iterinpu? Sha'wike'.

¿Ma'ta nihka ina pe'nate' nunanpisu iterinpu? Sha'wike'.

Nishitukeran, ¿Insuta nunanpisu pa'pi nuya ni'nan? ¿Unpanta?





# Kahtu nishitu

## Yara nante' piyapiru'sa

Yara nante' piyapiru'sa tanan a'pitupisu nuwitawa.



### Ku'wara nunchaterariwe

Ku nunchaterasenwen ihsupita nahtanturu'sa a'panike':

1. ¿A'napita kanpuapuchin ya'wepisu nuwitamasu nuwanteran? ¿Unpanta?
2. ¿Ma'ta yunkiran nituhtamasu ihsu kirihka nunteraneran?
3. ¿Ihsu parichita nihka yunkiran Yara nante piyapiru'sa ya'wepi?
4. ¿Nahtantuchinan Yara nante piyapiru'sa napipisu?



Nishitu nuntapunchin ihsupita nihkamasu yunkike':

Teken yunkiru'sa ninunsu wi'shake'.

Nuwantuwatan ku'winke teken nishituru'sa nishihke' ihsu kirihka nuntaranke.

Nasha nananu'sa sahkai nininsu nishitu piyuranke nishike'.

### Unpu nuntakasuna nishitu

1. Chinihken inaran uhshakeran nishitu nuntakasu ama a'napita ya'shitetamarewe
2. Uhshakeran nishitu nuntakasu nani nishiwentunu'sa nuya yunkinen kenantamare.
3. A'naru ku nihpun kahturu naniteran nishitu nuntamasu.



## Yara nante' piyapiru'sa

Yara nante' piyapiru'sasu Estados Unidos inaran Canadá itupisuke ya'wepi, inawa piyapiru'sa tanan kamayuru'sa bisonte itupisu tehpatuna pa'anpi. Ina bisonte itupisu teh pawachinara pishatawatuna ayanipi ina na'kun taweri kapatuna nanpikaimare. Nansenenkeran inaran pununenkeran nisha nisha ma'sharu'sa nihpi sahkaturu kamaikaimare. Sanapiru'sasu ina ka'nan sha'wetekeran a'mukaisu inaran nisha nisha nihpi. A'na taweri yunkipachinara pe'ipi inaran pinshi sha'pi inawara kañupachinara ninunenkaikaimare.



Pi'i nansanchi ina panka pihtanena. Ina pihta, pi'ihpiké na'kun taweri na'wepi inake tanan a'shin yunkisapi nuhsurukaisu inaran piyapiru'sa wa'yanena anuyatatunapuchin nihsapi. Ya'ipi mashuru'sa inawara "nimiriú" ninunenpisu ya'wetupi. Ihsu piyapisu'sa pi'i yuhsepuchin ni'pi inaran "mashu" Napi itupisu, nu'pa nina'pi inanta yuhsepuchin ni'pi.

Ihsu piyapiru'sa chiminpachinara nararu'sake akupi; a'na taweri pa'pitupi. A'na mashuya sha'wirin unpatunta yara "nante' piyapiru'sa" itupisu naputerinakui yaratunke ma'sharu'sa pashiterai ni'tun-tenin. Nihsawatun nanpispisu, ya'wepisu, pihta nihsu inapita sha'wirin.

Yara nante' piyapiru'sa chiminpachinara narananke akupi, inake kemupinu'sa niya'ipi ku nihpun imiserate' yahshitepi chimipi nuhsuruatuna. Nihsawatun mashu sha'wirin pihta Pow Wow itupisu, inaran kahshinpu pihta itupisu sha'wirin. Nihsawatun ka'nanu'sa a'pitupisu sha'wirin; ninunenpisu inaran ma'sharu'sa nihsu a'narahchin ninupisu sha'wirin.

Yara nante' piyapiru'sa nisha nisha ka'nanu'sakeran nininena niakutupi,  
inapuchin nihpi ka'nanu'sa na'kun nuhsuruatuna

Ihpurasu nihpirinwen panka tananu'sake tanawantarinke chimipiru'sa  
chinuhtapi. Yara nante' piyapiru'sa tanan wankana ihpura ya'watuna  
nuyasha yunkiatuna, pihta na'weatuna nanpipi.

[https://www.ecured.cu/Pies\\_Negros\\_\(etnia\)](https://www.ecured.cu/Pies_Negros_(etnia))



### Nunteresu pihkeran

Nani nishitu nunteransu pihkeran ihsupita nahtaturu'sa a'paniteke':

*"Yara nante' piyapiru'sa nisha nisha  
ka'nanu'sakeran nininena niakutupi, inapuchin  
nihpi ka'nanu'sa na'kun nuhsuruatuna."  
¿Ma'ta yunkiran ihsu nishitu nuntatun?  
¿Upanta?"*

Ihsu pahtuana mentatatun sha'wike **kanpuapuchin napipisu** inaran **maketa  
nishatupisu** panka nante' piyapiru'sa kanpuare.

Kanpuapuchin nanpipisu		Nishatupisu kanpuare	
Shawi	Yara nante' piyapiru'sa	Shawi	Yara nante' piyapiru'sa



1. ¿Maa sahkata nihatuna panka nante' piyapiru'sa ya'wepi?
2. ¿Ma'mareta ihu nishitu nishipi?
3. ¿Insuta ina teken nishitunen inaran teken yunkinen ihu nishitu?
4. Unpatunata nihka panka nante' piyapiru'sasu nihke nihke ya'wepi.
5. ¿Ma'ta nituchiheriwawe nihka panka nante' piyapiru'sakeran? Pankamiachin sha'wike'
6. Panka nante' piyapiru'sa nanpirinsukeran ¿Ma'ta kemasu yunkiran? ¿Unpanta?

### Pa'awa nituherewakeran kankan yunkia'awa

Nituheransu tinike' ihupita nahtanturu'sa a'panitun:

1. ¿Insuta nishitu nunteransu pa'pi pa'yateran? ¿Unpanta?
2. ¿Unpu nituteranta nishitu nuntatun?
3. ¿Nuya nihka teken nishituru'sa wi'sharansu kahtaparinken nuyasha nishitu nitutamare?
4. ¿Ma'ta nihka pawantarinken nitutamasu?

## Nahsha nananu'sa

Teken nishitu	:	Tema Principal
Teken yunki	:	Idea Principal
Ku'wara nunchaterariwe	:	Antes de la lectura
Nunterasareke	:	Durante la lectura
Nunteresu pihkeran	:	Después de la lectura
Nishiwetunu'sa	:	Párrafos
Awa'wishiteresu	:	Resumen
Nishipe'tara	:	Esquema
Yunkiresu ihkanakasu	:	Propósito
Nishateresu	:	Diferencia
Nahpeinsachin	:	Semejanja, parecido



## Arese senaresu

### Nunanpisu ni'sawatun a'paniteke'

1. ¿Ma'ta nunanpisuke ni'nan? ¿Unpanta nihka ku nuyawe yuhki ya'waike senatakasu?
2. ¿Nuya kanpua ya'werewake arese shahkatewa kapakasu? ¿Unpanta?

Shawiru'sa arese senapachinara napupi: “Shinsha shinsha kanta arese sha'anwesu si'na a'paku, kema wa'yanenkeran si'na a'pake” push push push... tuhpi.



## Nishitu nuntawa

Senatakasu taweri kankipachina na'kun piyapiru'sa ni'ne' nani taweriya senatupisu. Inawasu kuwachi irahka mahsuku'sapuchin yuhki pihpirinsu, yuhki ninkuanisnu nuwitupiwe. Kuwachi nitutupiwe nahpatun a'na taweri sanatupachinara ku na'kun uhkuipiwe. Nahpuatun ninahtanwa: ¿Unputereta piyapiru'sa yuhki pihpirinsu, yuhki ninkuaninsu nihkatuna senataimare? ¿Unpurinta ku yuhki nihkarirawe shaaru'sa senapatera?



## A'nara nishitu

### Unpu senareta irahkasu arese

**Yunkiresu ihkanakasu:** A'na sha'wi yunki nuntatewa nitutawa unpanta nuya yuhki nihkate' sahkatakasu.

Sha'wi yunki nuntatewa nitutawa unpanta nuya yuhki nihkate' sahkatakasu.



#### Ku'wara nunchaterariwe

Ku'wara nunchateransenwen nishitu we'sarinsu ihsupita nahtanturu'sa a'panike'.

¿Sha'tatewahchin inaran senatatewahchin mahshuru'sa yunki nituhtarewa nihka? ¿Unpanta?

¿Ma'mareta ihesu kirihka nishituna'pi nishirin nihka?

#### Sha'wi yunki

Shawi yunki nihpirinwen a'na nishitu sha'witerinpusu ku nihpun yunkiatun ma'sharu'sa sha'wirinsu.

Ihsu nishitu nihkamare ku na'kun nitutakasu nuwanterewe, nanitere kanpuwanta nishikasu, sha'wikasu nunewake ya'ipi piyapiru'sa nituhtaimare ma'sharu'sa yunkiresu.

¿Ma'mareta ihesu nishitu nuntapun nihka?



#### Nunterasareke

Ihsu kirihka nuntapunpuchin ama naniantekesuwe ihsupita nihkamasu:

Nuya yunkisawatun kirihka nunteke'			
Teken yunkiru'sa nunteransu wi'shake'.	Nuwantuwatan ku'wiyanke nuya nananu'sa nininsu nishike.	Nasha nananu'sa sahkai nininsu nishitu piyuranke nishike'.	Nuya nananu'sa mahshukuru'sa sha'tamare yunkipipuchin nininsu nishike.

## Unpu senareta irahkasu arese

Nishituna'pi: **Pituru Inuma**

Irahkachachinsu mahshukuru'sa areseke sahkatatuna nanpipi. Panka imin nihkatuna arese sha'pi. Inaran kanpachina mayatuna senatupi nani kutaruke pu'muwachinara kepapi panka ninanuke pa'anaimare.



Irahkachachinsu ku ahketewarewe arese pa'terinwen nihpirinwen

na'kun sha'tupi. Nani arese kayatun sha'piananwanpachina irahka mahshukuru'sasu maipi. Inamare wa'anen ma'sharu'sa yunirin.

Tananke pa'nin ma'sha yunitun tehpakamare, ya'were sanapiru'sasu peike kehparitupi wenu nihkaimare. Nani taweri kankiwachina

kemapisu paatuna kemupinu'sa sha'witerin arese senakaimare,

inamare piyapiru'sa kepapi pihkiratekeran nihpisu kuhsura'wapuchin inake senataimare. Inapuchin sahkatatuna irahkasu arese senapi,

nihsawatun yuhki ya'warai nihpachina ku sahkatapiwe ama u'nani arese shipitamarewe nihsawatun ama arese pu'puiратamarewe, ama

arese pahpuratamarewe inaran nuwayanke nihpachina senatatuna pahtuma pa'anpi inaran pahtuma tahpapi na'pike pe'sanatuna

i'shuratuna a'yutatuna kapaimare; arese senapachinara panshintupi sa'inare sa'inare ya'were wa'anensu sa'in wenu u'shirantarin, nani

na'kun imuwachinara kutaruke pu'mutuna wa'anen kahtapapi peinenke kepamare. Wa'anen peinenke kankumapachinara wenu

u'wantupi inaran kusharu u'winatuna ya'ihpikeran ka'pi. Inapuchin irahkasu sahkatatuna nikahtawapi, ya'were ihpura tawerisu

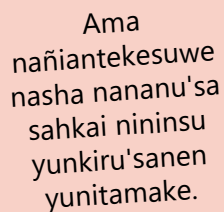
kuwachi inapuchin nihpiwe, panka imin nihkakaisumare. Ihpurasu





panka imin yanihpachinara a'nahkenasu paweretupi,  
inapuchin sha'taimarenta nihpi, inaran arese kayapachina  
inamarenta piyapiru'sa pawerepi arese mahkakaimare ku  
wachi irahkapuchin nikahtapapiwe. Inapuchin ihpurawanta  
sahkaterewa nihpunin nuyasha nikahtewa ya'weihteriwawe.

Panka ninanuru'sakesu kuasu kanpuapuchin mayatuna arese  
senapiwe inapitasu ya'wetupi panka wa'naru'sa arese senainan  
inake a'naruahchin panka imin nihpirinwen arese senatuna  
tihkipi. Ya'were kanpuasu nihpirinwen a'na imianchin arese  
senakamare a'na yuhkipuchin wa'kirewa inaran nikatantarewa  
ku nihpun tu'nurewa. Nahpuatun irahkachachinsu sahkaitupi  
arese senakaisumare inaran ku na'kun pa'terinwen  
ni'tun na'kun piyapiru'sa naniantupi arese shakakaisu  
nihpirinwen ihpurakeran a'nahkenasu kañaritantapi arese  
shakakaisu. Ihpurasu ya'werin arese i'shurapisu nahpuatun  
kuwachi ihpurasu sha'wehtena pa'anpiwe. Nahpusawatun  
kurihkiwanu'sasu panka imin nihkatuna na'kun arese senatuna  
nihsha nihsha ninanuru'sake pa'anpi kusharu pa'anaimare,  
inapuchin ihpurasu arese senapi.



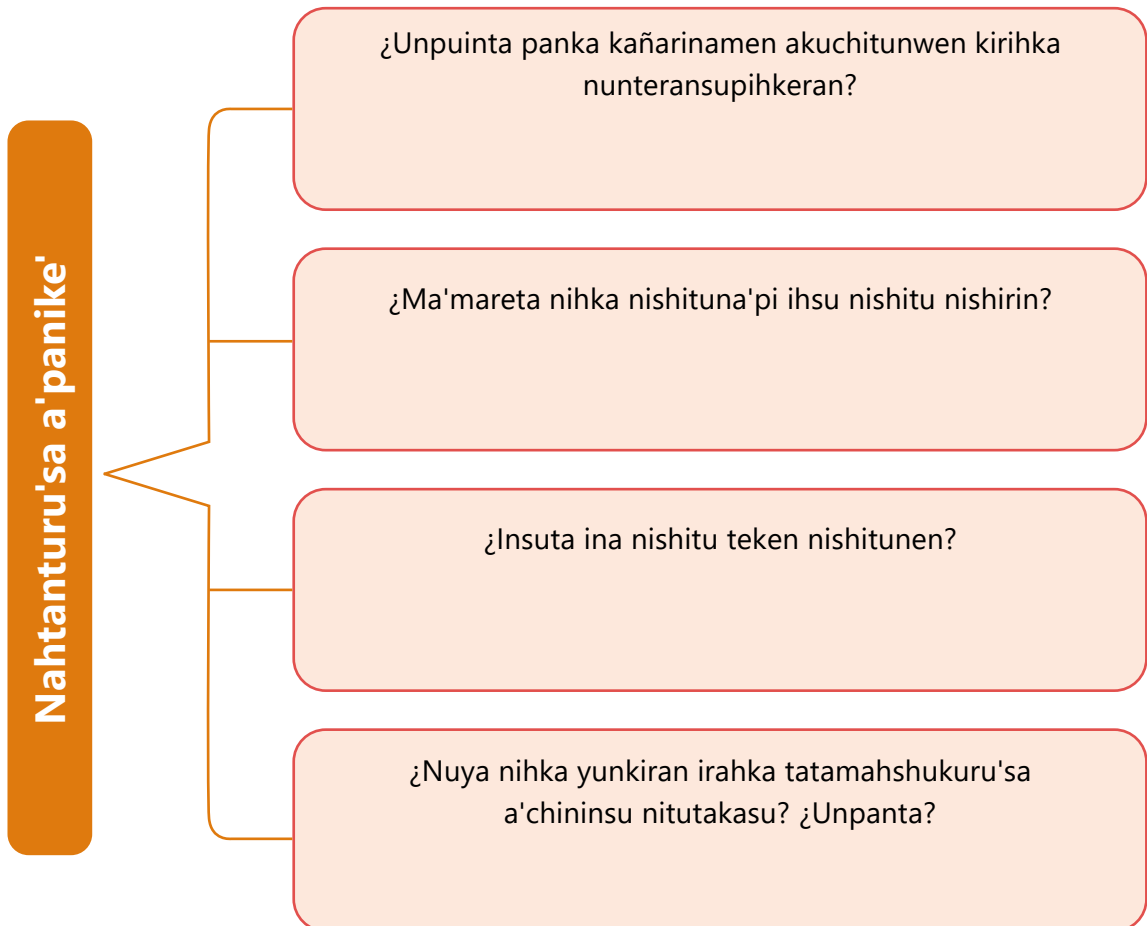
Ama  
nañiantekesuwe  
nasha nananu'sa  
sahkai nininsu  
yunkiru'sanen  
yunitamake.

Kanpu piyapiru'sasu irahka arese  
senapachinara panka tanpu nihpi imin  
intunke arese senapachinara imukaisumare,  
inaran panka i'iratepuchin nihpi inake arese  
tu'nukaimare inaran pitiyaimare, pa'pi sahkai  
irahkasu mahshukuru'sa arese senapi inaran  
tunpunanke kepatuna panka ninanuke pa'anpi.



## Nunteresu pihkeran

Nishitu nunteransu pihkeran niyuntunsapatuma ihsupita sahkaturu'sa nihke':



- Ihsu pahtuana mentatateke'.

¿Unpuinta irahkasu senatupi?	¿Unpuinta ihpurasu senatupi?

- ¿Inpitamareta ihsu kirihka nishihpi nihka? ¿Unpatunta?
- ¿Ma'ta yunkiran ihsu nishitu nuntatun? ¿Nuya nihka? ¿Unpanta?
- ¿Unpatunta nihka ihpurasu a'naken piyapiru'sa ku yuhki nihkatuna senatupiwe? Pankamiachin yunkiransu sha'wike'.





## Kahtu nishitu

### Apachiru'sa sahkaturu'sa nihpisu nuwitawa

#### Apachiru'sa ya'wepisu



##### Ku'wara nunchaterariwe

Ku nunchaterasenwen ihsupita nahtanturu'sa a'panike':

1. ¿A'napita kanpuapuchin ya'wepisu nuwitamasu nuwanteran? ¿Unpanta?
2. ¿Ma'ta yunkiran nituhtamasu ihisu kirihka nunterankeran?
3. ¿Ihsu parichita nihka yunkiran apachiru'rusasu ya'wepi?
4. ¿Nahtantuchinan Apachi piyapiru'sa napipisu?



##### Nunterasareke

Nishitu nuntapunchin ihsupita nihkamasu yunkike':

Teken  
yunkiru'sa  
ninunsu  
wi'sshake'.

Nuwantuwan  
ku'winke teken  
nishituru'sa  
nishihke' ihisu kirihka  
nuntaranke.

Nasha nananu'sa  
sahkai nininsu  
nishitu piyuranke  
nishike'.

##### Unpu nuntakasuna nishitu

1. Chinihken inaran uhshakeran nishitu nuntakasu ama a'napita ya'shitetamarewe.
2. Uhshakeran nishitu nuntakasu nani nishiwentunu'sa nuya yunkinen kenantamare.
3. A'naru ku nihpun kahturu naniteran nishitu nuntamasu.



## Apachiru'sa ya'wepisu

Apachiru'sasu Mesiku nu'te ya'wepi irahkaraware Arizona ituhpiké; inaran ya'wewantupi Coahuila, Chihuahua inaran Sonora, Texas ituhpiké nihsawatyun ya'wewantupi panka muhtupiké inaran Estados Unidos itupiké ya'wepi. Inapuchinke ya'watuna apachiru'sasu nanpipi, a'na peike, tata, mama, tata a'chin pa'pin, wininpita, a'shin pa'pin a'shinchachin inaran shiinpita ya'wepi. Inapita a'na peike ya'wepi, inapuchin ya'watuna ya'ihpichachin iminke sahkakupi, yatehpatupachinara a'napitare ya'ipichachin kemupinenpita niyuntusawatuna pa'pi tehpatapuna inamare wa'wishinkeraware pa'pinari a'chintupi inapuchin nituawetuna'pi iranan sahkatanu'sa nihkakaisumare.



Sanapiru'sasu iminke sahkakupi, ya'were kemapiru'sasu ma'sha yunihpi kapakaisumare, pe'ipi, panka pei nihpi inaran yaawatuna tehpataisumare. Ina wentunke a'na wa'anpuchin nininsu ya'werin inasu chinihken piyapiru'sa, ihsupuchin: sahkatanu'sa, ku iwatewe, nuya piyapi, nahtantuna'pi inapuchin nininsu wayunpi. Inapitanta kanpuru'sapuchin nihsha nihsha nunkatuna ya'wepi, kawapanake nunpisu ku inapuchachin namuiké nunpiwe, inaran kankiiké nisha nunpianta inapuchin inapitanta. Nahpupirinwen ina nu'tekeachin ya'wepi. Yuhsenena' yuhkiatuna inapitanta ya'wepi, nihsha nihsha yuhsenena ya'wetupi, pi'i yuhse, ii a'shin yuhsenena' wira a'shin, yuhki. Ya'were ni'niru'sa, tukani, ya'wanu'sa, pu'u inapitasu suhpai a'shinu'sa ituhpí.

Nuyahsha ya'wekaisumare sahkakupi ninanunenake nihsawatun wa'anena nahtepi. Nanpikaisumare pe'ipi sami mahkatuna kapakaisumare, ka'nanu'sa tehpatuna ka'pi, inaran iminke sahkakupi shaaru'sa shahkatuna nanpipi. Inaran wayuru'sa tananke mahkatuna irupi nahpatun inapitasu nuya nituhtupi maa yuhkiketa wayuru'sa kayarantarinsu nihpirinwen inawa nu'panenake mahpi, ku a'napita nu'pake ya'kunpiwe. Apachiru'sasu ku ahketewarewe iminkaisu pa'yahtupiwe inawara kapakaisumare imin nihpi. Sha'pi shi'shi ina na'kun na'kunsu sha'pisu u'napi taweri pa'yahtupi shahkaisumare, inaran sha'pi tiriku, sha'pi natiuru'sa, tunpu, mahkira, pinshi, inapita sha'pi. Pihtaru'sake wentunatuna nansapi; u'nan nansa, inaran pi'i

nansa nihpi. Inaran yuhseru'sa yunkipisupita ketatepuchin nitupi nuya ya'wekaisumare. Wi'napiuru'sa sanapi yanihtupachinara ma'sharu'sa sanpi peinenke kepapi pa'pin nuwantatun wi'nin asu'yasukamare. Nani wi'nin nahsitupachina shiini ninenen akuterin, nahsha nahsiterinsumare a'na panka pihta nihpi.

Nihsha nihsha apachiru'sasu a'nahkenin itupi; mu'kupi piyapiru'sa, ain nahpurupiru'sa, chinihken piyapiru'sa, niina'piru'sa, amunenu'sa, ke'ketensachin nihkunpi piyapiru'sa itupi.

Ama  
nañiantekesuwe  
nasha nananu'sa  
sahkai nininsu  
yunkiru'sanen  
yunitamake.

A'nahkenta tuhpi inapitasu nahpurupiru'sa, yarahtun ya'pirina kuchi nihka washiwanu'sawe inapitasu tumaraya piyapiru'sa, washihkena pihpitawachina pa'pinari uhkuwitupi, ya'were ainenasu nahpurupi ni'tun pahshitupi nararu'sa tuma' ku wahkakuni tarankamarewe, ya'were nanu'sasu aivena tunputupi unkininkeware, a'shinu'sasu kuasu tunputupiwe inapuchin apachiru'sasu ya'wepi tuhpi nuwitupisupita; ihpurawanta ina parichi ya'wehrantapi, ihpurasu wachi autuwachinara kawariuke paatuna tehpatupi.

<https://wikisivar.com/la-cultura-apach>



### Nunteresu pihkeran

Nani nishitu nunteransu pihkeran ihsupita nahtaturu'sa a'paniteke':

¿Apachiru'sapuchin nihka kanpuwanta nanpirewa? Napeisachin nanpirewasu nishike'.

¿Manin sahkata  
nihkatuna apachiru'sa  
nanpipi?

**Apachiru'sa  
ya'wepisu**

¿Insupitata nuyaran  
apachiru'sa nihkatuna  
ya'wepisu?

¿Maketa nihshaterin kanpua ya'werewasu inaran chirukuru'sa ya'wepisu?  
Nishike'.

1. ¿Insuta ina teken nishitunen?
2. ¿Ma'mareta ihesu nishitu nishipi?
3. ¿Unpantunta nihka apachi piyapiru'sasu ni'niru'sa, tukani, ya'wanu'sa, pu'u inapitasu suhpai a'shinu'sa ituhipi? Nuya yunkiatun sha'wike'
4. Apacvhiru'sa ya'wepi parichi pa'nan nihpuni ¿Ma'ta nia'chintunwen? Pankamiachin sha'wike'.
5. Apachi piyapiru'sa nanpirinsukeran ¿ma'ta kemasu yunkiran? ¿Unpanta?

### Pa'awa nituhterewakeran kankan yunkia'awa

Nituhteransu tinike' ihsupita nahtanturu'sa a'panitun:

1. ¿Insuta nishitu nunteransu pa'pi pa'yateran? ¿Unpanta?
2. ¿Unpu nituteranta nishitu nuntatun?
3. ¿Nuya nihka teken nishituru'sa wi'sharansu kahtaparinken nuyasha nishitu nitutamare?
4. ¿Ma'ta nihka pawantarinken nitutamasu?

## Nahsha nananu'sa

Teken nishitu	:	Tema Principal
Teken yunki	:	Idea Principal
Ku'wara nunchaterariwe	:	Antes de la lectura
Nunterasareke	:	Durante la lectura
Nunteresu pihkeran	:	Después de la lectura
Nishiwetunu'sa	:	Párrafos
Awa'wishiteresu	:	Resumen
Nishipe'tara	:	Esquema
Yunkiresu ihkanakasu	:	Propósito
Sha'wi yunki	:	Crónica periodística
Nishateresu	:	Diferencia
Nahpeinsachin	:	Semejanja, parecido



## Nuya nararu'sa aya'werekasu

### Nunanpisu ni'sawatun a'paniteke'

1. ¿Ma'ta nunanpisuke ni'nan? ¿Unpanta inapuchin yunkiran?
2. ¿Nuya kanpua tananu'sa, ka'nanu'sa kuwitakasu nihka? ¿Unpanta?

Shawiru'sa tanan wa'nan nuntatuna napupi: “Tanan wa'yan ka we'sarawe, ama nuninkusuwe, kanta pe'tawanen a'nutuku tehpi” push push push... tuhpi.





## Nishitu nuntawa

Kanunu'teke inaran kanpua nu'pake ya'werewasu, irahkaraware na'kun a'napita kurihkiwanu'sari nuya nararu'sa nininsu tihkisapi. Nahpuatun ihpurasu nisha nisha nuya nararu'sa kahpa nihsarin tanan nararu'sa tihkisapi. Nahpuatun: ¿Unputatewata ya'ihpi piyapiru'sa ayunkia'awa tananenpuake nuya nararu'sa nininsu aya'were'amare? ¿Maketa yunkirewasu sha'wire amawachi peweru'sa wekatuna ya'werewake nara tihkikaisumarewe?



## A'nara nishitu

### Nararu'sa nanpirin keterinpu

**Yunkiresu ihkanakasu:** A'na nishitu sha'wirinsu nuntawa unpatewata yunkiatewa ya'ipinpu tananenpuake nuya nararu'sa nininsu kuwitariwa.

Kahturu'sa ninuntupisu nishituke nuntawa piyapiru'sa ayunkipisu tananenpu nuya nararu'sa nininsu kuwitamare



#### Ku'wara nunchaterariwe

Ku'wara nunchateransenwen nishitu ihsupita nahtanturu'sa a'panike'.

¿Nara shahkatewahchin tananu'sa inaran ka'nanu'sa ana'ahtantariwa nihka? ¿Unpanta?

¿Ma'mareta ihu karihka nishituna'pi nishirin nihka?

¿Nuya nararu'sa shahkakasu? ¿Unpanta?

**Comedia itupisu**

Comedia itupisu nihpirinwen ninuntatuna, ninarintatuna, nisha nisha nihkatuna piyapiru'sa awinapisu, isupupisu teripisiunke, Cine itupisuke a'nupi inapuchin ni'pachinara yahshin yashin tewakaisumare.

Nunpinpisu, iwatupisu, narinpisu inapita ihu teken yunkinen shawirin nihsawatun piyapiru'sa nipinupisu, nahpunin nanpipisu, nunpipisu inapitanta ihu nishitu sha'wirin.

¿Ma'mareta ihu nishitu nuntapun nihka? Sha'wike'

¿Nuya nihka ya'ipi piyapiru'sa ayunkikasu nuya nararu'sa nininsu aya'werekasumare? ¿Unpanta?



## Nunterasareke

Ihpura kirihka nuntaran. Ama naniantekesuwe ihsupita nihkamasu:

Nuya nananu'sa unpu pa'arakasuna nararu'sa nininsu nishituke kenanpatan nishike'.

Nuya yunkiru'sa nininsu wi'shake'.

A'na kirihkake teken yunkiru'sa nishirasake'.

Nasha nananu'sa sahkai nininsu nishirasake, a'china'pi nahtanamake.

## Nararu'sa nanpirin keterinpu

### ACTO I

*(I'irateke Pituru wensatu sehtasu, inake Kuansa ya'nurin)*

**KUANSHA:** ¿Iya Pituru! ¿kema?

**PITURU:** Kamini, weke iya

**KUANSHA:** Yusparinken iya

**PITURU:** (Pa'yaninpuchin) sehtaran ni'nanken ¿unpuranta?

**KUANSHA:** (Sehtapunchin) Nu'ten iya, sehtarawe.

**PITURU:** Nahpuatama ¿ma'ta unpuranta?

**JUANITO:** Iya, ihpura i'waraya na'kun ma'sharu'sa yunkiatu sehterawe, wi'nawepita yunkirawe kahpa ka'nanu'sa inaran kahpa nararu'sa nihsarin ni'tun na'kun ya'werewake tihkisapi, kahsu yunkirawe irahka wi'napitapu ku ka'nanu'sa ahke ya'werinwen inapuchun nararusanta ihpurasu kahpa inapita nihsarin.

**PITURU:** Nu'ten inasu Kuasha, kanta inapuchin yunkirawe, nararu'sa kahpa nihsarin, Natiyukeran nahtanawe nani taweriya ihesu nu'pake na'kun na'kun nara tihkisapi, ni'ke kanpua ya'werekawenta inapuchin nihsapi.

**KUANSHA:** Ku inawahchinwen, ka'nanu'santa kahpa nihsarin ku nihpun ahkesarin.

**PEDRO:** Kanpuwarachachin tewerewa, a'nataweri kanpuwari narakamayuru'sa pu'purewa pi'pian kurihkimare inaran nararu'sa tihkisapi, nahpuatun ihpurasu inapuchin nihsarewa.



**JUANITO:** Pituru, pa'awa ihpurasu yunkia'awa? Ma'ta nanitere nihkaku ihsupuchin nihsarinsumare?

**PEDRO:** Nuya, pa'awa yunkia'awa, umm, ¡Ahh ijiii, nani yunkirawe, ma'ninsuna nihkaku! Pa'awa wa'an nuntawa sha'wi'in niyuntuntewa inake yunkia'awa unpu aya'werekasuna nararu'sa nunpanenpuake.

**JUANITO:** Ina pa'pi nuya yuhkiran Pituru, inapuchin yunkiatewa niawa nahpuatun kahpa kantanterawe inapuchin yunkiran ni'tun.

**PEDRO:** Pa'pi Nuya, pa'a ihpurasu wa'an sha'wita'a yunkiresu, pa'a ahpirachachin iya, ku naniterewa ahketeware wa'kaku.

## **ACTO II**

*(Kuansa inaran Pituru wa'an peinenke kankunatuna ya'kuana pi'nisapi)*

**APU:** ¡We'kama iyarusa, weku, pa'awa wensa'awa! ¿Ma'ta iyarusa unpureta nihka?

**PEDRO:** We'sarai wa'an kema nihkapuinken pi'pian nanan yasha'witerainken. Kuansare'kui nituntatui yunkirai nuya nararu'sa nininsu nimara aya'werekasu, kahpa tananu'sa ta'wantarin wi'napupitasu a'nataweri pawantapu tehkatui sha'witapunke we'sarai. Ku inaihchinwen ka'nanusanta kahpa nihsarin nahpuatun ihsupuchin nimara sahkatakasu tehkatui we'nai.

**JUANITO:** Nu'ten inasu, wa'an, inapuatewa ya'ipiakeran na'kun nararu'sa sha'patewa irahkapuchin tanan niantapun a'nataweri wi'napuapita nuya napikaimare nihsawatun ka'nanu'santa ya'karitintapun.

**APU:** Nuya iraru'sa nuyahpuchin yunki kenamasumare, kanta ina yunkiramasu nuya tenawe, nahpaware nihpachi a'narahchin ihesu sahkatu niawa. Ka wa'anku nihkaware sha'wisarawe niyuntunkamare inake yunkiatewa sahkatamare, tashirayachachin niyuntunakasumare sha'wisarawe.

## **ACTO III**

*(Ya'pi piyapirusa nani wa'an peinenke niyuntunsapi)*

**APU:** We'kama iyarusa, pa'pi nuya kantaterawe ihse we'nama ni'tun. Ihse niyuntunsarewa nuyasha yunkiatewa sahkatamare, ama a'na taweri wi'nanpua nuhsurutamarewe. Pa'awa kanpua nu'pake nararu'sa kahpa nirantarinsu aya'were'awa, ¿ma'ta yunkirama'?

**A'NA YAWEWAN:** Nahtaku iyarusa, ina wa'an tehsarinsu kamare pa'pi nuya, nahpuatun, ya'ipinpuwa nanitere ina sahkту nihkaku, wa'an yunkirinsu nuya tenawe.

**YA'IPI PIYAPIRU'SA:** (Ya'ipi piyapirusa nunkarupi) ¡Nuya, nuwanterai wa'an, pa'awa sahkatawa! Ama ahketechachin nunsawa'suwe.

**APU:** Nuya iyarusa, nahpaware, tashirayachachin sahkatu kañaritawa, tashiraya tananke pa'sarewa nuya nararu'sarawa yunikariwa. Tashiraya ihseke ninasrankema tananke pakamare inapihkeran nanitere sha'tamare. Inapuchin kehparitawa, yusparinkema we'namamare.





### Nunteresu pihkeran

Nishitu nunteransu pihkeran ihsupita sahkaturu'sa nihke'. Nipayaransu nuntawatun sahkateke':

1. Ihsupita nahtanturu'sa a'panike'.

¿ Ma'ta tenan nuya nihka niyuntunpike yunkipisu? ¿Unpanta?	¿ Ma'nin nararu'sata nihka nuya shahkasu? ¿Unpanta?

2. Nananu'sa kirihkake nunteransukeran ihesu pahtuanake nishike':

Se'mun nanan	Unpunta nihsarewa	Unpu anuyatereta
Tanan tihkisapi		
Ka'nanu'sa ahkesarin		
Nu'pa tapisapi		

3. Ihsu pahtuana mentatateke'.

¿Unpunta irahkasu tananu'sa, ka'nanu'sa?	¿Unpunta ihpurasu tananu'sa, ka'nanu'sa?

- ¿Inpitamareta ihesu kirihka nishihpi nihka? ¿Unpatunta?
- ¿Insuta ina teken nishitunen?
- ¿Unpatunta nihka ihpurasu a'naken piyapiru'sa ku yuhkipiwe nararu'sa aya'werekasu? Pankamiachin yunkiransu sha'wike'.
- Kema ya'weranke wa'aneken nihpuni ¿Ma'ta ichihtunwen piyapiru'sa ama nararu'sa pa'anaimarewe?





## Kahtu nishitu

### Irukesa piyapiru'sa nuwitawa

#### Irukesa piyapiru'sa



#### Ku'wara nunchaterariwe

Ku nunchaterasenwen ihsupita nahtanturu'sa a'panike':

1. ¿A'napita kanpuapuchin ya'wepisu nuwitamasu nuwanteran? ¿Unpanta?
2. ¿Ma'ta yunkiran nituhtamasu ihisu kirihka nunterankeran?
3. ¿Ihsu parichita nihka yunkiran Irukisaru'sasu ya'wepi?
4. ¿Nahtantuchinan Irukisa piyapiru'sa napipisu?



#### Nunterasareke

Nishitu nuntapunchin ihsupita nihkamasu yunkike':

Teken  
yunkiru'sa  
ninunsu  
wi'sshake'.

Nuwantuwan  
ku'winke teken  
nishituru'sa  
nishihke' ihisu kirihka  
nuntaranke.

Nasha nananu'sa  
sahkai nininsu  
nishitu piyuranke  
nishike'.

#### Unpu nuntakasuna nishitu

1. Chinihken inaran uhshakeran nishitu nuntakasu ama a'napita ya'shitetamarewe.
2. Uhshakeran nishitu nuntakasu nani nishiwentunu'sa nuya yunkinen kenantamare.
3. A'naru ku nihpun kahturu naniteran nishitu nuntamasu.

## Irukesa piyapiru'sa

Irukesa piyapiru'sasu nihpirinwen Estados Unidos itupisuke ya'wepi inaran pahtuma Canadá itupisuke ya'wepi. Haudenosaunee irukesa nananke, inasu napurin: piyapiru'sa nahpurupi pei ya'weteru'sa tenin inaran ya'na ya'wapuna nihke nihke paatuna ya'wepi. Ihpurasu nihpirinwen nisha nisha nunkatuna ya'wepi nihpunawe ya'ipi piyapiru'sa Irukesa yunkipisu nanpipisu ku naniantupiwe nahpautuna Estados Unidos de América itupisuke na'atupi; nihsawatun Nueva York, Oklahoma inaran Wisconsin itupisuke ya'wepi. Nihsawatun irahka pi'ike 1920, na'kun irukesa piyapiru'sa pa'pi a'na parichi Francia itupisuke, inake paatuna Gard inaran Aude itupisuke



ya'wepi. Irukesu'sa piyapiru'sa napikaimare sha'tatuna ya'wepi; nahpuatun 17 nisha nisha shi'shi sha'pi, 60 nisha nisha mahkira sha'pi inaran 7 nisha nisha kuunu'sa sha'pi. Nihsawatun ihsupita piyapiru'sa 11 nisha nisha shaaru'sa sha'pi, yankuru'sa inaran pinshi inapita sha'pi. Ihsupita piyapiru'sa, pa'pi tanankamayuru'sa inaran cáñamo ituhipisu pa'yahtupi mahkakaisu, nihsawatun nisha nisha sahkaturu'sa nihpi; sha'tupisunta a'napita piyapiru'sapuchin sha'tatuna ya'wepi. Nahpuatun iminatuna inaran imin a'petatuna sha'tatuna ya'wepi.

Nihsawatun, iminkaimare nu'pa wa'anentupi, nihpirinwen nahpeinsachin niketupi; nahpuatun a'napita kemupinu'sare yunkipi nuyasha nu'pa niketaimare. Wa'anu'sa niyuntunpachinara nu'pa niketupi nani pi'ihpike. A'napita piyapiru'sa nu'pa ketupirinawe ku sha'tupachinarawe wa'anu'sari nu'wisawatun apeweretupi, ina kurihki nahpeisahchin niketupi.

Irukesa piyapiru'sasu nihpirinwen nisha nisha nihkatuna yunkiatuna nanpipi, sahkatatuna inaran kahpa kankantatuna ya'wepi; nihpirinwen, a'naken ihseke sha'wisarawe unpu nanpipisuna:

- Peinenake niyuntunatuna nushaya sahkataimare, nuyasha ya'wekaimare yunkipi.
- Nisa'ahtatuna nuyasha ya'wekaisu yunkipi, inakeran na'akaimare inaran ninanu uhkuikamare; inapuatuna wi'ninasu a'na taweri wa'anpuchin taranasapi.



- Sahkatu nuyasha niketupi, sanapiru'sasu peike sahkaturu'sa nihkamare, ya'were kempiru'sasu iminke sahkataimare inaran ma'sha yunikaimare.
- Pinshi u'watuna, a'petuna wa'yanu'sare nituntupi, nahtetupi chiminepihkeran nanpiantatepuchin ninesu.
- Chiminpachinara a'na pi'ihsa' sehtupi, inapihkeran, pihta nihpi nani pi'iru'teke kankuntarin tehkaimare.
- Sanpiru'sa niyahtunpi keyurunpachinara.

<https://wikisivar.com/la-cultura-iroquesa/>



### Nunteresu pihkeran

Nani nishitu nunteransu pihkeran ihsupita nahtaturu'sa a'paniteke':

Nahtantu	A'panitu
¿Insuta ina teken nishitunen inaran teken yunkinen ihu nishitu?	
¿Ma'ta nituchiheriwawe nihka Irukesa piyapiru'sa nanpispukeran?	

Ihu pahtuana mentatun sha'wike **kanpuapuchin napipisu** inaran **maketa nishatupisu** irukesa piyapiru'sa kanpuare.

Kanpuapuchin nanpispisu		Nishatupisu kanpuare	
Shawi	Irukesa	Shawi	Irukesa

1. ¿Ma'mareta ihesu nishitu nishipi?
2. ¿Unpantunta nihka irukesa piyapiru'sasu nu'pa niketupachinara ku sha'tupachinarawe wa'an'u'sari nu'wisawatun apaweretupi? Nuya yunkiatun sha'wike'.
3. Irukesa ya'wepi parichi pa'nan nihpuni ¿Ma'ta nia'chintunwen? Pankamiachin sha'wike'.
4. Irukesa piyapiru'sa nanpirinsukeran ¿Ma'ta kemasu yunkiran? ¿Unpanta?

### Pa'awa nituhterewakeran kankan yunkia'awa

Nituhteransu tinike' ihsupita nahtanturu'sa a'panitun:

1. ¿Insuta nishitu nunteransu pa'pi pa'yateran? ¿Unpanta?
2. ¿Unpu nituteranta nishitu nuntatun?
3. ¿Nuya nihka teken nishituru'sa wi'sharansu kahtaparinken nuyasha nishitu nitutamare?
4. ¿Ma'ta nihka pawantarinken nitutamasu?

## Nahsha nananu'sa

Teken nishitu	: Tema Principal
Teken yunki	: Idea Principal
Ku'wara nunchaterariwe	: Antes de la lectura
Nunterasareke	: Durante la lectura
Nunteresu pihkeran	: Después de la lectura
Nishiwetunu'sa	: Párrafos
Awa'wishiteresu	: Resumen
Nishipe'tara	: Esquema
Yunkiresu ihkanakasu	: Propósito
Sha'wi yunki	: Crónica periodística
Nishateresu	: Diferencia
Nahpeinsachin	: Semezanja, parecido



## Tanpawanu'sa tehpareesu

### Nunanpisu ni'sawatun a'paniteke'

1. ¿Ma'ta nunanpisuke ni'nan? ¿Ma'mareta ina nuwantere? ¿Unpanta inapuchin yunkiran?
2. ¿Unpanta nihka ihpurasu ka'nanu'sa kahpa nihsarin? ¿Unpukasuta nihka ka'nanu'sa na'akamare?

Shawiru'sa napupi: “Tanpawanu'sa narintuwatera iwan panka pa'nin inaran panka wiraiterin” tuhpi mahshukuru'sa.



## Nishitu nuntawa

Tananu'sa inaran ka'nanu'sa tihkisapi, nahpuatun kahpa ma'sharu'sa tananke nihsarin inaran tanpawanu'sa kahpa nisarin, nahpuatun shawi piyapiru'sa kusharuri pawantapi. Inapuchin nihsarewa ni'tun ninahta'awa: ¿Ma'ta nihkakasu ya'werewake ama tanpawanu'sa tihkikamarewe? ¿Unpata nihka nuya tanpawanu'sa ya'werewake a'pitakasu?



## A'nara nishitu

### Kanunu'teke tanpawanu'sa kahpa nihsarinsu

**Yunkiresu ihkanakasu:** Sha'wi nishitu nuntawa kahpa tanpawanu'sa kanunu'teke nihsarinsu.

Sha'wi nishitu(yunki sahkatu) nuntawa kahpa tanpawanu'sa kanunu'teke nihsarinsu



#### Ku'wara nunchaterariwe

Ku'wara nunchateransenwen nishitu ihsupita nahtanturu'sa a'panike'.

¿Ma'ta nihka nishitu nuntaransu sha'wipun?

¿Ma'mareta ihsu kirihka nishituna'pi nishirin nihka?

¿Ihsu nishitu nuntatun ma'ta yunkiran nituhtamasu?

#### Yunki sahkatu

Inasu nihpirinwen teken yunkiru'sa wankanachin akusawate inaran a'napita yunkiru'sari, nananu'sari, sahkaturu'sari, nishiraru'sari tawirapiterinsu.

Nunanpisu ni'sawatun inaran niyaparansu kahtapainken nahtanturu'sa a'panike':



- ¿Ni'chinan ihsu tanpawana? ¿Ihsehketa?
- ¿Unpuinta ina tanpawan?
- ¿Nuya nihka ihsu tanpawan kapakasu?





## Nunterasareke

Nitinipunchin ahchin a'paniteransu nunteke ihisu nishitu:

### Kanunu'teke tanpawanu'sa kahpa nihsarinsu

Irahkachachinsu na'kun  
kananu'sa ya'werin,  
kapaimareachin tehpani ni'tun.

Tananke na'kun wayuru'sa  
ya'werin ni'tun a'narachin  
kenanpi.

TANPAWANU'SA

Narakamayuru'sa nara  
a'neatuna ka'nan ahkepi.

Pa'naimare ka'nan tihkisapi, ku  
a'piterewawe.



Nisha nisha tanpawanu'sa ya'werinsu

Ihchu

Suru'

Nu'nu

Tu'ya

Unpuinketa ya'wepisu

Muhtupiru'sake

Kanunu'sake

Shihpiruru'sake





## Nunteresu pihkeran

Nishitu nunteransu pihkeran ihsupita sahkaturu'sa nihke'. Nipayaransu nuntawatun sahkateke':

Nishitukeran, ¿Unpuatunta kahpa tanpawanu'sa nihsarin?

¿Inpitamareta ihsu kirihka nishihpi nihka? ¿Unpatunta?

¿Insuta ina teken nishitunen inaran teken yunkinen nishitu?

¿Unpanta nihka nuya tananu'sa a'pitakasu?

¿Nuyasha ka'nanu'sa tehpatewa nihka mahshukuru'sa nituhtu aipiriwa?  
¿Unpanta?

¿Ma'ta nihka ya'nan nunanpisu  
iterinpu? Sha'wike'.

¿Ma'ta nihka ina pe'nate' nunanpisu  
iterinpu? Sha'wike'.

Nishitukeran, ¿Insuta nunanpisu pa'pi  
nuya ni'nan? ¿Unpanta?





## Kahtu nishitu

### Cheyenne piyapiru'sa



#### Ku'wara nunchaterariwe

Ku nunchaterasenwen ihsupita nahtanturu'sa a'panike':

1. ¿A'napita kanpuapuchin ya'wepisu nuwitasu nuwanteran?  
¿Unpanta?
2. ¿Ma'ta yunkiran nituhtamasu ihu kirihka nunterankeran?
3. ¿Ihsu parichita nihka yunkiran Cheyeneru'sasu ya'wepi?
4. ¿Nahtantuchinan Cheyenne piyapiru'sa napipisu?



Nishitu nuntapunchin ihsupita nihkamasu yunkike':

Teken  
yunkiru'sa  
ninunsu  
wi'sshake'.

Nuwantuwan  
ku'winke teken  
nishituru'sa  
nishihke' ihu kirihka  
nuntaranke.

Nasha nananu'sa  
sahka ninunsu  
nishitu piyuranke  
nishike'.

#### Unpu nuntakasuna nishitu

1. Chinihken inaran uhshakeran nishitu nuntakasu ama a'napita ya'shitetamarewe
2. Uhshakeran nishitu nuntakasu nani nishiwentunu'sa nuya yunkinen kenantamare.
3. A'naru ku nihpun kahturu naniteran nishitu nuntamasu.

## Cheyenne piyapiru'sa

Ihpurawanta Cheyenne piyapiru'sasu Oklahoma itupisuke ya'wepi inaran pi'i we'sarikeran, panka muhtupiru'sakeran Estados Unidos itupike inapitasu ya'werantapi ihpurawanta. Nihsawatun a'napita ninanuru'sare niya'kariatuna ya'wepi Mandans, los Hidatsa inaran Arikara itupisu, nahpuatun inawa nanpipisupuchin ya'wepi. Inapita piyapiru'sa nihke nihke paatuna ya'wepi, nihsawatun bisonstes itupisu tehpatuna nanpipi. Kawariu pe'tawapi ni'tun chinihken piyapiru'sa itupi a'tapitari. Sanapiru'sa iminke sahkatusi inaran kusharu itewanu'sa nininsu, sharu'sa inapita yunituna mahpi, ka'nan sha'wetekeran a'mukaisu ku nihpun na'ikaisu nihpi; nihsawatun nitu tanpuhtupi inaran nisha nisha ma'sharu'sa nihpi. Inapita sanpiru'sa pa'pi sahkatusu'sa nihsawatun pa'pi teshitunu'sa. Kemapiru'sasu tanan kamayuru'sa bisontes itupisu tehpatuna nanpipi nihsawatun pa'pi awetunu'sa. Nu'pa ku wa'anentupiwe ya'ipiya inake sahkatusi. Sami ka'pisu inaran imin kusharuru'sa amipachinara nuhsa, shaaru'sa nihterinsu inaran tananke nisha nisha yunituna ka'pi.



Cheyenne piyapiru'sasu nihpirinwen inawa kapini ma'sha nicketatuna ya'wepi nihsawatun a'napita piyapiru'sare ma'sha nicketupi, a'mukaisu inaran nuhsa ma'pataimare. Ihsu piyapiru'sa uwakuru'sa, tukaniru'sa, anpiantewanu'sa, yuuru'sa tehpatuna nanpipi nihsawatun tanan arese senatuna ka'pi. Kawariu piyapiru'sa itupi a'napitari ina pe'tawatuna ya'wepi ni'tun.

Cheyenne piyapiru'sasu iminken sahkatusu'sa nanpipi, shi'shi na'kun na'kun sha'pi nihsawatun mahkiraru'sa, kuunu'sa inapita sha'pi. Sanapiru'sa natiuru'sa, pinshiru'sa sha'pi ya'ipi iminke sahkatusi. Ihsupita piyapiru'sa nu'pakeran ku nihpun narakeran pei pairatupi inawa tawi peisachin pankana ya'wetupi, nihsawatun narakeran panka pairatutuna nitawirapitupi. Nihsawatun "pa'antu pei nihpi" ina ka'nan sha'wetekeran inaran narakeran pei nihpi. Sanapiru'sa ina nihpi. Amipachinara uhkuiyatuna a'na parichi kepantapi; nahtapuna pa'pi nuya peikamayuru'sa taranpi.



Pihtapuchin nihkatuna nisha nisha kañuru'sa nunenpi. Kañapi nunekaimare uruntupi, kashinpuke pematupi, ina nunentaimare droga itupisu inaran nisha nisha naramunu a'itatuna u'upi inamare nunentuna'piru'sa na'kun na'pi. Wentunsawatuna nansanchitupi tanan a'shin na'kun napirin, chinirupi nahtanaimare, ihsupita nansanchiru'sa: bisonte itupisu nansanchi, U'nan nansanchi, pi'i nansanchi inapita ya'werin.

<https://wikisivar.com/la-cultura-cheyenne/>



### Nunteresu pihkeran

Nani nishitu nunteransu pihkeran ihsupita nahtaturu'sa a'paniteke':

*"Cheyenne piyapiru'sasu nihpirinwen inawa kapini ma'sha niketatuna ya'wepi nihsawatun a'napita piyapiru'sare ma'sha niketupi, a'mukaisu inaran nuhsha ma'pataimare."*

*¿Ma'ta yunkiran ihisu nishitu nuntatun? ¿Upanta?*

Ihsu pahtuana mentatun sha'wike **kanpuapuchin napipisu** inaran **maketa nishatupisu** cheyenne piyapiru'sa kanpuare.

Kanpuapuchin nanpipisu		Nishatupisu kanpuare	
Shawi	Cheyenne	Shawi	Cheyenne
1.	1.	1.	1.

1. ¿Maa sahkata nihatuna cheyenne piyapiru'sa ya'wepi?
2. ¿Ma'mareta ihu nishitu nishipi?
3. ¿Insuta ina teken nishitunen inaran teken yunkinen ihu nishitu?
4. Unpatunata nihka Cheyenne piyapiru'sasu nihke nihke ya'wepi?
5. ¿Ma'ta nituchihteriwawe nihka Cheyenne piyapiru'sakeran? Pankamiachin sha'wike'
6. Cheyenne piyapiru'sa nanpirinsukeran ¿ma'ta kemasu yunkiran? ¿Unpanta?

### Pa'awa nituhterewakeran kankan yunkia'awa

Nituhteransu tinike' ihupita nahtanturu'sa a'panitun:

1. ¿Insuta nishitu nunteransu pa'pi pa'yateran? ¿Unpanta?
2. ¿Unpu nituteranta nishitu nuntatun?
3. ¿Nuya nihka teken nishituru'sa wi'sharansu kahtaparinken nuyasha nishitu nitutamare?
4. ¿Ma'ta nihka pawantarinken nitutamasu?

### Nahsha nananu'sa

Teken nishitu	:	Tema Principal
Teken yunki	:	Idea Principal
Ku'wara nunchaterariwe	:	Antes de la lectura
Nunterasareke	:	Durante la lectura
Nunteresu pihkeran	:	Después de la lectura
Nishiwetunu'sa	:	Párrafos
Awa'wishiteresu	:	Resumen
Nishipe'tara	:	Esquema
Yunkiresu ihkanakasu	:	Propósito
Yunki sahkatu	:	Mapa mental
Nishateresu	:	Diferencia
Nahpeinsachin	:	Semezanja, parecido



## Pa'yan nunenesu

### Nunanpisu ni'sawatun a'paniteke'

1. ¿Ma'ta nunanpisuke ni'nan? ¿Ma'mareta ina nuwantere? ¿Unpanta inapuchin yunkiran?
2. ¿Nuya kanpua nimiriuru'sake ninunenkasu? ¿Unpanta?

Shawiru'sa kañapi nunenpachinara napupi: “Sha'werun sha'weru, shuwirun shu'wiru, kemari wa'washa aipiwa'yantintake, yunwin yuwin kema inahpa wensahranke kemari wa'washa perawa'yanke” push push push tuhpi.





## Nishitu nuntawa

Irahkachachinsu tatamahshukuru'sa, mamapayakuru'sa; a'na piyapi pa'yanpachina nunenpi: pematupi, nara se'paru'sake a'wentupi, inaran penuike. Ihpurasu ina nituhturu'sa ayarantapiwachi kuwachi nituhtupiwe inapuchin pa'yanpachinara nunenkaisu a'nahkenasu ku nahtetupiwe nimiriu u'shitupachinara ahke nitupi. Inamare ¿Ma'ta nine nihka ku ina nunenturu'sa nituhtupisu ayakamarewe? ¿Unputereta nihka wi'napiru'sa inapuchin nituhtakaisumare nuntekaisumare?



# A'nara nishitu

## Kanpua nimiriuru'sa

**Yunkiresu ihkanakasu:** Sha'wiresu nishitu nuntawa ya'werewake unpu nunenteresuta ku tanan nimiriuru'sa mahkariwarawe.

Sha'wiresu nishitu nuntawa ya'werewake unpu nunenteresuta ku tanan nimiriuru'sa mahkariwarawe.



### Ku'wara nunchaterariwe

Nuya yunkisawatun a'naya a'naya nahtanturu'sa nunteke, inaran nihke' nahtaninkesu.

Nahtaturu'sa a'panitakasu ku'wara nunchaterasewe	Nahtaturu'sa a'panitakasu nunterasareke	Nahtaturu'sa a'panitakasu nunteresu pihkeran
¿Ma'ta ihesu nishitu sha'witerinpu?	¿Kiriha nunteranke imaran irapuchin nininsu nuya nuntamare?	¿Ma'ta yunkiatun nishituna'pi ihesu nishitu nishirin nihka?
¿Ma'mareta nihka nishituna'pi ihesu nishitu nishirin?	¿Teken yunkiru'sa nininsu wi'sharan?	¿Nituturu'sa nituteransu na'kun kahtaparinwen ahkete yunkikamare?
¿Ihesu nishitu nunteraneran ma'ta nihka nituhtamasu yunkiran?	Nani nishiwentunu'sa awa'wishinteran nihka?	¿Unpatunta nihka nuya nishitu teken yunkiru'sa kenantakasu?
¿Nishitu teninsupuchin ya'nurin ihesu nunanpisu? ¿Unpatunta?	¿Nasha nananu'sa nishituke kenanan nihka?	¿Naniteran nishikamasu ihesu karihka nunteranpuchin?

• ¿Ihsupuchin nimiriuru'ni'chinan?, ¿insehketa?

• ¿Nuya nihka ihsupita nimiriuru'sa ninunekamare?, ¿unpanta?



### Nituhteran nihka...

Kanpu piyapiru'sa Piruke ya'werewasu na'kun tanan nimiriuru'sa ya'weterinpuwa, irahkaraware mahsukuru'sa mahkatuna nihsha nisha kañuru'sa nunenpisu, nihpunawe ihpurasu inapita ku nuwitatewawe kuwachi ina mahsukuru'sa nimiriuru'sake ninunenewawe. Nihsawatun wa'yan nimiriuru'sa kankirin ni'tun ihpurasu pi'pian pi'pian kanpua nimiriuru'sa nanianterasarewa.



## Nunterasareke

Ihpurasu kañariteke ihesu kirihka nuntamasu. Ina nuntapunpuchin ama naniantekesuwe ihsupita nihkamasu:

Nuya yunkisawatun kirihka nunteke'		
Teken yunkiru'sa nunteransu wi'sshake'	Nuntapuchin yunkiransu nani nishiwentunke nishike' inaran awa'wishintamake	Nasha nananu'sa sahkai nininsu yunike inaran wi'sshake'

## Kanpua nimiruru'sa

Sha'wina'pi: **Pituru Inuma**

Tewenchachin irahkachachinsu mahshukuru'sasu ku kañuruwatatuna nanpiwiwe. Irahkasu tatamahshukuru'sa a'kayan wensatuna amapi ina pihkeran wenu u'utuna kankan yunkipi. Inaran a'narahchin wenseatuna wi'nina kemapia'waru'sa nininsu uchinantuna penenpi. Inaran werunu'sake pehpaterin ama chiruhte tarankamarewe. Ya'were sanapia'waru'santa a'shinianta penenin sahkaton tarankamare. Nahpuatun irahkasu chinihken piyapi taranpi. Nahpuatun a'nahkenasu ninunenpi pa'yurake tuken taweri panituwachina ku ahtatakaisumarewe.



Tananu'sa na'kun nimiruru'sa ya'weterinpua; shushuwasha, ananan ite, marihkawa inapita nuya ku kañukamarewe, wa'natun piyapi tarankasumare. A'na wa'washa kemapia'wa pa'yanpachina a'shini nunesarin, ya'were sanapia'wa nihpachina pa'pini nunensarin. Tahshiramiachin na'keran wensesawatun pa'nin eran kanunan mahkapun. Inaran kamuhtechin nihsawasu eran kanunan iwisawatun kararu amatupi nahputuwachinara wa'washa nuyaterin. Inaran, a'nahkenasu mayu sha'weteke, naman yunarinke pehpatupi inanta kararu nahputuwachinara nuyaterin. Nihsha nihsha irahkasu nunentunu'sa ya'werin. Shushuwasha u'uhpachinara



wenainenpu tahparin inaran ne'weru'sa ya'weterinpusu anpupiteneppure pa'muterinpu, nihsha nihsha kañuru'sa inkiterinpu, ya'were tunusu u'uhpatera kui tihkikasumare, ananansu nihpirinwen u'ure te'na inkikamare, marihkawasuu nihpirinwen penutun shuntapachinapura ina nimiru u'uhpatera nuyatere. Inaran nihsha nihsha natiuru'santa ya'werin: chi'chimare, te'na natiu, wai natiu u'uhpachinara sanapiru'sa wa'win yawa'watuwachina ku na'kun ikihtupiwe. Ya'were nuhsutu nunirintesu u'uhpi nuhsutakaisumare inaran chinihken kañu ya'wetupachinara inari nunenin nuhsuwachinara wa'yani nunenin. Irahkasu nihpirinwe ku wa'yan nimiru nuwantupiwe, inawara sha'pisupita ku nihpun tananke mahkatuna ninunentuna ya'wepi.

Tanan nimiru'sa	Ma'maresuna ninunenesu	El % de uso
Nuhsetu ka'pi	Ikihtuwatera	30%
Shushuwasha	Wenaimare	20%
Ananan	Te'namare, irumare	20%
Ikin natiyu	Te'namare	15%
Wa'sa yanku	Wa'yanamare	15%

Ihpura tawerisu inapita nunentunu'sa kuwachi pa'yahtupiwe, kañupachinara wa'yan nimiru pa'anakaichin yunkipi, inasu nihpirinwen a'narumareachin sanuterinpu, nuyaterinpu inaran wa'ki tawerikeran inakeranchachin ina kañuchachin uhkusuantere ku nuyatumiaterewe, ya'were kanpura tananke mahkate' ninunenpatera inasu anuyatumiaterinpu inamare nuya na'tere inapita nunentu u'uhpatera. Inapuchin nihkatuna irahkasu chinihken piyapiru'sa nanpipi ku kañuruatunawe ya'wepiwe, ihpura ku inapuchin nihkatunawe wi'napiru'sa, nanusanta sha'pihtunin nanpipi, kuwachi a'kayan wensatuna sahkatu nihpiwe, inaran kemapiru'santa chiruhte' taranpi ku panka imin nihkatuna ya'wepiwe. Inapuatewa ihpurawanta ya'werewa nihpirinwen maa nuyata niitun nihsha nihsha kañuru'sa we'pirinwen ku pakihterinpuwawe.

Ama nañiantekesuwe nasha nananu'sa sahkai nininsu yunkiru'sanen yunitamake.



## Nunteresu pihkeran

Nishitu nunteransu pihkeran nipayarasu nuntawatun ihsupita nahtaturu'sa a'paniteke':

¿Unpu nunentupita kema ya'weranken. Sha'witukui.

Kanpua nunenepuchin nihka wa'yan nimiriuru'santa? ¿Unpanta?

¿Ma'ta a'chinterinpu mashukuru'sa nunentu ya'werewake nihka?

Ihsu pahtuanke nimiriuru'sa nishike' inaran ma'mareta nuwanteresu		
Nimiriuru'sa	Nininen	Ma'ta nuneninsu
Kanpua nunenu'sa	1.	
Wa'yanu'sa nimiriuru'sa	1.	

- ¿Inpitamareta ihsu kirihka nishihpi nihka? ¿Unpatunta?
- ¿Insuta ina teken nishitunen?
- ¿Ma'ta tehkapun ihsu nishitu napurin: "...ihpura ku inapuchin nihkatunawe wi'napiru'sa, nanusanta sha'pihtunin nanpipi"? Sha'wike'.
- ¿Ma'ta yunkiran ihsu sha'wi nishitu nuntatun? ¿Nuya nihka? ¿Unpanta?
- ¿Unpatunta nihka ihpurasu a'naken piyapiru'sa kanpua nimiriuru'sa naniantapi? Pankamiachin yunkiransu sha'wike'.





## Kahtu nishitu

### Chiruki piyapiru'sa ya'wepisu



#### Ku'wara nunchaterariwe

Ku nunchaterasenwen ihesu nishitu ihsupita nahtanturu'sa a'panike':

1. A'napita kanpuapuchin ya'wepisu nuwitamasu nuwanteran? ¿Unpanta?
2. ¿Ma'ta yunkiran nituhtamasu ihesu kirihka nunterankeran?
3. ¿Nahtantuchinan Chiruki piyapiru'sa ya'wepisu?
4. Nunanpisu inaran panka kañarinamen nihkatun yunkike' ¿Ma'ta nishitu sha'wipun nihka?



#### Nunterasareke

Nishitu nuntapunchin ihsupita nihkamasu yunkike':

Teken yunkiru'sa ninunsu wi'shake'.

Nuwantuwatan ku'winke teken nishituru'sa nishihke' ihesu kirihka nuntaranke.

Nasha nananu'sa sahkai nininsu nishitu piyuranke nishike'.

#### Unpu nuntakasuna nishitu

1. Chinihken inaran uhshakeran nishitu nuntakasu ama a'napita ya'shitetamarewe
2. Uhshakeran nishitu nuntakasu nani nishiwentunu'sa nuya yunkinen kenantamare.
3. A'naru ku nihpun kahturu naniteran nishitu nuntamasu.

## Chiruki piyapiru'sa ya'wepisu

Chiruki piyapiru'sasu nihpirinwen irahka a'napita piyapiru'sa napipisupuchin ya'wepi; Inawa irakaraware Estados Unidos itupisu nu'pake ya'wepi, inawanta kapuapuchin nanpipi.

Chiruki piyapiru'sasu na'kun tanan nuhsurupi inaran ma'sharu'sa inake ya'werinsu mahkatuna kapatuna nanpipi; Inapitasu ninahteatuna nuyahsha ya'wepi nihsawatun nihsha nisha sahkatu niketupi nihkaimare. Ihsupuchin:



- Inanshira, ihsupita piyapiru'sa inaira kamayuru'sa, inawa inanshira nanan kepana'pi mahpi; ina mahkaimare wensunu'sa inaran pechinanu'sa nuwantupi.
- Nahpurupi ain, inawasu nihpirinwen iwinan nina'pirusa iwiantaimare, nahpatun nuyasha niwiantatuna pa'pi nuya ya'nupi.
- Tanan ni'niraru'sa, ihsupitasu a'shimuhtu tehpatunu'sa taranpi, ihsupuchin ninintupi tanan ni'niraru'sa ka'tanpisi inaran tehpatunu'sa ni'tun.
- Yu, ihsupita piyapiru'sa chinehken ta'api, nihsawatun yu tehpana'piru'sa taranpi.
- Nuwa, ihsupitasu nihpirinwen penutunu'sa inaran nuwa kewanen nihpi piyapiru'samare.
- Sharu'sa nara, insupita piyapiru'sa nisha nisha ma'maru'sa, ki'sharu'sa uhkuipi tanta' inaran harina itupisu nihkaimare.

Piyapiru'sa nasha nimahsapachinara naniterin sanipi yakapakasu. Inapuchin nuyasha ninuhsuruatuna ya'wepi; nihsawatun nuyasha

Ama  
nañiantekesuwe  
nasha nananu'sa  
sahkai nininsu  
yunkiru'sanen  
yunitamake

yunkiatuna, ku ninuhkanatunawe ya'wepi mahkuru'sa wa'yanen te'watatuna. Wa'yanenkeran mahshuru'rusari ni'sarinpuchin kankantupi; kemapiru'sasu tanan kamayu inaran pe'napiru'sa taranpi, ya'were sanapiru'sasu imiken sahkakupi. Chirukiru'sasu kiwicha itupisu, yankuru'sa inaran kuunu'sa sha'pi. Sanapiru'sasu shi'shi pedernal itupisu sha'pi, inasu nihpirinwen shi'shi na'kun nihtuna'pi. Imianatatuna inaran a'petatuna nisha nisha saaru'sa sha'wi nihpunawe shi'shi, mahkira inaran kuunsha inapita na'kun na'ku sha'pi.

Chirukiru'sasu nihpirinwen pa'yatupi nasanchitakaisu. Nisha nisha nansapisu ya'wetupi. Ihsupuchi: Iru nansanchi, ihsupuchin nihpi inimikuru'sa nuhkanaimare, inamare mascara itupisu nahpumashuni ninisu yankupi, inmiku inapuchi tehkatuna. A'nanta ahshurate' nansanchi, ihisu nihpi ninunkaimare. A'napita piyapiru'sapuchin inawanta ka'nanu'sa sha'wete' a'mutuna ya'wepi, tukani sha'wete', yu sha'wete' inapita a'mupi. Sanapiru'sasu a'suapi, panikinkeran inaran ka'nanu'sa sha'wete'keran a'mukaisu nihpi nawan nansekeran sanapiru'sa a'mukaisu pipitupi. Nihsawatun nisha nisha ma'sharu'sa nihpi, teshiru'sa inaran i'meru'sa nihpi. Inaran ihsupita nuyahpiachin urinanta'wa, flautas itupisu inaran mascara itupisu nihpi.

<https://wikisivar.com/cultura-cherokee/>



### Nunteresu pihkeran

Nani nishitu nunteransu pihkeran ihsupita nahtaturu'sa kirikanenke a'paniteke':

¿Chiru'kiru'sanpuchin  
nihka kanpuwanta  
nanpirewa?  
Napeisachin  
nanpirewasu nishike'

¿Manin sahkakuta  
nihkatuna chirukiru'sa  
nanpipi?

¿Insupitata nuyaran  
chirukiru'sa nihkatuna  
ya'wepisu?

¿Insupitata nuyaran chirukiru'sa  
nihkatuna ya'wepisu?



1. ¿Insuta ina teken nishitunen?
2. ¿Ma'mareta ihesu nishitu nishipi?
3. ¿Unpanta nihka chirukiru'sasu wa'yanenkeran mahshuru'rusari ni'sarinpuchin kankantupi? Nuya yunkiatun sha'wike'
4. Chirukiru'sa ya'wepi parichi pa'nan nihpuni ¿Ma'ta nia'chintunwen? Pankamiachin sha'wike'.
5. Chiruki piyapiru'sa nanpirinsukeran ¿ma'ta kemasu yunkiran? ¿Unpanta?

#### Pa'awa nituhterewakeran kankan yunkia'awa

Nituhteransu tinike' ihstupita nahtanturu'sa a'panitun:

1. ¿Insuta nishitu nunteransu pa'pi pa'yateran? ¿Unpanta?
2. ¿Unpu nituteranta nishitu nuntatun?
3. ¿Nuya nihka teken nishituru'sa wi'sharansu kahtaparinken nuyasha nishitu nitutamare?
4. ¿Ma'ta nihka pawantarinken nitutamasu?

### Nahsha nananu'sa

Teken nishitu	:	Tema Principal
Teken yunki	:	Idea Principal
Ku'wara nunchaterariwe	:	Antes de la lectura
Nunterasareke	:	Durante la lectura
Nunteresu pihkeran	:	Después de la lectura
Nishiwetunu'sa	:	Párrafos
Awa'wishiteresu	:	Resumen
Nishipe'tara	:	Esquema
Yunkiresu ihkanakasu	:	Propósito
Sha'wiresu nishitu	:	Texto expositivo
Nishateresu	:	Diferencia
Nahpeinsachin	:	Semejanja, parecido



# Shawi nishira nuwitakasu'

<p>A</p> <p>a</p>  <p>atari</p>	<p>Ch</p> <p>ch</p>  <p>chinsha</p>	<p>E</p> <p>e</p>  <p>epe</p>	<p>H</p> <p>h</p>  <p>tahkun</p>	<p>I</p> <p>i</p>  <p>imira</p>	<p>K</p> <p>k</p>  <p>kiraman</p>
<p>M</p> <p>m</p>  <p>mayu</p>	<p>N</p> <p>n</p>  <p>nara</p>	<p>Ñ</p> <p>ñ</p>  <p>ñawi</p>	<p>P</p> <p>p</p>  <p>pawara</p>	<p>R</p> <p>r</p>  <p>urinan</p>	<p>S</p> <p>s</p>  <p>sasa'</p>
<p>Sh</p> <p>sh</p>  <p>shuni</p>	<p>T</p> <p>t</p>  <p>tayu'</p>	<p>U</p> <p>u</p>  <p>urinan</p>	<p>W</p> <p>w</p>  <p>wanki</p>	<p>Y</p> <p>y</p>  <p>yu</p>	<p>'</p> <p>'</p>  <p>nu'nu'</p>



# MAPA LINGÜÍSTICO DEL PERÚ PARA LA EIB



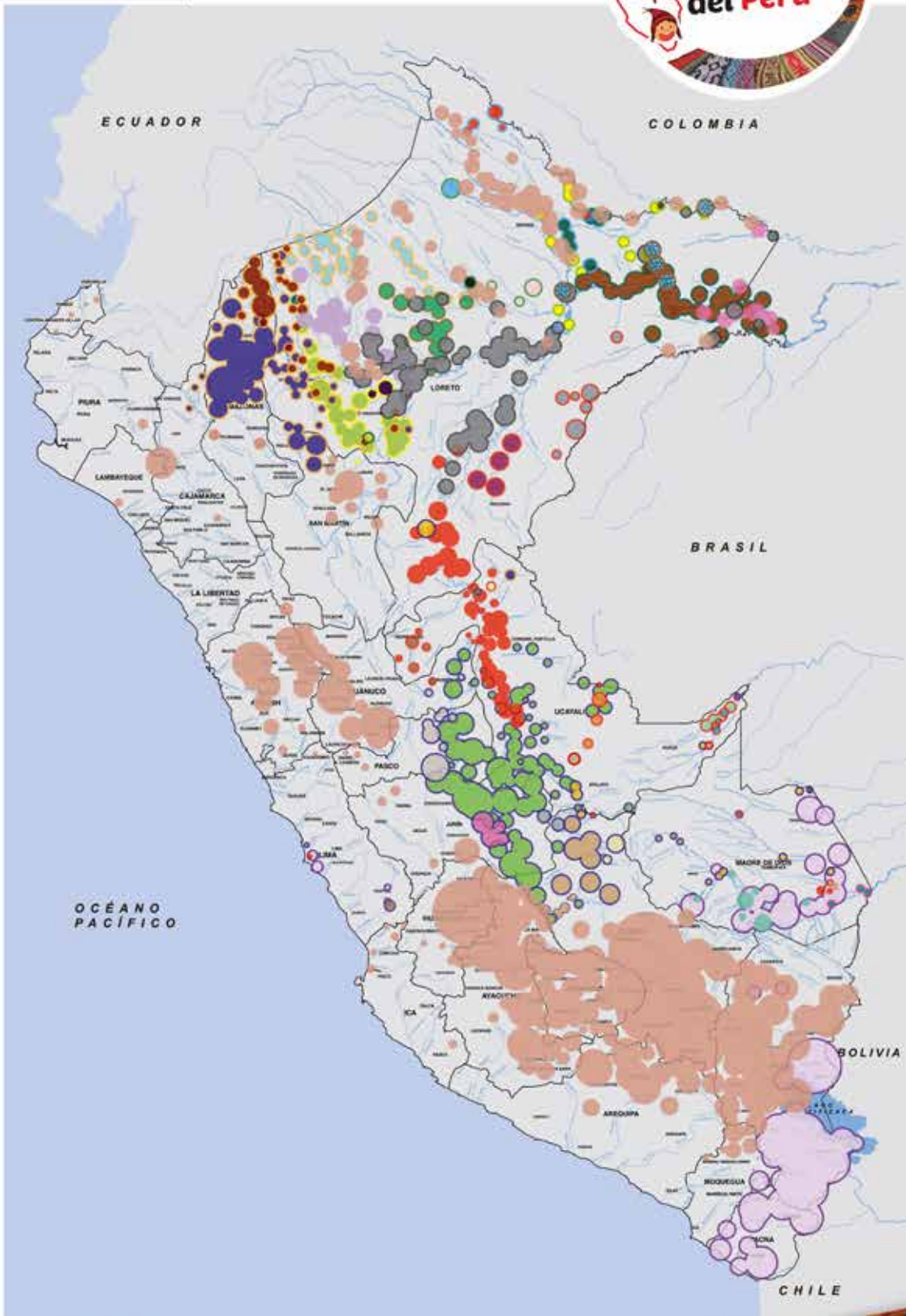
PERÚ

Ministerio de Educación



## FAMILIAS LINGÜÍSTICAS Y LENGUAS ORIGINARIAS DEL PERÚ

- Familia Arawak (1)
  - madja
- Familia Arawak (10)
  - asháninka
  - kakintu
  - chamicuro
  - itapari
  - matsigenka
  - nari
  - nomatsigenka
  - resigaró
  - yanasha
  - yne
- Familia Aru (3)
  - aimara
  - kawki
  - jageru
- Familia Bora (1)
  - bora
- Familia Chacabamb (1)
  - shawi
- Familia Harákmbut (1)
  - harákmbut
- Familia Halko (2)
  - mutal-mulnaté
  - ocaña
- Familia Jivari (3)
  - achuar
  - awajún
  - wampis
- Familia Kambait (1)
  - kandozi-chapra
- Familia Munkhe (1)
  - munkhe
- Familia Pano (10)
  - amafusca
  - kapanawa
  - cashinahua
  - isconhua
  - kakataibo
  - matlae
  - sharanahua
  - shipibo-konibo
  - yaminahua
  - nahua (yora)
- Familia Peba-Yagua (1)
  - yagua
- Familia Quechua (1)
  - quechua
- Familia Uruina (1)
  - uruina
- Familia Tacana (1)
  - ese-éja
- Familia Tsimba (1)
  - tsimba
- Familia Torano (2)
  - majki
  - secoya
- Familia Tupi-Guaraní (2)
  - kukama kukamina
  - omagua
- Familia Zápara (3)
  - arabela
  - átu
  - tsushiro



# CARTA DEMOCRÁTICA INTERAMERICANA

## I La democracia y el sistema interamericano

### Artículo 1

Los pueblos de América tienen derecho a la democracia y sus gobiernos la obligación de promoverla y defenderla. La democracia es esencial para el desarrollo social, político y económico de los pueblos de las Américas.

### Artículo 2

El ejercicio efectivo de la democracia representativa es la base del estado de derecho y los regímenes constitucionales de los Estados Miembros de la Organización de los Estados Americanos. La democracia representativa se refuerza y profundiza con la participación permanente, ética y responsable de la ciudadanía en un marco de legalidad conforme al respectivo orden constitucional.

### Artículo 3

Son elementos esenciales de la democracia representativa, entre otros, el respeto a los derechos humanos y las libertades fundamentales; el acceso al poder y su ejercicio con sujeción al estado de derecho; la celebración de elecciones periódicas, libres, justas y basadas en el sufragio universal y secreto como expresión de la soberanía del pueblo; el régimen plural de partidos y organizaciones políticas; y la separación e independencia de los poderes públicos.

### Artículo 4

Son componentes fundamentales del ejercicio de la democracia la transparencia de las actividades gubernamentales, la probidad, la responsabilidad de los gobiernos en la gestión pública, el respeto por los derechos sociales y la libertad de expresión y de prensa. La subordinación constitucional de todas las instituciones del Estado a la autoridad civil legalmente constituida y el respeto al estado de derecho de todas las entidades y sectores de la sociedad son igualmente fundamentales para la democracia.

### Artículo 5

El fortalecimiento de los partidos y de otras organizaciones políticas es prioritario para la democracia. Se deberá prestar atención especial a la problemática derivada de los altos costos de las campañas electorales y al establecimiento de un régimen equilibrado y transparente de financiación de sus actividades.

### Artículo 6

La participación de la ciudadanía en las decisiones relativas a su propio desarrollo es un derecho y una responsabilidad. Es también una condición necesaria para el pleno y efectivo ejercicio de la democracia. Promover y fomentar diversas formas de participación fortalece la democracia.

## II La democracia y los derechos humanos

### Artículo 7

La democracia es indispensable para el ejercicio efectivo de las libertades fundamentales y los derechos humanos, en su carácter universal, indivisible e interdependiente, consagrados en las respectivas constituciones de los Estados y en los instrumentos interamericanos e internacionales de derechos humanos.

### Artículo 8

Cualquier persona o grupo de personas que consideren que sus derechos humanos han sido violados pueden interponer denuncias o peticiones ante el sistema interamericano de promoción y protección de los derechos humanos conforme a los procedimientos establecidos en el mismo. Los Estados Miembros reafirman su intención de fortalecer el sistema interamericano de protección de los derechos humanos para la consolidación de la democracia en el Hemisferio.

### Artículo 9

La eliminación de toda forma de discriminación, especialmente la discriminación de género, étnica y racial, y de las diversas formas de intolerancia, así como la promoción y protección de los derechos humanos de los pueblos indígenas y los migrantes y el respeto a la diversidad étnica, cultural y religiosa en las Américas, contribuyen al fortalecimiento de la democracia y la participación ciudadana.

### Artículo 10

La promoción y el fortalecimiento de la democracia requieren el ejercicio pleno y eficaz de los derechos de los trabajadores y la aplicación de normas laborales básicas, tal como están consagradas en la Declaración de la Organización Internacional del Trabajo (OIT) relativa a los Principios y Derechos Fundamentales en el Trabajo y su Seguimiento, adoptada en 1998, así como en otras convenciones básicas afines de la OIT. La democracia se fortalece con el mejoramiento de las condiciones laborales y la calidad de vida de los trabajadores del Hemisferio.

## III Democracia, desarrollo integral y combate a la pobreza

### Artículo 11

La democracia y el desarrollo económico y social son interdependientes y se refuerzan mutuamente.

### Artículo 12

La pobreza, el analfabetismo y los bajos niveles de desarrollo humano son factores que inciden negativamente en la consolidación de la democracia. Los Estados Miembros de la OEA se comprometen a adoptar y ejecutar todas las acciones necesarias para la creación de empleo productivo, la reducción de la pobreza y la erradicación de la pobreza extrema, teniendo en cuenta las diferentes realidades y condiciones económicas de los países del Hemisferio. Este compromiso común frente a los problemas del desarrollo y la pobreza también destaca la importancia de mantener los equilibrios macroeconómicos y el imperativo de fortalecer la cohesión social y la democracia.

### Artículo 13

La promoción y observancia de los derechos económicos, sociales y culturales son consustanciales al desarrollo integral, al crecimiento económico con equidad y a la consolidación de la democracia en los Estados del Hemisferio.

### Artículo 14

Los Estados Miembros acuerdan examinar periódicamente las acciones adoptadas y ejecutadas por la Organización encaminadas a fomentar el diálogo, la cooperación para el desarrollo integral y el combate a la pobreza en el Hemisferio, y tomar las medidas oportunas para promover estos objetivos.

### Artículo 15

El ejercicio de la democracia facilita la preservación y el manejo adecuado del medio ambiente. Es esencial que los Estados del Hemisferio implementen políticas y estrategias de protección del medio ambiente, respetando los diversos tratados y convenciones, para lograr un desarrollo sostenible en beneficio de las futuras generaciones.

### Artículo 16

La educación es clave para fortalecer las instituciones democráticas, promover el desarrollo del potencial humano y el alivio de la pobreza y fomentar un mayor entendimiento entre los pueblos. Para lograr estas metas, es esencial que una educación de calidad esté al alcance de todos, incluyendo a las niñas y las mujeres, los habitantes de las zonas rurales y las personas que pertenecen a las minorías.

## IV Fortalecimiento y preservación de la institucionalidad democrática

### Artículo 17

Cuando el gobierno de un Estado Miembro considere que está en riesgo su proceso político institucional democrático o su legítimo ejercicio del poder, podrá recurrir al Secretario General o al Consejo Permanente a fin de solicitar asistencia para el fortalecimiento y preservación de la institucionalidad democrática.

### Artículo 18

Cuando en un Estado Miembro se produzcan situaciones que pudieran afectar el desarrollo del proceso político institucional democrático o el legítimo ejercicio del poder, el Secretario General o el Consejo Permanente podrá, con el consentimiento previo del gobierno afectado, disponer visitas y otras gestiones con la finalidad de hacer un análisis de la situación. El Secretario General elevará un informe al Consejo Permanente, y éste realizará una apreciación colectiva de la situación y, en caso necesario, podrá adoptar decisiones dirigidas a la preservación de la institucionalidad democrática y su fortalecimiento.

### Artículo 19

Basado en los principios de la Carta de la OEA y con sujeción a sus normas, y en concordancia con la cláusula democrática contenida en la Declaración de la ciudad de Quebec, la ruptura del orden democrático o una alteración del orden constitucional que afecte gravemente el orden democrático en un Estado Miembro constituye, mientras persista, un obstáculo insuperable para la participación de su gobierno en las sesiones de la Asamblea General, de la Reunión de Consulta, de los Consejos de la Organización y de las conferencias especializadas, de las comisiones, grupos de trabajo y demás órganos de la Organización.

### Artículo 20

En caso de que en un Estado Miembro se produzca una alteración del orden constitucional que afecte gravemente su orden democrático, cualquier Estado Miembro o el Secretario General podrá solicitar la convocatoria inmediata del Consejo Permanente para realizar una apreciación colectiva de la situación y adoptar las decisiones que estime conveniente. El Consejo Permanente, según la situación, podrá disponer la realización de las gestiones diplomáticas necesarias, incluidos los buenos oficios, para promover la normalización de la institucionalidad democrática. Si las gestiones diplomáticas resultaren infructuosas o si la urgencia del caso lo aconsejare, el Consejo Permanente convocará de inmediato un período extraordinario de sesiones de la Asamblea General para que ésta adopte las decisiones que estime apropiadas, incluyendo gestiones diplomáticas, conforme a la Carta de la Organización, el derecho internacional y las disposiciones de la presente Carta Democrática. Durante el proceso se realizarán las gestiones diplomáticas necesarias, incluidos los buenos oficios, para promover la normalización de la institucionalidad democrática.

### Artículo 21

Cuando la Asamblea General, convocada a un período extraordinario de sesiones, constate que se ha producido la ruptura del orden democrático en un Estado Miembro y que las gestiones diplomáticas han sido infructuosas, conforme a la Carta de la OEA tomará la decisión de suspender a dicho Estado Miembro del ejercicio de su derecho de participación en la OEA con el voto afirmativo de los dos tercios de los Estados Miembros. La suspensión entrará en vigor de inmediato.

El Estado Miembro que hubiera sido objeto de suspensión deberá continuar observando el cumplimiento de sus obligaciones como miembro de la Organización, en particular en materia de derechos humanos.

Adoptada la decisión de suspender a un gobierno, la Organización mantendrá sus gestiones diplomáticas para el restablecimiento de la democracia en el Estado Miembro afectado.

### Artículo 22

Una vez superada la situación que motivó la suspensión, cualquier Estado Miembro o el Secretario General podrá proponer a la Asamblea General el levantamiento de la suspensión. Esta decisión se adoptará por el voto de los dos tercios de los Estados Miembros, de acuerdo con la Carta de la OEA.

## V La democracia y las misiones de observación electoral

### Artículo 23

Los Estados Miembros son los responsables de organizar, llevar a cabo y garantizar procesos electorales libres y justos. Los Estados Miembros, en ejercicio de su soberanía, podrán solicitar a la OEA asesoramiento o asistencia para el fortalecimiento y desarrollo de sus instituciones y procesos electorales, incluido el envío de misiones preliminares para ese propósito.

### Artículo 24

Las misiones de observación electoral se llevarán a cabo por solicitud del Estado Miembro interesado. Con tal finalidad, el gobierno de dicho Estado y el Secretario General celebrarán un convenio que determine el alcance y la cobertura de la misión de observación electoral de que se trate. El Estado Miembro deberá garantizar las condiciones de seguridad, libre acceso a la información y amplia cooperación con la misión de observación electoral. Las misiones de observación electoral se realizarán de conformidad con los principios y normas de la OEA. La Organización deberá asegurar la eficacia e independencia de estas misiones, para lo cual se las dotará de los recursos necesarios. Las mismas se realizarán de forma objetiva, imparcial y transparente, y con la capacidad técnica apropiada. Las misiones de observación electoral presentarán oportunamente al Consejo Permanente, a través de la Secretaría General, los informes sobre sus actividades.

### Artículo 25

Las misiones de observación electoral deberán informar al Consejo Permanente, a través de la Secretaría General, si no existiesen las condiciones necesarias para la realización de elecciones libres y justas. La OEA podrá enviar, con el acuerdo del Estado interesado, misiones especiales a fin de contribuir a crear o mejorar dichas condiciones.

## VI Promoción de la cultura democrática

### Artículo 26

La OEA continuará desarrollando programas y actividades dirigidos a promover los principios y prácticas democráticas y fortalecer la cultura democrática en el Hemisferio, considerando que la democracia es un sistema de vida fundado en la libertad y el mejoramiento económico, social y cultural de los pueblos. La OEA mantendrá consultas y cooperación continua con los Estados Miembros, tomando en cuenta los aportes de organizaciones de la sociedad civil que trabajen en esos ámbitos.

### Artículo 27

Los programas y actividades se dirigirán a promover la gobernabilidad, la buena gestión, los valores democráticos y el fortalecimiento de la institucionalidad política y de las organizaciones de la sociedad civil. Se prestará atención especial al desarrollo de programas y actividades para la educación de la niñez y la juventud como forma de asegurar la permanencia de los valores democráticos, incluidas la libertad y la justicia social.

### Artículo 28

Los Estados promoverán la plena e igualitaria participación de la mujer en las estructuras políticas de sus respectivos países como elemento fundamental para la promoción y ejercicio de la cultura democrática.