

Secundaria

# Nuntunan kirika

Shawi

Literatura 1 - 1°



PERÚ

Ministerio  
de Educación



# La ciudadana y el ciudadano que queremos

**Desarrolla** procesos autónomos de aprendizaje.

Se **reconoce** como persona valiosa y se **identifica** con su cultura en diferentes contextos.

**Gestiona** proyectos de manera ética.

**Propicia** la vida en democracia comprendiendo los procesos históricos y sociales.

**Interpreta** la realidad y **toma** decisiones con conocimientos matemáticos.

## Perfil de egreso

Se **comunica** en su lengua materna, en castellano como segunda lengua y en inglés como lengua extranjera.

**Indaga y comprende** el mundo natural y artificial utilizando conocimientos científicos en diálogo con saberes locales.

**Aprovecha** responsablemente las tecnologías.

**Comprende y aprecia** la dimensión espiritual y religiosa.

**Aprecia** manifestaciones artístico-culturales y **crea** proyectos de arte.

**Practica** una vida activa y saludable.

---

**Curriculum**  
N a c i o n a l



# Nuntunan kirika



Ministerio de Educación

Dirección General de Educación Básica Alternativa, Interculturalidad Bilingüe  
y de Servicios Educativos en el Ámbito Rural

Dirección de Educación Intercultural Bilingüe

**Nuntunan kirika**  
**Literatura 1 - 1° Secundaria - Shawi**

©Ministerio de Educación  
Av. De la Arqueología cuadra 2, San Borja  
Lima, Perú  
Teléfono: 615-5800  
[www.gob.pe/minedu](http://www.gob.pe/minedu)

Primera edición, 2023  
Tiraje: 290 ejemplares  
Impreso en agosto 2023

**Elaboración de contenido**  
Manuel Pizango Huiñapi

**Revisión lingüística**  
Manuel Pizango Huiñapi

**Asesoría y revisión técnica (Digeibira-DEIB)**  
María Teresa Lavado Y Fernández

**Diseño y diagramación**  
Mercy Kary Bruno López

**Ilustraciones**  
Archivo DEIB-Digeibira

**Cuidado de edición**  
Genaro Rodrigo Quintero Bendezú

Impreso en Lettera Gráfica S.A.C.  
Av. La Arboleda N° 431 – Ate – Lima – Perú  
RUC 20507839283

Hecho el Depósito Legal en la Biblioteca Nacional del Perú N° 2023-06946

Todos los derechos reservados. Prohibida la reproducción de este libro por cualquier medio, total o parcialmente, sin permiso expreso de los editores.  
Impreso en el Perú/*Printed in Peru*





## Sha'winan

Wa'waru'sa, ihpura kanpita a'chinpeike ya'kunsaramasu ihseke sha'witarankema. Ihsu kanpunanke sha'winanu'sa kirikake nishitaraisu, kanpita yunkiatenkema ihsupuchin nihsarai. Inamare nihsha nihsha mahshuru'sa paapatui nahtanai sha'wipachinara kirikake nishirai. Inake sha'wipi ma'pitasuna nituturu'sa ya'werin kanpuwanta nituterewasupita. Inapita kahtaparinpuwa ni'tun kanpuwasu nuyaran ya'werewa'. Tanan piyapiru'sa nunterewa ma'sha a'nutiinpusumare'.

Irahkakeraware na'kun mahshuru'sa nitutunu'sa sha'wipi. Tahshi nihpachina, i'waraya nihpachina wi'nina, shiina inapita sha'witupi inawanta nitutatuna nuya ya'wekaisumare'. Inapuchin irahkaraware ihpurawanta wi'nina, shiina sha'witapi. Nitutunu'sasu nani nitutupi unpuatesuna nanitere taweri anuyatakasu. Inapita sha'wipisu ihpura kirikake nani ya'werin, wi'napia'waru'sari nuntupachina nitutakaisumare'. Nahpuatun, tananu'sa, ma'sharu'sa ya'werinsu newetakasu ya'werin.

Nahpuatun *Dirección de Educación Intercultural Bilingüe* yunkirin kirikake nishitakasu wa'waru'sa a'chinpeike ya'kunsapisuta nuntatuna nitutakaisumare', unpuinsuna ya'wepisu ama nañantakaisumarewe'. Nahpuatun ihseke nishitarai kanpitari nuntatuma nitutuku'.

Inaran sha'witarankema, kanpitanta wi'napia'waru'sa sha'winan nituwatama nishituku, inaran a'napitanta sha'wituku inawanta ahketechachin nitutakaisumare'. Ya'weramake tataparinkenma, mamaparinkema nahtanku sha'wichinkema'.





# A'nunan

Mahshutuwatera wi'napitaantakasu kuhkuwite a'chinsapirinwe' ..	7
Kutiuru'sari Kunpanama tehapisu. ....	22
Wa'yanenpu kanchurapuchin .....	30
Irahka ma'sharu'sa a'na nininke nuwitupisu.....	35
A'na mahshu tahpinanatun sha'wirinsu' .....	41
Chiminpatera wira ana'interinpu' .....	45
Wa'yanenpu pariseterin .....	54
Uhkuamahshu tahshi akurinsu .....	63
Uripe'tu piyapi nihkapun yuhkaterinsu' .....	79
Piyapi tukaniri chinirupi keterinsu' .....	86
Ya'karia iratakasumare Shunshu a'chininsu' .....	96
Kunpanama kunka pineatun ataranterinsu' .....	102
Shawi piyapi nu'nuri tuntun iwarinsu' .....	110
Ninan wa'yan piyapi a'chinterinsu' .....	116
Tu'mute sanapi inaira taraninsu' .....	123
Piyapi we'erinkeran nuhshite muhtuterinsu' .....	134
Piyapi wankeniani ka'taninsu .....	141
Te'neshawé a'shin nuwinsen itupisu chimipi ka'ninsu' .....	150





# Mahshutuwatera wi'napitaantakasu kuhkuwite a'chinsapirinwe'

rahka kuhkuwite piyapi nihkapun mahpintatun kapakasu yunkirin. Nahpuatun, tananke paasu ya'wani ketepachina inaura nipenuatun nuyaterin. A'na taweri ya'wan kenanpachina tu'teratenenkeran se'sharimuhtuatun a'naruahchin tehparin. Inapuchin ya'weatun ku mahshutakasu nuwanterinwe'. Kuhkuwitesu piyapi nihkapun wi'napipuchin nihsahpasu yunkipirinwe, nani pi'i we'ninke ahketechachin mahshuterasarin ni'tun sehterin.

Inapuatun ya'weahpirinwe nani mahshutawachina kuwachi ahkete naniterinwe inantatun kapakasu ni'tun sehtatun na'nerin. Naniwachi mahshuya nihkapun, a'na tahshi we'ehpirinwe', ni'nimahshuri we'enke ya'nutatun iterin: Mahshutatun chiminpatan, ama pa'pichinenwe'. Sha'witeke sa'an kunihpun



wi'nanpita a'na taweri chiminpatan mahsawatenen tananke kepasawatenenken, panka narakuteanake awensesawatenenken apisainenken. Inake kiyarinken mahsawateinken ni'ninanke'pa kepasarainken. Inake ananpituwateinken wi'napimiahchin nihsawatun ya'weranke u'masaran, iterin.

Nahpuatun, nani yachiminpachina sa'in sha'witatun naputerin: Kahsu nihpirinwe chiminpatu, ama pa'pitukusuwe'. Sha'witeke wi'nawepita kunihpun a'napita mahsawatunaku tananke kepasawatunaku, narakuteanake awensesawatunaku apisainaku. Inake kanta kemapichachin chanatatu nu'pa tarain, iterin. Nahpuatun, sanapisu nani su'in chiminpachina pa'nin kemupinenpita sha'witapun. Kemupinenpita sha'witatun napurin: Napurin su'yawekupura, kahsu chiminpatu ama pa'pitukusuwe'. Tananke kepasawatunku, narakuteke awensesawatunku apisanaku. Inake kanta kemapichachin chanachi teninpura, tenin yunkiatun.



Sa'in napuwachina, kuhkuwitekusu tananke  
kepasawatuna panka narakuteanake apisansawatuna  
weshimapiwachi. Nahpuatun keyurunpayasu su'inku  
yunkiatun nani taweri napurin: ¿Unpuatunta kahsu  
su'yawe naputerinku nihka? Napuatun na'kun  
yunkirin.

Ina yunkiatun nanitaweri su'in nawirin.  
Nahputahpirinwe a'na taweri ni'niru'sasu  
ni'ninankeran u'mapirinawe kuhkuwitesu  
narakuteke chiminatun wenseahrin kenankimapi.  
Inake mahsawatuna nuya pe'pesawatuna  
kepantaatuna ni'ninan wankana pa'chiruke  
akuuntapi. Inake ke'kankuntasawatuna irutu  
irutu itapikieran nitehkentaechin nii pu'mutupi.  
Nahpuruwachi kuhkuwitesu pahshitihkintapirinwe',  
wi'napia'wamiahchin wenseintarin. Inake ni'niru'sari  
nuntatuna itupi: Ihpurakeran kanpitanta piyapinkema  
kiyahpuchin mahshutatuma chiminpatama',  
nahkeranchachin wi'napitaantarama'. Sanapiru'santa  
payatatuna chiminpachina', nahkeranchachin



nanuntaantarapi, iterin. Naputawatuna ni'nia'wa a'paikasumare akuantawatuna, ni'niru'sasu tanan yanketupi mahpintatuna kapakaisumare'.

Wa'kikeran sanapisu su'in nawihpun pantapirinwe kuwachi kenankuntarinwe'. Nahpuwachina sa'insu yunkiatun tenin: ěIntuwata kahsu su'yawe pa'nin? ěInkarita kahsu su'yawe ka'nin? Napusarinkeran ira nuhshitupirinwe su'in i'narinsu ku kenaninwe'. Ni'niru'saichin ira pa'tatuna i'narachinpi kenanin. Nahpuatun sanapisu te'watapuna amahshamiachin ira pa'tarinkeran yunkiatun tenin.

*iMamahshawe...! ini'nirichasu kahsu su'yawe kahpiterinku!* Napusarinkeran yunkiatun tenin: ěIntuwata kahsu ni'niru'sa su'yawe kepaterinku? Ta'tun ni'niru'sa i'napisu imatun ni'ninanke'pa kankuntarin.

Ni'ni iranate imatun pa'sahpatun i'warayaware ni'ninan kenankuntarin. Inakewachi ni'pirinwe su'insu wi'napia'wamiahchin nihsawatun,





pa'chiru wankana wa'washa kanupia'waya  
ihpusawatun ta'nahke wentenatun tushitatun  
kahpa kankantarin kenakuntarin. Tushiterin  
ni'tun nahtanpirinwe, nuyarinsha irinatun tenin:  
Piyapiru'sa mahshutatuna chiminpachina,  
nahkeranchachin nanpiantarapi. Ni'niru'sari  
irutupachina wi'napia'wamiahchin wenseintapuna,  
tunin tushitatun. Ina sanapisu nahtanawatun, tenin.

¿Su'yaweta'ma nihka? ¿Mahshuya inasupura?  
¿Unpusawatuntawachi wi'napia'wamiahchinsu  
ni'tun ta'nake wentenatun tushitarin? Napuatun  
nuya ni'pirinwe su'in nuwiterin. Inakewachi  
wi'napia'wamiachin wa'washa kanupia'waya  
ihpusawatun ta'nahke wentenasu', sa'ini  
ya'karisawatun nu'witun naputerin: Ihsupuahmarena  
kemasu yunkiatun, “kahsu chiminpatu ama  
pa'pitukusuwe'. Tananke kepasawatunku,  
narakuteke awensesawatunku apisanku. Inake  
kanta kemapichachin chanachi iteranku”, iterin sa'ini  
nu'witun.



Sa'ini nu'witun naputupachina kemapisu tenin:  
Ama sanapi napukesuwe. ¿Ma'mareta kemanta  
ihseke wentaatun naputatunku atapansaranku?  
Inamini kahsu a'chinapu nahpusapirawe', kemahsu  
nu'witaran. Kemapikui nani mahshutatui chiminpatui,  
ni'niru'sa ni'ninanke kepantatunkui nahkeranchachin  
awi'napitaanta'inkui, ta'tu nahpuarawe. Inapuchachin  
sanapiru'santa payatatuna chiminpachina, ni'ninanke  
kepantaatuna nahkeranchachin ananuntanta'ina. Ina  
kashu a'chinapu nahpusapirawe.

Ma'mareta wentaatun naputatunku atahpananku,  
tuhsawatun tenin: “Ihpurasuwachi piyapinpuwa  
mahshutatewa chiminpatewa, chimimiataawa  
nihpachi”. Inamini kahsu a'chinapu nahpusapirawe,  
kemahsu ku nahterankuwe', iterin. Naputawatun sa'in  
itapun: Manuhtun ihesu wa'wahsha kepaatun amateke,  
iterin. Su'ini naputuwachina sa'iunta wa'wahsha  
mahsawatun i'ke kepaatun amatapirinwe, se'ku  
se'kuisarin ni'tun ahkupui wa'wahshasu pa'nin.







Nahpuwachina sanapisu, wentasawatun su'in  
sha'witiintarin:

Kahsu wa'wahsha a'paiterawe, iterin. Naputerin ni'tun  
su'ini iterin.

¿Ma'mareta wa'wahsha a'paiteran? Ihpura  
kemasu ku ya'weranke pa'masaranwe, iterin.

Nahpuru nahtapirinwe nuhtuwaru ni'niru'sa u'matuna  
nunkarurimasapi. Ina nahtansawatun sa'in itapun:  
Nahtankewachi, ahchin wa'wahsha a'paiteransu  
ahkupui pa'sawatun, nunshirawatun a'shin sha'witerin  
ni'tun, ni'niru'sa u'marapiwachi, iterin.

Su'ini naputuwachina sanapinta nahtanpirinwe  
nuhtuwaru ni'niru'sa nunkarurimasapi. Ina  
nahtanawatun sanapisu ira ta'atimarin. Nani  
ahke ta'apunchin nahtanpirinwe, nani ni'niru'sari  
imahkimatuna yaihkantarin nahtanin. Nahpuachina  
chinhken ta'akimasapirinwe', irahke yuu  
piyapi nihkapun imianatarin kenankimarin. Ina  
kenankimasawatun sanapiri itapun: Kanta imuya  
kema pu'uku ni'niru'sa mahpachinku, ituwachina,



yuusu tenin: inuyawa!, itawatun, imiana wankana wa'wiraru'sa nihshiteterinsu mahsawatun inake sanapi imuterin. Ku wa'kiyahterasuwe ni'niru'sasu irake yuu imianatarin kenankimapi.

Inake nahtantuna itupi: ¿Unpurupuchinta a'na sanapi na'weterinken? itupi. Nahpuru yuusu ni'niru'sa nunpintatun tenin: Awen ta'a, ku kanta sanapi ni'nawe', iterin. Yuuri naputuwachina, ni'niru'sasu kuwachi sanapi imahpiwe, inakeranchachin ayankunantapi ni'ninanke'pa. Nani ni'niru'sa ayankuntawachinara sanapisu pihpirawatun, ta'atun ya'werinke kankumarin.

Ni'nikeran cha'ehsawatun peinenke kankumasawatun wa'winpita sha'witatun naputerin: Inamini tatanta chiminikeran nanpisawatun ni'ninanke'pa pantaatun wi'napia'wamiahchin atarantupi ni'tun sa'atun ya'wesahrin kenankuntarawe, iterin wa'winpita. Naputarinkerana iterin: Ihpurasuwachi kanta wa'an su'yatarawe, tenin. Napuatun anahshimahshu irahka piyapi nihkapun ina su'yaterin. Taweririnke



wa'winpita itapun: Ya'wetakuna, wa'anuku  
pa'sarawe pihtu a'neapui. Inateranta kemai a'itatewa  
ka'awa, itawatun wa'winpita tananke paterin.

Sa'insu, a'na su'ine pihtu a'neapun pa'ninsu,  
kuhkuwitesu wi'napimiahchin nihsawatun  
kankimarin. Kankimasawatun wi'ninpita nahtanin:  
ċIntuwata mamasu pa'nin? Itupirinwe, wi'ninpitari  
itapun: Ku'ta mamasu wa'an su'yatatun inare pihtu  
a'neapun pa'nin, itupi wininpitari. Naputuwachina,  
kuhkuwitesu, nu'witatun tenin: Inuyawa! Ihpura  
sha'wichinkema nituhtuku'. Inamini kahsu a'chinapu  
nahpusapirawe'. Piyapinpuwa mahshutatewa  
chiminpatewa', nahkeranchachin wi'napitaanta'awa.  
Sanapiru'santa payatatuna chiminpachina,  
nahkeranchachin nanuntaanta'ina'. Nahpuatu  
a'chinapu nahpusapirawe', mama pantaatun  
atapaninku, iterinwi'ninpita. Napuarinkeran  
tenin: Ihpurasuwachi piyapinpuwa mahshutatewa  
chiminpatewa, chimimiatakasu ya'werin, tenin.



Inaran wi'ninpita itapun: Mama u'mawachin ama sha'witukusuwe'. Ama tata u'marin itukusuwe, iterin wi'ninpita penenatun. Naputawatun itaantarin: Mama u'matun, we'ehta mahsawatun ketuku pihtu a'ichi ka'awa. Ituwachinkema ama nahtekusuwe. Kemaura mahkatun a'iteke ituku, iterin. Wi'ninpita naputawatun ya'wan penui achintatun naputerin: Tekenen kuhkuwite', yamira kuhkuwitea'wa. Tekenen kuhkuwitesu, ku ikin ya'wanterinwe. Yamira kuhkuwitea'wasu, ku ikin ya'wanterinwe, usss... usss..., iterin. Napuatuma, ya'wan piminkuku. Nani piminkusawatuma tuhkirintumaku, iterin. Napusawatun kuhkuwitesu ya'wan taransawatun we'ehtanake ya'kunin.

Shiyarawatun sa'insu a'na su'ine u'marin. U'masawatun wa'winpita iterin: We'ehta mahsawatun ketuku pihtu a'ichi ka'awa, ituhipirinwe wa'winpitari ku nahtepiwe. Nahpuatun, inaurachachin we'ehta mahkamare unatesapasu ya'wanisu imirin ketehterin. Ina ni'sawatun anahshimahshusu nu'witatun ya'wan aukasumare, pahshi tehsawatun nukututa'su, inakeware ya'wanisu niitawatun yu'namen keteterin.





Nahpuruware wa'waru'sasu a'shina a'paipirinawenani yachiminsawachina, pa'pini ya'wan penuhi a'chinterinsu yunkipirinawe, naniantupi. Nahpusapikeran, a'na wi'napia'wamiachin nininsu nahtanpirinawe ku inanta yunkirinwe.

Nahpuasui a'na wa'wahshasu tenin: ku'tana tata napurin penuhi a'chintatunpuwa': "Tekenen kuhkuwite, yamira kuhkuwitea'wa". Tekenen kuhkuwitesu nihpirinwe, ku ikin ya'wanterinwe. Yamira kuhkuwitea'wasu nihpirinwe, ku ikin ya'wanterinwe, uusss... usss..., tenin. Napuatun a'shin penuatun anuyaterin. Ya'were anahshisu nihpirinwe ya'wani yu'namen ketetupirinwe ku penupiwe ni'tun, inasu chiminin.

Nahpuru kuhkuwitesu, irahka piyapi nihpun, inaira taransawatun, wi'nin ya'wan penuhi a'china'pi nininsu uterasawatun ninan se'pake'pa kepantaran. Panka ninanmahshu se'pahkenke wensekuntarawatun



wi'nin tehpaatun nuhshanen ukiru ukiru iterin. Wi'nin ukirurinsu pi'piyan pi'piyan nu'pake te'yaterin ya'wan taranakaisumare'. Yu'namensu ninan se'pake a'miterin anuya'wan taranakasumare'. Nahpuatun ihpurasu nuhtuaru ya'wan nu'pake ya'werin tuhpi mahshuru'sa. Inakeran anuya'wanta ihpura panka ninan se'pake ya'werin, tuhpi irahka mashuru'sa wi'nina, ahpina, shiina sha'witatuna'.



## Kutiuru'sari Kunpanama tehpapisu

rahka mahshukuru'sa sha'wituna napupi.  
Shawikenpuwasu nihpirinwe irahka ihsuru'pake  
Kunpanama ya'eatun kahtaparinpuwa.

Wa'watawatun nani wi'napia'wa nihpachina  
ya'ipi ma'sha yunkirin nihkakasu'. Nahpuatun  
nihsha nihsha nu'pa mahsawatun piwirin  
ni'tun piyapi ya'wepi. Nu'pakeran nininpuwa  
ni'tun, chiminpatewara nakeranchachin nu'pa  
taraantarewa', tuhpi mahshukuru'sa sha'wituna'.

Kunpanamari yayarukeran nininsupita  
pewenanteru'sa ya'wepi. Nahpuatun inawasu  
wirihpitun taranpi. Ya'were kanpuwasu, nu'pamia  
yayaru ayuntawatun nininpuwa ni'tun a'nahkenpuwa  
wirihpitun ninewa, anahkenpuwa yarahpitun  
taranewa. Inapuchin kunpanama piyapiru'sa ninin.







Inapuchin irahka Kunpanama nisapirinwe, kutiuru'sari suhpai itatuna tehpakaisumare yunkipi. Nani paskua pihta ya'karituwachina, a'na wentun piyapiru'sa nahpuunin yunkipisupitari yatehpaatuna imahpi. Inapuchin nihpirinwe Kunpanamasu nihsha nihsha parihchi iratatun piyapiru'sa sahkatu a'chinterin inawanta nuya ya'wekaisumare'. Kunpanamasu nihpirinwe nuya ninuhsuruate ya'wekasu a'chinin.

Nahpuru tawerichachin, Kunpanama sha'wirin usete panaira nihkatuna pahsaranakaisu'. A'suntanpa a'suntanpakasu, inawate shawichachin ya'nukasumare'. Inapuchachin sanapiru'santa, miyu, amushihkira inapita pisetatuna pe'pekaisu a'chinterin. Nahpuatun ihpurawanta a'nakenpuwa pihta yana'kuwatera, nuwatawate, tushi, nuntin, inapita piwirewa'.



Nani pihta ihkankiwachina, Kunpanamasu penentasu kutiuru'sari mahsawatuna tehpati. Inaputupirinawe kara tawerikeran nanpiantarawatun a'na parihchi paterinwachi. Nahpuru taweri piyapiru'sa nuhtuwaru nate ikihtatuna, ya'pira ikihtatuna na'nepi. Nahpuatunchina ihpurawanta inanpi kañu mahpachinpuara nuhsurutere'.

Kunpanama mihsanensu nihpirinwe wenarachin wenarachin inake kutiuru'santa kusharu akuatuna kushatupi. Nahpuru Kunpanama pe'tawaterinsu atari, penku, waru inapita kutiuru'sari mahsawatuna tehpatuna kusharu nihkatuna ka'pi. Ina nihpirinwe Kunpanamasu ku nu'wituna'piwe ni'tun kumanta teninwe. Pe'tawanensu nani chiminapunaraiwe nahkeranchachin nanpiatarawatuna yanpunatuna pa'pi. Panka mahpinu'santa ta'atuna nukitupi. Nahpuru kutiuru'sa pa'yanatuna napupi: iaria! ¿Kunpanama nanpiantamara tii? Tuhpi.



Napuatuna wanirawatuna Kunpanama pa'pitupisu nihkapuna pa'pirinawe nu'pasu nawehrin kenankunpi. Na'pike nihketupisu chi'winkapi. Inapuchin nihpachina ni'pirinawe a'na ni'nira mahshuya nansehchin, pi'ñusachin nihkunin wenserahrin kenanpi. Inamani Kunpanamasu ama kutiuru'sari nuwitakasumarewe ni'nira taransawatun wensearin kenankuntapi.

Ina ni'sawatuna kutiuru'sasu nahkeranchachin wenantapi kushataantapuna. Ni'nirarinta imakintarin ni'tun nanse ketuwachinara pankawiatun ka'nin. Ina ni'sawatuna kutiuru'sasu tewatuna nahkeranchachin nanse ketaantapi, inanta pankawiantarin. Nahpusarin ni'tun naputupi: ¿Unpuatunta ihesu ni'nira nahpurin? ¿Kunpanama suhpai nihchinaunchachin ni'nira taranmara tii? Napupi ninuntatuna.

Inakeran taantapi: ¿Kunpanama nanpimara tii? Ta'tuna nihkapuna pa'pirinawe ku kenanpiwe. Ina ni'sawatuna wentapirinawe, atari, uwaka inapita nahkeranchachin nanpiantawatuna paantapiwachi.



Nahpuatun kutiuru'sa pa'yanatuna ta'api.  
Wa'kimiachin nihsapasu nuhtepirinawe Kunpanama  
pa'pitupitakeran na'kun piyapiru'sa wentasapi.  
Tuntun pi'niatuna, nansanchitatuna, nu'nuatuna  
wentasapi. Ina wankana Kunpanama wentasarin.  
Ya'were kutiuru'sasu te'watuna kuhshi taransawatuna  
ta'api.

Inapuchin Kunpanama nihkasu panka muhtupikera  
nanpenan u'mawachina, inake Kupanama  
nanperawatun muhtupi nanpeterin. Ina ni'sawatuna  
kutiuru'sari imahsapirinawe ku ihkantupiwe.

Irahpa pitenawatuna Kunpanama tehpakaisumare  
imahsapirinawe, nani ya'karituntasapirinawe  
Kunpanamasu nanpenan tu'tarriin. Nahpuatun  
kutiuru'sasu anutupi. Piyapiru'sasu kahpa kahpa  
kankantatuna mutupi ne'peatuna nuya kankantupi.  
Tuntun pi'niatuna, nansanchitatuna, kinatatuna  
pihta na'wepi. Panka muhtupikera Kunpanamasu  
ihpurawanta ni'sarinpuwa'. Kutiuru'sasu



nanpenankeran anutatuna ya'wan inaran nihsha  
nihsha suhpairu'sa taranpi. A'nahkensu ihshii parihchi  
pa'itatuna sapana, mahtu taya, kuhpiwan inapita  
taranpi. Nahpuatun ihpura ihshiike inapita ya'werin.  
Kahtu kutiuru'sasu wira taranpi.

Nahpuatun a'na taweri chiminpatewa wira  
uhshanenpu inkiterinpu inapihkeran Kunpanama  
ya'werinke pa'newachi, tuhpi irahka mahshuru'sa  
sha'wituna. Nahpuatun, ihpurawanta inapuchin  
wi'nina sha'witupi, ama naniantakaisumarewe'.





## Wa'yanenpu kanchurapuchin

rahka mahshuru'sa sha'wipachinara napupi. A'na mahshu irahka wa'ki kañurin. Kañurarinkeran tahpinanatun wa'yanenkeran pi'iru'teke pa'pirinwe', inake panka ira sha'wanen kenankunin. Ina pa'tuntahtatun a'na peike kankuntaatun ni'kuntapirinwe kanchura uruhtahrin kenankuntarin.

Ina nihkasu, shiyarawatun aikanunensu u'masarin kenanin. U'masawatun tatashain nuntatun iterin: Tatasha, ċunpuapunta manumanurawatun kemasu we'saran? Pawanapirinwe kemasu kanchuraparin wihkitakasu. Pake Tatasha kemahsu nu'paru'teke pa'mantake, iterin. Aikanuni nuntatun naputarinkeran, itaantaran: Tatasha, ahpira pa'a, ahkuana ya'kuintake sha'wichinken. Shaaru'sa ihsu pi'iru'teke parihseterantapisu'.





Kema tatasha nu'paruke ya'weapun ku nuyahsha pantapi nihshiteteranwe'. Inakeran kiesha ku nuyahsha wa'teranwe, tuhpinan kinan tanpa pa'saran ku nuyahsha imuranwe. Inapuchachin panta'pinta niteran, tuhpinan wanirinkeran unurusawatun nununensachin nihshitetawatun pateran. Ku nihshite muhtuteranwe. Nahpuatun munshusahrin, ikin pinen nahtanatun na'nesahrin. Nahpuatun ke'sha, panta'pi, inapitasu ihsunsawatuna Kunpanama muhshasapi, ku nuyahsha nihshiteteranwe ni'tun. Naputawatun, kiesharu iminke kepaantar in a'nutakasumare'.

Ina ni'sawasu aikanueni iterin: Inta tatasha ni'nikena, pu'sahrimini ke'sha, iterin. Naputerin ni'tun ni'pirinwe, tewenchachin ke'shasu parisetarin. Inakeran pantanaruke paantapirinwe, inanta parisetarin kenankuantarin. Nahpuatun tatashain sha'witatun naputerin.

Pa'mantakewachi tatasha nu'paru'teke. Pa'mawatan ihsupita ni'nansu piyapiru'sa sha'witeke inawanta nituhtakaisumare', iterin.



Inakeran itaantarin: Ihpurasu ke'sha wa'tuwachina nuyahsha kinantanpa imuina, inake mukakasumare'. Inapuchachin panta'pinta nihshite muhtutakasu ya'werin, iterin. Inakeran a'nutaantarin a'na mi'sen na'a sanapi ma'tun ya'werinsu'. Inanta peenke a'pesapi ni'tun nuhsurutarin kenanin. Inapita a'nutawatun tatain iterin: Kuwachi ahketeware kepasarankenwe, inakesu kepawatenken mahsarinen, kuwachi nu'paru'teke pa'masaranwe. Naputerin ni'tun ni'pirinwe kanchuranen nahshananmiachin uruhtahrin kenanin.

Inake aikanuni nuntatun naputantarin: Tatasha, inta nahtanike ni'niraru'sa weshiran ni'tun na'nesapi. Inaran wahkupiru'santa sehtatuna perasahpi. Naputerin ni'tun tawe tawereapirinwe ni'tuh tihkintarin. Ni'tiintapirinwe tahshipuchin ni'tatun ku kenanterinwe. Nahpusawatun kemupinenpita sanapiru'sa, kemapirsu'sa na'netuna nunkarusapi nahtanin.



Wa'kikeran nuya ni'tawatun sha'witun napurin:  
Inamini kahsu we'etepuchin chiminpirawe, kahsu  
tahpinanawe. Nahpuatun tahpinanaweke ihsupuchin  
kenanterawesu sha'wichinkema. Ama ki'sha  
wa'tuwatama tuhpinan kinan tanpa te'yatukusuwe.  
Inapuchachin panta'piunta nihshitetuwatama ama  
tuhpinan patukusuwe. Nuyahsha imurawatama  
patuku. Inapuchachin ku nuyawe niawekasu. Inamini  
na'in, chiminpatera inapake nuhsurutere. Inake  
aikanunpu ya'weterinpusu, ina kahtawarinpu. Tenin  
sha'witun tahpinanatun ni'ninsupita.

Napuatuna mahshuru'sa, payaru'sa wi'nina penenpi  
nuyahsha ihsuru'pake ya'wekaisumare. Inapuchin  
penenpi, ama chirutuna ya'wekaisumarewe. Nuyahsha  
ni'tuna ihsuru'pake sahkatatuna ya'wekaisumare'.





## Irahka ma'sharu'sa a'na nininke nuwitupisu

Irahka antiku mahshukuru'sasu ya'ipi ka'nanu'sa, inairaru'sa nihsha nihsha nininen nuwitupi. Inapitasu ku kanpuwari nuwiterewawe. Surusu nihpirinwe shinpira itupi, winamen shinpirapuchin ni'tun naputupi. Ya'were yu'win nuwitapuna nahshinan itupi. Nahpuatun yu'win pu'muwachinara natehken nahshipi, nahshinan nahshirepuchin nitupi.

Ya'were yunkurunsu nuwitapuna, wenspaseracha itupi, te'tehken ushahpatera wirihchin wirihchin wenspaseratepuchin ni'tun. Taya nuwitapuna uwate kayunan itupi. Kayunanpuchin tayasu wirihchin nuhshaterin ni'tun. Ya'were mayu nuwitapuna, na'pi itupi, na'pipuchin munkunpirin ni'tun naputupi.

Nahpuatun irahka a'na inantun kemapi tanan yapa'tuwachina munshiini nahtanatun iterin: Tanan pa'tuwatan shinpira, nahshinan inapita mahsawatun



keshimaku, iterin. Sanapiri naputuwachina, suru, yu'win inapita inansawatun keshimarin. Inakeran a'na taweri naputaantarin: Tanan pa'tuwatan uwateana kayunan i'susawatun keshimaku, iterin. Sanapiri naputaantawachina, taya tehpasawatun keshimantarin. Inaran a'na taweri itantarin: Tanan pa'tuwatan wenpaserate nihpatatun keshimaku, itantarin. Napuwachina, yunkurun inansawatun keshimantarin. Ina piyapi inantun ni'tun ya'ipi ma'sharu'sa a'na nininke nuwitupisu naniterin inanakasu. Nahpuwachina sanapirina nuwanterin su'yatakasu'.

Inaran a'na inantun kemapi ya'nuantarin. Inanta nihpirinwe a'na sanapi yamunshitatun we'erinke ya'kunawatun nuntakasumare pa'nin. Nahpuru sanapisu yunkiatun tenin.

Kaura ya'weatu tana nahtansahrawe. Ihsu kemapi nuwantatu su'yachi nihpachi, inantun nimara. Tanan pa'tuwachin ma'sha inantun keshimapunku nimara, tenin. Napuatun sanapisu ina kemapi





nunterin. Inakeran ka'nanu'sa nayarinsu nahtanin.  
Inanihtanpachina, kemapisu tanan pa'tawatun  
ma'pitasuna sanapi nayarinsu inansawatun  
keshimarin.

Ya'were a'na kemapinta sanapi munshitatun tahshi  
tahshi pa'nin sanapi nuntapun. Nahpuachina  
sanapisu a'napitapuchin inantun nimara ta'tun  
ma'sha inanatun ketamare nahtanin, nahshinan,  
sara, kayunan inapita. Ina kemapisu nahtanawatun  
wentarin ya'werinke, inaeran tawerikirinke pa'nin  
iminenke. Nani kankunawatun manin nahshinan,  
sara inaeran kayunan uwateanake wanirinsu i'surin.  
Inaurawatun u'marin peinenke. Nani peinenke  
ya'karitawatun ma'pitasuna ma'sha maninsu pu'urin  
nani tahshiwachin sanapi kepatakamare'.

Nani tahshi nihpachina, kemapisu pa'sawatun,  
nahshinan, sara, kayunan inapita akurinsu  
mahsawatun pa'nin sanapi we'erinpa. Nani  
kankunawatun sanapi ketupirinwe, Sanapirisu ku





ma'parinwe. Nahpuru sanapisu nu'witawatun kemapi iterin: Insuachi ma'sha inanatun keshimaranku, anapateken nihpunawe na'putahranku.

Inantunkenta'ma ta'tu kahsu ma'sha nahtanatenken, inantatun keshimaku kanta ka'i iteranken, terin. Ina nahtanawatun kemapisu tenin. Unpuruna yunkurun, suru, yu'win inapita tehpaturu iterankunihka, tenin. Napuwachina sanapiri iterin.

Inamini ka'nanu'sa kahsu nuwitapu naputerawe, iterin. Inaeranchahchin kemapinta nituhterinwachi. Nahpurapikerau ninuwantatuna nimahpi. Nihpirinwe wa'kimiachin ya'weapirinawe kañuri kahtuchachin mahkatun ata'wanterin ni'tun wa'yanenkeran tayura taransawatuna inapake papiwachi. Tuhpi irahka mahshuru'sa sha'wituna. Nahpuatun ihpura tayura ya'werin inapake, ina tayura pihpirin kenanpatera tene': Ni'kechi tayura munshine niya'karipi. Inta nihka ihesu yuhkike sa'apun, tuhpi tayura yuhkire nipisanterin ni'pachinara.





## A'na mahshu tahpinanatun sha'wirinsu'

rahka a'na tatamahshuku tahpinaninsupihkeran sha'witun napurin: Chimpinatera wa'yanenpusu tatayuhse ya'werinpa pa'nin. Inatewasu nihpirinwe nuya nuya yawere, ku tahshi ya'werinwe. Inakesu nihpirinwe Yuhse taweriapuchin a'pinsahrin ni'tun ku tahshirinwe'.

Chimpinatera wa'yanenpu parisetupike pa'nin. Inake nani uhsha inkituwachinenpura, nahpuruware yuhse ya'werinke pa'newachi. Ina parisetupike a'na, kahtu, kara, kahtapini, a'naterapu, sauta, kanchise, puhsa pi'ipuchin ya'were'. Nani uhshanenpu inkiwatera nahpuruware yuhse'pa pa'newachi. Inakesu nihpirinwe kahpa kahpa kankantate ya'were. Ku tanarewe, ku yamururewe, ku tahshi ya'werinwe'.



Inake yuhsenenpua panka peinen ya'weterin. Ina peike irahka kemapiru'sa, sanapiru'sa chiminpisupita, nuyahsha panshinatuna ya'wepi. A'na pansinsu ya'ipi kemapiru'sa wanirantapi, sanapiru'santa manmanshipuchin waniapurantapi.

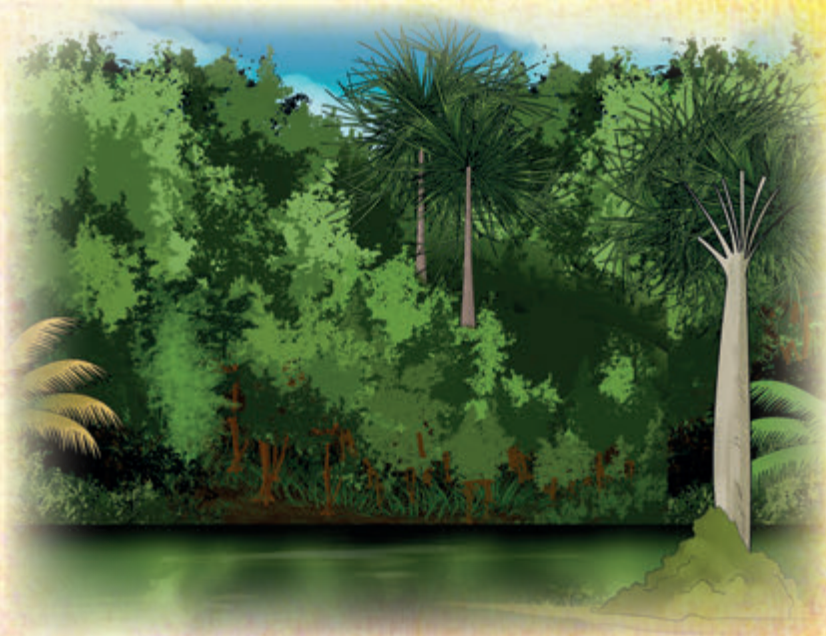
Inakesu ku iminke sahkaterewe, ihsuru'pakesu chinihken sahkaterewa. Ya'were inatuasu nihpirinwe ku inapuchin ya'werewe. Yankuru'sahchin shu'shute nanpire. Nihsawatun ku kañu ya'werinwe, nuya nuya inakesu tuhpi irahka mahshukuru'sa'.

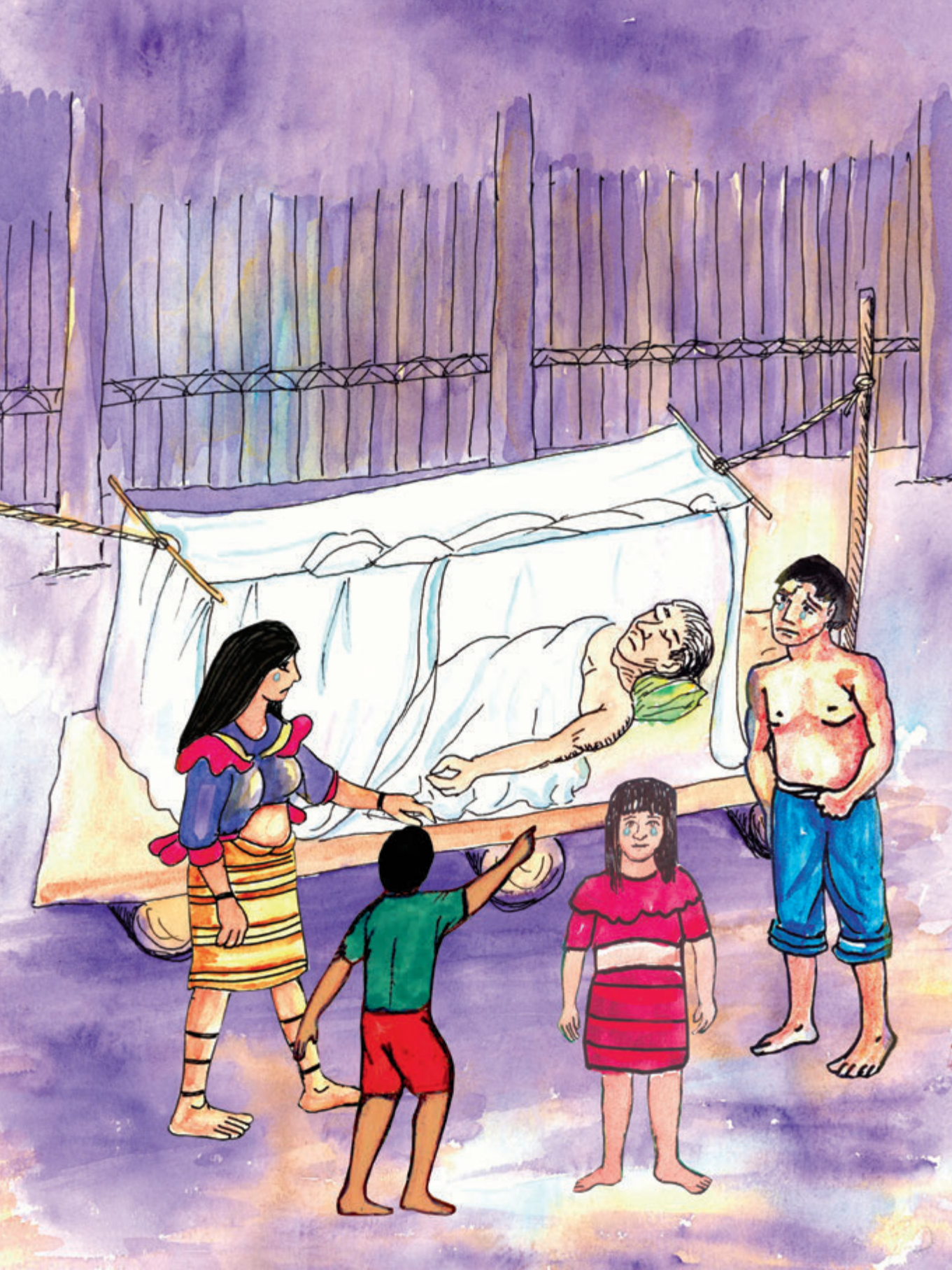
A'na kemapi, sanapi ma'tun sa'ahpachina, sanapihtun chiminpachina inapihkeran kemapinta chimiantawachina inapake nikenansapi. Ya'were ku nima'tunawe, tuhpinan nimunshitatuna ya'wepachina, inawasu ku nikenansapiwe. Inatewasu nihpirinwe nuyahsha nihkatuna ya'wepi.



Wi'ninpita na'kun ya'wetuwachin inanapuchachin  
kenansarin. Ihsuru'pake yankuru'sa nuyahsha  
nuhsuruwatan, inatuwanta nuyahpiachin yankuru'sa  
kenansaran. Inake tata yuhsenenpua sha'witerinpu  
newetakasumare. Sanapiru'sasu mirkin taranpi.  
Ya'were kemapiru'sasu santu taranpi.

Napupi irahka mahshukuru'sa shawituna',  
tahpinanatuna chiminpisupitanta napupi. Inaran  
nuhsetu ka'pi u'utuna kenantupisupita inawanta  
napupi. Nahpuatun ihpura winanpua sha'witakasu  
nuyahsha nikatuna ya'wekaisumare'.





## Chiminpatera wira ana'interinpu'

rahka a'na kemapi tahpinaninsu pihkeran nanpiintawatun napurin. Kanpusu nani tahpinanpatera a'na ira ku pankanayawe kenane. Ina pa'tuntarawate pei kenankuntare. Ina peike nuhtuaru pantapi, sha'pun pe'tenpisu kayarantarin kenane. Chimimiatakasu nihpachina ina kayapin nayate ka'ne. Ya'were ku chiminakuwe nihpachina ku nayarewe'.

Nihsawatun nihsha nihsha ahtawaru kenane, wa'wihshin pankamiachin, pankamahshu inapita kenane. Inakeran kanchura uruhtahrin kenane. Chiminakuwe nihpachina nani yawihkitahrin ni'ne. Inakeran a'napitanta kanchuranena, wa'wihshin, pankamiachin, pankamahshu kanchuraru'sa kenaantare. A'na piyapi a'naruahchin chiminakuwe nihpachina nani kanchuranen wihkitarin kenane'.



A'na piyapi chiminpachina nuhtuaru wenu ninairapipisu kenankunin. Ina wenu u'uhsawachinara u'nanin. Ina kanpuasu nanpisarewasu tenewa: Chimipi ninairapipisu wenu u'uhkunsarin ni'tun panka u'nansarin, tenewa'.

U'nansawachina ku nuyawe wa'waru'sa u'nai amakaisu. Ina amawachinara a'naruachin kañusawatuna chiminakaisunta ya'werin. Nihsawatun, ina u'nai amawatera kanpuri ina chimipiku uhshanen matere. Kanpusu a'nataweri chiminpatera na'kun na'kun uhshawanate parisetere. Nahpuatun a'na taweri kanumuhtutarinkeran panka kuratahrin nahtane. Inake piyapiru'sa chiminpisupita wa'yanena parisetapi.

Inakeran mahshuru'sa tuhpi, piyapiru'sa chiminpachina ira kenankuntaatun paasu sha'yuri kenanatun sha'wirapirin.





Sha'yusu nihpirinwe ira yunsanke wirari kamairin  
ni'tun wenseatun piyapi pa'ninsu nuhtesahrin. Piyapi  
pa'sawachina sha'yunta sha'witun napurin.

Sha'yu, sha'yu, sha'yu, tuhsawachina, wiramahshunta  
a'naruachin nuhtetawatun itahkarin... tahkarin...!  
tuhsarin.

Nahpuru wiramahshusu kirihka se'kerawatun  
piyapi nuhtesarin. Inaeran ya'karisawatun kirihka  
ni'sarin, ina piyapi uhshanen ya'wetuwachin  
ana'intakasmare. Panka we'ehtake i'sha  
kurahtawasu inake piyapi chiminatun pa'ninsu  
perasawatun kirihka a'nutatun iterin: Ihsuni  
kema uhshawanansu kirihkake akurawe, iterin.  
Inaeran mahawatun i'sha kuraitawake te'yaiterin.  
Na'kun uhshanen ya'wetuwachin, wa'ki taweri  
parisetarin. Naniterin pi'ipi parisetatun, wa'yanen  
i'sha kuraitapake tawisahpasu ya'werin. Ya'were  
pi'pian uhshanen ya'wetatun taweri a'naruahchin  
naniwachina, uhkuirawatun a'parinwachi yu'seke.



Nahpuatun, a'na taweri pi'iru'teke kanumuhtutarin nahtane. Inasu nihpirinwe piyapi chimininsu wirari i'sha kuraitawake te'yaiterin ni'tun parisetatun napusarin, tenewa'.

A'naken kemupinare nanpispupita, na'kun na'kun suhpairi ya'kun kankanterin ni'tun uhshine, kunparine nanpirin. Inapitasu na'kun parisetawatuna wira taranpi. Nahpuatun nuhtuaru wira na'arin tuhpi sha'wituna. Inawasu inake ninatahpi piyapi chiminatun pa'pachin inawari ana'intarin.

A'naken penutun ni'tun na'kun piyapiru'sa tehparin. Inapitasu nihpirinwe wirari na'kun apariseterin. Inakeran ihse perahpachina inari wa'yanen kahpiterin. Inaputuwachina penutunsu ku wa'yanen ya'wewarinwe, nahpurawatun ku yuhse nuwirayatarinwe'.





Pi'pian uhsha ya'weterinsupitasu nani pariseterin  
pihkeran wiramahshuri uhkuisawatun iterin.

Pakewachi ihesu ira pa'teke. Ahke papunpuchin kahtu  
ira kenankuanan. Inake a'na wa'wahsha kenansaran,  
ina ira a'nuwachinken pakewachi, iterin. Naputerin  
ni'tun pa'sapirinwe kahtu wa'wahsha kenankunin,  
a'nasu ana'wa, a'nasu nihpirinwe aikanuen.

Ana'wari perasawatun iterin: Weke ihesu panka ira.  
pa'ta'a, iterin. Nahpuru manuyasuna aikanuen  
wanisahrin kenankunin. Inari iterin.

Ama tatasha nahtekesuwe, ku nuyawe panka ira  
pa'takasu. Weke ihesu yamianasha ira pa'teke,  
itawatun iterin.

Ihso ira pa'tuwatan kenankuanan a'na wira penku  
itupisu.



Ina na'wetuwatan tatayuhse'pa kankunsaran, iterin.

Aikanuen nahtetun pa'sahpatun wenai sunu itupisu kenankunin. Inake a'na ni'nira nanpiwitapun pe'tawarinsu kenankunin. Ina ni'nirari iterin: Ku apentuanankenwe, ma'maretana irahka nanpiwitari ku nusururankuwe'. Nanseahchin keteranku ka'nawe. Aweranku, i'shake uhputeranku, iterin. Inapuasu irahka nu'paru'ke nanpiwitapun ni'nira pe'tawarinsu we'sarin. Inarisu iterin.

Kema nu'paruke ya'weapu nuhsururanku. Nahpuatun karinken apentu'inken, itawatun ina ni'nirari apentunin. Nahpuatun pa'sahpatun wira penku kenankunin, inii'suatu, niunkutu, nii'suatu niunkutu! tuhsarin ni'tun nahtanpirinwe isa'eee'... tan... sa'eee'... tan!, tuhsarin.



Nahpuachina, wira penku inii'suatu! ta'suchachin, ahketerankeware piyapisu pahshi, tenin. Nahpuruware Yuhse ya'werinke kankuntarin. Tuhipi irahka mahshukuru'sa sha'wituna'. Nahpuatun ihpurawanta mahshuru'sa ina sha'wituna penentupi. Wi'nina penenpi ama kemupinenpitare nanpikaisumarewe.





## Wa'yanenpu pariseterin

rahka mahshukuru'sa tahpinantuna Kunpanama ya'werinsu kenanatuna napupi. Nani ku'chahchin nihpatera iranatea'wa kenane. Ina pa'tuntawatera a'na panka pei kenankuntare. Inake panta'pi, kayapin, sha'pun pe'tenpisu inapita ya'werin kapakasumare. Inakeran, kuhtun mukaru kenane. Chiminakasu nihpachina wa'yanenpukeran kayapin, sha'pun mahsawate ka'ne. Tuhpinan tahpinanate chiminpatera ku inapita ka'newe, ama chimimiatakasumarewe'.

Inaeran pei i'irateke ahtawaru kenane, nahpusawatun kanchura wa'wihshin, pankamahshu inapita kenane. Inasu nihpirinwe nu'paruke nanpipisu piyapiru'sa, wa'waru'sa, nahsha wa'watarinsunta kanchuranen uruhterantarin kenane. Nani chinutunmiachin nihpachina kanchuranensu nani wankuiramasarin. Ya'were mahshuru'sasu nani na'kun na'kun uruhtatun, kanchuranen wihkiterinsu pa'marin'.





Piyapi tuhpinan tahpinanpachina, ihpateensu pi'pihsha ite'ka te'ka! tuhsarin. Inaupachina nanpiantarin, nihpunawe uhshakeran ni'tiintasawatun, niinkintarin. Chimimiatakasu nihpachina ku tahpinanewe a'narumareachin chimichinare'.

Nani kanchura, ahtawaru inapita ni'nansu pihkeran naniteran ina irachachin pa'tatun irataantamasu. Peike ya'na kankunawatun wenu u'uhpatan u'nanapun. Ihsuru'pakesu, Kunpanama ya'werinpa inapake kanumuhtu nahtane. Nahpuatun kanumuhtutarinkeran u'nanpachina, chimipiku wenu ninaipisu u'uhkuntasarin, nahpuatun u'nansarin, tuhpi.

A'na piyapi nanpipitaweri wenu kamayu nihpachina, inasu nani chiminatun pi'iruteke kankuntawachin, nahpuru taweri na'kun u'nansarin.

Ya'were ku wenu kamayu nihsawasu, chiminatun pi'iru'teke kankuntawachin, pi'pihshara'wa u'nansarin. Inamini kanumuhtu u'nai itupisu, Ina ku nuyayahterawe u'nai amakasu.



Wa'wahsharu'sa ina amawachina anaruachin yakañurin. Ina u'nai amarinkeran naniterin kañutun chiminakasunta ya'werin. A'nahkensu tuhpi: Kanpunta kanumuhtu u'nai amawatera kanpuri chimiwiki uhshanen uhseretere, tuhpi.

Ira pa'tatun pa'sapiranwe sha'yu ya'werinkeware kankunpatera, irahka chiminpisupita, pihpirawatuna nahkapiatenen nahtanarin. ¿Unpuatunta we'nan? itarinenke.

Unpuwachinasu, a'naken ihpuraware kankunsapirinwe nahkeranchachin we'ninsu peikere'pa a'paimantarin. Inake ahtawaruru'sa aipike pahshi, pahshi ta'kasumare. Inapuatun nahkeranchachin nanopiantakasumare. Ku nanopikasuwe nihpachina, tananpitupi pa'sawachina, nahpuru sha'yuri kenanatun sha'wirapirin. Nahpuru wiraru'sa a'naruachin u'masawatuna, inakeran mahsawatuna parisetupike kepasapi.





Kahtu ira nihsapake kankunpatera a'nasu pankaana, a'nasu yamianahsha kenankune. Inake kahtu wa'wahsha kenane, a'nasu ana'wa, ya'were a'nasu ankeni. Ankenisu nihpirinwe aikanunpu chimininsu. Inasu nuwanterin inare'kenpuchachin yamiana ira pa'tate yuhsere'pa kankunakasumare. Ya'were ana'wasu nihpirinwe yakeparinpu pankaana ira pa'tate parisetakasumare.

Parisetupike pa'chinsawatera, uhshanenpuamare wa'kimiachin ana'interinenpua. Inakeran pihpirawate pa'sahpatera wenai sunu itupisu kenankune. Inake ni'niraru'sa irahka chiminpisupita kenankune. Ihsuru'pake nanpituna ya'weapuna, ku ke'yaransu'pita kenankunsaran. Ina ni'nira nuntuatenken naputarinken: Ku wenai sunu apentuntarankenwe. Ma'maretana nu'paruke ya'weari ku nuhsururankuwe'. Kusharu apirateranku, aweranku, nansehachin keteranku ka'nawe. Nahpuatun ku apentunsarankenwe'. Ma'maretana irahka ku ni'nira nuhsururanwe ni'tun, ina ayunkirarinken.



Insusuna ni'nira nuhsururansu, nuhkumaransu,  
nuya kusharu a'karansu ina pa'yatarinken. Inakeran  
wenai sunu apentuntarinken na'wetamare. Inamare'  
itarinken: Karinken wenai sunu apentunchinken  
na'weteke. Nu'paruke ya'weari kema nuhsururanku,  
a'karanku.

Ku tu'tarankuwe, ku kusharu apiraterankuwe, iterin.

Wenai sunu ahketeran wiraru'sa ya'wepi. Inawasu  
penentupi, awetupi, piyapi ku nuyawe nininsu  
ana'intupi. Kirihka ni'sapi ya'ipi nishitupisu, kanpu  
nu'paruke ma'shana teweresu, ina nihkatuna  
ana'interinpu'. Panka we'etake i'sha inpiitarinke inake  
te'yaiterinpu, parisetare.

Wiramahshu imiranen ni'sawatun nuntarin.  
Inamini kirihkanen ku inkariteranta naniterinwe  
nunpintakasu. Imiranenke ya'ipi uhsharu'sa nishirinsu  
ya'werin.

Piyapinpu autuwatera, iwatuwatera, nunpinte  
nihpatera, nanante nihpatera, tehpatewatera, ku



nahtetun nihpatera, chiruhte nihpatera, sa'anpu  
tewananpituwatera, su'ina tewananpituwachinara  
uhshawane'. Ina uhshawanesu na'in ananikeware  
aikanunpu yuhse'pa keparinpuwachi.

A'na piyapi uhshawana'pi chiminatun  
kankunpachina wirari awerin, ku nihpun a'pepi.  
Inautawatuna a'napita ya'ware paapantapi.  
Inawanta nahkeranchachin aweantapi. Inakeran  
a'peantapi, taweri ketupisu ananikaware. Piyapi  
uhshawaninsumare naniterin parisetakasu a'na  
pi'i nihpun, kahtu pi'i nihpun, kara, kahtapini,  
anaterahpu, sauta pi'i nihpun. Naniteriunta na'kun pi'i  
parisetakasu ina ananikaeware parisetarin.

Piyapi uhshawana'pi, kemupinenpitare nanpiwachina,  
uhshinpitare nihpun, kunparine nihpun, shuntatuna  
piyapi teh pawachinara. Suhpairi ni'sarin  
ana'intakasumare. Inamare ihse perasawatun  
a'paantarin, ihseri kapakasumare. Ihseri wa'yanen  
kahpituwachin kuwachi inseteranta ya'wesarinwe.  
Ku pi'iru'teketeranta, ku nu'paruketeranta, ku  
parisetupiketeranta ya'weapunwe'.



Penutunu'sa, tehpatuna'piru'sa inapitasu  
parisetupike'pa a'parin. A'nahken chiminpachinara  
parisetupike kankunsawatuna wira taranpi. Inake  
nuwantasu wa'yanen ana'intapi. Inautawatuna  
peenke te'yatapi. Inakeran i'sha inpiitarinke  
te'yaitantapi. Kanpuasu ihsuru'pakeran pi'iru'teke  
kanumuhtutatun i'sha inpiitarinsu nahtanewa.  
Ihsuru'pake a'kutuwachinara kuraterinpuchin inapake  
nahtanewa'.

Ihsuru'pake ya'werewasu kemupinare nanpiwachinara  
wira iterewa'. Nahpuatun inapake, parisetupike  
nuhtuaru wira ya'werin. Wirasu nu'nu'puchin  
winawan, nahpapunawe wa'nakeran, nitihkirinke  
i'nanapuchin ya'weterin, nihsawatun nahpuunin  
ni'terin.

Nahpuatun kanpuasu tatamahshunenpua, peneninpu  
nuyahsha nihkate ya'wekasumare. Ama wirahpuchin  
nihkate kemupire'kenpu nanpikasumarewe.  
Ama uhshawanate yachiminasu taweri  
parisetakasumarewe'.







## Uhkuamahshu tahshi akurinsu

rahkachi nihka antiku mahshukuru'sa nu'paruke nanin pa'tumatuna Uhkua ya'werinsu nuwitupi. liru'pa ya'weterewasu nitihkikuninke a'na panka naninmahshu ya'werin. Inahkeran irahka Uhkuari nihsha nihsha ka'nanu'sa a'paintarin. Nanin ya'werin ni'tun irahkachachinsu ina we'shintatuna nuhtuwaru naman ahpira ahpira ihsuru'pake wentapi.

Nahpuachina piyapiru'sa ina naman ira imahpirinawe ahke papunachachin a'na nanin kenankunpi. Ina naninkeran namansu pihpisawatuna' ihsu nu'paruteke wentapi', Inaeran ayanmantawachinara, ina naninchachin pa'tumantapi. Ina piyapiru'sasu ni'sawatuna ya'wepike u'mapi. Tahshisu we'epirinawe, a'na kemapisu we'enke wa'narin. Ina we'eatun wa'narinke a'na kemapiri wekapaisawatun iterin: Naman



ya'werinsu yanuwituwatama nanin pa'tumatuma nuwituku'. Nihpirinwe ina ira pa'tumawatama ama kanpitaure pa'makusuwe. Karaya'pinkema pa'maku. Ina irakesu nihpirinwe pankai ni'niru'sa ya'werin ni'tun ku na'wetuchinachinwe. Inearan nihsha nihsha mahpinu'sa ya'werin.

Ya pa'mawatama a'naterahpu, a'naterahpu ihsa mahsawatama kepamaku. Ni'ni kenankumawantama ihsa te'yanantunku. Ina ihsake nuwatasui kanpitarisu na'wetarama.

Nani Uhkua ya'werin nu'pake ninkamawatama pankai i'sha nukusarama', inake a'na tunpunan kenansarama. Ina tunpunanke pentunsarama. Nani pentunpatama nunshinan irake paasenkema, a'na piyapichahchin kenansarama. Nihpunawe ku piyapiwe, inasunihpirinwe i'tere piyapi. Ina kenanpatama nahtansarinkema:

¿Maketa pentunatumu we'namasu'? Itarinkema. Naputuwachinkema Kanpitarisu naputuku



a'panituma: Na'pi tunpunanke we'nai, ituku.  
Naputuwatama tuhsarin: Uhhh... nahpuakeware ku  
kiyasu naniteraiwe na'pi tunpunan a'suna'waisu,  
kanpitaaurachachin nuya a'sunku, itarinkema.  
Ina piyapichahchin nihsawasu i'tere inasuni'tun.  
Yanituterin wenpa tunpunanke pentunpatama  
inari tunpunan kapakasumare napurin. Kanpitarisu  
nu'tehken sha'wituwatama, i'teresu tunpunan  
kahpituachinkema pe'yatarinkema, nahpuachin,  
¿maketa kanpitasu pentunatuma wentaumawachi?,  
iterin.

Nahpurawatun inake paasema mankunan  
chimimunu anutarin ni'sarama. Anutupachin  
iyaeae yaeae! tuhsarin. Inapuachin ama  
a'paituma ni'kusuwe. Ni'patama mankunan munu  
taranpatama ku kanpitasu wentasaramawe'.

Inaeran nahtaantarama a'na senkante nuyarinsha  
nuntin piwirahpachin, ama inanta ni'kusuwe.  
Ni'patama senkante taranpatama ku wentasaramawe  
iterin. Uhkua ya'werintakesu chimipi wenai





pihpisarin, i'su nu'pake chimipi pa'pituachinara.  
Ina ni'pachin Uhkuasu wanisawatun pa'sarin.  
Nahpuru senkantenta wanirawatun pa'sarin.

Senkantesu nuyariinsha nuntin pi'wisahrin,  
ina nahtanawatuna piyapiru'sa we'sapisu  
ninkankunaimare. Ina nahtanpisu nitutatuna  
inawanta ya'wepike pihta na'wekaisumare  
a'chinapun napuahrin. Nani nitutuwachina  
pehshanan pahkuantatuna piwituna  
nansakaisumare kurpuse pihta taweri.

Inakeran niantarama a'na i'sa sunpate waniapun,  
ama inanta ni'kusuwe. Ina ni'patama i'sa  
taranpatama ku wentasaramawe. Nahpuru  
ina i'sa ni'namahsa Uhkuari nahtanapun.

¿Unpuranta? Ituwachin i'sasu a'panitarin:  
Pananan su'keterinku ni'tun sunpatu waniahrawe,  
itarin. Naputuwachin Uhkuari pa'inanteen  
tunputawatun nunensarin, iterin, ina piyapi  
wa'narinsuari sha'witatun we'enenke.



Nahpuru kahpayatawatun a'napitare  
ninuntawatun ina naman ira pa'tumatuna  
Uhkua ya'werinke nihkamapi. Nani  
kamawachinara, pu'shiri ya'karisawatun  
iterin: ¿Ma'mareta u'maramasu'? Iterin.

Pu'shiri naputuwachina, piyapiru'sasu a'panitupi:  
Tahshi nuwantatui u'masarai, itupi.

Ya'were pushisu tenin: Nuyawa, kahken tatamahshu  
Uhkua ya'weterin. Ina nahtanpatama ketarinkema,  
ama te'watukusuwe. Paku, tatamahshu ya'werinke  
ya'kuuntaku. Ya'kuunta'watama tatamahshu  
Uhkua nahtanpachinkema, ¿intuaranta we'sarama'?  
itarinkema'.

Naputuwachinkema a'panitatuma napuku':  
Nuparutekeran u'marai tahshi nuwantatui. Kiyasu  
ya'weraike ku tahshi ya'werinwe, a'ninkechin pi'i  
chinpisarin. Ku pi'pianteranta nitu ya'kuninwe.  
Nahpuatun kiyanta tahshi nuwanterai nuyaeran



chinuhta'waisumare, tuhpi. Nahpuru Uhkua  
piyapiru'sa a'panitun iterin.

Inta nihpachi, kamini tahshi ya'weterinku. Pa'a  
nihpachi karinkema kechinkema, iterin.

Piyapiru'sa naputawatun, Uhkuasu, aipiran  
pihpisawatun pa'nin. Wa'kimiachin nihsawasu  
tanpakenke ya'pirinpita achinpi achinpi  
itawatun uhshahkeran wentasarin tewakaimare.  
Nahpusapirinwe piyapiru'sari ku tewapiwe'.

Nahpusapirinwe ku tewapiwe ni'tun, nahkeranchachin  
pa'mantasawatun, ya'pirin nuya akusawatun,  
wa'yanteresupuchin nirinantasarin wentaatun.  
Ina tewawachina piyapirusa ama ihisu nu'pake  
wentakaisumarewe nahpusarin inasu. Nihpirinwe ku  
piyapiru'sari tewapiwe.

Inapusapirinwe ku tewapiwe ni'tun, Uhkuasu  
we'erinpa pantarin. Inake pantasawatun nuya nuya  
nitahpasawatun pihpikimasawatun piyapiru'su



iterin: Inake ninataaku, ya'weraweke pantaarawe we'epu. Kanpitanta a'na pahtunke we'eku, kanta kaura we'eraweke pantaarawe we'epu iterin. Uhkuari naputerin nihpirinwe, piyapiru'sari ku tananpitupiwe, ima imarantaapi tahshi nuwantatuna. Nahpurawatun Uhkua naputupi: Kiyanta nuwanterai kema we'eranke we'eka'waisu itupi. Piyapiru'sari naputuwachina, Uhkuasu tahpun: intanihpachi, ka we'erasunani awantukunan we'emaema itawatun we'erinsu pahtuanake piyapiru'sa pu'mukuntarawatun unkurapirin.

Uhkuasu nihpirinwe na'pikiran unkuamen ya'weterin. Nahpuatun ya'kuuntakasumare nuya chinisawatun unaterin ni'tun ya'kuanasu ipuumm!, tuhpachina, nani ya'kuuntarinwachi. Ya'kuuntasawatun we'etun ikaran, karan! tuhsarin.

Piyapiru'sa ya'kuntapisunta inake kehparitatuna nuyah niunkurapipi. Inake nihkasui pu'shisu pa'sawatun piyapiru'sa nahtankunin: ¿Unpuatumata ihseke kehpariterama'? Tatamahshusu ku ahpira







kahpayatarinwe. Inasu nihpirinwe we'esahpun,  
nani panka mahki kayatun anutakeware Uhkuasu  
wenseintasarin. Ihpurasu ihpuraware panka mahki  
kanupi nirantarin. ¿Unpuapumata Tatamahshu  
we'erinke nuwanterama kehparitakasu'? Iterin.

Pu'shiri naputuwachina, wa'ki ninaterapikeran  
ku kushatatunawe nansetawatuna chiminpi.  
Inawasui mahki kayatun anutuwachina, Uhkuasu  
kahpayatintatun wenseintarin. Wenseitarawatun  
ni'pirinwe piyapiru'sasu nani tahkipi. Nahpuwachina,  
Uhkuasu chinihken nanankeran tenin: iUhhi aria  
chiminpichasu, puhkapuma ta'tu, aipiran we'ehku  
tuhpirawe ku nuwanteramawe, ku kanpitasu ka  
we'erasu nani we'ehkasu naniteramawe'. Ihpurasu  
nanpituma wenseintaku iterin. Naputuwachina  
piyapiru'sasu inawachachin nanpituna wenseinantapi.

Nani wenseintawachinara Uhkuari iterin: Ihpurasu  
a'nuchinkema tenpanake pe'tawaterawesu. Inake  
nuhtuwaru winawan namanu'sa ya'werin. Inapita  
ayaru taweri winawan namanu'sa a'pauntasarawe



piyapiru'sa kapakaisumare. Nihpirinwe namanmianta ku winamen ya'weterinwe nihsawasunta u'napi taweri, pi'ipi taweri a'pauntasarawe. Inapitasu nihpirinwe kanpitari tehpatuma kapakasumare.

Nahpuatun kapakasu naman kenanpatama nuya nihkawatuma tehparu, ama parisetamarewe. Ama pa'inanteen inantukusuwe, kanina'pi u'mawachinara ka sahatu ketaramaku. Inapuchin kahsu ku nuwanterawe, tenin. Winawan namansu na'pikiran payurapirawe. Ayaru taweri winawan namansu a'pauntarawe. Ya'were ku winamen ya'weterinwe nihsawasu wenpakeran payurapirawe. Wenpa mukahpachin kapakasu namansu kanpita ya'weramake pantasapi. Pantawachin nuyaeran tehpaatuma ka'ku, tenin.

Ina pihkeran piyapiru'sa, iterin: ¿Nuwanterama tahshi ni'keware, kechinkema? Iterin. Nahpuruchachin piyapiru'sa' a'panitupi:



Tewenchachinmini tatamahshu, ina nuwantatui  
u'maraiwe. Nuwanterai pi'i ya'kunatun  
tahshiwachin kiyanta we'ekawaisumare, itupi.

Napupi ni'tun Uhkuari a'panirin: iNuyawa'!,  
napurama ni'kuare tahshi' kechinkema. Ihseke  
a'na nuyahpira'wachin pa'chira'wayake  
tahshiru nuya tunpurapiterawe. Inake  
a'naterahpu sehkerea'wapuchin pu'murawe  
ni'tun: ichihchirin, chihchirin, chihchirin,  
chihchirin! tuhsarin peratun. Naputawatun  
nuya sha'witawatun ketapunpuchin iterin.

Paku kepaku. Nihpunawe ama irake i'suwatukuwe  
tahshitutama. Nahpurawatun, nani kankuntawatama  
niyuntunku. Nahpuru taweri nisha'witawatuma  
ama iminke pakusuwe. Nahpuruware ihstu  
pa'chira'wa i'suwatuku. Nahpuru pi'i pa'sarinwachi  
nu'paruke ya'kunakasumare. Nahpuwachin  
tahshisarin, nani tahshiwachin sehkerea'waru'sasu  
perasarin, iterin. Inaeran sha'witaantaran:  
Nani tahshisawatun taweririapachin atari, i'sa,



chinsha, uhkurun, suchiri, tayu, pa'para inapita perarinsu nahtansarama. Inapitasu taweririarin ni'tun perarantapuna, iterin sha'witatun.

Nani naputerin pihkeran, Uhkuari pa'chira'wake tahshiru ketuwachina ya'wepike wenantapi. Nihpirinwe nani wankana irake wentasapunaraiwe nahtanpi nuyarinsha nunkarurintasarini'tun, chinuhtapunapuchin nuwantupi nihkakaisu, pawaanin peinenake kankuntakaisu nihpirinwe ya'nipihsha, yanihkatuna yunkipi i'suwatakaisu. Nihpachina pi'pihsha pa'chira'wa i'suatawasu sehkerera'wauchin tahshiru'su kunaipuchin tumun tehsawasu wankana pihpitun pihpitun pa'sarin. Nahpuruwachi pi'inta ni'pirinawe pi'iru'teeran a'puterawatun nu'pake ya'kunamare pa'sarin. Nahpuatun inakeran' tahshi ya'werin.

Nahpuru na'kun piyapiru'sa iminenake sah katerantapirinawe tahshitatuna pa'yanpi. Ya'were inawanta iratapirinawe tahshituachinara irawankuana kihparitupi inake we'etuna taweririapasu nahtanpi



perahsarinsu, suchiri, chinsha, uhkurun, tayu, i'sa, pa'para, atari inapita taweri ninutuna. Nihpachina wakimiachin nihsawasu tawerisu tananmeanahsha wi'tunteriarin kenanpi. Nahpuachina ninuntatuna napupi: Nahpuatunchasu tatamahshu Uhkua naputerinpua. Nani tawerikasu nihsawachin atari, i'sa, suchiri, tayu, uhkurun, chinsha, pa'para inapita perakintasapi, iterinpua. Nahpuakeware nu'teken tahshi keterinpua, tuhpi ninuntatuna.

Nahpuru tawerisu isera, shuna'wara inapita piyapi nihkapuna nuhtuaru ya'wepi. Piyaru'sa ku nanitupiwe sa'ine uhsha nihkakaisu, iserari ima imahrantarin ni'tun. Nahpuatun piyapiru'sari ku nuyawe ni'pi. Nani a'na piyapi sa'ine uhsha nihsawachina, inake isera, shuna'wara, sa'pu irua'a, sa'pu irua'a ta'tuna ninaterantapi, mu'yuru inasu irukaisumare napurapi.

Inapusahpirinawe tahshi ya'werinkeranchachin, isera, shuna'wara inapitasu piyapi nihpunaraiwe anpianteen



ya'wetatuna isera, shuna'wara taranpiwachi. Ku  
piyapiwe nihpiwachi. Nahpuachina piyapiru'sa nuya  
kankantupiwachi. Kuwachi inkariterant apihkasu  
ya'werinwe ni'tun, sa'ine nuya uhsha nihpiwachi.

Nahpuru taweriru'sa Uhkuanta chinihken nanantatun  
chimipi wenaikeran senkante piyapiru'sa ataranterin.  
Senkantesu nihpirinwe kina kamayu taranin.

Napupi irahka mahshuru'sa shawituna. Uhkuakeran  
tahshi, taweri ya'weterinpua, inaeran nu'pa  
nakuntuwachina, uhkua kahpayaterin, tuhpi  
mahshuru'sa wi'nina sha'witatuna'. Nahpuatun  
kanpuanta mahshukuru'sa sha'wipisu ihpurawanta  
nituhterewa wi'nanpu sha'witerewa'.







## Uripe'tu piyapi nihkapun yuhkaterinsu'

rahkachi a'na apimahshu ya'werin, Uripe'tu itupisu. Ku ma'sha nitumaninwe, chirutemahshu, anawatemahshu, apiramahshu ni'tun nanu'sari nuhtepi. Nanu'sari ku ke'yapiwe ni'tun, sehtatun yunkiatun napurin: Ma'cha kahsu nanu'sa ku ke'yarinakuwe paya. Unpuatucha kahsu yuhkachi, nanu'sa nuwanchinaku paya.

Ku yuhkaterawe ni'tun nanu'santa amirutatunaku ahkeran nuhtekuninaku, tuhsawatun napurin: Inta nihpachi kemapiku, yuhkatumari'i. Ninunenatu ma'sha mahpatu nanu'sa pa'yachinaku. Ma'sha nihkatu ya'we'i, amawachi apiraisuwe nanu'sa nuyainaku, tenin.



Nahpuatun nuya yunkimasawatun ahtaru'sa, shinpipiru'sa, ka'piru'sa inapita mahsawatun amarin. Inapusawatun pei ahkuana ya'kunsawatun pi'tatekeran nuya nipairapirin. Inake yuhkarintatun nipenuatun shinpipi u'urin, nipematerin, inapusahrin, ama nanu'sari yanpikasumarewe. A'na yuhkisa pei ahkuana ya'weatun yuhkatakasumare nipenusahrin.

Inantuna'pi nihkatun ma'sha mahpachin, nanu'sari nuwantakasumare yuhkatatun napurin: Ma'cha mahparia'wa kanpusu nanu'sa yanpirinpu paya. Ni'kechi inaira'wayasu, nanu'sari ku nu'wirinwe. Inapuchachin kanpunta nanu'sa ku nu'wisarinpuwe.

Ni'kechi, wa'wina'wayasu nanu'sari apinuyasarin. Inapuchachin kanpunta nanu'sa apinuyasarinpu. Ni'kechi nanu'sasu, miyu, amushikira pe'perinsu ku a'purinwe. Inapuchachin kanpunta nanu'sa ku a'pusarinpuwe'.





Ni'kechi nanu'sasu, minetea'waya  
nishirayasachin nininke, u'uhpachinara apinupi.  
Inapuchachin kanpunta nanu'sa apinusarinpu,  
shuusss... shuusss... ta'tun nipematerin.

Naniwachi ya'ipi yuhkarin nitutatun yuhkatumarin.  
Nahpuatun, yuhka ni'tun inake yaweasu,  
nihsha nihsha inairaru'sari wekapaintarin.  
Yuhka ni'tun, yuhka uhseretakaisumare peike  
yaya'kunpirinawe nuyah nipayurapirin ni'tun ku  
nanitupiwe ya'kunakaisu. Nahpuatun kuhkusu pei  
pahkuantakasu yunkirin. Kuhku'tun kaniariterin,  
payura pahkuantawatun Uripe'tu uwanin. Nahpuatun  
Kuhkusu payura uwanatun pahkuantawatun  
peike ya'kuuntarin. Inake ya'kuuntasawatun  
Uripe'tu nuhshinen uwantu uwantu itarin ni'tun  
anutawatun wenaisahchin kewenarin.

Nahpuru'wachi a'napita inairaru'santa Uripe'tu yuhka  
matakaisumare peike ya'kunsawatuna uwansapi.  
Inaputapi ni'tun Uripe'tusu chiminatun na'kun wenai



a'parin. Inawachi a'napita inairaru'santa wenai  
amasawatuna u'uhpi. Nahpuatun nepe', yu'win,  
nihsha nihsha inairaru'sa irahka piyapi nihpuna,  
peianake ya'kunawatuna Uripe'tu wenainen amapi.  
Kuhku'tun pei pahkuantawatun ya'kuuntarin.  
Inakeran, inari'tun kaniaririn Uripe'tu uwanakasu  
ni'tun kuhkusu kewanate nihsawasu. Nepenta  
ina wenai mahsawatun nantea'wain pahshiterin  
ni'tun kewanantea'wain nihsawasu'. A'nahken  
inairaru'sa Uripe'tu wenainen u'usawatuna,  
ina wenaichachin amapi. Nahpuatun inawasu  
nihpirinwe ya'ihpi kewashin kewashin taranpi.  
Nahpusawatuna ina yuhka ma'tawatuna a'na  
yuhkisa na'tupi, yuhka taranakaisumare'.

Inaputatuna irahka anpiantewanu'sa piyapi  
nihpuna Uripe'tu tehpati. Ina tehpasawatuna  
patupi ni'tun chanaterinkeran nihsha nihsha  
ahtaru'sa, ka'piru'sa, shinpipiru'sa pahpurin.





Inapita pahpurinsu, mahsawatuna, mahshukuru'sasu nuwatupi. A'nahken, u'karipi, ina u'karisawatuna na'tupi. Nuhka, yamura, a'nira inapita ku ka'piwe. Ku sanapire we'ehpiwe, ku peenke nahpentupiwe. Inapusawatuna naniwachi na'pisu naniwachinara yuhkatupi. Inakeran tananke pa'pachinara nani ma'sha kenanatuna inanpi.

Inapatuna irahka mahshukuru'sa, Uripe'tukukeran ahtaru'sa pihpirinsu ma'tuna ihpurawanta ku ayatupiwe. Inakewachi ihpura ninunenatuna tananke pa'pachinara a'naruachin ka'nanu'sa kenanatuna tehpati. Nahpuatun mahshuru'sa' tuhpi: Uripe'tukukeran ahtaru'sa', ka'piru'sa, shinpipiru'sa pihpirinsu, inake ninunenate ma'sha mahkate kapakasu ya'werin. Ku'su inapuwaterawe, anawate ku inkirewe. Tanan pa'tupirewe ku manta kenanewe, tuhpi mahshukuru'sa wi'nina penenpachinara.



## Piyapi tukaniri chinirupi keterinsu'

rahka mahshuru'sa muhtupiparichi tanan pa'takaisu yunkipi. Nahpuatun inahtuwa pa'sahpatuna we'ehta muhtupi itupike kankuntapi. Inatewasu nihpirinwe nuhtuwaru ma'sharu'sa ya'werin.

Nahpuatun nani paskua pihta naniriawachina, yunkipi ina nuhtupike paatuna ma'sha tehpaatuna, pihta na'wepike kapakaimare. Nahpuatun piyapiru'sasu yunkipi muhtupi tanan pa'takaisu. Naniwachi yapa'pachinara sa'ina' nuntatuna'itupi: Nahpitukuna paya, kahtu semanakeran u'masarai, nahpanan ma'shateranta tehparai, itawatuna sa'ina patupi.

Nani muhtupi tanan tanpuke kankuntasawatuna, wenu u'usawatuna kunpaine ninuntatuna napupi: Kunpasha, pa'a i'waraya wanita'a. Kemanta a'na ira pa'teke, ya'were kanta a'na







ira pa'tarawe, niituhpi ninuntatuna. Napuatuna,  
tanan pa'tupirinawe ku manta kenanatunawe  
tahshisawasu tanpuke u'mantapi.

Tawerinkesu kunpaine anuachin wenseintasawatuna  
kahtu pa'chiraya, kahtu pa'chiraya wenu u'usawatuna  
tananke pa'pi. Tananke papunapuchin shi'nianpi,  
maya inapita u'karisawatuna a'na ira, a'na ira  
pa'tupi, ma'sha yunikaisumare. A'na kunpainsu  
a'naruahchin ka'nan kenanatun ina tehpasawatun  
yunupi'isa tanpunenke u'mantarin. Yawere  
a'nasu ku pahkariterinwe nininsu, iwarayaware  
u'masawatun kunpain iterin: Tanan pa'tahpirawe  
kunpasha, kahsu ku manta kenanawe ta'a, iterin.  
Napuwachina kunpaini iterin: U'make kunpasha,  
nihpirinwe tahshiranta taweri ya'wesarin  
ma'shateranta kenanari nimara, iterin.

A'na kunpainsu nihpirinwe yunkurun, chinsha, ihte,  
ihchu inapita tehpasawatun kematun chinsarin.  
Ya'were a'nasu nihpirinwe ku manta tehpaatunsuwe,  
yunkiantarin tawerinke tanan pa'tantakasu.



Nihpachina, nani tawerikiantawachina wenu u'uh sawatun nakeranchachin tanan pa'tantarin. Napuru wachi tanan pa'tatun inanta yu, ihte, kiraman inapita kenanatun tehparin. Ina teh pasawatun tanpunenke u'marin. Inapuchin nani taweri tanan pa'tatuna ma'sha inanatuna ana'atupi. A'na tawerikuantarinke nahkeranchachin tanan pa'tantapi. A'na kunpainsu yakamuterawasu tanpunenke u'marin.

Ya'were a'na kunpainsu nani kamutechin nihpirinwe ku pahkariterinwe. Nahpuwachina, a'na kunpainsu yunkiatun tenin: Intuata kunpasu pa'nin. Ahpira kunpa u'mapun nimara, tuhsarin.

Nahpuru taweri i'waraya u'makaisu ni'tun napusarin. Kunpasha u'mawachin i'warayateranta pa'maih, nani sanapiru'sa wenu nimarai. Napuatun napu'sapirinwe a'na kunpainsu ku pahkariterinwe. Naniwachi a'na kunpainsu nantipike nuhsa pu'musawatun ninatahrin.





Nihpirinwe a'na kunpainsu ku pahkariterinwe ni'tun wenseatun yunkisarinkeran tenin: ¿Unpurincha kunpa nihkaya, ya'wanamara tii?, tehsarinkeran. Inta nihpachi ira pa'terinsu imatu kunpasha yuniri'i, tenin. Nahpuru nani taweri akupisu nanirin. Nahpuatun sa'inasu nahpitupi su'ina u'uhkimakaisumare.

Nahpuatun yau'mapi taweri kunpaine nisha'witupisu yunkiatun a'nasu napurin: lhpura kahsu kunpasha, ahke paatu suru tehpatu kepamai, tenin. Napuatun pa'ninkeran ku yau'marinwe ni'tun kunpainsu yunkirin, paatun yunikasu. Nihpachina pa'nin yunihpun, ahke pakatun kahtu panen nanpetawatun, nuwaramarinkeran, nuhtekuntapirinwe, panenke a'na nara wanirawatun panka kutewaninke ina narakuteanake wenseatun nihtuchimitatun tanshisahrin. Nahpusahkia tukanirisu wa'wira se'panawatun akunetatun awesahpirinwe narakuteri ya'kupirin ni'tun ku nikihterinwe. Piyapi awesahpirinwe ku yachiminpachinawe tukanirisu a'puantarawatun pataantarin.



Nahpusahpachina kunpainsu ahkeran  
narawanirinke na'pisawatun nihkatun napurin:  
ċNani kunpasha chimimara tii? Ta'tun nuhtetun  
ni'sahpirinwe, ku chimininwe. Nihtuchiminatun  
inasu inapusahrin. Shiyasawatun, i'shanakeran  
tukanisu wenantasawachina kunpainsu taantarin.

ċIhpurachasu kunpasha tukaniri tehpapun nimara tii?

Ama kahsu ya'kari'isuwe, teh pawachinku. Ka  
chiminpatu ku insuteranta sha'wipunwe, tenin.

Napuaturan wanitun nuhteesu, tukanisu  
nahkeranchachin wenantasawatun piyapi  
imeintasarinkeran niteanamen imirin pu'muterin.  
Nahkeranchachin uhkuiantasawatun  
pu'mutaantarin. Inaputawatun amahshamiachin  
patawatun inaeran nuhtekunnantarin.

Wa'kimiachin nihsawasu nahkeranchachin  
wenantasawatun niteanamen imirin pu'mutaantarin.  
Inaputahpirinwe ku yachiminpachinawe  
nahkeranchachin pataantarin.



Inakeran, wa'kimiachin nihsawasu wenantasawatun  
awesahpirinwe ku yachiminpachinawe,  
tukanisu tenin: Kahpuchin chinihken piyapinken  
nihkatun ku yachiminanwe ni'keware  
penuatenken chinirupi kechinken, iterin.

Panka shiwaku muhtupi, yamira shiwaku muhtupi.  
Panka yamutun muhtupi, yamira yamutun muhtupi.

Inapuchin kanpusu tanpatate, chiniken  
chiniken nihpate ku insunta mihshasarinpuwe,  
itawatun: —Shuusss... shuusss, iterin.

Ina ni'sarinkeran, kunpainsu ushahkeran  
we'sawatun peike ta'akimarin. Ta'akimasawatun  
sha'wikimawachina, piyapiru'sasu ina yunkiasui  
kunpainsu kankimarin. Kankumapunawe  
ina piyapisu ku manta sha'wirinwe.

Inakeran we'epirinwe wa'narin, tukaniri  
wekapaisawatun we'enke nahkeranchachin  
penui a'chintatun naputerin: Panka shiwaku



muhtupi, yamira shiwaku muhtupi. Panka  
yamutun muhtupi, yamira yamutun muhtupi.

Inapuchin kanpusu tanpatate, chinihken  
chinihken nihpate ku insunta mihshasarinpuwe,  
itawatun: shuusss... shuusss, iterin Inakeran  
a'na piyapiru'santa a'chinterin.

Ina piyapisu kahpayatawatun ku sha'wipunawe  
na'terin. Inakeran chiniru'pi mahsawatun a'napitanta  
a'chinterin. Nahpuatun inawanta nipenuatuna  
chinihken nihpi. Napuatun ihpurawanta piyapiru'sa  
chinihken piyapi nihkakaisumare nipenupi. Inamare  
penutuwachinara nihsha nihsha nararu'sa unewan  
nininsu urunpi. Ihsa mahsawatuna nararu'sa  
unewan nininsu urunatuna penuwachinara ihsatupi.  
Inapuchin irahka tukaniri a'na piyapi penui a'chinterin  
ni'tun ina a'chininkeran ihpurawanta mahshuru'sa  
inapuchin nipenuatuna chinihken piyapi nihpi.







## Ya'karia iratakasumare Shunshu a'chininsu'

rahka antikuru'sasu iratatuna  
nupanantemahshurachin, sa'namahshurachin  
nihkunpi. Shiwirukeraware nuyanpake  
pa'pachinara na'kun muhtupi nanpetatuna iratupi.  
Pe'petu kepaatuna Nuyanpake ninkanpi. Inakeran  
ya'wepike u'mantapi. Nahpusahpatuna nuhtuwaru  
sa'narachin, nupananterachin nihkunpi. Nahpuachina  
a'na mahshusu nuhtuwaru nupanantetatun  
uhshahkeran paasu a'napitari paterin.

Nahpuatun mahshusu muhtupike uhshaeran  
paatun na'nehrasu Shunshuri ya'nuterin. Ina  
Shunshu nuwitapuna Chanchari itupi. Ina Shunshu  
piyapimahshu, pankamahshu tanpaterinsu  
tananke ya'werin. Inari mahshusu kenanatun  
iterin: ěIntuaranta iyara kemasu wekatun  
na'nehriaran?, iterin. Naputuwachina a'panirin.





Shiwiru parichikera Nuyanpake pe'petu  
kesahpirawe, kehken ni'tun kahsu na'nehriarawe.  
Nahpusawatu nupanantetumantarawe, ya'ihpi  
sa'narawe, iterin. Napuwachina shunshuri itapun.

¿Ma'ninkenta kemasu'? Iterin. Kahsu nihpirinwe  
Chanchariku, tenin. Ma'ninsu nihpirinwe nimara.  
Inaura pa'yanenke pahpinantawatun sha'witerin.

Kahsu nihpirinwe Chanchariku,  
ituachina Shunshusu tenin.

Nahpakeware, Chanchari piyapinken ni'keware  
kanpusu iyakenpu. Itawatun a'na tanpakeran  
wanereh, uteh itawatun nuyanpa irakeware akurin  
ni'tun ni'pirinwe a'na ira sha'wain sha'wain,  
nihsarin kenankuntarin, chanchun ira inasu'.

Inakewachi akuntarawatun iterin: Na'nehriaran  
ni'keware karinken kepa'inken. Ahpira Nuyanpae'pa  
aku'inken, chancharinken ni'keware pa'a kepa'inken.  
Tanshikenan, ahpiramiahchin kepasaranken.



lyaparinken ku kankuntayaterasu kemasu  
kansaran. Itawatun keparinsu, ina'tun nuyanpae'pa  
kankuntarin. A'napitasu pihkeranware kankuntapi.  
Nahpuwachina, iinpitari kenankuntatun iterin.

¿Unpu wentaranta iyamahshu kemasu,  
weshirainkenpura? itupi. Naputupirinawe  
ku sha'witerinwe, tuhpinan iterin.

Muhtupi'pa we'ehsenkema weshirankema'.  
Nahkeranchachin yau'mantawachinara  
iinpitare u'mantaapirinawe nupanante ikitatun  
uhshaeran u'mahsu weshimantapi.

Inake nahkeranchachin Shunshuri  
ya'nutaantaran ni'tun piyapiri nuntuwachina,  
nahkeranchahin ya'werinke kemantaran.

Nahpuatun mahshuyahtun kankimantaran  
ni'tun, iinpitari anu'pisawatun nahtanin ni'tun  
nu'pisawatun shawirin. Nahpuatun Shunshu  
Chancharisu tahpanatun kuwachi ya'nuterinwe.





A'chinapun nahpusapirinwe sha'wirapirin ni'tun pineatun iterin: Ihpurasu nahkeranchachin ahke irataantasaran, ma'maretana sha'wirapiranku, iterin.

Ku sha'wirapirinwe nahpurini Shunshusu penuitawatun ira uhpuruterin nahpurini ihpurasu ku ahke irachiterewawe tuhpi mahshuru'sa sha'wituna'.



## Kunpanama kunka pineatun ataranterinsu'

rahka a'na mahshuya ya'werin Kunpanama itupisu. Shawiru'sapitare ya'weatun na'kun yunkirin ma'sha nihkaku. Irahka shawiru'sasu ku nituhtupiwe nunsha nihkakaisu, ku inshariteranta a'chinterinwe ni'tun. Nahpuatun Kunpanama nunsha a'chinakasu yunkiatun tananke nunara yuniatun a'neapun pa'nin.

Nani nunara kenanpachina a'nerawatun weshimarin. Kunpanamasu tahshiramiachin, tahshiramiachin pa'nin nunsha manutun te'nikasumare'. Ya'na a'neapun pankananmahshu ni'tun sahkaiterin. Irahkasu ku ya'werinwe imuhtu, saweni inapita. Nahpuatun pariseterin nunara pe'chakasumare'.

Nahpurarinkeran yunkirin sawenitea'wauchin na'pikeran mahsawatun awanituwachin nunara nipe'chakasumare'. Nahpuatun inauterin, ya'ipi







ma'sharu'sa nanitaparin ni'tun nunaranta  
a'nuruachin nuchaterin. Nani pechawachina, a'na  
taweri tahshiramiachin kewan kura yankusawatun,  
yaratun kuhtun a'musawatun, pahtera, wa'nahte  
kusura'wa masawatun nahkeranchachin nunsha  
nihkapun paantarin.

Kankunsawatun Kunpanamasu pahterake  
nunsha pahtetatun sahkatarin. Wa'kimiachin  
sahkatarinkeran kanuhtatun, kuhtunen, kuranen  
uhkuisawatun chinutapun pa'nin. Wa'nahte  
kusura'wanensu nunshake wankunke akusawatun  
paterin. Inake chinutahsu nahtanpirinwe  
pinenkeran nunteirin: ¿Unpuaranta tatamahshu?  
Iterin. Ina nahtanawatun kunpanamasu  
taweretumapirinwe kunka pa'sarin kenanin.

Irahka kunka piyapi nihkapun Kunpanama  
nunsha nihkatun shika shika tuhsarin ni'tun, ina  
nahtanawatun paaparin. Kenankunatun iterin: ¿Ma'ta  
tatamahshu nihsaran? Ituachina, Kunpanamari  
a'panitun. Ihseke nunsha nihkatu sahkatarawe, iterin.



Kunpanamari naputuwachina, kunkasu tahpun:  
Pa'a tatamahshu pahtera ketuku kahtapainken.

Itupirinwe ku nuwitatunwe ku yaketerinwe'.  
Nahpuatun Kumpanamari iterin: Yusparinken,  
ku nuwanterawe kahtapainakusu, nuya  
kaura nihsarawe, tenin. Ina nihpirinwe  
nahkeranchachin kunkari itaantarin.

Ama tatamahshu napukesuwe. Ama kemaura  
sahkatatun parisetahesuwe, pa'a karinken  
kahtapainken iterin. Naputerin ni'tun ku  
nuwantapunawe Kunpanamarisu pahtera keterin.

Nani Kunpanamari pahtera ketuwachina,  
kunkasu pahtera se'kesawatun, nahkeranchachin  
Kunpanama itaantarin: Tatamahshu, ku  
pahterachin nuwanterawe, kuhtun a'muransu,  
inaeran kura inapitanta nuwanterawe. Ina a'mutu  
kemachahchin ya'nutu sahkachi tuhpirawe, iterin.



Naputerin ni'tun ku nuwantapunawe kuhtunen,  
kewan kuranen inapita ketaantarin. Wa'nate  
kuhsura'wachin ku keterinwe, nunshananteke  
inasu akurin. Ina kunka a'muhsawatun sahkatarin.  
Wa'kimiachin nihsawasu Kunpanamari ni'pirinwe  
kunkasu nahpuunin sahkatarin. Kunkasu ku  
nuyahsha yunkiatun nahpusarin. Inamini kunkasu  
Kunpanama nunpintawatun, ma'shanenpita  
ma'parinsu ananiantawatun kepatakasumare  
nahputarin. Nahpusawachina Kunpanamarisu  
nuhtesahrin Kunka nahpuunin sakaterin ni'tun.

Kunka nahpuunin sahkaterinsu Kunpanamari ku  
nuyawe nihkatun iterin: iUru! Tewetaranminin  
ahpia'wa, ku inapuchin ninewe'. Ketuku pahtera  
karinken a'chinchinken unpu ninesuna nunsha  
iterin. Naputuwachina kunkari pahtera keterin.

Kunpanamasu ku kuhtun, kuranen, wa'nate  
ma'papunawe kunka sahkatasku a'chintarin. Ina  
kunka ni'sawatun, yunkirin iwakasu. Nahpuatun  
Kunpanama a'murinsu, wa'nate kuhsura'wa  
inapita ku i'weretapunawe, kunkasu ta'asarin.



Ina kunka ta'asarin nihkatun Kunpanamari iterin:  
Ma'mareta ta'asansu, ċintuwata pasaran?  
itapirinwe ku kunkarisu nahterinwe'. Nahpuruware  
Kunpanama yunkirin, a'murinsu, kuranen, wa'nate  
kuhsura'wanen inapita kunkari kepaterinsu'.  
Nahpuwachina kunpanamasu wanisawatun pa'nin,  
kunka imahpun nihpirnwe ku nihkanterinwe  
nihpachina, ahkeran nuhterawatun iterin.

Ama kanta kepatukusuwe sahkateraweke.  
Pa'a manuhtun i'weretuku, inaru'ku  
kanta sahkaterawe. Itupirinwe kunkari ku  
nahterinwe, ahketeware ta'asarin ni'tun  
Kunpanamari pinerin inaira tarankunsawatun  
yanpunsawatun narake chinpikuntarin.

Kunpanamari kuhsura'wanen nahtanpirinwe,  
kunkarisu ku i'wereterinwe ni'tun pineatun iterin:  
Ihpurasu sha'wichinken. Kahsu a'chinsapirawe nunsha  
nituhtatuna nihkakaisumare. Nihpirinwe, kema ku  
nuyawe niteranku ta'a, itawachina. Kunka inaira  
taransawatun narananke chimpikuntawachina,  
pineatun iterin: Ihpurasu inaira taranmiateke,





nahpurupi nateparin ya'wetarinken, kuhsura'wa  
kepaterankuke pi'tate tachitun nihpirinwe  
pahkuantatun, shuni ma'tun ka'saran. Tanapatan  
shunisachin mahkamare naranan, shihpinan a'shinan  
pahkuantamare pi'niwatan ahke ya'kansarin.  
Ina nahtanpachina kunka naranan pi'nisarin  
shuni nayatun itarinenken. Inapu nanpitaran  
kemanta, Itawatun shuuuhh shu uhh, iterin.

Nahpuruchachin, kunkasu inaira taranmiatawatun,  
yanpunsawatun pakapunpuchin ikunkaserate  
kunkaserate! terasarin pa'nin. Inapuatun ahke  
paatun naranan pi'niwachina itararan, tararan!,  
tuhsarin. Nahpuatun mashuru'sa napupi: Kunkasu  
Kunpanama kuranen iwarinsu yankutun ihpura  
kewanen muhtuterin. Yaratun pinenterin Kunpanama  
a'murinsu matatun. Tarihtun natetatun, shihpinan,  
naranan inapita uwanpirinwe ku muhten ikihterinwe.  
Nahpupi mahshuru'sa ihpurawanta sha'wituna  
kunka naranan pi'nisahrin ni'pachinara.



## Shawi piyapi nu'nuri tuntun iwarinsu'

rahkachi nihka tatamashukuru'sa sha'wituna napupi. Nu'nu irahka piyapi nihkapun, tanpawanu'sarachin niyuntusawatuna nisha'witupi wa'an niakukaisumare. Nahpuru Tiwin chinihken nanantuna'pi ni'tun, wa'an akupi. Nani wa'an niakusawatuna, yunkipi tuken pihta na'wekaisumare'. Nahpuatun nisha'witupi tanpuru, tuntun, tushi, senu, antara, inapita nihkakaisumare'. Ina pi'niatuna tuken pihta taweri naniwachin wenu u'ukaisumare'.

Nani pihta tawerinen ya'karituwachina, wa'ansu piyapinenpita kamaitun iterin: lhpura kanpitasu tuntun nitu uhkuweramake, a'naya a'naya tuntun, tanpuru uhkuweku pihta taweri pi'nikasumare'. Inakeran tushi, antara, pirinan, pihtuntatuma nihku. Tuken naniwachin pi'niatewa, piwitewa pihta na'wekasumare, iterin wa'ani nuntatun.





Inakeran nu'nu, awi, tuhkun, kuwi inapita wa'ani kamairin tanpuru, tuntun uhkuwekaisumare. Ya'were ihchu, ihsen, ishi, tehkerenan inapitasu wa'ani kamairin antara, tushi, pirinan inapita nihkakaisumare'. Nahpuatun na'kun yamira tuntun, panka tuntun, tanpuru, inapita uhkuwepi ni'tun ya'wetupi. Tuhkun, tanpuru nininsupita irishin irishin ya'kanin. Ya'were nu'nu, awi, kuwi inapitasu tuntun nihpirinawe ku ahke ya'kaninwe. Tuhkunsu tanpuru nuya ninin ni'tun irishin irishin ya'weterin. Nahpuatun tuhkunsachin kamaipi tuntun nihkakasumare'.

Tuken pihta yananisawachina, ya'ipi tanpawanu'sa niyuntunpi. Tiwin wa'ani, nu'nu, ihchu, tehkerenan, tu'ya, ishi, pu'shi, wiyasha, awi, ihsen, suru, kuwasha kuwi, manku, surunte inapita amaterin. Inake wa'ani sha'witerin, niyuntunatuna pihta na'wekaisumare. Inake, tuhkun tuntun nininsu pi'nipisu nahtanpirinawe, pa'pinuyasha irinin nahtanpi. Nahpuatun napupi: —Nituterin tuhkun tuntun uhkuwekasu tii?, tuhpi ninuntatuna. Ya'were, nu'nusu tuntun nininsu pi'nipi nahtanpirinawe, nahpuunin irinin, ku ahke



ya'kaninwe. Nahpuatun wa'an tenin: —Nu'nusu tanpurunen ku ahke irininwe. Inasu ku nituterinwe tanpuru uhkuwekasu. Ina nahtanawatun nu'nusu yunkirin, tuhkun tuntunen iwakasumare'.

Nahpuatun nu'nusu, pihtake nu'nuatun nihtupu'sarinkeran, tuhkun ya'karisawatun tuntun ma'parin. Ina pihta peike nu'nusu nunpinatun nu'nuapunpuchin tuntunterasarin. Nahpusarinkeran, nu'nusu tuhkun ananiantawatun, tuntunen peinenke kepantasawatun pu'uterin. Ina nu'nusu nani tawerisawasu pi'niwachina irishin irishin ahke ya'kanin nahtane'.

Nahpuatun a'na taweri tuhkunsu yunkirin, paatun nu'nu ya'werinke tuntunen nahtanatun ma'pakasumare'. Inapuchin yunkitatun tuhkunsu pa'pirinwe, nu'nurisu nunpinterin: Ku kahsu iya kema tuntunen ni'sharawe ta'a, iterin. Napukunatun nu'nusu ku nuwanterinwe tuntun i'weretakasu. Nahpuatun tuhkunsu ya'werinke ayankunantarin. Inakeran nahkeranchachin



paapantapirinwe, ku ketaantaranwe'. Nahpuru taweri nu'nusu, tuntun iwaterinsu apiratun na'pirin. Nahpuatun tuhkunsu nu'nuri tuntunen ku ayanterinwe, inari matumiaterinwachi.

Inaranchachin tuhkunsu tuntun irishin irishin nininsu ku ya'weteriwe. A'na taweri nani pihta ya'karituachina, tuntunen yunkipirinwe,



ku ahpira tuntun kenanchinachinwe  
kankanterin. Ina yunkimasawatun  
nu'witatun, nu'nu pineatun naputerin:

Ina nu'nunaniterintuntun iwakainkusu tii. Ihpura  
naniterawe kari pineka'wasu, ma'maretana tuntun  
iwarinku. Ihpurasu nihpirinwe, taweri nihpachin  
tuhpinan wensewachin shuna, nente, amanshu,  
tunka, yanetere, inapita nani taweri kapatun  
ya'weapon. Taweririsawasu tuntuntuwachin ahkeran  
piyapiru'sari nahtansarin. Ina nahtanpachina  
piyapiru'sari yuniatuna, tehpaatuna ka'sapi.  
Kahpuchin kemapi kankantatun penuituwachin,  
piyapiru'sari inanpiriunta ku karisapiwe, tenin.

Inaran taantarin: Ku nitupenuituwachinwe,  
inanpachina a'naruachin nu'pake te'yatapi.  
Naputerin tuhkuni nu'nu yunkiatun.

Nahpuatun ihpurawanta nu'nu perapachina ahke  
ya'kanin, tuhkun tuntunen iwarinsu pi'niatun  
nahputerin.



Inakeran nani wi'nin wa'watuwachina nuya kankantatun, tuhkun tuntunen mahsawatun pi'niatun wi'nin apinurin. Nahpuatun ihpurawanta taweririapasu nu'nu perapachina, ahkeran nahtane'. Nihsawatun piyapi pahkuina'piri inanatun pahkuituwachin, ku nanitarinwe tehpakasu'.

Napupi irahka mashukuru'sa sha'wituna. A'na taweri, nani taweririapasu nu'nu perarinsu nahtanpachinara, mashuru'sa penentatuna napupi: Nu'nu a'chininkeran ihpurawanta iwateru'sa ya'wepi. Nahpusawatun nanitupi mashuru'sa nunpintakaisu, tuhpi. Nahpuatun tatamashuru'sasu penentuwachina shiinpita iterin. Ama iwatatuma ya'wekusuwe, mashuru'sa pinechiima. Iwatuwatera ku wa'ki nanpirewe, a'naruachin shuntarinenpu chimine, tuhpi mashuru'sa.



## Ninan wa'yan piyapi a'chinterinsu'

Irahkachi a'na mashukuya sha'witun napurin.  
Irahkasu nihpirinwe ku na'kun piyapiru'sa  
ya'werinwe. Ya'weapunaraiwe ahke, ahke  
ya'wepi. Nahpuatun na'kun ni'niru'sa, ka'nanu'sa,  
anpiantewanu'sa, suhpairu'sa inapita tananke ya'wepi.

Piyapiru'sa ya'na ya'wepisupitasu, uwai wi'niraike,  
namui wi'niraike, namanse wi'niraike ya'wepi.  
A'na mashukusu nihpirinwe namanse wi'niraike  
sa'inpita, wi'ninpita inapitare ya'werin.

Inake ya'wesahpirinawe chinihken kañuri ya'kunterin  
ni'tun pi'pishachin shitahkipi. Nahpuatun  
mashukusu yunkirin nunen nitutakasu.



Piyapi kañutun yachiminsapachin, nunenatun anuyatakasumare. Ina yunkirarinkeran we'epirinwe, pinenkeran a'na piyapiri we'enke iterin: iyasha!, kema nuya piyapinken ni'tun nunentakasu yunkiran ni'keware, pa'a karinken penuhi achinchinken nituhteke.

Naputerin ni'tun taweresawatun ni'pirinwe panka piyapi mashu anpurusachin nihsawatun, pa'ten nitekunin ni'terin kenanin. Inasu nihpirinwe ninan a'shin itupisu.

Ninan a'shini we'enke naputerin ni'tun pa'yaninkeran kahpayatiintarin. Kahpayatawatun yunkirarinkeran we'eantapirinwe nahkeranchachin ina piyapimashuri ya'nutaantasawatun itaantaran: Ama iyasha te'watukusuwe, pa'a karinken penuhi a'chinchinken nitutatun nunenteke, iterin. Inakeran itaantaran.

Nani taweririawachin, wensesawatun ama inshateranta nuntapunawe tananke pake'. Panka tanan kenankunanke a'na ninan mashu kenansaran. Ina piyurayan wanisawatun pinshi mahsawatun pa'chira'wake ya'mutawatun u'uhke. Inakeran







pinshi kahtensawatun ninan mashunta uhpuruteke'.  
Inapusawatun, ninankuteke wensesawatun  
tanshisawatun nahtansahke'. Wa'kimiachin nihsapasu  
ninankutekeran ninan a'shin nuntuwachinken,  
ama a'panipunawe tuhpinan nahtansahke'.  
Inake, ninan a'shin penui achintarinken, iterin.

Nahpuatun we'erinkeran ni'tiintasawatun tananke  
pa'nin, wa'yani sha'witerinsuchachin nihkakasumare'.  
Panka tananke ira pa'tuntahpatun ninan mashu  
kenankuntarin. Inake, pinshi mahsawatun  
ya'mutawatun u'urin. Inaran pinshi kahtensawatun  
ninan mashu uhpuruterin. Inaputawatun, ina  
kemapisu narakute'pa pa'sawatun tanshiatun  
nahtansarin. Wa'kimiachin nihsawasu ninan a'shinisu  
iterin: lhpura karinken sha'wichinken. Pake tashiraya,  
tashiramiachin ku manta u'uhpunawe nuhsetu ka'pi  
nuninen, cha'kuruna werunen inapita mahsawatun  
a'iteke'. Napuatun ya'ipi tunintatun tuhkimake', iterin  
ninan wa'yani penui a'chintatun.



Ina nahtansawatun mashukusu tanankeran u'marin. Tawerinkewachi ku manta u'uhpunawe tashiramiachin, ku insunta nuntapunawe tananke pa'sawatun nuhsetu ka'pi' nuninen, wayan anurinsu werun inapita masawatun imin intunke pa'sawatun a'iterin. Inakeran nani nuhsetu ka'pi a'itawatun peinenke u'warin pi'pian wenu u'uhkasumare'. Inaresa i'waterin.

Nani tashiwachina imin intunke nuhsetu ka'pi a'iterinke pa'nin. Inakewachi yayunutashisawasu keweninkeran wenseintasawatun yunkirin nuhsetu ka'pi u'uhkasu'.

Ina u'utun nu'pirinke, wa'yanisu na'kun na'kun penui a'chinterin. Inaeranchachin penutakasu nituterin ni'tun na'kun piyapiru'sari nuwitatuna peinenke paapapi ninunenkaisumare. Ninan wa'yani irahka mashuku a'chinterinkeran ihpurawanta nuhsetu ka'pi nuwitupi u'ukaisu. Nahpuatun mashuru'sa' napupi:





Ama wa'waru'sari ninan ya'niwichinawe. Inasu' nihpirinwe naniterin wa'waru'sa akañusawatun tehpa kasu.

Nuhsetu ka'pi u'uhpachina chiniken na'takaisu ya'werin. Ama inari akañukasumarew. Tuhpi mashukuru'sa sha'wituna'.



## Tu'mute sanapi inaira taraninsu'

rahkachi nihka tu'mute sanapi piyapi nihkapun, su'ineachin wankana tananke ya'werin. Inasu wa'win ku ya'weterinwe'. Nahpuatun su'ini tananke patuwachina, inaura peinenke ya'weatun ayapunpuchin we'serin, shunpi, puntase inapita nisahrin.

Nahpurarinkeran, su'yanwanpaya nihkapunawe, su'in tewananpitakasu yunkirin. Nahpuatun su'ini tananke patuwachina, sanapisu nuya nuya nitahpasawatun iminenke i'sutapun pantarin. Iminenke kankuntasawatun ki'sha wa'tahpunawe ta'tana kenanin, ina kenanatun iterin: Piyapinken nihpuni, kema ki'sha wa'teranku i'suatu kepamatu nahpitu u'uituwe'. Naputerin ni'tun ta'tanasu nu'paruanake ya'kunsawatun sha'ku', sha'ku'! tuhsarin. Ina sanapisu nahtansawatun ta'tana narintatun iterin.



Unpuatunta isha'ku, sha'ku! tuhsaransu. Kemasu piyapinken nihpuni, kanpu ninuntere isha'ku, sha'ku'! tuhsa'itunwe, iterin ta'tana narintatun.

Nani i'sutawatun peinenke u'masapirinwe, irake nahkeranchachin ta'tana nahtankimantarin isha'ku, sha'ku'! taantamarin. Nahpuwachina sanapiri narintatun itaantarin: Kemapinken ni'tun naputaranku nihpuni nuya nihtunwe. Naputatun tewatun ikahkaii! tuhsarinkeran iterin.

Weke nihpachi peike pa'ma'a. kemateranta kanta ya'weraweke ka'tanku, kaura ya'weatu setahrawe, iterin.

Sanapisu peinenke kankimasawatun, nuyasha nuwatawatun, nuyasha a'siante puntaseyasachin a'suwansawatun, nasha kuhtun a'murin. Nanunpuchin miyu pe'pesawatun, ki'sha a'itapuunchin ta'tana yunkiatun tewa tewarantarinkeran ikahkaii!, tenin.





Wa'kimiachin nihsapasu nahtanpirinwe  
nahkeranchachin nu'paru ahkupu i sha'ku',  
sha'ku! taantasarin. Napusawachina sanapirisu  
paapasawatun ni'pirinwe naninke ta'tanasu  
newetatun napusarin. Nahpuwachina sanapirisu  
nuyasha nuntawatun yuntera'wa mahsawatun  
pankuweterin. Ama su'in tanankeran u'mawachin  
kenanakasumarewe inaputerin. Inake sanapiri iterin:  
lhsekena ya'wetaake, su'yawe tananke pa'pachin,  
kema kanta ka'tanku ya'we'i, iterin.

l'warayaware su'insu tanankeran u'mapirinwe,  
sa'in nuyasha nitahpasawatun nasha a'siante  
a'sunsawatun, nasha kuhtun a'musawatun miyu  
pe'pesawatun peike ya'wesarin kenankimarin.  
Nihpirinwe su'insu ku manta a'pirinwe. Iminenkenta  
yapa'pachina nuyasha nuwaterin, a'siante  
puntasasachin a'sunin. Nanunpuchin nitahpasawatun  
iminke pa'nin.

A'na taweri su'ini iterin: Ya'wetaakena sanapi.  
Pa'sarawe, tanan pa'tatu ma'shateranta tehpai  
ka'a, iterin. Naputuwachina sa'inisu iterin: Pake





nihpachi, ku manta kenanpatanwe, ama a'naruachin u'makewe. Naputawatun pantapi a'nipi, wenu inapita su'pinsawatun sa'yake pu'mutuwachina, kemapisu tananke paantarin. I'warayaware u'mantapirinwe sa'insu nuya nuya nihtapasawatun ya'wesarin kenankimatun napurin.

Sa'awe kahsu tewananpintahmarinku tii. Nahpuatunmini tananke patuwatera, nuya nuya nitahpasawatun ya'wesarin. Kahsu ya'wesapatera ku inapuchin nitahparinwe. Ihpura nunpintawatu newetu kenayata'wasu ya'werin, tenin yunkiatun.

Nahpuatun, tawerinke su'insu tenin: Ya'wetaakena sanapi, nahkeranchachin tanan pa'taantasarawe, iterin. Su'ini naputerin ni'tun sanapisu su'in amanutarin a'naruachin tananke pakakasumare'.

Sa'in naputawatun, nihtu pa'sarinkeran wankupikeran kemapisu ayankimarin. U'masawatun i'irate intunyankeran wanitun sa'in ni'sahrin. Nani su'ini tananke patuwachina, nuya nuya nuwatawatun, a'siante puntasesachin a'suwansawatun iminke



pa'sapunawe, wankupikeran i'me te'yatawatun  
peinenke ayankimantarin, ta'tana munshitakasumare'.

Su'ini na'pitatun ni'sahpirinwe', sanapisu peinenke  
kankimasawatun, yuntera'wake uhkuweterinsu  
i'suwateimarin. Inaputawatun, ta'tana nanin  
newesawatun ayaatarinkeran yuntera'wake  
pankuweterinsu panpitu panpitu itarin. Wa'kimiachin  
nihsapasu ta'tanasu isha'ku sha'ku!, terintasarin  
naninen we'shintaatun. Ina sanapisu' ni'sawatun  
a'siante uhkuwisawatun, ta'tana nanin wenseterin.  
Ya'were' ta'tanarisu pihpiintasawatun sanapi  
tahparunentaechin ya'kuntu ya'kuntu, itarin.

Nahpuruwachi sanapisu yahshin yahshin nahtanatun  
iku'shuana, ku'shuana! tuhsarin.

Ina su'insu ni'sawatun nu'witawatun tenin:  
Unpuatunta kahsu sa'awe nahpusarin. Makemapita  
munshitatun nahpusarinsu, ta'tun nuya ni'pirinwe  
ta'tana nuwitatun tenin.





Pu'sahpatuna sa'awesu tananke patuwatera nuya nuya nitahparin. Ihpura kankan yunki'in, tenin. Napuatun wanitun ni'sahrin, wa'kimiachin nihsapasu sanapisu ta'tana tewasarinkeran iterin. Ya'wetakena iminke pa'sarawe, ahpira u'mantasarawe, itawatun iminke paterin.

Ina kemapisu ni'sawatun, nani sa'in pa'pachina, peike ya'kuuntasawatun ni'pirinwe, yuntera'wake uhkuweterin kenankuntarin. Nahpuwachina, nu'witawatun tenin: Ihpura tehpa'wasu ya'werin. Napusawatun ta'tana naninen newesawatun sa'inpuchin ayaasarinkeran yuntera'wa panpitu panpitu itarin. Wa'kimiachin nihsapasu ta'tanasu naninenkeran isha'ku sha'ku! terintasarin. Inake kemapisu kuhsura'wa se'kesawatun ninasarin. Ta'tana pihpiintasu, kemapiri mahsawatun nihshiteterin. Tehpasawatun, i'shanake kepasawatun akihtawatun iminke sa'in kenanapun pa'nin. Sa'in kenankuntasawatun iterin.



Ihpuraware u'masarawe. Pa'sahpirawe ku manta kenanatuwe, i'shanake yu'natapu pa'nawe. Tu'warinsachin uwarateranken, inateranta anpiatun ka'ke, iterin.

Su'ini naputawatun sa'in itenin: Pa'awachi manuhtun peike pa'ma'a, nahpuru sa'insu' tenin. Pa'a nihpachi pa'ma'a, iterin a'panitun. Peike kankimasatuna, kemapisu sa'in iterin. Akiruwa peenke pahturusawatun, kanta u'shituku. Naputuwachina sa'insu akiruwa mahsawatun peenke pahturusawatun su'in u'shitarin. Nani su'in u'shitawatun akiruwa ni'pirinwe, nani pi'irin. Nahpuwachina su'in iterin.

Naniwachi pi'irin. Pa'awachi inateranta ka'a, itupirinwe su'insu' tenin, Ka'shakewachi inateranta'. Kema kapakasumare uwararawe, nani kahsu wenu nahterawe'. Ka'sawatun wenu uhpuke inateranta u'ute chinuta, iterin. Naputuwachina nuhka pahsatawatun, pantapi mahsawatun yashin yashin ka'sarin. Su'inisu' ni'sarin nani pe'yapachina, nu'witawatun sa'in iterin.





Ka'nanwachi ta'tanamashu munshiparinken,  
iterin ni'tun sa'insu tenin. iAyuun! Inana kahsu  
a'karanku ni'tun, yu'nameweke tu'mu tu'mu, tu'mu  
tu'mu itarinku nahtanawe, iaehh aehh! tuhsarin.  
Nahpuasu su'ini yaawesarin ni'tun sanapisu tu'mute  
taransawatun itu'mu..., tu'mu.., tu'mu., aehh aehh!,  
tuhsarinkeran yanpunsawatun pa'nin.

Inaeran ihpurawanta tu'mute ya'werin tuhpi irahka  
amipayaru'sa sha'wituna'. Nahpuatun aminpita  
penenpachina iterin: Sanapiinpusu su'yawatera,  
ku su'yanpu tewananpitakasu yunkirewe'.  
Su'yanpu tananke pa'pachina, tehshitakasu  
a'siante nihkakasu ya'werin. Nani i'warasawachina  
a'kuutawate su'yanpu ninakasu ya'werin. Su'yanpu  
tewananpituwatera, a'chinapun inapusarin iterinpu  
payaru'sa, penutunu'sa tehparinpu. iterin aminpita  
penenpachina. Tuhpi payaru'sa sha'wintuna'.



## Piyapi we'erinkeran nuhshite muhtuterinsu'

rahka a'na piyapi ya'werin tanan kamayu. Nahpuatun a'na taweri kumanta kapatunwe iine ninuntatun napurin: Pa'a iyara tanan pa'tate masha yunite ka'a, iterin. Iyamashuini naputuwachina, a'panitatun tenin.

Aria pa'a iyamashu nihpachi kara taweriteranta tananke i'watate', ma'sha yunite tehpaate kemate ka'a, iterin. Napuatuna yunkipi taweriwachin pakaisumare'. Taweririnkesu, panta'pi, ma'ma, yu'wira, ki'sha, wenu inapita sa'yake pu'musawatuna tananke pa'pi.

line pa'sapatun, i'warayaware tanpunenake kankunpi. Nani kankunawatuna, wenu ya'mutatuna u'upi. Inausapikeran i'ware wanitatuna yunkurun nahtanakaisumare pa'pi. Nahpuatuna winka,





yunkurun, uwe inapita tehpasawatuna tanpunenake u'mantapi. Kankimasawatuna' iyamashusu iya'wain iterin: Pa'a iyara winka chi'chi akitate, inateranta kapate chinuhta, ituawachina iinisu a'panitun iterin.

Inta iyamashu nihpachi. Kari winka wa'tawatu yanutai. Kemasu pake werun mahke akita'a, iterin.

Naputuwachina iinmashusu paatun werun mahsawatun kemawachina, inake winka chi'chi akitawatuna peenke pahturupi. Nani akiruwa pi'ihpachina ka'piwachi. Nani kushatupisu pihkeran, iya'wainsu', tenin: Pa'a iyamashu wenu ya'muchi u'ute, inare'kenputeranta chinuta'a, itupirinwe iyamashuinsu tenin.

Ya'mutatun iyara u'uhke, ku kahsu yamururawe, tenin. Nahpuatun iya'wainsu wenu ya'mutawatun u'urin. Inakeran chinuhtupi. Ya'were iinmashusu ku u'uhpunawe we'erin.



Nani yunutashi nihsapasu iya'wainsu kahpayatatun nahtanpirinwe ikunara, kunara, kunara!, tuhsarin nahtanin. Nahpuatun wensesawatun yunarin i'chimisawatun pintupirinwe', iyamashunensu nushite muhtutatun napusarin. Nuya ni'pirinwe, muhtensu kahpa ku ya'weterinwe'. Kunuwitentaechin nushitetawatun muhtensu i'sha u'uhpun pa'nin. Nahpuatun wenai pihpitun kunaratarin, iya'waini ni'nin. Nahpuachina, iya'wainsu yunarin ku tahkuitapunawe kewenatun nahtantaarin.

Ina ni'sawatun iya'wainsu te'watatun tenin: ¿Iyamashuta'ma nihka tii? ¿Unpuatunta nahpurin?, ta'tun nahtanpirinwe i'shana ira we'shintatun itun, tun, sa'e sa'e, tun, tun! terintasarin. Ina nahtansawatun yunarin mahsawatun pintupirinwe muhtute wentasarinkeran tenin.





Ma'mareta pintatunku atahpananku. Inamini kahsu yamurutu i'sha u'uka'wasumare i'shanake pa'nawe. Nihpirinwe kemasu pintatunku atahpananku ni'keware, ihpurasu kemake chinpisarawe. Ama iyara kanta amirutukusuwe, itawatun iin imuhturatenenkeware ichinpi'! tenin.

Nani taweripachina, iya'wainsu yunkirin iinmashu nunpitatun tananke kepaatun ta'ananpikasumare. Nahpuatun tananke kepaatun i'shanake kankunin. Inake nunpitatun iterin: Ihsekena iyamashu wensetake, Pawitatu wa'se mai, inateranta kepantaate ka'a, ituwachina muhtutesu tenin.

Inta iyara nihpachi, ama nahpapunawe kanta patuntaku'suwe, ituhpachina iya'wainisu' iterin. Ku iyamashu patuntaarankenwe'. Inake wensetaake, i'waraya panta'a, iterin.

Naputawatun iya'wainsu pawitatu wa'se mahkatun, mahkatun keterin ka'pirinwe, kunuwitenkeran kusharu pihpikunin. Nahpuatun na'kun wa'se



kapunawe ku nahterinwe. Inakeran iya'waini itaantaran: Wensetaakena petete pantaatu wa'se machinke, ituwachina muhtutesu tenin.

Ama' iyara kanta patuntakusuwe, itaantaran. Iya'waini naputawatun petete pantasawatun, inake pawitatun nahkeranchachin wa'se mahkatun keshimantaran. Inakeran nahkeranchachin patunantaran. Wa'kimiachin nihsapachina, muhtutesu tenin.

Iyara, iyara, ama kanta patumakusuwe, tehsarin. Napusawachina iya'waini iterin: iAi! paterankena ni'tun napusaran, ta'tatun wensetaake pawitatu wa'se mai kepamate ka'a, iterin.

Wa'kimiachin nihsapasu, nahkeranchachin perataantaran nihpirinwe kuwachi iini a'panirinwe, na'pitatun ni'sahrin. Nahpuru muhtutesu tenin: Iyara, ama kanta patukusuwe. Iyara, ama kanta patukusuwe'. Napuatun na'nesu pawarasu u'masarin. Nani pawara pentunasu, inakeware muhtutesu ipashi! tenin. Pawara tentenenke muhtutesu nuya



chinpirin. Nahpuru pawara wiyun tehsatun pashi  
tihkintasawatun tun teninsu ahke ta'atun, iihtuwa  
puhka, ihtuwa puhka! terachinin. Nahpuatun pawarari  
muhtute keparin ni'tun ihpurawanta inasu pawara ira  
pa'tatun ya'werin.

Ya'were nushinensu kahpa muhtu ni'tun suhpai  
Chanchun itupisu taranin. Ina taransawatun tenin:  
Ihpurasu nihpirinwe Chanchun taranawe, pawara  
ira pa'tatu ya'wesarawe. Kahsu piyapi kenanpatu  
tehpaka'ware nihsarawe, tenin. Nahpuatun  
ihpurawanta mashuru'sa shiinpita penenpachina  
iterin.

Ama tanan pa'tuwatama, pawara ira ya'kari we'ekusuwe,  
nahkun su'pairu'sa iratupi: muhtute amana, yarani,  
kakaira'wa'yan inapita tehpachinkema'.

Nihsawatun ama Chanchun yunkikusuwe,  
kenantama'. Tashi kushatuwatama, ama tuhpinan  
we'ekusuwe', wenu ya'mutatuma u'utuma we'ehku.  
Ku u'urirawe we'ehpatera nushite muhtutere, suhpai  
tarane. Tuhpi mashuru'sa, payaru'sa sha'wipachinara.



## Piyapi wankeniani ka'taninsu

rahka a'na piyapi sa'inpita, wi'ninpita inapitare tanpunenke ya'werin. A'na taweri ku manta kapatunawe yunkipi pe'ikaisu'. Nahpuatun mashuyasu sa'in iterin: Pa'a paya ahkawa senate tananke kepaate i'shanateranta pe'ita, iterin. Ninaputatuna pa'pi ahkawa senatuna, pahsakaisumare. Inakeran tananke pa'piwachi i'shana yunituna pe'itakaisumare'.

Ahke pa'sawatuna a'na i'shana kenankunpi na'kun samiri ya'weterinsu'. Ina i'shana pe'itatuna wa'se, ayu, pehsante ikiana, shi'wiru inapita nu'pirinsu mahkatuna wi'ninpitasi a'shine pe'nate pa'mapi. Ya'were mashusu usharan pa'matun pawiteramasarin. Nahpuramasapirinwe wankupi kiraman pentunsarin kenankumarin. Ina kenanatun irahpa mahsawatun, pa'nin kiraman imarin. Wankupi kenankunatun a'nasa inanatun tehparin. Inahkeran kiraman pe'pesawatun



u'mapirinwe sa'insu i'shanake wa'winpitare wanitun nuhtetarin, kenankimarin.

Sa'in kenansawatun kemapisu', tenin: Paya, kiranman tehparawe, pa'a ihpurasu pa'mawachi, iterin sa'in nuntatun. Nahpuatun u'masahpatuna wankupi nahtankimapirinawe ira u'masapake parichi itun, tun, tun! tuhsarin nahtanatuna, wi'ninpitasi tuhpi.

Nahtanke tata, mapiyapita iwe nishitetarin, iterin wi'ninpitari naputuwachina, mashusu kiranman akusawatun irahpa mahsawatun pa'nin nihkapun. Nuya ya'karisawatun nahtanpirinwe', irake napusarin. Nahpuwachina ushahkeran neweramasapirinwe ihchumashu kenankumarin. Inasu, inapa nara se'pake wenseatun te'nen pashusawatun mayura'wake aweatun naputarin. Nimintu ni'tun ya'nipisahpunawe mayura'wa se'parisawatun te'nen pashiteterin.

Nahpuatun te'nen se'kesawatun chinihken ishuiii... shuiii...! tuhsawatun nu'pake anuterin. Ina ni'sawatuna wa'waru'sasu ya'karisawatuna ni'pirinawe tantunte te'nera'wa inin. Ina nihkatuna wa'waru'sari tewatuna napupi.







Ni'kechi ihchumashu, tantunte te'nera. Makeranta mashusu ihpura akutapun. Winkishitemashu nihpunawe inaura nimintunenke te'nen pahshiteterin, itupi.

Ihchu tewasapikeran u'mawatuna ya'wepike kankimapi. Samira mahpisu pu'mutuna ka'pi. Inakeran wenu u'uhpi. Inapatuna tashi nihpachina, ihpuraware yawe'esapirinawe, ira pantaawake sakushin apu'u perarin nahtanpi. Auu, auu, auu... tu'sarin.

Ina na'tanawatun mashusu tenin: iAria!  
¿Unpuatunta ihpuraware apu'u peratun napusarin?  
¿Nayuwatamarinpua tii?, tenin. Wa'kimiachin nihsapasu a'nanta peraantarin. Inakeran nuhtuwaru apu'uru'sa perasarin nahtanpiwachi. Nahpuatun mashusu wi'ninpita iterin.

Ihchu tewarama ni'tun suhpa ihpura wa'yantamarinpua tii? tenin. Napuatun nahtanasui, wa'kimiachin nihsapasu tanankeran nuhtuwaru nisha nisha pu'uru'sa perasarin.





Inakeran nahtanpirinawe shinaramunu  
uwareresupuchin ira pantarinke warunterimasarin  
nahtanpi. Nahpuru mashusu pinshi mahsawatun  
pa'chirawayake akusawatun penurin, ina  
penusarinkeran tanan uhpuruterin. Nahputarin  
ni'tun, amasha kuhpi tuhpachina, mashu tenin:  
Ihpura kanpuasu suhpa pe'yasapirinpua. Pa'awa  
ushahkeran ta'ananpimawa, tenin. Napusawatun  
nahkeranchachin pinshi penuatun tanan  
uhpurutanterin. Nahpuru wi'ninpitasi a'shine  
nimahsawatuna ira ta'atupi.

Ya'were mashusu penutarinkeran pinshi  
uhpurusawatun, inanta ta'arin. Nani ahke  
pa'sawatun nahtanpirinwe we'ninsu parichi  
pu'uru'sa perarin nahtanterin. Nahpuwachina  
nahkeranchachin ta'ahpatuna a'na pei kenankunpi.  
Ina peike kankunatuna nahtanpirinawe, sakuhsin  
wankenian perarinsu nahtanpi. Inake wa'ki wa'ki  
nihsapasu, wankeniani nukukisawatun ian an an,  
ka' ka' ka' ka'; an an an, ka' ka' ka' ka', iterin.



Ina mashu nahtansawatun pinshi penurinsu  
na'keranchachin tanan uhpurutantasawatun,  
tenin: Pa'a shishamashu kahtapakui, kiyasu  
nihpirinwe tanan a'shinu'sa ya pe'yarinkui,  
iterin. Wa'kimiachin nihsapasu nahkeranchachin  
ian an an, ka' ka' ka' ka', an an an, ka' ka' ka'  
ka! taantasarinkeran ku'pi tenin. Inakeran  
nahtanpirinawe tuhpinan tanan tanawantahrin.  
Ku pu'uru'santa perarinwe ni'tun mashusu tenin.

Manuyacha wankeniansu paya, kahtawarinpua.  
Ku inawe nihpuni, kanpuwasu anara'iteriwawe,  
tenin sa'in, wi'ninpita nuntatun.

Napuru peike wensechinachin taweriwachina,  
pantapirinawe nuhtuwaru ni'niru'sa i'irateke  
i'narinsupita kenankuntapi. Inakeran ni'pirinawe  
ni'nira, kushi, atari inapita pe'tawapisu ni'niri  
pe'yatun nansekensachin paterin. Nahpuatun  
yunkiatuna napupi: Ku ta'arewawe nahpurini  
kanpuwanta anaraiteriwawe, tuhphi ninuntatuna'.

Inake mashusu wi'ninpita awensesawatun penenatun  
naputerin: Ama wa'waru'sa tanpawanu'sa



kenanpatama tewakusuwe, ama narintukusuwe'.  
Inasu nihpirinwe ku nuyayahterawe narintakasu.

Narintuwatera a'naruachin suhpai' taransawatun  
naniterin tehpainpusu ya'werin. Nihsawatun tanan  
pa'tuwatama, wankenian perasarin nahtanpatama,  
sha'wituku kahtapainkema. Ama suhpai  
ya'karitamarewe'.

Nihpunawe ama narintukusuwe. Inasu ku narin  
nuwiterinwe, narintuwatera yarani taransawatun  
ka'ninpu, kuwachi kahtaparinpuwe, tenin. Inapuchin  
irahkakeraware mashuru'sa tananke wi'ninare  
we'emetuwachinara, tashi nihpachina kewenpik  
wi'nina nuntatuna naputupi. Inapuchin sha'witupi a'na  
taweri tananke pa'pachina, ma'sha kenanpachinara,  
ama narintakaisumarewe. Ihpurawanta mashuru'sa  
tananke we'emetuwachinara, irahka unpuinsuna  
nanpipisu nisha'witupi. Ama ka'nanu'sa  
narintakaisumarewe.





## *Te'neshawe a'shin nuwinsen itupisu chimipi ka'ninsu'*

**T**atamahshuru'sa sha'wipachinara napupi. Irahkachachinsu te'nesha'we a'shin itupisu ya'werin. “nuwinsen” itupi kanpunanke nuwitatuna. Piyapi chiminpachina, kemupinenpitari pu'uruke kepantasawatuna pa'pitupi. Inakeran mashuru'sasu nani semana nitihkisapasu pu'uruke pantapirinawe, pu'urusu sewakarantarin kenankuntapi.

Nahpuatun ina nukuatuna mashuru'sa tuhpi:  
¿Unpurinta ihesu chimipi pa'piterewasu? ¿Unpuatunta pu'uru sewakasahrin? ¿Nuya pa'pitawatewa patumarewapura? ¿Suhpai ihseke ya'wemara chimipi ka'ninsu tii? Nahpuatunmini chimipi pa'pituwatewara, taweririnkesu tuhpinan sewakahrantarin. Nihsawatun ahtawarukenta ku chimipi ya'werinwe, tuhpi pu'uru nukuatuna'.







Nahpuatun mashuru'sasu peike u'masawatuna,  
ninuntatuna napupi: Ku'ta iyaru'sa, kiyasu pu'uruke  
pantapiraiwe, i'wara chimipi pa'piterewasu tuhpinan  
sewakasahrin. Nahpuatun pu'uru nukupiraiwe,  
a'na nanin ahkupurukeran we'ninsu, ahtawarutake  
nanikirin. Ahtawaru'su nihpirinwe tuhpinanante  
kewensahrin. Ya'were chimipisu nihpirinwe ku  
ya'werinwe, niitupi ninuntatuna.

Chinihken kañu mahtarin ni'tun nani tashiraya  
tashiraya, nani semanayapuchin, piyapiru'sa  
chiminpisupita pu'uruke kepantaatuna pa'pitupi.  
Nihpirinwe ya'nan pa'pitupisu kahpa nirachinin.  
Tuhpinan nu'pa sewaku'rantaran, ahtawaru  
kahpanante nimantaran. Nahpuatun, piyapi  
nuhsetunu'sa nihpisupita yunkipi niyuntunatuna  
tahshi nihpachin nuhsetu ka'pi u'utuna inkarisuna  
chimipi ka'ninsu nuwitakaisumare'.

Naniwachi tahshi nihpachina, nuhsetu ka'pi u'utuna  
ni'pirinawe, kahtu te'nesha'we a'shin kenanpi.  
Nahpuru ka'pi wa'yani ya'nutawatun iterin:  
Ihsupitami te'nesha'we a'shin. Inapita kanpitasu



pe'yasarinkema'. Tahshi ninatuma tehpaku.  
Tehpawatama nu'pa we'etake pu'musawatuma  
na'yupi ninanuke ya'weramasu niperasawatuma',  
wa'wara'wayakeraware', mahshuru'sakeware  
te'nesha'we a'shin ka'ku'. Nahputuwatama  
kuwachi na'kun chiminsaramawe'. Nakeranchachin  
na'asantasarama, iterin ka'pi wa'yani nuntatun.

Nani nuhsetuwachinara, yunkichinaichin  
tawerianpitawatuna', piyapiru'sa ayuntunsawatuna  
sha'witupi: Ku'ta iyaru'sa kiyasu, tahshi  
nuhsetupiraiwe kahtu te'nesha'we a'shin kenanai.  
Ina ni'sasukui ka'pi wa'yan naputerinkui.  
Ihsupitamini te'nesha'we a'shin. Ina kanpitasu  
pe'yasarinkema'. Tahshi ninatuma tehpaku.  
Tehpawatama nu'pa we'etake pu'musawatuma,  
na'yupi ninanuke ya'weramasu niperasawatuma  
wa'wara'wayakeraware', mahshuru'sakeware  
te'nesha'we a'shin ka'ku', iterinkui tuhpi.

Nuhsetunu'sa napuwachinara, piyapiru'sasu  
ninuntatuna napupi: Inapitarina chimipi  
pa'pituwatewara yaka'nin ni'tun, taweririnke





pantawatewara pu'urusu sewakasahrin. Ahtawaru kahpanante kehpariterin, tuhpi, ya'were sanapiru'santa tuhpi: iAyuun! Inapitana kanpuasu pe'yasahrinpua. Pakuchi kanpita kemapinkema, ma'suna wa'yan iterinkema'. Inapuchin nihkatuma te'nesha'we a'shin tehparu'. Ama ahkete chimipi pa'pituwatewa inapitari kapakasumarewe, tuhpi sanapiru'santa'.

Inapuchin ninuntasui, a'na mashuya ya'were chimiantarin. Ina ya'were tunu sha'weteke su'pinpi. Nanteteke akusawatuna pu'uru wankana iwatawatuna akewenpi, ku nu'pake pa'pitupiwe. Inaputawatuna, nani i'waraya nihsawasu sauta piyapiru'sa, shunkiwansachin nimasawatuna pu'uruke pantapi. Inake kankuntasawatuna, pu'uru intunke wensesawatuna ninuntatuna napupi: Pa'awa ihseke wenseatewa te'nesha'we a'shin ninawa'. Nuhsetu ka'pi u'utewa kahtu te'nesha'we a'shin kenanewasu ninara'awa. Unpuru tashita'ma wenta'inja, tuhpi.



Napuatuna, te'nesha'we a'shin ninasapi. Inake wenseasui, nani wankutashi ni'tun, te'na te'na tuhsarin. Yuhkitashi ni'tun kahpaya kahpaya, a'ninkechin pu'uru ya'nurin. Nahpuruwachi nahtanpirinawe, nu'paru ahkupuru wanerenterintasarin. Inake nuya na'tanpirinawe ninuntatuna napurintasapi: Nuwinsen, nuwinsen kentsaran insen.

Nuwinsen, nuwinsen kentsaran insen. Kentaran insen. Nuwiiinsen nuwinsen terintasarin wentaatuna. Tu'turateen insen iterin.

Napurintaarin ni'tun piyapiru'sasu nahtanawatuna chimipi pu'uruke akupisu uhshakeran uhkuisawatuna pu'uru yunsanke akupi.

Nahputawatuna, na'pitatuna ni'sahpi. Te'nesha'we a'shinsu pihpikintarin ni'pirinawe', tumarekunin. A'na tanpa pahtuma nahpurupiterinsu. Kañupimashukunsawatun, panka mashu tu'terateterin. Inasu pihpisawatun chimipi akupisu imekunsarin. Nahpuruwachi pahshi ta'papi, shunkike



aweatuna ipuhka puhka! ta'parapi. Inaputapi ni'tun wentarinsu naninke ya'kunakasumare pa'pirinwe, nani a'na piyapiri ya'kupirin. Nahputerin ni'tun wensekuninkiya aweatuna tehpati. A'nasu nihpirinwe, kahtueen awetapi ni'tun ku pihpipunawe, inaeranchachin ayankumantarin. Nahpuatun a'naichin te'nesha'we a'shin “nuwinsen” itupisu tehpati. A'nasu nihpirinwe', ayankumantarin ni'tun ku tehpatiwe'.

Tehpasawatuna ninanuke kemapi. Inakeran pu'musawatuna, ya'ihpi ninanuke ya'wepisu inahpuchachin nisha'witawatuna ka'pi. Inapuchin nuhsetu ka'pi u'upike wa'yani sha'witerin ni'tun inaputupi. Ina ka'pikeranchachin na'kun na'kun, piyapiru'sa na'antapi. A'nasu we'ehpirinwe a'naruachin wa'narin. Inake Nuwinsen ya'karisawatun iterin: kiyasu, kahtueen ya'wepiraiwe a'na tehparama'. Ihpurasu nihpirinwe ahke pa'sarawe, ayaru taweri wenantasarawe chimipi kapaka'wasumare'. Kahsu nihpirinwe nu'pa ahkupuru ya'werawe, iterin piyapi we'enke sha'witatun.



Nahpuatun irahka mashukuru'sa ina suhpai nuwitatuna “nuwinsen” ituhipi. Nihpirinwe inasu nu'paruanake, ya'werin, nisha nisha parihchi iraterin. Irakasu nuwinsen ihsuru'teke ya'werin. Inakeran ihshii parichi ta'arin. Nahpuatun ihpurasu ku nuwinsen ya'werinsu nahtanterewawe'. Kuwachi ihsuru'pake ya'werinwe'. Nahpuatun mashuru'sasu tuhpi: chimipi pa'pituwatama', nu'pa mahsawatuma ahtawaru uwanku'. Ama nuwinsen ihsuru'teke nahkeranchachin ayankinantakasumarewe', tuhpi ihpurawanta mashuru'sa chimpi pa'pituwachinara.

Nahpuatun ihpurasuwachi chiminpachinara pu'uruke pa'pituwatera kuwachi nuwinsen ka'ninwe. Ihpurasu nihpirinwe chimipi pa'pituwatera naniyuhkike pu'uruke paate ni'ne', yanku akutere. Chimi wa'yan nihpachina kusharu akutere wa'yanenkeran kapakasumare'.







# CARTA DEMOCRÁTICA INTERAMERICANA

## I La democracia y el sistema interamericano

### Artículo 1

Los pueblos de América tienen derecho a la democracia y sus gobiernos la obligación de promoverla y defenderla. La democracia es esencial para el desarrollo social, político y económico de los pueblos de las Américas.

### Artículo 2

El ejercicio efectivo de la democracia representativa es la base del estado de derecho y los regímenes constitucionales de los Estados Miembros de la Organización de los Estados Americanos. La democracia representativa se refuerza y profundiza con la participación permanente, ética y responsable de la ciudadanía en un marco de legalidad conforme al respectivo orden constitucional.

### Artículo 3

Son elementos esenciales de la democracia representativa, entre otros, el respeto a los derechos humanos y las libertades fundamentales; el acceso al poder y su ejercicio con sujeción al estado de derecho; la celebración de elecciones periódicas, libres, justas y basadas en el sufragio universal y secreto como expresión de la soberanía del pueblo; el régimen plural de partidos y organizaciones políticas; y la separación e independencia de los poderes públicos.

### Artículo 4

Son componentes fundamentales del ejercicio de la democracia la transparencia de las actividades gubernamentales, la probidad, la responsabilidad de los gobiernos en la gestión pública, el respeto por los derechos sociales y la libertad de expresión y de prensa. La subordinación constitucional de todas las instituciones del Estado a la autoridad civil legalmente constituida y el respeto al estado de derecho de todas las entidades y sectores de la sociedad son igualmente fundamentales para la democracia.

### Artículo 5

El fortalecimiento de los partidos y de otras organizaciones políticas es prioritario para la democracia. Se deberá prestar atención especial a la problemática derivada de los altos costos de las campañas electorales y al establecimiento de un régimen equilibrado y transparente de financiación de sus actividades.

### Artículo 6

La participación de la ciudadanía en las decisiones relativas a su propio desarrollo es un derecho y una responsabilidad. Es también una condición necesaria para el pleno y efectivo ejercicio de la democracia. Promover y fomentar diversas formas de participación fortalece la democracia.

## II La democracia y los derechos humanos

### Artículo 7

La democracia es indispensable para el ejercicio efectivo de las libertades fundamentales y los derechos humanos, en su carácter universal, indivisible e interdependiente, consagrados en las respectivas constituciones de los Estados y en los instrumentos interamericanos e internacionales de derechos humanos.

### Artículo 8

Cualquier persona o grupo de personas que consideren que sus derechos humanos han sido violados pueden interponer denuncias o peticiones ante el sistema interamericano de promoción y protección de los derechos humanos conforme a los procedimientos establecidos en el mismo. Los Estados Miembros reafirman su intención de fortalecer el sistema interamericano de protección de los derechos humanos para la consolidación de la democracia en el Hemisferio.

### Artículo 9

La eliminación de toda forma de discriminación, especialmente la discriminación de género, étnica y racial, y de las diversas formas de intolerancia, así como la promoción y protección de los derechos humanos de los pueblos indígenas y los migrantes y el respeto a la diversidad étnica, cultural y religiosa en las Américas, contribuyen al fortalecimiento de la democracia y la participación ciudadana.

### Artículo 10

La promoción y el fortalecimiento de la democracia requieren el ejercicio pleno y eficaz de los derechos de los trabajadores y la aplicación de normas laborales básicas, tal como están consagradas en la Declaración de la Organización Internacional del Trabajo (OIT) relativa a los Principios y Derechos Fundamentales en el Trabajo y su Seguimiento, adoptada en 1998, así como en otras convenciones básicas afines de la OIT. La democracia se fortalece con el mejoramiento de las condiciones laborales y la calidad de vida de los trabajadores del Hemisferio.

## III Democracia, desarrollo integral y combate a la pobreza

### Artículo 11

La democracia y el desarrollo económico y social son interdependientes y se refuerzan mutuamente.

### Artículo 12

La pobreza, el analfabetismo y los bajos niveles de desarrollo humano son factores que inciden negativamente en la consolidación de la democracia. Los Estados Miembros de la OEA se comprometen a adoptar y ejecutar todas las acciones necesarias para la creación de empleo productivo, la reducción de la pobreza y la erradicación de la pobreza extrema, teniendo en cuenta las diferentes realidades y condiciones económicas de los países del Hemisferio. Este compromiso común frente a los problemas del desarrollo y la pobreza también destaca la importancia de mantener los equilibrios macroeconómicos y el imperativo de fortalecer la cohesión social y la democracia.

### Artículo 13

La promoción y observancia de los derechos económicos, sociales y culturales son consustanciales al desarrollo integral, al crecimiento económico con equidad y a la consolidación de la democracia en los Estados del Hemisferio.

### Artículo 14

Los Estados Miembros acuerdan examinar periódicamente las acciones adoptadas y ejecutadas por la Organización encaminadas a fomentar el diálogo, la cooperación para el desarrollo integral y el combate a la pobreza en el Hemisferio, y tomar las medidas oportunas para promover estos objetivos.

### Artículo 15

El ejercicio de la democracia facilita la preservación y el manejo adecuado del medio ambiente. Es esencial que los Estados del Hemisferio implementen políticas y estrategias de protección del medio ambiente, respetando los diversos tratados y convenciones, para lograr un desarrollo sostenible en beneficio de las futuras generaciones.

### Artículo 16

La educación es clave para fortalecer las instituciones democráticas, promover el desarrollo del potencial humano y el alivio de la pobreza y fomentar un mayor entendimiento entre los pueblos. Para lograr estas metas, es esencial que una educación de calidad esté al alcance de todos, incluyendo a las niñas y las mujeres, los habitantes de las zonas rurales y las personas que pertenecen a las minorías.

## IV Fortalecimiento y preservación de la institucionalidad democrática

### Artículo 17

Cuando el gobierno de un Estado Miembro considere que está en riesgo su proceso político institucional democrático o su legítimo ejercicio del poder, podrá recurrir al Secretario General o al Consejo Permanente a fin de solicitar asistencia para el fortalecimiento y preservación de la institucionalidad democrática.

### Artículo 18

Cuando en un Estado Miembro se produzcan situaciones que pudieran afectar el desarrollo del proceso político institucional democrático o el legítimo ejercicio del poder, el Secretario General o el Consejo Permanente podrá, con el consentimiento previo del gobierno afectado, disponer visitas y otras gestiones con la finalidad de hacer un análisis de la situación. El Secretario General elevará un informe al Consejo Permanente, y éste realizará una apreciación colectiva de la situación y, en caso necesario, podrá adoptar decisiones dirigidas a la preservación de la institucionalidad democrática y su fortalecimiento.

### Artículo 19

Basado en los principios de la Carta de la OEA y con sujeción a sus normas, y en concordancia con la cláusula democrática contenida en la Declaración de la ciudad de Quebec, la ruptura del orden democrático o una alteración del orden constitucional que afecte gravemente el orden democrático en un Estado Miembro constituye, mientras persista, un obstáculo insuperable para la participación de su gobierno en las sesiones de la Asamblea General, de la Reunión de Consulta, de los Trabajos de la Organización y de las conferencias especializadas, de las comisiones, grupos de trabajo y demás órganos de la Organización.

### Artículo 20

En caso de que en un Estado Miembro se produzca una alteración del orden constitucional que afecte gravemente su orden democrático, cualquier Estado Miembro o el Secretario General podrá solicitar la convocatoria inmediata del Consejo Permanente para realizar una apreciación colectiva de la situación y adoptar las decisiones que estime conveniente. El Consejo Permanente, según la situación, podrá disponer la realización de las gestiones diplomáticas necesarias, incluidos los buenos oficios, para promover la normalización de la institucionalidad democrática. Si las gestiones diplomáticas resultaren infructuosas o si la urgencia del caso lo aconsejare, el Consejo Permanente convocará de inmediato un período extraordinario de sesiones de la Asamblea General para que ésta adopte las decisiones que estime apropiadas, incluyendo gestiones diplomáticas, conforme a la Carta de la Organización, el derecho internacional y las disposiciones de la presente Carta Democrática. Durante el proceso se realizarán las gestiones diplomáticas necesarias, incluidos los buenos oficios, para promover la normalización de la institucionalidad democrática.

### Artículo 21

Cuando la Asamblea General, convocada a un período extraordinario de sesiones, constate que se ha producido la ruptura del orden democrático en un Estado Miembro y que las gestiones diplomáticas han sido infructuosas, conforme a la Carta de la OEA tomará la decisión de suspender a dicho Estado Miembro del ejercicio de su derecho de participación en la OEA con el voto afirmativo de los dos tercios de los Estados Miembros. La suspensión entrará en vigor de inmediato. El Estado Miembro que hubiera sido objeto de suspensión deberá continuar observando el cumplimiento de sus obligaciones como miembro de la Organización, en particular en materia de derechos humanos. Adoptada la decisión de suspender a un gobierno, la Organización mantendrá sus gestiones diplomáticas para el restablecimiento de la democracia en el Estado Miembro afectado.

### Artículo 22

Una vez superada la situación que motivó la suspensión, cualquier Estado Miembro o el Secretario General podrá proponer a la Asamblea General el levantamiento de la suspensión. Esta decisión se adoptará por el voto de los dos tercios de los Estados Miembros, de acuerdo con la Carta de la OEA.

## V La democracia y las misiones de observación electoral

### Artículo 23

Los Estados Miembros son los responsables de organizar, llevar a cabo y garantizar procesos electorales libres y justos. Los Estados Miembros, en ejercicio de su soberanía, podrán solicitar a la OEA asesoramiento o asistencia para el fortalecimiento y desarrollo de sus instituciones y procesos electorales, incluido el envío de misiones preliminares para ese propósito.

### Artículo 24

Las misiones de observación electoral se llevarán a cabo por solicitud del Estado Miembro interesado. Con tal finalidad, el gobierno de dicho Estado y el Secretario General celebrarán un convenio que determine el alcance y la cobertura de la misión de observación electoral de que se trate. El Estado Miembro deberá garantizar las condiciones de seguridad, libre acceso a la información y amplia cooperación con la misión de observación electoral. Las misiones de observación electoral se realizarán de conformidad con los principios y normas de la OEA. La Organización deberá asegurar la eficacia e independencia de estas misiones, para lo cual se las dotará de los recursos necesarios. Las mismas se realizarán de forma objetiva, imparcial y transparente, y con la capacidad técnica apropiada. Las misiones de observación electoral presentarán oportunamente al Consejo Permanente, a través de la Secretaría General, los informes sobre sus actividades.

### Artículo 25

Las misiones de observación electoral deberán informar al Consejo Permanente, a través de la Secretaría General, si no existiesen las condiciones necesarias para la realización de elecciones libres y justas. La OEA podrá enviar, con el acuerdo del Estado interesado, misiones especiales a fin de contribuir a crear o mejorar dichas condiciones.

## VI Promoción de la cultura democrática

### Artículo 26

La OEA continuará desarrollando programas y actividades dirigidos a promover los principios y prácticas democráticas y fortalecer la cultura democrática en el Hemisferio, considerando que la democracia es un sistema de vida fundado en la libertad y el mejoramiento económico, social y cultural de los pueblos. La OEA mantendrá consultas y cooperación continua con los Estados Miembros, tomando en cuenta los aportes de organizaciones de la sociedad civil que trabajen en esos ámbitos.

### Artículo 27

Los programas y actividades se dirigirán a promover la gobernabilidad, la buena gestión, los valores democráticos y el fortalecimiento de la institucionalidad política y de las organizaciones de la sociedad civil. Se prestará atención especial al desarrollo de programas y actividades para la educación de la niñez y la juventud como forma de asegurar la permanencia de los valores democráticos, incluidas la libertad y la justicia social.

### Artículo 28

Los Estados promoverán la plena e igualitaria participación de la mujer en las estructuras políticas de sus respectivos países como elemento fundamental para la promoción y ejercicio de la cultura democrática.

# Banco del Libro

INSTITUCION EDUCATIVA:								
DEPARTAMENTO:				PROVINCIA:				
^DISTRITO:								
Año	Grado	Sección	Nombres y apellidos del alumno	Código*	Condición del libro ^			
					Recibí	Firma del Padre	Entregué	Firma del Padre

\* Código = Número de orden del alumno Condición del libro:

- A = Nuevo, completo, limpio, sin deterioro.
- B = Completo, se puede borrar algunas marcas, sin deterioro.
- C = Con marcas que no salen y con deterioros subsanables.
- D = Inutilizable, requiere reposición.



## ¿Cómo cuido y limpio mis libros?

- Forro mi libro con plástico o papel y le coloco una etiqueta.
- Limpio mi libro con una franela.
- Uso mi libro con las manos limpias y en lugares apropiados.
- Realizo las actividades en un cuaderno u hojas de trabajo, sin rayar ni escribir en mi libro.
- Evito doblar las puntas y que se manche con líquidos o dulces.

**¡Cuido los libros porque otro niño los utilizará el próximo año!**

# SÍMBOLOS DE LA PATRIA



BANDERA NACIONAL



HIMNO NACIONAL



ESCUDO NACIONAL

## Declaración Universal de los Derechos Humanos

El 10 de diciembre de 1948, la Asamblea General de las Naciones Unidas aprobó y proclamó la Declaración Universal de Derechos Humanos, cuyos artículos figuran a continuación:

**Artículo 1.-** Todos los seres humanos nacen libres e iguales en dignidad y derechos y (...) deben comportarse fraternalmente los unos con los otros.

**Artículo 2.-** Toda persona tiene todos los derechos y libertades proclamados en esta Declaración, sin distinción alguna de raza, color, sexo, idioma, religión, opinión política o de cualquier otra índole, origen nacional o social, posición económica, nacimiento o cualquier otra condición. Además, no se hará distinción alguna fundada en la condición política, jurídica o internacional del país o territorio de cuya jurisdicción dependa una persona (...).

**Artículo 3.-** Todo individuo tiene derecho a la vida, a la libertad y a la seguridad de su persona.

**Artículo 4.-** Nadie estará sometido a esclavitud ni a servidumbre; la esclavitud y la trata de esclavos están prohibidas en todas sus formas.

**Artículo 5.-** Nadie será sometido a torturas ni a penas o tratos crueles, inhumanos o degradantes.

**Artículo 6.-** Todo ser humano tiene derecho, en todas partes, al reconocimiento de su personalidad jurídica.

**Artículo 7.-** Todos son iguales ante la ley y tienen, sin distinción, derecho a igual protección de la ley. Todos tienen derecho a igual protección contra toda discriminación que infrinja esta Declaración (...).

**Artículo 8.-** Toda persona tiene derecho a un recurso efectivo, ante los tribunales nacionales competentes, que la ampare contra actos que violen sus derechos fundamentales (...).

**Artículo 9.-** Nadie podrá ser arbitrariamente detenido, preso ni desterrado.

**Artículo 10.-** Toda persona tiene derecho, en condiciones de plena igualdad, a ser oída públicamente y con justicia por un tribunal independiente e imparcial, para la determinación de sus derechos y obligaciones o para el examen de cualquier acusación contra ella en materia penal.

**Artículo 11.-**

1. Toda persona acusada de delito tiene derecho a que se presuma su inocencia mientras no se pruebe su culpabilidad (...).

2. Nadie será condenado por actos u omisiones que en el momento de cometerse no fueron delictivos según el Derecho nacional o internacional. Tampoco se impondrá pena más grave que la aplicable en el momento de la comisión del delito.

**Artículo 12.-** Nadie será objeto de injerencias arbitrarias en su vida privada, su familia, su domicilio o su correspondencia, ni de ataques a su honra o a su reputación. Toda persona tiene derecho a la protección de la ley contra tales injerencias o ataques.

**Artículo 13.-**

1. Toda persona tiene derecho a circular libremente y a elegir su residencia en el territorio de un Estado.

2. Toda persona tiene derecho a salir de cualquier país, incluso del propio, y a regresar a su país.

**Artículo 14.-**

1. En caso de persecución, toda persona tiene derecho a buscar asilo, y a disfrutar de él, en cualquier país.

2. Este derecho no podrá ser invocado contra una acción judicial realmente originada por delitos comunes o por actos opuestos a los propósitos y principios de las Naciones Unidas.

**Artículo 15.-**

1. Toda persona tiene derecho a una nacionalidad.

2. A nadie se privará arbitrariamente de su nacionalidad ni del derecho a cambiar de nacionalidad.

**Artículo 16.-**

1. Los hombres y las mujeres, a partir de la edad núbil, tienen derecho, sin restricción alguna por motivos de raza, nacionalidad o religión, a casarse y fundar una familia (...).

2. Sólo mediante libre y pleno consentimiento de los futuros esposos podrá contraerse el matrimonio.

3. La familia es el elemento natural y fundamental de la sociedad y tiene derecho a la protección de la sociedad y del Estado.

**Artículo 17.-**

1. Toda persona tiene derecho a la propiedad, individual y colectivamente.

2. Nadie será privado arbitrariamente de su propiedad.

**Artículo 18.-** Toda persona tiene derecho a la libertad de pensamiento, de conciencia y de religión (...).

**Artículo 19.-** Todo individuo tiene derecho a la libertad de opinión y de expresión (...).

**Artículo 20.-**

1. Toda persona tiene derecho a la libertad de reunión y de asociación pacíficas.

2. Nadie podrá ser obligado a pertenecer a una asociación.

**Artículo 21.-**

1. Toda persona tiene derecho a participar en el gobierno de su país, directamente o por medio de representantes libremente escogidos.

2. Toda persona tiene el derecho de acceso, en condiciones de igualdad, a las funciones públicas de su país.

3. La voluntad del pueblo es la base de la autoridad del poder público; esta voluntad se expresará mediante elecciones auténticas que habrán de celebrarse periódicamente, por sufragio universal e igual y por voto secreto u otro procedimiento equivalente que garantice la libertad del voto.

**Artículo 22.-** Toda persona (...) tiene derecho a la seguridad social, y a obtener (...) habida cuenta de la organización y los recursos de cada Estado, la satisfacción de los derechos económicos, sociales y culturales, indispensables a su dignidad y al libre desarrollo de su personalidad.

**Artículo 23.-**

1. Toda persona tiene derecho al trabajo, a la libre elección de su trabajo, a condiciones equitativas y satisfactorias de trabajo y a la protección contra el desempleo.

2. Toda persona tiene derecho, sin discriminación alguna, a igual salario por trabajo igual.

3. Toda persona que trabaja tiene derecho a una remuneración equitativa y satisfactoria, que le asegure, así como a su familia, una existencia conforme a la dignidad humana y que será completada, en caso necesario, por cualesquiera otros medios de protección social.

4. Toda persona tiene derecho a fundar sindicatos y a sindicarse para la defensa de sus intereses.

**Artículo 24.-**

Toda persona tiene derecho al descanso, al disfrute del tiempo libre, a una limitación razonable de la duración del trabajo y a vacaciones periódicas pagadas.

**Artículo 25.-**

1. Toda persona tiene derecho a un nivel de vida adecuado que le asegure, así como a su familia, la salud y el bienestar, y en especial la alimentación, el vestido, la vivienda, la asistencia médica y los servicios sociales necesarios; tiene asimismo derecho a los seguros en caso de desempleo, enfermedad, invalidez, vejez u otros casos de pérdida de sus medios de subsistencia por circunstancias independientes de su voluntad.

2. La maternidad y la infancia tienen derecho a cuidados y asistencia especiales. Todos los niños, nacidos de matrimonio o fuera de matrimonio, tienen derecho a igual protección social.

**Artículo 26.-**

1. Toda persona tiene derecho a la educación. La educación debe ser gratuita, al menos en lo concerniente a la instrucción elemental y fundamental. La instrucción elemental será obligatoria. La instrucción técnica y profesional habrá de ser generalizada; el acceso a los estudios superiores será igual para todos, en función de los méritos respectivos.

2. La educación tendrá por objeto el pleno desarrollo de la personalidad humana y el fortalecimiento del respeto a los derechos humanos y a las libertades fundamentales; favorecerá la comprensión, la tolerancia y la amistad entre todas las naciones y todos los grupos étnicos o religiosos; y promoverá el desarrollo de las actividades de las Naciones Unidas para el mantenimiento de la paz.

3. Los padres tendrán derecho preferente a escoger el tipo de educación que habrá de darse a sus hijos.

**Artículo 27.-**

1. Toda persona tiene derecho a tomar parte libremente en la vida cultural de la comunidad, a gozar de las artes y a participar en el progreso científico y en los beneficios que de él resulten.

2. Toda persona tiene derecho a la protección de los intereses morales y materiales que le correspondan por razón de las producciones científicas, literarias o artísticas de que sea autora.

**Artículo 28.-** Toda persona tiene derecho a que se establezca un orden social e internacional en el que los derechos y libertades proclamados en esta Declaración se hagan plenamente efectivos.

**Artículo 29.-**

1. Toda persona tiene deberes respecto a la comunidad (...).

2. En el ejercicio de sus derechos y en el disfrute de sus libertades, toda persona estará solamente sujeta a las limitaciones establecidas por la ley con el único fin de asegurar el reconocimiento y el respeto de los derechos y libertades de los demás, y de satisfacer las justas exigencias de la moral, del orden público y del bienestar general en una sociedad democrática.

3. Estos derechos y libertades no podrán, en ningún caso, ser ejercidos en oposición a los propósitos y principios de las Naciones Unidas.

**Artículo 30.-** Nada en esta Declaración podrá interpretarse en el sentido de que confiere derecho alguno al Estado, a un grupo o a una persona, para emprender y desarrollar actividades (...) tendientes a la supresión de cualquiera de los derechos y libertades proclamados en esta Declaración.

“DISTRIBUIDO GRATUITAMENTE POR EL MINISTERIO DE EDUCACIÓN  
PROHIBIDA SU VENTA”