

Secundaria

Kanpuwa nitutu kirika

shawi

Saberes de los pueblos 2 - 2°



PERÚ

Ministerio
de Educación

La ciudadana y el ciudadano que queremos

Desarrolla procesos autónomos de aprendizaje.

Se **reconoce** como persona valiosa y se **identifica** con su cultura en diferentes contextos.

Gestiona proyectos de manera ética.

Propicia la vida en democracia comprendiendo los procesos históricos y sociales.

Interpreta la realidad y **toma** decisiones con conocimientos matemáticos.

Perfil de egreso

Se **comunica** en su lengua materna, en castellano como segunda lengua y en inglés como lengua extranjera.

Indaga y comprende el mundo natural y artificial utilizando conocimientos científicos en diálogo con saberes locales.

Aprovecha responsablemente las tecnologías.

Comprende y aprecia la dimensión espiritual y religiosa.

Aprecia manifestaciones artístico-culturales y **crea** proyectos de arte.

Practica una vida activa y saludable.

Curriculum
N a c i o n a l

Kanpuwa nitutu
kirika





Ministerio de Educación

Dirección General de Educación Básica Alternativa, Interculturalidad Bilingüe
y de Servicios Educativos en el Ámbito Rural

Dirección de Educación Intercultural Bilingüe

Kanpuwa nitutu kirika
Saberes de los pueblos 2 - 2° Secundaria - Shawi

©Ministerio de Educación
Av. De la Arqueología cuadra 2, San Borja
Lima, Perú
Teléfono: 615-5800
www.gob.pe/minedu

Primera edición, 2023
Tiraje: 270 ejemplares
Impreso en agosto 2023

Elaboración de contenido
Manuel Pizango Huiñapi, José Púa Pizango

Revisión lingüística
Manuel Pizango Huiñapi

Asesoría y revisión técnica (Digeibira-DEIB)
María Teresa Lavado Y Fernández

Diseño y diagramación
Mercy Kary Bruno López

Ilustraciones
Archivo DEIB-Digeibira

Cuidado de edición
Genaro Rodrigo Quintero Bendezú

Impreso en Lettera Gráfica S.A.C.
Av. La Arboleda N° 431 – Ate – Lima – Perú
RUC 20507839283

Hecho el Depósito Legal en la Biblioteca Nacional del Perú N° 2023-06941

Todos los derechos reservados. Prohibida la reproducción de este libro por cualquier medio,
total o parcialmente, sin permiso expreso de los editores.
Impreso en el Perú/*Printed in Peru*





Sha'winan

Wa'waru'sa, ihpura kanpita a'chinpeike ya'kunsaramasu ihseke sha'witarankema. Ya'ihpi parihchi nihsha nihsha nananke nunewasupita ihpurawanta nunsarewa', tataru'santa wi'nina a'chintapi nunewasu ama ayatakasumarewe'. A'nahken chini chinihken ya'kanin nunpisupita, a'nahken ihpuraware nuwitapi. Inawatewa kanpuwasu ya'werewa'.

Irahkakeraware piyapiru'sa nahpunin yunkiatuna ya'ipi nu'paruke ma'sharu'sa ya'werinsu tihkimiatusi, na'kun na'kun nararu'sa a'neapi ni'tun ihpura taweriru'sasu chinihken pi'i piikaterin, inami ihpurasu itupi *calentamiento global*. Nahpuatun ihpurasu nararu'sa awimeatuna chiminantapi. Napuatuna yunkimapirinawe kuwachi unputakuwe ni'tun mahshuru'sa nitutuna'piru'sa yunkipi amatatuna nahtanakaisumare'. Kanpu piyapiru'sa nihsha nihsha nananke nunewasupita nituterewa unpuinsuna nihkatewa naniterewa taweri nuyatakasu', ama ahketeware taweri nitapiwachin nahpunin ya'wekasumarewe. Nahpuatun *Dirección de Educación Intercultural Bilingüe* yunkirin kirikake nishitakuwa wa'waru'sa a'chinpeike ya'kunsapisupita nuntatuna nitutakaisumare'.

Kirika nuntumasawatuna tatamahshuru'sa, amipayaru'sa, iyamahshuru'sa, ahpiamahshuru'sa sha'witatuna nahtanku yunkirinsu sha'wichinkenma unpuinta nanitere nihkakasu ama ahketeware taweri nitapikasumarewe'. Nani kikika nunteramakeran manutawatuma yunkiarama taweri acha'ekasumare'. Inamare ihu kanpunanke nishitarai.



A'nunan

Anashi anawaru akurinsu'	7
Wene wa'nawatera	11
Ta'mu wa'nawatera	15
Mayu wa'nawatera	24
Sanapi su'ine pa'sarinsu wa'nawatera	28
U'yapi mahsaresu wa'nawatera	32
Mahki, shinpa inapita irusaresu wa'nawatera	35
Ninunentaresu wa'nawatera	38
Tayurarun ma'sha a'chinsapirinwe'	51
Anahshi kemapi mi'sene niawepisu'	58
A'na ninanua'wa ahkupuru pa'marinsu'	66
Pakuni piyapiru'sa tihkirinsu'	77

Kahtu wi'napiru'sari Kunpanama ushipisu'	87
Irahka shawi piyapiru'sa amana nuntupisu'	97
Nihsha nihsha kañuru'sa nunenakasu'	104
Ya'wan ketewachinpura shihpi kanunanke ninunenesu' ...	114
Sanapi washirun nihpachina natiu u'urinsu'	119
Kahpari nuhkakeran nimiriu ninesu'	124
Ananankeran nimiriu ninesu'	128
Anawahkake ninunenesu'	137
Pi'shiru kankan kañu nahterin	141
Ahtekeran nimiriu ninesu'	145
Sha'wehpatera penaninke ninunenesu'	154



Anashi anawaru akurinsu'

Tatamahshuru'sa irahkakeraware sha'wituna napupi. Tahshi ma'sha ka'nan ninate nararayake wenseaseke anashi we'pachin, nahpuru ku ma'shateranta tehpaaranwe. Nahpuatun, mahshuru'sasu tuhpi: Anashi wekapaiwachinken ama ahketeware ninatekesuwe, a'naruahchin pateke', ku nihpun peike weshimake'. Anashi wekapaipirinkenwe ina awantawatun ninatuwatan, tuhpinankeran we'ii nahtansaran.

Nahpuatun ku nuyawe anashi ya'nutiinpusu. Anashisu nihpirinwe, pinenke senkupi ya'weterin, ina senkupinen nuhtuwaru anawanin; nahpuatun ina ka'nanu'santa imewachina ku naniterin aipitakasu'. Anashi



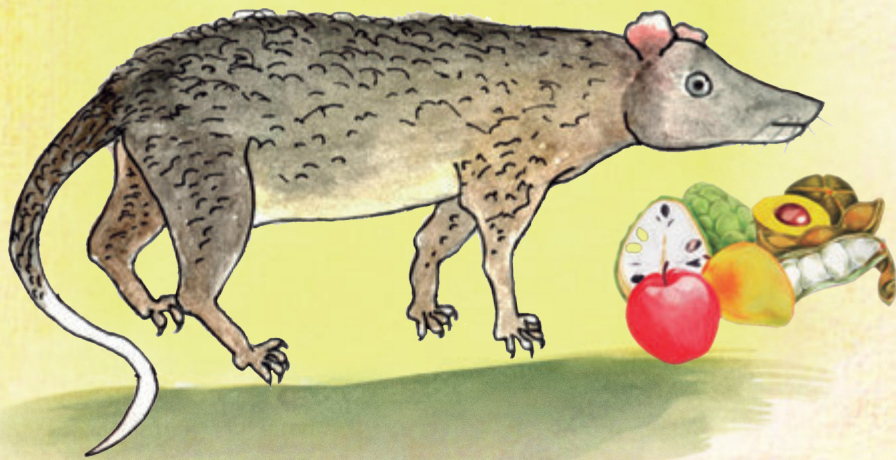


wa'sanawaninsu imesawatun ahke iratupi.
Anishisu niohpirinwe kashinu'sarahchin ka'pirinwe
anawanin ni'tun amirutupi. Nahpuatun ku
nuwantupiwe a'nawitarisu kapakaisu'.

A'nahken piyapi ya'werin anashi tehpaatuna
ka'pi. Tumahken matupi, wa'waru'sa iruri
ya'kuntuwachina, anashi tuma mahsawatuna
inake ya'ipi kahkupi inaran pi'pian u'shitupi.
Inake ahpira ahpira u'shitawachinara
a'naruahchin iruri pahsaterin. Nahpuatun anashi
kenanpachinara tehpaatuna tumahken matupi.

Irahkachachinsu ku ahkete anashi ka'piwe,
ihpurasu kahpa ka'nanu'sa ya'werinwe ni'tun,
anashi teh pawachinara shuru tehparawe tuhsapi.
Yamuraike inaran wankurake ya'wepisupita
pa'pi pa'yatupi. Anashi chinpitupisu wa'washa
a'kawachinara ku sanpaterinwe, anutupirinwe
kumanta ya'paninwe. Tu'tatupike a'napitari
tu'tapirinawe ku ihkiterinwe. Nahpuatun
a'nahken mamaru'sa anashi wa'wina a'kapi.





Wene wa'nawatera

Kanpuwasu ya'werewake nuhtuwaru ya'weterinpuwa, tawerinen nihpachina mahkate kane'. Nihpunawe a'nataweri na'kun na'kun ka'patera yakashihtere'. Nahpuatun ku nuyawe ka'kun kapakasu'. Inapuchin nihpirinwe a'nataweri ku nuyawe wa'nakasu'. We'enpuke unputare wa'nawatera, payumiahchin peinenpu pihpinanpikasumare'.

Nahpuatun a'na taweri unputapi wa'nawachinara napupi: ¿Unpuanta kahsu unputarawe wa'narawe? ¿Ma'cha unpuwatewa pihpikasumare inapuchin wa'narawe nichka? Tuhpi nitutunu'sa. A'na taweri ma'sha unpuate nichimiantuwatera pihpikasumare inapuchin wa'nare'.



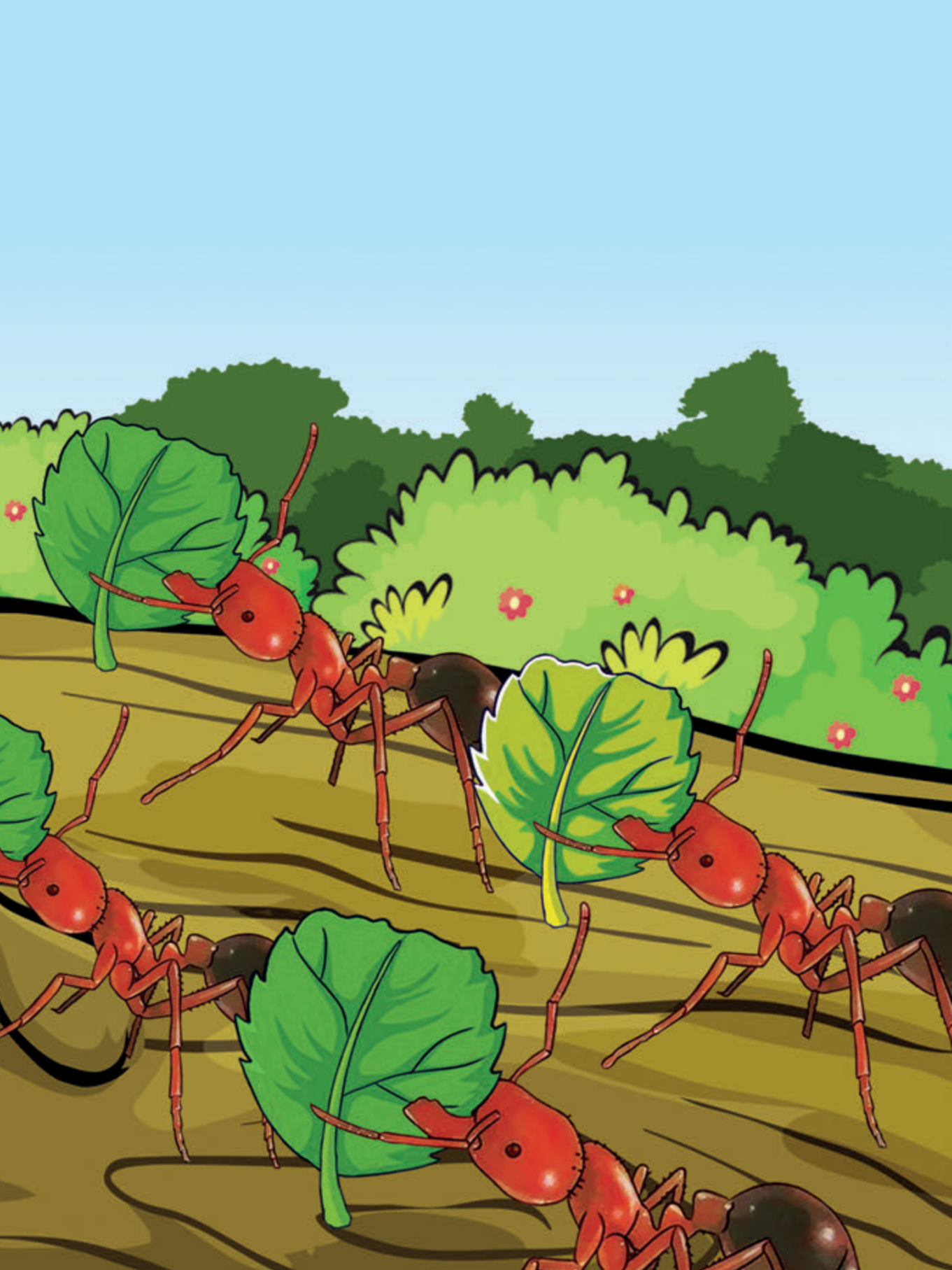


Inapuchin wa'nawatan, wenseintasawatun pake
yanu yuntunsawatun, kepaatun wene'puru
tu'chianke, nuhtuwaru yamuintawachin yanu
uwananteke'. Uwanantapuunchin naputeke:
manuhtun pihpike, pake a'na parihchi, manuhtun
pihpike. Napututun yanu uwanantuwatan,
payumiahchin wene nu'wasarin.

We'enke wene iranen pa'tarin wa'nawatan, inasu
nihspirinwe na'kun sahkatu ya'wetarinken. Ku
chinhken sahkatuwatanwe, ku nanitapunwe
sahkatu tihkikamasu'. Pahkaturu, imiana inawita
pantatarin.

Nahpuatun, inapuchin wa'nawatan, manutawatun
kemupinenpita sha'witeke inawita kahtapainken
manuhtun sahkatu thkike'. Nahpuatun ya'ipi
piyapiru'sa napupi, ku nuyawe wene wa'nakasu
tuhi mahshuru'sa, mamaparu'sa shiinpita
sha'wituwachinara.





Ta'mu wa'nawatera

Tatamahshuru'sasu napupi, we'enpuke tamu pa'yatare wa'nawatera, ana taweri sehtaku'. Sanapi we'enke a'naihchin ta'mu yanpunatun pa'sarin wa'nawachin, su'in chiminakasumare'. Ya'were kemapi inapuchin wa'nawachin sa'in chiminakasumere'. Nahpuatun a'nataweri ta'mu wa'napachinara sehtatuna na'nepi. Inapuwachina shiinmahshuneni iterin inapuchin wa'napatan a'naruahchin wenseintawatun na'pi, shinpa inapita shawiteke'. Inaputuwatan kumanta unpuaranwe, tuhpi mahshuru'sa.

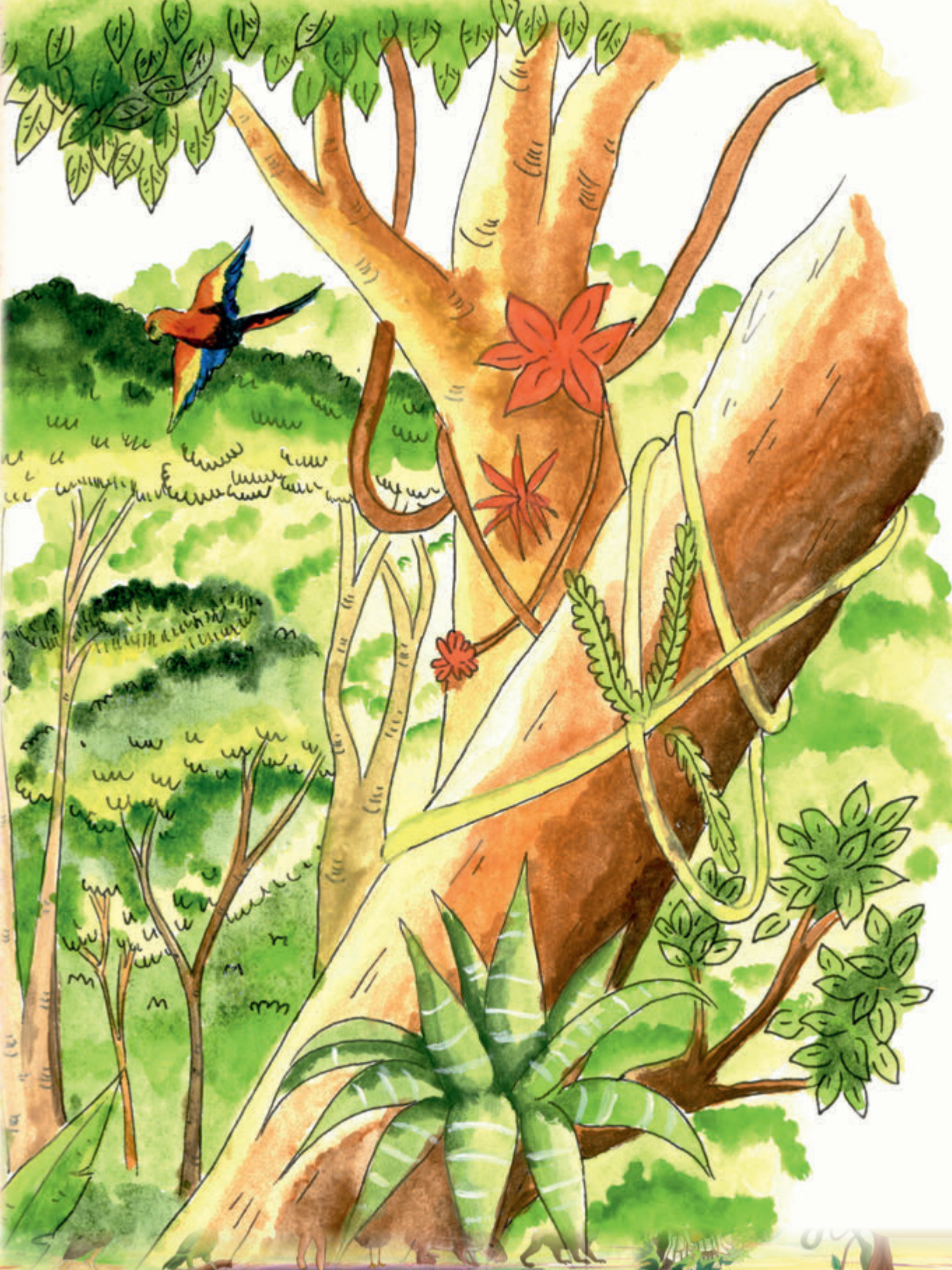
Kahtu ta'mu yanpunatun pa'sapi wa'nawatera, inasu nihpirinwe kahtuenpuchachin ahke paakasumare'. A'nahken tatamahshuru'sa napupi, inapuchin wa'nawatera a'shinpu inaran tatanenpu ma'sha unpuatuna chiminakasumare inapuchin



wa'nare', tuhpi sha'wituwachinpura. Napuatun, inapuchin wa'nawatan, wenseintasawatun pake shinpan sha'witeke'. Inaputuwatan mamaparinken, tataparinken ku ma'sha unpushapiwe'.

A'na taweri chinihken kañu mahpachinpu piyapiru'sa tahkikaisumare nuhtuwaru ta'mu peipite ya'kariya tawi tawirantarin wa'nare'. Inapuchin wa'napatera ku wa'kirinwe kañu mahterin. Nahpuwachina piyapiru'sa na'kun chiminpi. Inapuchin a'nahken wa'napachina a'naruahchin sha'wirin nimiriu nihkatuna u'uhpi ama kañuri tihkikaisumarerwe'. A'nahken nitutunau'sa napupi: Nuhtuwaru ta'mu wentunen nu'teen na'wesapi wa'nawatan, inasu nihpirinwe payumiahchin naman wentarin, tuhpi mahshuru'sa sha'wituna'. Nihsawatun nani tahshiramiachin ta'mu wentunsawatuna pa'pachinara, ina ni'pachinara naman ya'kariterin wentakasu, tuhpi ta'mu ne'peatuna'.





Inaran taantapi tatamahshuru'sa, a'na taweri na'kun sahatu ya'wepirinwe ku ahkete manutuwaterawe, kuwachi naniterewe inahpuchachin tihkikasu'. Nahpuwachina a'na taweri kusharu pawanterinpu'. Ihsu tawerimiahchin kusharu pawantiinpusu nihpachina we'ehpatera atari pi'paterin wa'nare'.

Atari pi'pairun kayuhken nitaran wa'nawatan, payumiahchin kañu mahsarinken. Ya'were, we'enpuke tuhpinan ahkeran pi'pairun nuhtewatera, inasu nihpirinwe tanarutakasumere'. Inapuchin wa'nawatan, chinihken sahkateke kusharu pawantuchiken, tuhpi mahshuru'sa nunatuna'.

Inaran taantapi: Ihpuraware wehshinkasarin wa'nawatan, inasu nihpirinwe na'kun kusharu pawantuwachinken wi'nanpita, wa'wanpita kusharuri pawantuwachina na'netuna nunkarusapi. Tuhpi mamapayaru'sa tataru'sa sha'wituna'.



Inaran taantapi, a'nataweri we'ehpatera nihsha nihsha wa'nare'. Kañukasu nihpachina, sanapi i'nanpirashite pa'sarin wa'nare'. Chinihken kañukasu nihpachina, kunihpun ya'wanakasu nihpachina, sanapi i'nanpira'shitesawatun wekapairinpu'. Nahpuatun mahshuru'sasu napupi: Ya'wanakasu nihpachina, sanapi nuya i'nanpirasawatun kewenaparinpu wa'nare'. Inapuchin wa'nawatan ama intuwateranta pakesuwe, tuhpi mahshuru'sa sha'wituna'.

Inran sha'wiantapi, inapuchin wa'nawatan pake uria chimi munu mahsawatun ina a'petun nipehpateke'. Inaputuwatan kuwachi ya'wanta ya'karisarinkenwe'.

Kahtu sanapi i'nanpira'shitesachin wa'nawatan inasu nihpirinwe ihu tawerimiachin iwateru'sa peinenparinken ya'kunatun ma'sha iwasarinken. Nahpautun mamapayaru'sasu napupi: Inapuchin wa'nawatan ama peikeparinken intuwateranta



patekesuwe'. Intuwateranta yapa'patan,
a'nateranta wa'washa pateke', inariteranta pei
nihkake, tuhpi mamapayaru'sa sha'wituna'.

Sanapi we'enke i'nanpirashitesawatun pa'sarin
wa'nawachin, inasu nihpirinwe pa'yan we'ehtarin,
kemupinen nihpun, wa'win nihpun ma'sha
unpuatun naniterin chiminaku'. Inaran taantapi,
we'enpuke taya kenanpatera, inasu nihpirinwe
chimipi nihkakasu. Inamare taya wa'nare'. Kemapi
nihpu, sanapi nihpun taya tehpaatun nukusarin
wa'nawachin, inasu nihpirinwe payumiahchin
wi'nin, wa'win chiminpachin nukukasumare'.





Nahpuatun, a'na taweri inapuchin wa'napachinara, ahchinpuchin wensewachinara kankan yunkiatuna na'nepi. Su'ine, sa'ine ninuntuwachinara napupi: ĩnsuta kanpusu wa'wanpu chiminaku ni'tun inapuchin we'ehsahre'?, ta'tuna na'nepi.

Taya kenanan ni'tun te'watuchinachin nu'witarin wa'nawatan, inasu nihpirinwe ku yunkiasenkenwe wira chinihken awetarin. Inapuchin wa'nawatan, ni'kena wira awechinken tuhpi mashuru'sa'.

Taya anu'witeran ni'tin imahsarinken wa'nawatan, inasu nihpirinwe ihesu waterimiahchin inimiku ya'wetarinken. Nahpuatun tataru'sasu napupi, taya imahsarinken wa'nawatan a'paiatun irateke', inimiku tu'shiteatenken awechinken. Sanapi nani a'na kemapiri nuntuwachin, ama nuntakamasu yunkikewe, awechinen, tuhpi mahshuru'sa wi'nina penenatuna'.





Mayu wa'nawatera

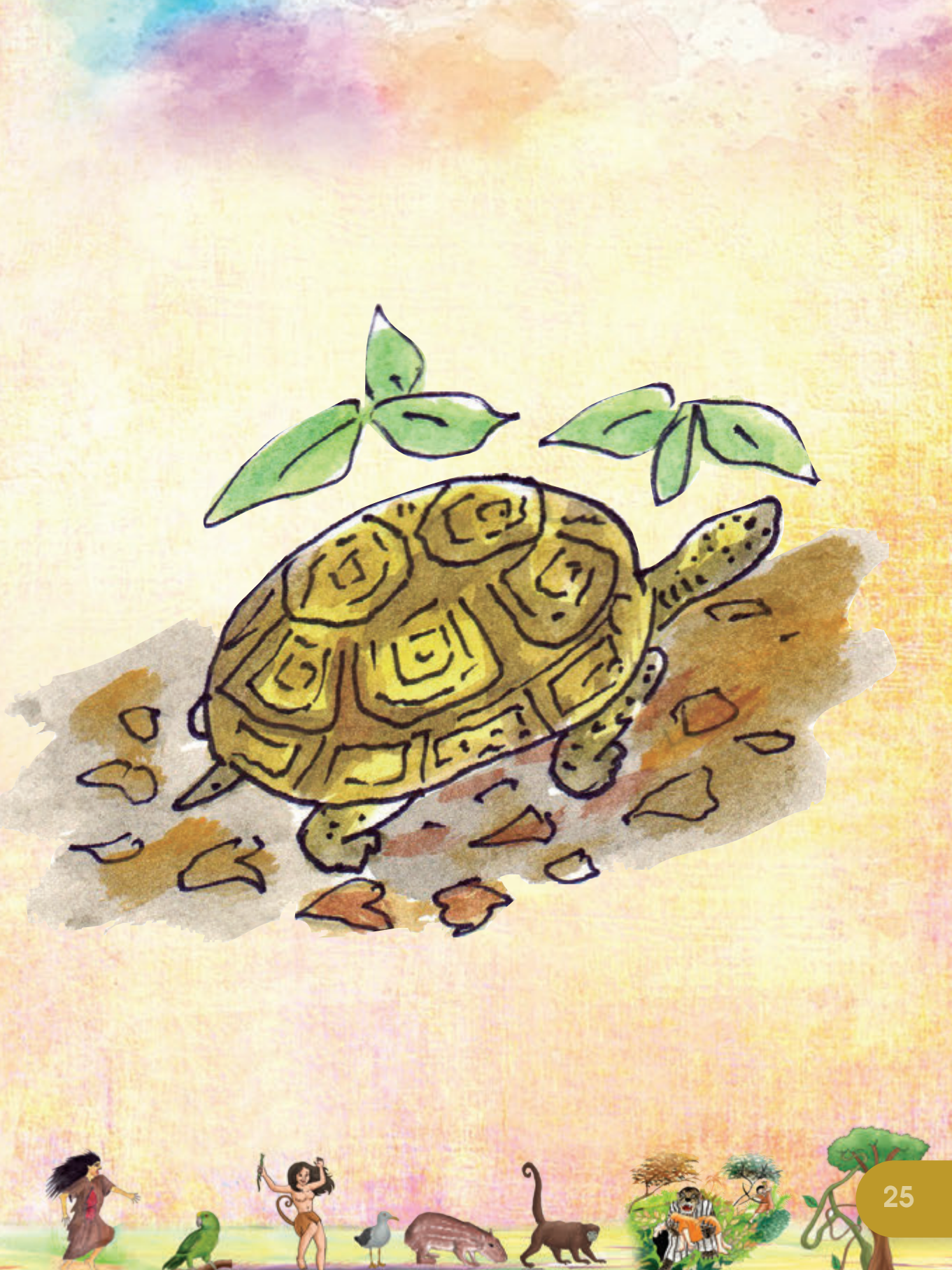
Tatamashuru'su, mapayaru'sasu sha'wituna napupi, tanarutakasumare nihpachina we'empuke mayu kenane wa'nare'.

Mayu kema wa'nawatan, payumiahchin ma'sha pawantarinken, kusharu, kurihki, a'mukamasu inawita pawantarinken, tuhpi nitutunu'sa sha'wipachinara.

Mayu mahsaran wa'nawatan inasu nihpirinwe na'kun sehtakasumare, kemupinenpu chiminpachin na'kun na'nekasumare'. Nahpuatun ku nuyawe mayu mahsaresu wa'nakasu'. Nahpuatun a'na taweri insuteranta mayu mahsarin wa'napachina, sehtatun kankan yunkiatun na'nerin.

Mayusu nihpirinwe a'naruahchin yanunpinterinpu, nihsawatun a'naruahchin ananianteripu'. Nahpuatun wa'washa mayu kankan a'kawatera





a'naruahchin ma'sha yananianterin. Wa'washa inapuchin nihpachina pinen pinen uhsharanmiachin awetere'. Inaputuwatera kuwachi wa'washanta ahkete ma'sha nanianterinwe'. Nihsawatun, mayusu nihpirinwe iwani, wirari, u'nani inawitari a'piterin. Nahpuatun mayu narintuwatera a'naruahchin u'nan tahshisawatun chinihken iwan pa'nin inaran wirarechachin u'nan anuterin.

Chinihkan wira awetawachina, mayupinante a'pesawate inake pehpatuwatera, a'naruahchin wira sanumasawatun kuhpi tunin. Nahpuatun, mamapayaru'sasu mayu ka'pachinara, pinanteen tahpapi. Inake wira pehpatakaisumare'. Inapupuchachin sanapia'waru'sa ihpuraware nenunapunaraiwe ku sha'wipachinaraiw, wira nenunpirin nu'witun chinihkan awetawachina, mayupinante mahsawatuna a'pewachinara, nahpuru wira kuhpi tumarin.





Sanapi su'ine pa'sarinsu wa'nawatera

A'na taweri sanapi we'ehpachina su'ine iratatin wa'narin. Inapuchin wa'napachin, ihisu tawerimiahchin su'in ahke pa'sarin. Ahke su'ini patuwachin wa'kimiachin inaura ya'wesarin. Sanapi ihisu tawerimiachin keyurunakasu nihpachina, nanitashi we'erinke su'ini ahke paterin wa'narin. Inapuchin sanapi wa'nawachina su'in sha'witatun na'nerin. ¿Unpuatunta kasu ahke pateranku wa'narawe? Itatun su'in naneterin.

Amipaya wa'winpita nuntuwachina napurin: We'enpuke su'yanpu ahke peterinpu ni'tun kanpura ya'weate nahshinan mahkate irusaresu wa'nawatera, inasu nihpirinwe ihisu tawerimiahchin su'yanpu ayawachin na'nekasu, tuhpi mamapayaru'sa.





Nahpuinchachin, kemapinta we'enke sa'ine iraterarinkeran, sa'in patawatun a'na sanapi mahsarin wa'nawachin, ihesu tawerimiahchin ina kemapi chiminsarin. Nahpuatun wa'yani shaterin, tuhpi amipayaru'sa.

Kemapi wi'napi nihpachina, a'na taweri wa'narin sanapi nuwanterinsu nuntahrin. Inapuchin wa'nawachin, ku ina sanapi mahsarinwe. Kemapisu nuwantupirinwe, sanapisu ku nuwantarinwe. Nahpuatun we'enke inapuchin wa'narin. Sanapinta we'enke kemapiri pa'pi nuwanterin wa'nawachin, ku ina kemapichachin su'yatarinwe, kemapisu a'na sanapi mahsarin.

Sanapi nihpun, kemapi nihpun we'enke nahpuinsachin ku ninuwantupiwe wa'napachin, a'ninkechin ninuwantatuna nimahsapi.





U'yapi mahsaresu wa'nawatera



U'yapi mahsaresu wa'nawatera, payumiahcin chinhken nanan nahpunin nininsu nahtantakasumare'. Sanapi u'yapi mahsarin wa'napachin, nanan nahtantarin.

Nahpuatun mamapayaru'sa wa'wini sha'wituwachina napurin: ¿Manananta kemasu nahtantamare u'yapi wa'nara?, ¿inta kemasu nahpunin yunkirapiahrinken? Amana wa'wa nahpunin nihkatunwe nuyahsha ya'weke, iterin wa'win nuntatun.

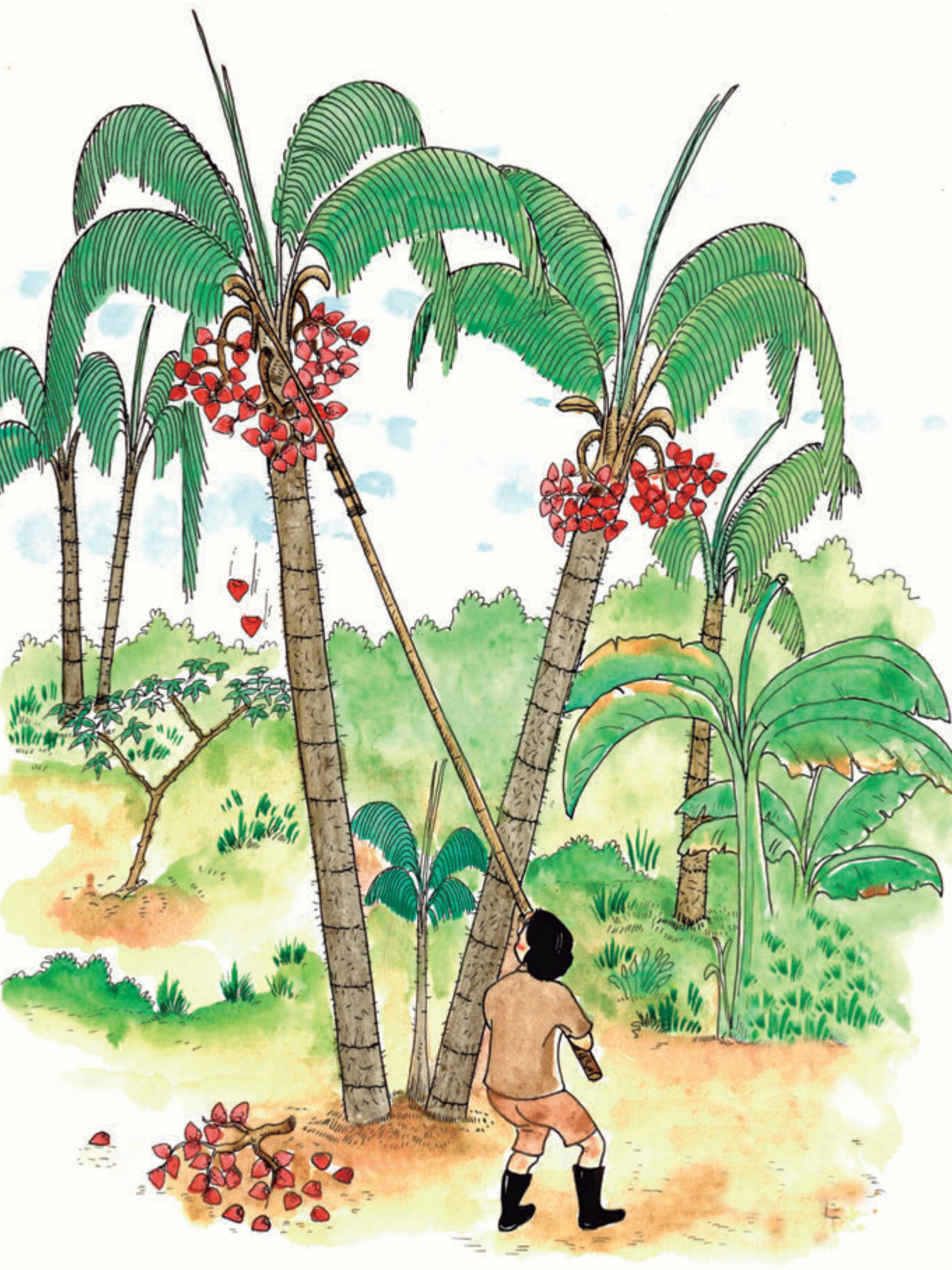
Naputatun wa'win penenin ninutatun ya'wekasumare'. Nahpuatun a'nahken nanu'sa nuya ya'wepi. A'na taweri su'yawachinara nuya su'ine nikepapi.



U'yapi kayarantawachina, tanpawan'santa tumaterantarin. lhchu, suru, tu'ya, tehkerinan, kuwasha, kuwi, ihsen, nu'un inawita tumaterantarin. Nahpuatun nahpuru taweriru'sake tananke pa'chachinara tanpawan mahpinu'sa tehpati. Ni'punawe, nahpuru tawerisu nihpirinwe wanpi aipitarin. Tanan pa'tuwachinara ku tanpawanu'sa mahpin yunkiatuna pa'piwe, ama suhpairi wa'yantakasumarewe'.

Nani u'yapi shitaterantawachina nahpuru u'nan chinihken anutarin. Iseranta nuhtuwaru na'asarin. Nahpuatun tataru'sasu isera na'ahpachina napupi: Nani u'yapi shitaterantarin ni'tun ihpura isera na'arin, tuhpi nunatuna'.





Mahki, shinpa inapita irusaresu wa'nawatera

rahkakeraware mahshuru'sa, mamaparu'sa wa'natupisupita amina sha'witupi inawanta nitutakaisumare'. Nahpatuna ihpurawa sha'wipachinara napupi, a'na taweri we'ehpatera shinpa, mahki, tahkun, shinpira, kehpa, pawa, nahshinan inawita irusare wa'nare'. Inapuchin wa'nawatera, payu kemupinenpu chiminpachina na'nekasumare'. A'nahken inawita irusarin wa'nawachina, wenseintasawatun kankan yunkiatun na'nerin, ċinsuta kasu wi'nawe ma'sha unpuwachin ayatapu? Tenin.

Mahki irusare wa'nawatera, kusharu pawantinusumare'. Shinpa, shinpira, nahshinan inawitasu na'nekasumare'. Kemapi pahpayu ka'sarin wa'nawachin, sanapi kenanatun nuntarin.



Na'kun mahki mahkatun ka'sarin wa'nawachin,
inasau nihpirinwe kemupinen chiminpachin
na'nekasumare'. Ya'were we'enke ahkeran
mahki nuhtuwaru tanunpiarin wa'nawachin,
inasu nihpirinwe a'napita chiminpachin
chimipi nukakasumare'. Nahpuatun
tuhpi ku nuyawe mahki wa'nakasu'.

Ya'were kemapi iminenke shinpa pahkarapiarin
wa'napachin inasu nihpirinwe payumiachin
sanapi mu'kurunsha kenansarin. Nahpuatun
a'nahken shinpa wa'napachinara ku nuwantupiwe
sha'wikaisu. Pahkarike ina yunkiinpichin ira
pa'tahrin sanapi kenanepuchin kankantatun.
Ya'were sanapi shinpa pahkarapiarin wa'napachin
payumiachin kayusarin. Shinpa pa'yatatun
mahkatun ihpusarin wa'napachin payumiahchin
wa'win ihpusarin. Inamare inapuchin wa'nare
tuhpi payaru'sa sha'wipachinara.





Ninunentaresu wa'nawatera

Kanpuwasu ya'werewake kañupatera ninunenatewa ya'werewa'. Nahpuatun a'na taweri wa'nare ninunensaresu'.

Kañumiya mahpachinpura nunenamen nihsawate u'uhpatera a'naruahchin nuyatere'. Ihsuru'pake chinihken suhpai sahkaterin ni'tun penutunu'sa nahpunin yunkiwachinara yashuntatupi. Penutunkeran piyapi kañuwachina, wa'ki kañusarin, ku a'naruahchin nuyatarinwe.

A'na taweri kaña'pi kankan yunkirarinkeran we'ehpachina, pa'paya nuwantun we'erinke wa'yani shawiterin. Piyapipuchi nihsawatun wa'yani ya'nutatun nunenin. Pake tahshiramiachin na'keran shinpan mahsawatun tu'nake inaran akitawatun inake nitunputeke'. Yawe'ehpatan inakechachin nitunputawatun we'ehke, iterin.





Nahpuatun, kaña'pisu wenseitasawatun kemupinen sha'witerin inari shinpan matuwachin ninunenakasumare'. Nahpuatun inake ninunenin ni'tun, tahshisu nunensapi wa'narin. Nahpuatun kahpayatiintapirinwe insekechinsuna inkiterinsu nuya sanuhken nahtanin.

Na'kun piyapiru'sa wa'natatuna kañupikeran nuyatupi. Wa'natate ninunenpatera kuasu nunpinterinpuwe. Inamaresu a'naruahchin nuyatere'. Inapuchin a'nahkensu wa'natupisu yunkiwachinara wenseintasawatuna tananke paatuna nunenamen mahkatuna nimiriu nihkatuna kañupachinara u'uhpi nuyatakaisumare'.

We'enpuke nunensarinenpu wa'nawatera, nuya nuyatere'. Ya'were we'enpuke nuyatere wa'nawatera inasu nihpirinwe ku nuyaterewe', inapurarekeran chimine'.





Inaran taantapi, nahpunin nanan nahtantakasu nihpachina, a'na taweri chi'sare wa'nare'. Piyapi kemari ni'sapiranwe wensesawatun chi'chisarin wa'nawatan, ina piyapi pinuhsarinken. Ku inshateranta sha'witupirinkenwe kemasu nani nitutaran mapiyapisuna pinurinkensu'. Ya'were, we'enke kemasu piya ni'sapirinkenwe chi'chisaran wa'nawatan, mapiyapisuna kenan ina piyapi anunsarinken. Ku kemasu inapuchin nunpiranwe, ina piyapi anunsarinken.

Inaran taantapi, sanapi shu'wi akusarin wa'nawachin, inasu nihpirinwe payumiachin kayukasumare'. Kahtu shu'wi akusharin wa'nawachin, kahtupia'wa kayusarin. Nahpuatun a'nahken sanapi kahtu shu'wi akushatarin wa'nawachina, pa'yanatun tenin: ěMa'ta kasu unpuka'wasu ni'tun kahtu shu'wi akushatarawe wa'narawe? Tenin. Napuwachina, su'ini nihpun, a'shini nihpun naterin: ěaria'! ni'kena kahtupia'wa wa'wantan, itupi.



Ya'were, we'enke shu'wi inapa wenseatun
na'nesahrin wa'nawachin, inasu nihpirinwe
sa'awakasumare inapuchin wa'nasarin.
Sa'awapachin na'nekasumare'.





Inaran taantapi, we'enpuke inantare wa'nawatera, inasu nihpirinwe ahke paakasumare', a'na ninanuke paakasumare'. Yunkurun, chinsha, pa'para, inawita inasaran wa'nawatan, inasu nihpirinwe sanapi nanunmiahchin kenansaran.

A'na kemapi anpiantewanu'sa inanpirinwe, pahkuiterin ni'tun ta'arin wa'nawachin, inasu nihpirinwe sanapi nunterinsu a'na kemapiri mahsarin. A'na taweri we'enke anpiantewanu'sa inanpirinwe tuhpinan pahpanterin wa'nawachin, inasu nihpirinwe sanapi wa'wantapunawe ku mahsarinwe.





Iran taantarin, kañu mahkainpusu nihpachina,
penaninke, ahkawake, nuñaruke pe'isare
wa'nare'. Na'kun piyapi yamusawate
pe'isaresu wa'nawatera, inasu nihpirinwe
ninanuke ya'werewasu inahpuchachin kañu
mahsarinpuwa'. U'wairu, sa'ka kañu inawita inasu
wa'nare'.

Nuhtuwaru sami mahkate nukusaresu
wa'nawatera, inasu nihpirinwe piyapi nuwiteresu
chinhken kañuri manin ni'tun chiminpachin chimipi
nukukasu'. Nahpuatun inapuchin wa'nare, tuhpi
mashuru'sa.

Inaran taatarin we'ehke kawariu ya'mitetawatun
pa'saran wa'nawatan, inasu nihpirinwe
payumiahchin ma'sha yunkiransu ihkantaran.
Inapuchin wa'natuwatera nanitere wa'anpuchin
nihkakasu'. Napuatun kawariuke pasapi
wa'nawachinara nuya kankantupi'. A'chinpeike
ya'kunsawatan, pi'i nitihkiakeware nuya kirika
nitutatun nanpesaran.





Kawariuke pa'sapiranwe, chinihken keparinken ni'tun anutuwatan, inasu nihpirinwe a'chinpeikeran wankupikeran teh pantawatun pihpiaran. Piyapi ya'wanakasu nihpachina, insehkesu ina piyapi ya'werin, ina parichi kuhkuwite yanpunatun pei tawihtherin. Inapuchin ni'pachinara tatamahshuru'sasu tuhpi: Ni'kechi kuhkuwite pei tawihtherin, paku manuhtun i'tepi mahsawatuma a'petuku kunai imeatun ya'wan ta'ain, ya'wanakasu ninutun kuhkuwite nahpuarin, tuhpi mahshuru'sa kuhkuwite ni'pachinara. Nahpuwachina, ananan munu, nuhkate, penanin munu, i'tepi inawita mahsawate a'petate inake pehpatere'. Nahputuwatera ya'wan ahke ta'arin.





Tayurarun ma'sha a'chinsapirinwe'

rahka mamapaya Irihseriyaku
sha'wituwachinkura napurin: “A'na anashi
piyapi nihpun ku sa'atunwe, ihshinpi mahshu
ninin. Inapuchin ya'werahpirinwe, tayura
nuntatun wa'narinsu pihkeran tanan pa'tupirinwe
a'na tanan wankana tanpuke sanapi i'narinsu,
nanpiruwa i'chatupisu kenanatun ninapirinwe'.

Naniwachi pi'i wankurinte nihsapasu a'na
sha'we yanpunimasarinkeran nanpiruwa
se'pake wenseimarin. Inaran a'nanta
yanpunimantarinkeran a'na sha'we
piyurayan wenseimarin. Inakeran kahtu
sha'weru'sa nu'paruke nuwaraimapi.



Nuwaraisapatuna nanu'sa nuyarunsha taranpi.
Inaran ninuntatuna napurapi: — *“Pa'a kaira
nuwa ma'te nuwata'a”*, niitapi. Nahpuruwachi
anashi wina'pirisu ta'arasawatun ainen materin.
Nihsha nihsha taranpirinwe ku a'purinwe,
ni'tun wa'ki nihpachina sanapi tarantawachina
ninuntatuna nimahpi. Inaran ma'sha ni'tuna
ya'wekaisu, wa'washa ya'wekaisu yunkipi.
Inaran anashi wi'napiri peinenke yakemapirinwe
tayura sanapi nanunsu ku nuwanterinwe'.
*“tahpuna ku mamaparin nuwantupirinwe,
pake' pa'matun mama nahtanke nuya
nuwantuwachinku kanta pa'mai”*, iterin.

Tayura sanapi nanuni naputuwachina, anashi
kemapisu nihpirinwe, peike umarawatun a'shin
shawiterin: — *“Inamini mama kahsu tananke nuwa
nuhtuwaru sha'weri a'kirin ni'tun ina ninahpirawe
kahtu sha'we nuwarasawatuna sanapi taranpi
ni'tun a'na sanapi nanun ma'tu sa'ahterawe.*





Kema nuwantuwatan peike kemai.
Inayateranta kanta ka'tainku ya'weatu
nuhkuma'inken”, iterin. Ya'were, tayura
sanapisu pei intunkeran na'pitun nahtanahrin
ina wi'napi anashi payare ninuntupisu'.

Naniwachi anashi wi'napi a'shine ninunterinsu
nitihkituwachina. Anahshi kemapisu tayura
sanapirun peike kepamawachina. Anashipayari
nuyahsha nuntatun naputerin: “Nuya inapuran
wa'wa, u'make wa'wawe su'yateke kahpa kahpa
kankankeran ichiya'wesarinken”, iterin.

Anashipayari naputuwachina su'ine tayurarunsu
ninuntatuna peikaisu, iminakaisu yunkiatuna
a'na une, a'na wika, inapita mahpi. Inaran
nu'pa kunitupi. Inapusawapirinawe nani
i'wapachina a'shin peinenke u'mapi. Inake
kankimasawatuna anashipaya wa'wini

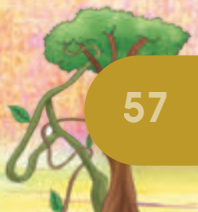




sha'witerin iminakaisu, peikaisu sa'ine
yunkirinsu. Nani tahshiwachina we'ehpiwachi.

Tawerinke ni'pirinawe a'na panka pei
nahshamichain wanirarin. I'warapuchin
pei nihkakaisu yunkiatuna karaihchin nara
mahpirinawe, tahshisu panka pei nani taranin.
Inapuchachin imin nihkakaisumare nu'pa
kinitatuna pi'pian iminatupirinawe, tawerinke
nani panka imin niantarin. Ina tayuraru ma'sha
nihkakasu yunkiyasapirinwe nani ma'sha
nininsu a'naruahchin tihkirin. Inapuchin irahka
anashi kemapiri tayurarun sanapi manin
ni'tun ma'sha nihkakaisu a'chinsapirinwe.
Yayurarun sanapi ma'sha ku sahkaikeran
nihkakasu a'chinsapirinwe, a'shateni teweterin
ni'tun pa'pin ya'werinke pantarin.





Anahshi kemapi mi'sene niawepisu'

rahka anashi sa'ini inapake patuntarin.
Inasu sehtahrin ni'tun suhpuri nunpinterin.
Inaran wihshuri sa'in ya'werinke kepantarin
ni'tun sa'ini pa'pin ihshiike pe'iapun pa'ninsu
peinenke kepamarawatun a'shin iterin: “Mama
mi'separin we'nin”, ituwachina a'shinsu tenin:
“Ayuun..tatarimini wi'sesu ka'sarin”, tenin.
Wi'ninpitanta nunterin ni'tun nuya kankantupi.

Napusawatun wa'win kamairin: Pake
ahpiramiachin tata nu'witu shinpipinen
mahsawatun. Ina wenurawatun uhpurutawatun
u'shiteke'. Nahpurawatun a'na tata shunkinen
mahsawatun inanta keteke', iterin. A'shini
naputuwachina inapuchin nitawatun, penenin:
“tata i'sha inpiitarinke pihtapachinken, tawanke





pihtapachinke ama sanpatekesuwe'. Nani tata shinpiinenke nunenanken, tata shunkinen keteranke” itawatun panka we'ehtake uhkuweterin.

Nani i'warasawasu wiramashusu ihshii parihchike “tahkarin, tahkarin”, terintasarin. Naniwachi kankitasawatun peike ya'kunawatun ime imeterantarin “tahkarin, tahkarin”, tuhsarin mi'sen imeatun. Ma'ta kahsu shinpa shinpa imesarawe. Ahpiramiachin shunkike shinpa pahshutatu shinpa ka'sarawe, tuhsari.

Nahpusawachina wi'nini iterin: —“Mi'separin kankintarin”, itawatun we'ehta i'suwaterin. Sa'ini i'suatuwachina ku sanpayawe anashisu ihtua pahshi, tenin. Ina wirasu ni'sawatun mi'sen pahshita'parin i'sha inpiitarinke pihtapirinwe, anashisu we'ehta ahketeware pahshi tenin. Inaran pen tenentawake pihtapirinwe, anashiisu pen ahketeware







pahshi taantaran. Nani kararu inaputerinke
yachi'chirawe mi'se', iterin ni'tun pake', iterin.

Tananke chichiwachina chi'chinpira we'pi.
Inake a'na yara chinpira, a'na kewan chinpira
keshintarin. Ina chinpiraru'sa ka'sawatun napurin:
Inantun mi'sea'wa. Nahpuatun pawara, yu inapita
inanin ka'parawe tenin. Napurawatun pa'a
mi'sea'wa tanpuke itawatun inake kepaantaran.

Inake kankunsawatun wiramashusu a'na shunki
unkuwiñankeran nininsu a'naterahpu pahsapuchin
ke'ninsu ahkeranchachin te'yananterin. Ina
anashisu pankamirin. Nahpuru anashisu
wihshuri penui a'chinterinsu, sa'ini nu'witu
shinpiپی u'shiterinsu inapita yunkimasawatun,
“ihpura mi'se nuwitarinku” tenin.



Nahpuruwachi mi'sene ina shunkike wenintapirinwe. Anashinta shunki se'kerinkeran “ihtua pahshi, ihtua pahshi”, tuhsarin. Ku mi'sensu manta unputerinwe'. Nihpunawe kahtu shunkiru'sachachin “ihtua wenapu, ihtua wenapu”, tuhsarin. Wirari pu'pin wenintupirinwe mi'sen ku yakaririnwe ni'tun napuri.

Ihpurachasu mi'sea'wa itaranken. Kapuchin kemanta chiniransu ya'weterinke. Nahpuatun ihpurasu sa'ane'ken nuya ya'weatun wi'nanpita nuhkumake', iterin. Inapuchin irahka anashi piyapi nihpun wira wi'nin ma'tun inapuchin nininsu nishitatu sha'witarankema kanpitanta nitutuku'.





A'na ninanua'wa ahkupuru pa'marinsu'

'wamiachin Kih susu Kuruse Taike ya'werinsu nuntatunku sha'witerinkusu kanta sha'wichinkema kanpitanta ihpura ku nitutechateramasuwe nuntatuma nitutatuma a'napitanta sha'wituku nitutatuna ya'we'ina. Inapuchin nituterewasu nisha'witatewa mahshukuru'sa sha'wipisu ama ayatunpuchin niinsuwe.

Ina ihpura nishirarawe: Irahkachi nihka a'na panka Shawi ninanu Taike ya'wepirinwe'. Inasu nihpirinwe Mahchiku itupi, panka ninanuru'sare nahpuinachinpuchin kañariterinsu ya'wepirinwe'. Inake wa'ki ya'weatuna na'kun piyapiru'sa ahketechachin na'arasapirinawe. A'nanayapuchin kañu a'na nu'pakeran kehpi ni'tun nihsha nihsha iiru'sake shawiru'sa ya'wepisu tahkirantapi nahtantupi.





Ina nahtantatuna sehtupí. “Ina kanpuwasu kañu kantiwachinpuwa wi'nanpuwa, sa'anpuwa, kanpuwachachin chiminpatewa tahkiariwa” tuhpi. Napuatuna nani taweri ninuntatuna sehtahpi. “Intuwacha kanpuwasu paatewa kañu patere paya”, ta'tuna sehturechachin ya'werahpi.

Inakeranwachi niyuntunatuna ninuntatuna ninaputupi: “Iyaru'sa, ma'cha kanpuwasu chinihken kañu ya'kariripuwa. Ina kañusuru Muru itupi. Inasu ya'kuntuwachinpuwa, ya'ihpi kanpuwasu tahkirarewa. Ina kañusu nihpirinwe, ku a'nayateranteranta nicha'erinpuwe. Intuwanta ta'apirewe, inahtuwa wa'yanenkeran imatenpu akañurinpu”, niitupi.

Inapuchin ninuntatuna we'epirinawe, a'na kemapisu we'enke a'na piyapiri naputerin: “Ama iyaru'sa sehtukusuwe, se'nu mahsawatuma a'na sh'wira'wa u'shitawatuma, pa'chira'wake uhkuutuku'. Taweririnke nahtanarama, ahkupuru pa'matun inake nunsahpun. Inaran kanpitanta, ina u'uhpatama, ahkupuru pa'mararama”, iterin.



Taweririnke, niyuntunawatuna nisha'witupi:
Inamini iyaru'sa kahsu, we'eweke a'na piyapi
naputerinku: “Ama iyaru'sa sehtukusuwe, se'nu
mahsawatuma a'na sh'wira'wa u'shitawatuma,
pa'chira'wake uhkuutuku'. Taweririnke
nahtanarama, ahkupuru pa'matun inake
nunsahpun. Inaran kanpitanta, ina u'uhpatama,
ahkupuru pa'mararama”, iterin.

Ina nahtanawatuna, tuhpi: “Pa'awa nuhpachi
iyaru'sa inapuchin a'na shu'wira'wa nitawa.
Ina we'ehke wa'naransuchachin nihpachin,
kanpuwanta inapuchin nihkatewa, kañu
ta'ananpiawa”, tuhpi ninuntatuna'.
Napurawatuna, a'na shu'wira'wa se'nu
u'shitawatuna pá'chira'wake uhkuwetupi.
Taweririnke pa'chira'wa unatepirinawe,
i'sharahchin anpuirahrin. Nahpuwachina peratuna,
“shu'wi, shuwi”, itupirinawe. Ina i'sha anpuirinsu
ahkupui, a'paniterin: “kiri kiri, kiri kiri”, tuhsahrin
ahkupui'.





Nahpuwachina, yaihipi niyuntunawatuna
ninuntupi: Ni'kechi shu'wira'wasu se'nu u'shiterewa
ahkupui pa'marin. Nahpuakeware kanpuanta ina
u'uhpatewa, ahkupui pa'mararewa'.

Pa'awa, na'kun se'nu pahsatawatewa, ya'ihpi
iminenpua, peinenpua, iraru'sa tananenke
pa'newasu ta'satawa'. Inakeran kanpuwanta
u'uhpatewa inare'kenpuachachin ahkupui
pa'mararewa", tuhpi.

Napurawatuna, yunkipisuchachin iraru'sa,
iminu'sa, peinena yahihpi se'nuke pa'satupi.
Inaran inawanta ya'ihpi ya'wepisu nahpuchachin
se'nu wenu ayuntupi. Ina wenu ayuntupisu
u'uhsawatuna nu'pipi. Ina wenu se'nu ayuntupisu
u'utuna nu'pipikeranchachin ahkupui pa'mapi.



Taweririnke, naniwachi nu'piri na'wetuwachinara
ya'ihpichachin wenseintapirinawe, nu'pa
ahkupuru ya'ihpi ya'wetupisurechachin,
pe'tawatupisurechachin, ahkupuru pa'mapi.

Nahpuatun ninuntatuna napupi: Ni'kechiwachi
iyaru'sa irahka nu'pa ya'weterewasu
weshimarewa'. Ihpurachasu Muru kañu
weshimarewa. Manuyacha we'etewa
inapuchin nihkatewa a'naru'teke u'marewa'.
Pa'awa kanpuanta ihsuru'teke ma'sha
nihkatewa nanpiawa, tuhpi ninuntatuna'.

Ina ihpura panka sunu, Tai pantarinke. Ina sunusu
Machiku itupi. Panka sunu ni'tun kamutechin
nihpachina “Kuri Kuri” tuhsahrin. I'waraya
nihpachina pari mahshupuchin sunu wankanai
pihpiintawachina, ii aipi waniintarin kenanpi.







Nahpurawatun, Tai piyapiru'sa panka
pihtaru'sa ya'karitapasu mema yu'napuna
pa'pachinara, yunu tahshi nihsapasu Machiku
sunu ahkupui kemapiru'sa, sanapiru'sa
winarahpi. Pihtakepuchin tuntún, pirinan
inapita piwituna nunkarurahpi nahtanpi. Tuken
taweri nihpachina, ñuñu nihpachina yamira
pirinan, panka pirinan, panka tuntún, yamira
tuntún, kanpanan inapita irintupi nahtanpi.

Ihsu nishitu kanpuanta nuntatewa ahketchachin
irahka mahshuru'sa sha'wipisu nitutatewa
a'napitanta sha'witawa mahshunenpua
sha'wipisu ama ayatakasumarewe. Inapuchin
mahshunenpuasu irahkakeraware sha'wipisupita
nisha'witatuna ihpurawanta ku ayaterewawe'.





Pakuni piyapiru'sa tihkirinsu'

rahka tinpu Kunpanama mahshuya taransapatun pe'iapatapirinwe wi'napiru'sari “mamahshuyatanta peike ku ya'weyahpatunwe, pe'inanke wekatun ina inawanta ku nuyaran sami mahshachinachinwe nihsarin”, ta'tuna ahkupui pihkumiitupi.

Nahputupirinawe kahtu kemapiru'sari, “ama mahshuyanta inaputukusuwe pinepachinpuwa”, itatuna ushiipi ni'tun panka pakunkeran acha'erinsu ina ihpura nisha'witawa a'napitanta nitutatuna a'napita sha'witakaisumare'.

Nahpuatun irahka Kunpanamari kahtu kemapiru'sa sha'witerin: Kahsu Kunpanamaku. Ku insunta chinihken nananterawesu



nituterinwe'. Ihpurasu nuya piyapinkema
ni'tun chimitapirawe acha'eramaku ni'keware.
Paku manuhtun samira manamasu ka'ku'.
Inaran shunkapi ma'ma a'nisawatuma paku
inahpa muhtupi nininsuke nahpurupi tahkun
ya'werinsu yunihsawatuna inake nanpeku'
ituwachina, inapuchin kahtu kemapiru'sa nihpi.

Nahpuatun ahkemiachin pa'pirinawe a'na
muhtupi inahpa nininsu kenankunpi. Inake a'na
tahkun ihpuraware yankuhtarin kenankunpi.
Ina tahkun ihpuraware yankuhtarin nahpurupi
nininke nanperapatuna pe'satetupi. Ina tahkun
se'pake pe'satetupike wenseskuntapi. Inake
wenseatuna ninuntupi: Naniwachi iyaya
Kunpanama sha'witerinpusuchachin nine'. Pa'a
ninar'a, ma'ta unpukasumare Kunpanama
chinhken nanantuna'pi naputerinpu', niitupi.





Ninaputasui, anpiantewanu'santa nanperapi:
i'sa, chinsha, pa'para, suchiri, uhkurun, sha'a,
yu'win, yante, yunkurun, winka, panpakuwe,
nihsha nihsha anpiantewanu'sa nanperapi. Inaran
nihsha nihsha inairaru'santa nanperapi. Ina
nihkatuna napupi: “ĕUnpuatunta iyaya nihsha
nihsha anpiatewanu'sa, inairaru'sa nanperapi.
Ma'cha kanpusu nihkari nihka”, niitupi.

Ninaputatuna ninuntapirinawe, naniwachi
i'watupi. Nani pi'i ya'kunapasu ni'pirinawe,
pi'i we'sawasukeran u'kuri, “wensha
wensha, wensha wensha” tenin ni'pi. Inaran
ya'kariamiachin u'kuri, “wensha wensha,
wensha wensha, tahkariin, tahkari terisarin
wira” nahtanpi. Chinihken u'kuritasu, wiraitasu.
Ya'ihpi pi'irute tahshiruri imuterin.

Ina tahshiru wankana, chihken u'kuritarin,
chinihken wiraitarin. Inapuchin nihsasu, chinihken
iwanechachin “weuuhh, weuuhh, shaahh, shaahh”,
tehsarin. Nahpurawachina kemapiru'sasu



ninuntupi: “Ma'wantacha iyaya kanpusu nihsare paya. Ihsupukasumarena ina mahshuya Kunpanamaku teninsu naputerinpu tii”, niitupi.

Nahpuasui, naniwachin nuya tahshirin kuwachi nanitupiwe kenentakaisu'. Nihpunawe chinhken iwanechachin, u'kurirechachin u'nansu ku ta'terinwe'. Naniwachi wa'kichachin u'nanasu, nahtanpirinawe pamasu muhtupi i'shanaru'sa irintarin “shaaa... shaaa..” tehsarin i'shanaru'sa pamatatun.

Naniwachi kahtapini shunka taweri u'naninsu pihkdran kuwachi u'naninwe. Nihpunawe pamarisu panka muhtupi nihpirinwe mentahterin. Inaran tahkun inahpa wanipirinwe inanta se'pahkenkeware nihkantuntarin. Naniwachi u'nan me'tarin nihpunawe pamahsu muhtupi mentahtawatun nararu'sa inahpa wanirinsu mentahterin.





Tahkun inahpa nanirinsu nihpirinwe, inaihchin ku mentahterinwe'. Inake kahtu kemapi, anpiantewanu'sa, inairaru'sa wenseahpupi. Tahshi ni'tun ku nanitupiwe nikenanakaisu. Muhtupi wankana pamahsu shahtaarin. Tahshi ni'tun ku nanitupiwe pama kenanakasu'.

Inake kahtu kemapiru'sa tahshi nihpirinwe wenseatuna tanawachinara ma'ma a'nipisu pi'pian pi'pian ka'sahpi. Ku na'kun ma'ma a'nipisu kapunaraiwe nuya tana nahterin. Inapuchin nihkatuna tahshi wa'ki wenserahpirinawe naniwachi ma'ma a'nipisu pe'yapi. Nahpuatun ninuntupi, “naniwachi ma'ma a'niresu pe'yare'. Ma'ta ihpura kanpusu kapariwachi” niitupi.

Nani wa'ki nihpunchachin tahkun yankuhtarin nanpepisu, naniwachi tahkun kanura nihkunin. Tahshi nihpirinwe tahkun kanura nihpirinwe se'watuna, ma'tuna ka'pi. Ina tahkun kanura massawatuna te'yatupirinawe, ya'kariamiachin i'ke “tu'wain” tenin nahtanpi.



Ina nahtanawatuna: —“Naniwachi iyaya pama winkintumasarin niitupi”. Napuatuna nuyamiachin kankantupi. Inaran naniwachi tahkun yakayasawasu irupi. Nahkeranchachin tahkun te'yaitantapirinawe sakuimiachin “tu'wain” taantarin nahtanpi. “Naniwachi iyara pama winkinteramasarin” niitatuna nuya kankantupi.

Inapuchin nihsahpirinawe, nani wa'ki nihsawasu tahkun nuya kayaterin ni'tun ina iruatuna tuhpi: Yahkun yankuhtawasu nanperesu, naniwachi tahkun kayarin. Nahpuakeraware a'na pi'ipuchin wa'kirare', niitupi ninuntatuna'.

Inaran nahkeranchachin wa'ki nihsapasu, tahkun mahsawatuna te'yatupinawe, “sha'ku” tenin nahtanin. Ina nahtanawatuna nuya kankantupi. Naniwachi iyara pama winkinterin, nahpuatumini nihsharuke tahkun anutatun “sha'ku”, tenin niitupi.

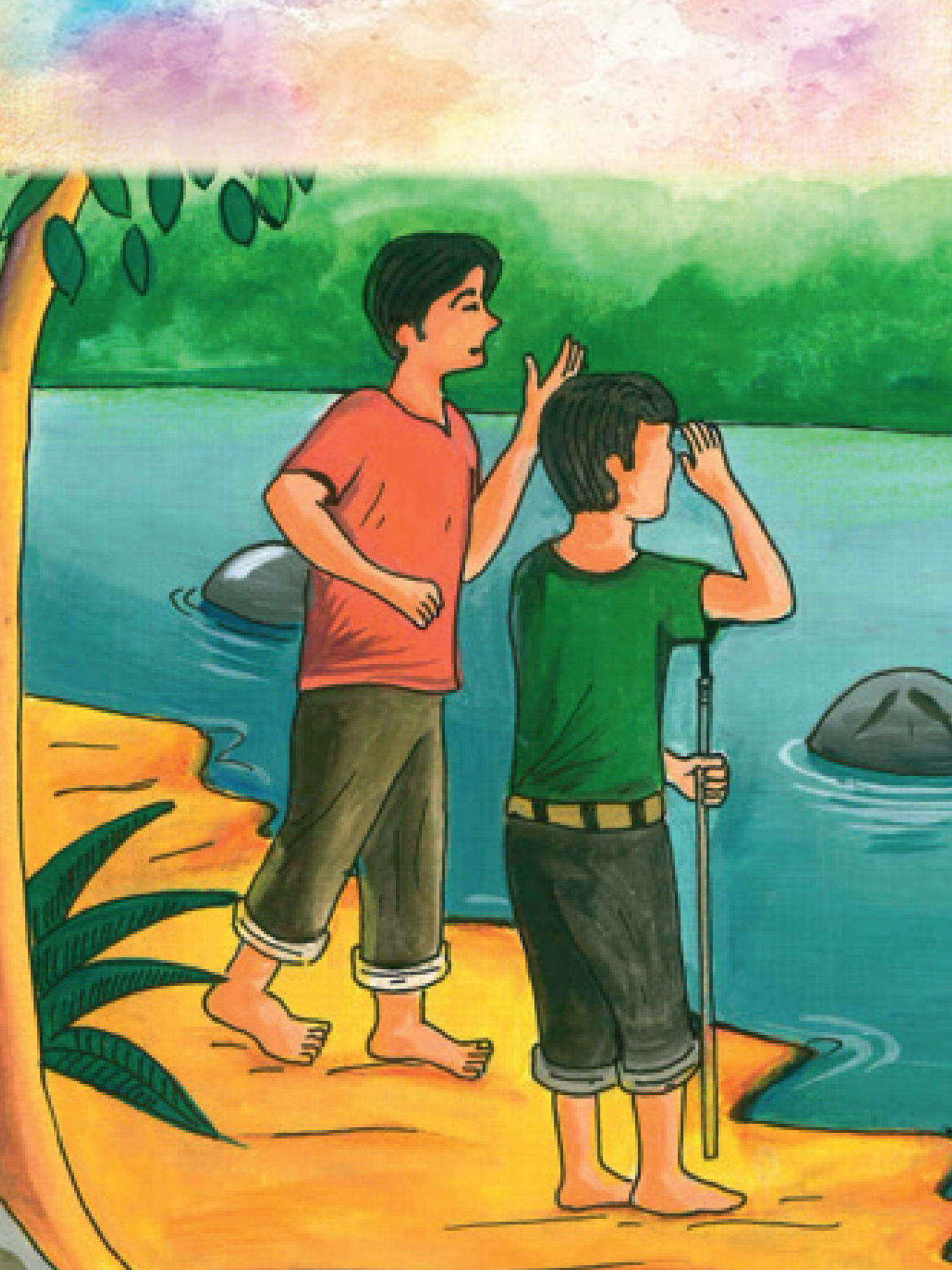


Inapuchin nahtanatuna nuya kankantasui,
a'kayanpuchin suchiri, uhkurun perahkintarin.
Ina nahtanawatuna “aria” naniwachi taweri
ya'karitumara tii? Nanimini taweri ya'kariterin
ni'tun a'kayan perana'piru'sa perahkintapi' ta'tuna
ninuntasui shinsha “tehtetereen... tehtetereen”,
tuhsarin nahtanpi.

Ina nahtanawatuna ni'pirinawe taweri wi'tunterin
kenanpi. Ina ni'sawatuna “naniwachi taweri
wi'tunterin. Ahpirawachi tawerianpitari”,
niitatuna nuya kankantupi. Inapuchin kankantasui
naniwachi tawerianpitupi. Inairaru'santa peratuna
nunkarusapikera yanpunatuna nuya kankantapi.

Nahpuatun kahtu kemapiru'sa tahkunkeran
nuwarapirinawe, nu'pa tumate'ya, ku nara
ya'werinwe'. Nihpunawe uhshakeran uhshakeran
nararu'sa pahputuna nahkeranchachin
na'antapiwachi. Tatamashu sha'witerinkusu
ina kanta nishiterawe. Pa'awa ihsu nishitu
nuntatewa, a'napitanta sha'witawa
inapitanta nitutatuna ya'we'ina.





Kahtu wi'napir'u'sari Kunpanama ushipisu'

rahka mahshukuru'sa sha'wipisu ihpurawanta ya'werahrin. Pa'pinari sha'witupisu nisha'witeratuna ku sha'wipisu ayatupiwe. Ina ihpura kanta nishitarawe. Pa'awa ya'ihpinpuwa ihisu nuntatewa a'napitanta sha'witawa inawanta nitutatuna a'napitanta sha'witanta'ina.

Irahkachachin Kunpanama ihisu nu'pake ya'weapun nihsha nihsha parichi ira iratehrantarin piyapiru'sa penenamare, ma'sha a'chintamare, ma'sha nihkakasumare, atarantamare. Inapitamare Kunpanamasu ihisu nu'pake pa'sahrin piyapiru'sa nuhsuruatun.



Nahpuru tinpu, Kunpanama a'na ira akurin.
Ina ira muhtupiru'sakeran u'marinsu,
ihshii parichi kankumarin. Ina ira pa'tatun
nihsha nihsha ma'sharu'sa ihsuru'teke
ya'werinsu ninin. Nahpurawatun sahkatakasu
piyapiru'sa a'chinterin. Inaran piyapiru'sa
penenin nuya ni'tuna ya'wekaisumare'.

Nahpuapunawe Kunpanamasu a'na taweri
mahshuya taransawatun piyapiru'sa ya'nuterin.
A'na taweri wi'napi taransawatun piyapiru'sa
ya'nuterin. Inaran a'na taweri wa'washa
taransawatun piyapiru'sa ya'nutatun nunterin.

Inapuchin iraterarinkeran a'na taweri
mahshuya taransawatun piyapiru'sa pe'isapike
pa'nin pe'iawatapun. Inake wi'napiru'sari
kenansawatun narintapí: ¿Ma mahshuta isunta
nahpuunin ni'terin? ¿Tuma muhtutukunin?
Naputatauna, wi'napiru'sa tewarasapi.





Wi'napiru'sari yanpirasapirinawe,
tehkarirasaririnawe kunpanamasu ku manta
teninwe'. Sami yamahsapirinwe, uhseretupi.
Inaputatuna wi'napiru'sari tewarasapi.
Na'pirake Kunpanama te'yaratuna, tewarasapi.
Wi'napiru'sari nahputerasapirinawe ku manta
wi'napiru'sa nu'wirinwe'.

Kunpanamasu, nani ahkemiachin pe'ipike
imatapirinwe, a'napita wi'napiru'sari sami
yamahsapirinwe ahkupui muhteen pihkeitupi ni'tun
i'sha u'urin. Inaputatuna wi'napiru'sari tewapi
ni'tun, kahtu kemapiri mahsawatuna ushipi ni'tun
“yusparin” iterin.





Kahtu kemapiru'sari kunpanama ushisawatuna, wi'sapiru'sa naputerin: “Ama mahshuyanta inaputukusuwe pinepachinpua'. Mahshuru'sasu ku narinterewe, ku tehkarirewe. Inahsu nihpirinwe pa'payari a'piterin. Ku kanpitasu mahshutapumawe ni'tun mahshuru'sa tehkarirama, iterin.

Kemapiru'sari ushiwachinara, Kunpanamasu kemapiru'sa nuntatun naputerin: “Ma nuya piyapinkema ni'tun kanpiataasu yachimiitapirawe ushiramaku. Ihpura taweriru'sa na'kun wi'napiru'sa, mahshuru'sa, sanapiru'sa ku nuyawe yunkipi. Nahpuatun yunkirawe, pakunkeran piyapiru'sa ata'wanta'wasu'. Kahsu nihpirinwe Kunpanamaku, na'kun piyapiru'sa nuhsurupirawe, na'kun na'kun piyapiru'sa ya'wepi ku nuyawe yunkipisu ni'tun inaputarawe”, tenin kahtu piyapi nuntatun.



Nahpuatun kanpita kahtu piyapinkema
kahtawaramaku ku chimiiterawe ni'tun kahtu
piyapinkema pakunkeran acha'ehsrankema.
Paku peinemake pa'maku. Nani peinemake
kankumawatama, manutawatuma sami manamasu
a'naruahchin anpirawatuma ka'ku'. Inaran a'naya
a'nayakenma shunka ma'ma a'niku'.

Nani ma'ma a'niramasu a'npiwatama
paku a'na muhtupi inahpa nininsu yuniku'.
Inake a'na tahkun inahpa wanirinsu
yunihsawatuma inake nanpeku iterin.

Nahpuatun kahtu kemapiru'sa sami nuhtuwaru
nu'pirapirinawe, inawasununshirawatuna
peinenake u'marawatuna Kunpanamari
sha'witerinsuchahchin nihpi. Nani sami mahpisu
manutawatuna anpirawatuna ka'pi. Inara
ma'ma shunka ma'ma a'nipisu pi'ihpachina
ina mahsawatuna panka muhtupike pa'pi.





Panka muhtupike kankunpachinara a'na tahkun inahpa wanirinsu kenanpi. Ina kenannawatuna ihesu Kunpanama naputumara ta'tuna inake nanpepi. Inapuchin irahkakeraware mahshuru'sa sha'wipi Kunpanama panku pakun a'parin piyapiru'sa ku nuyawe nanpipi ni'tun atahkiiterinsu sha'wipi. Nahpuatun mahshuru'sa penentuwachinara napupi: —Ama mahshuru'sa narintukusuwe. Mahshuru'sasu payaru'sa narintuwatera pinerinpu. Inapuchin mahshuru'sa, payaru'sa, tataru'sa, mamaru'sa a'kayan wa'waru'sa penenpachinara nuntupi.



Nahpuatun ihpurawanta mahshuru'sa, payaru'sa,
wa'waru'sa a'kayanpuchin penenpachina
inapuchin penenin. Penenatun kankan ayunkirin
nuya yunkimatun ya'wekasumare naputerin.
Inapuchin kanta tatamahshu, mamapaya irajka
sha'witerinkusu ina ihpura sha'witarankema
kanpitanta nitutatuma, wi'nama, wa'wama
penenama nuya yunkiatuna su'suwachina
shawichachin nuya yunkiatuna nanpikaisumare'.



Irahka shawi piyapiru'sa amana nuntupisu'

Pa'a sha'wichinkema kanpitanta ihesu karihka nuntatuma a'napita sha'wituku nituchina. Wa'watapu mamapaya Irihseriya ku'wara chiminyanterasuwe, tahshi nuhpachina nuntuwachinkuira napurin. Irahkachi shawi ninanuke kanpu piyapiru'sa ya'wepisu amana nuntupi.

Shawi ninanu ahkete a'na panka tawan Mashi tawan itupisu, namui muhtupiri nasu nukurarin. Ina tawanke amana ya'werin. Inake Amana ya'weatun pihta ya'karituwachina Shawi ninanuke u'mapi. Kemapiru'sasu tananke ka'nanu'sa yunihpuna pa'pi, pihtamare. Ya'were sanapiru'sasu pihtake u'ukaisumare nahpiterantapi.



Nahpuru sanapiru'sa pihitamare nahpitasui
Amana sanapiru'sa u'mawachinara,
sanapiru'sa nuntupi: “Nahpitarama kai,
kanta wenutawainkema”, itawatun yawira
wenusarin wenu uhpurutamare'. Nahpuachina
shawi sanapiru'sari iterin: “Ama kai kemahsu
wenu tekesuwe. Nuya kaura wenu tarawe”, iterin.

A'na taweri u'machinara Shawi sanapiru's
iminke yapaasui kenankimachinara inawanta
iminke imahtatun sanapiru'sa pahkatupisu
inawanta kahtawatupi. Kinan yahpanpisu, ki'sha
wa'tupisu, ki'sha i'supisu inawanta kahtawatupi.

Inaran peike u'masawatuna ki'sha
pa'murawatun, ki'sha pihchatu pihchatu
itawatun we'ehtake a'yutuwachina inawanta
inake kahtawatupi. Nani ki'sha pi'ihpachina
yapahsatupirinwe, yawenutupirinwe ku
shawi sanapiru'sa nuwantupiwe ni'tun ku
wenutupiwe'. Inasu ku ki'sha wenu piwe.
Ya'wira inawasu yawenutuna napupi.





Amana sanapiru'sa, Shawi sanapiru'sari ku ke'yapiwe, ku inasu kanpu sanapipuchinwe ni'tun inaputupi. Nahpuatun Mashiru panka tawanke panantapi. Amanasu nihpirinwe, Mashiru kanun tawankenta ya'wepi. Inaran pihta taweri u'mawachinara inawanta nansapi.

Amanasu nihpirinwe, pihta taweri werun yanimenrinsuke nichinpitu nichinpitu tuhsawatun tanpa iwa pitenawatun nansarimamarin. Amana u'marachinara, nansanchiru'sa shi'nara nitunpupa'wehsawatuna, yamira pirinan, yamira tuntún inapita pi'nirawatuna nahkapipi. Amanaru'santa nansapunapuchin tawere, tawere ta'tuna ya'karipisu iwahketapi.

Nani pihta na'wepachina Amanaru'santa Mashiru tawan nuniteraruke, Mashiru kanun nuniteraruke panantapi. Inapuchin Amanaru'sa nihsahpi Shawi ninanuke. Ku inanta Shawi ninanukeahchinwe Amana pihta taweri ni'tupiwe. Tai pantarinke, Santa Maria, Warankita inapita ninanuke pihta na'wepachinara inakenta pa'pi ni'tapuna.





Mashiru Tawan nuniteraruke, Mashiru kanun nuniteraruke Amanaru'sa ya'wepi. Inakeran u'mapirinawe, a'na taweri wa'waru'sarahchin ya'werahpi kenankimapi. Nahpuru niterateen se'kumarawatun wa'waru'sa airutupi. Inapuchin wa'waru'sa nitupi ni'tun sha'pitawatuna chiminpi. Inapuchin nihsahpirinawe a'na taweri a'na mahshuyari wa'narin: Tananke, iminke wi'nama paterama'su Amana u'mawachinara, niterateen se'kumarawatun wi'nama airutupi ni'tun tahkirapi.

Ama ahkete wi'nama chinakaisumarewe, kuhshi chimiwite, ni'nira chimiwite inapita Amana ya'werinke te'yatuku'. Inaputuwatama inakeran pihpirawatuna ahke pa'sapi. A'naken kanun parihchi pa'sapi. A'naken muhtupi parihchi pa'sa'pi', iterin we'enke. Ina mahshuya inapuchin wa'narawatun piyapiru'sa shawituwachina. Shawi piyapiru'sasu kushi chimite, ni'nira chimiwite inapita amana ya'werinke te'yatatuna naputupi: Wa'naterenken wa'nateranken, Wa'naterenken wa'nateranken. Muhtupi parihchi, kanun parihchi paatuma ya'weku', itawatuna te'yatupi.



Naputuwatuna, ni'nira chimipite, kuhshi
chimipite te'yatuwachinara inapita chanatawatun
tawan nanichachin na'kun anawanpachina
Amanaru'sa muhten ikitatuna na'nerantapi.
“Ayau ayau, ayau ayau. Ayau ayau, ayau
ayau”, tuhsapi muhte ikitatuna'.

Na'netuna napurapikera tuhpi: Pa'awa
nihpachi yankeatewa, a'na parihchi pa'awa'.
Shawiru'sa shuntasarinenpua ta'a, tuhsapi.
Inaran ninuntapi: ěIntuwata kanpitanta
pa'sarama? Kiyasu kanun nuniteraru ya'wetapui
pa'sarai' ěKanpitapu intuwata pa'sarama?
Kiyasu muhtupi nuniteru ya'wetapui pa'sarai',
tuhsapi na'nepunapuchin ninuntatuna'.

Inapuchin irahka Amana Shawi ninanu ya'kariya
ya'wepinawe, inaran u'matuna kanpuware
pihta taweri ninuntupi. Nihpirinwe ihpurasu
nihsha nihsha parihchi paatuna ya'wepi.
A'nahken kanun nuniteraru ya'wetupi. A'nahken
muhtupi nuniteraru ya'wetupi. Inapuchin
irahka mamapaya Irihseriya sha'witerinke.



Nihsha nihsha kañuru'sa nunenakasu'

rahkaraware mahshuru'sa, mamapayaru'sa
nituninunenakasmare a'chinpachinara
napupi a'chinatuna', ihseke a'naya a'naya
sha'wiarawe. Pumawatera nanpiruwa
nuwanteresu. Irahkarawere kanpuasu ya'werewake
nanpiruwa sha'newasu ya'weterinpuwa.

A'na taweri kañupatera, pumatuwatera,
se'nanpu ikituwatera nanpiruwa mahsawate
ninunenakasu yunkire'. Munuhken
senasawate pa'chike se'muitere, inaran nani
tahshisapasu aipiranke akusate a'petere'.
Inake purunkairi se'kutekasumare'.



Tahshiramiachin nihpachina we'erekeran wenseintasawate ku piyapi nuntarirawe pa'ne nanpiruwa se'muate pachike akuresu mahkunsawate pi'pian u'ure, inaran pumateresu ahpira ahpira pahshitere'. Nani tahshiraya inaputere, inaputare nani puma pa'mawachina nahpuruware tanawitere'.

Inaran taantapi, sanapiru'sa nuwanpirake ninunenpisu'. Sanapiru'santa tahparunena ikituwachinara, a'na taweri i'shapuchin tahparunenenkeran we'shimawachina, tahshiramiachin wenseintasawatuna pa'pi nanpiruwa munu mahkapuna. Shunka munu senasawatuna pa'chike se'mupi, inaputawatuna tahshi nihpachina aipiranke imutawatuna akupi, inake purunkairi se'kuterin tawerianpiterin.





Nahpuwachina a'ka'yan nihsapasu sanapisu wenseitasawatun inake nuyasha nipa'murin. Inake nani tahshiraya ninunenin nuyatakeware'. Sanapi inapuwachina ku naniterinwen uhsha nihkakasu. Inake ninunensapunawe ku na'tuwachinwe ku unpuruteranta nuyaterinwe. Nisawatun ku kehken ma'sha pe'pesarinwe.

Inaran taantaran, imuwatera nanpiruwake ninunenesu'. Imui kañu mahpchinpura, nanpiruwa kara nimu mahsawate i'sha aunpiitawate inake a'itere, nani wa'kimiachin nihsapasu a'pisawaate weyai weyai nihsapasu u'ure'. Tahshiramiachin u'ure inaran i'wayara nihsapasu nahkeranchachin u'uantare'. Nani sanutuwachinpura nahpuruware tanawitere'.

Inapuchachin kankan kañu mahpachinpura, nanpiruwa munu masawate a'itate u'ure. Kankan shinpipi ya'wepachina ina ayuntawate



inapitare u'uhpatera a'naruachin sanutumarinpu'.
Inaran taantaran, ya'pira kañu mahpachinpura
napiruwa numuke ninunenesu'.

Irahka kanpu piyapiru'sasu ya'pira kañuri
mahpachina ku nimiru pa'anakaisu yunkipiwe.
Nanpiruwa kanu munu nininsu mahsawatuna
pa'chike i'sha ta'pansawatuna inake
akuitupi, inaran aipiranke atawerianpitupi,
nani taweriwachina mahsawatuna inake
nuyasha nipa'murayapi, tahshiramiachin
naran i'waraya nihsapasu nipa'murayapi.
Inake nipa'murayawatera kuwachi pi'ihke
pihpiwe', ku nuhka ka'newe', ku na'kun
yamura ka'newe', ku pensha ya'karirewe'.

Inaran taantaran, yawa'tan a'tentuwachinpura
nanpiruwake ninunenesu'. Yawa'tan
a'tentuwachinpura nanpiruwa nihterinsu
mahsawate nuya se'numusawate inake



nipashitere, inaputate na'kurumiachin
nipashitere, nani pi'ñuhteresu yanimawachina
nahpuruware nanapiterewawachi.

Inake nipashituwatera kuwachi amarewe
ama a'naruachin sukikasumarewe'. I'shari
ma'kutuwachina kuwachi a'naruachin
nuyaterewe'. Nisawatun nuhka, aruse, shi'shi,
sami natewan nihsapasu, ka'nanu'sa natewan
nihsapasu, wihtuna'pi inapita kuwachi
ka'newe ama u'yutamarewe'. Yawa'tan
a'tentuwachinpura samihtera'wa kankatupinan
inasaa ka'ne'. Inasu nihpirinwe ku u'yuterinwe.

Inaran taantaran, tewe kañu mahpachinpura
nanpiruwake ninunenesu'. Irahkachachinsu
nihpirinwe piyapiru'sa tewehtuwachinara ku
warumasiake nimiriu pa'anatuna kapatuna
nuyatupiwe'. Tewehtuwachinara napiruwa
munuhken a'naterahpu mahsawatuna a'imetupi,





nani wa'ki unpituwachina a'pisawatuna
inawachi u'uhpi. Inaputatuna tapahken
nihpirinwen tahshiraya tahshiraya u'utuna
shunka a'naterahpu taweri ananipi.

Ina u'upachinara atari, kuhshi, uwaka inawita
ku ka'piwe, nihsawatun ku tumahkenteranta
ka'piwe', ama nahkeranchachin tewe
kañuri ayantumantamarewe'.

Inaran taantarin, piyapi ainen anutawachina
shihpi nuwanteresu'. Kanpuwasu ya'werewake
nuhtuwaru shihpi ya'werin, kanunan, a'shinan
inawita tawirawiterinpuwa ya'werewa'.

Ainenpu nuwatatun sukimuhtusawatera,
tahshiramiachin wensesawate ku wenu
u'uhpurirawe saweni mahsawate pa'ne shihpi
kanunan yunite itehken uhkuikasumare'. Nani



kenanpatera wayunsawate nuya ni'sawate
pi'i we'sapaeran inaran pi'i ya'kunsapaeran,
wanipasawate nuntere', inake sha'witate itere':
Kanta kemahpuchin tarihchin tarihchin ainch
itarekeran kanuite nininsu uhkuire', inaputate
na'kun yuntusawate inara pa'musawate
pahsatere'.

Nuya pahsatawate inake nipashimuhtutere.
Nahpuwatera a'na ya'ipi taweri kuwachi amarewe,
tahshiware nani nuya se'kutewachinpura
nahpuruware amarewachi. Nani taweri inaputate
shunka taweri ananire'.





Ya'wan ketewachinpura shihpi kanunanke ninunenesu'

rahka a'na piyapi tanpunenke pantaatun ma'sha yunikasu yunkirin. Nahpuatun irahpa mahsawatun tanpunenke'pa pantasapirinwe, wankupi shihpi shitaterinsu kiramani ka'sarin kenankuntarin. Nahpuatun kunitawatun kiranman inanamare pa'sapirinwe, ku kenanatanwe na'shipi'pihshachin shii'naterin. Piyapisu pa'yanenke yaituhsawatun ahke niisawatun irake'pa pahshiteintasawatun nahtanpirinwe nuhtuwaru muhturupuchin taratawatun a'naruachin irake'pa nite'yatiintarin.

Ina ni'sawatun irahpa nuya se'kesawatun irata'atapirinwe nashiri ihkantatun keterin.





Nahpuwachina, chinihke kankantiintasawatun mahshuru'sa sha'wipisu makesuna ya'wan ketewachinpura ninunenesu, ina yunkisawatun pa'nin shihpi nanunan nininsu namenen nihshitetawatun yakinen materin. Inake pashitawatun shunpi kepasarinsu uhkuisawatun ya'wan keteana tunputerin. Inaran yunkiantapirinwe, iyainta nahterin tuhpisu yunkimarin. Nahpuatun imirinke iyasawatun u'urin.

Inaputerin ni'tun amasha nuyamiachin sanutumarin nahtanpachina ya'werinke kankimarin.

Nanhpuatun irahka mahshuru'sasu sha'wituna napupi, ya'wanawatama paku an'naruachin



shihpi kanunan yunihsasawatuma namenen
nihshitawatuma yakinen matuku', inake
ya'waana nuya pahshitawatuma nuya tunputuku',
ina nahterin tuhpi mashuru'sa sha'wituna.

Piyapi ya'wanana'pi nihcpachina ama
ahketechachin nihkamarewe, ama puma
pankatamarewe kuwachi kayuruni ya'karirinwe,
ku nunkarupike ya'werinwe, ku peen
ya'karirinwe, kemupinenpita ku inateranta
nuhka ka'piwe. Ahketechachin nisawachina
nahkeranchachin shihpi kanunan maantasawate
ina yakinenkechachin pahshitaantare'. Inaputate
tahshiraya tahshiraya pahshitere nuyatakeware'.





Sanapi washirun nihpachina natiu u'urinsu'

Sanapi washirun nihpunawe ku nuyahsha na'tatunwe kañupachin, a'naruachin natiu iwasawate, na'kunmiachin yuntunsawasate tu'nare', inaran a'itawate wenukai wenukai u'shitere. Ina ahpira ahpira u'shitawatera a'naruahchin nuyaterin. Ya'were ku inaputuwaterawe chinihken sapsawatun inaran wa'yantawatun naniterin chiminakasu'. Irahka mahshuru'sa sha'wituna napupi: Natusu nihpirinwe wa'yanen ya'weterin, piyapichahchin nihpunawe nuhtuwatu shinerateen ya'weterin. Nahpuatun kañuwatera, a'na taweri muhtu ikituwatera, iru mahpachinpura natiu mahsawate u'karire'.

Nihsawatun, a'na taweri piyapi yu'namen ikitatun chi'chiipachina, natiu mahsawate tu'nasawate ina u'shitere', nihpunawe pi'pian pi'pian u'shitere,



ama na'kun u'uhpatun anpi kankanamarewe'.
Tatamashuru'sasu, mamapayaru'sasu natiu
mahsawatuna tu'napi inaran puteriake
ta'pansawatuna nu'pake pa'pitupi. Nani kanchise
taweri nihsapasu uhkuisawatuna ahchinpuchin
nihsapasu u'uhkintapi. Ina u'uhsawatuna
a'naruahchin i'ke pa'pi amapuna. Ya'were ku
amapachinaraiwe natiu wa'yani pinewachina
a'naruachin akatupi, inamare natiu u'uhpachina
nani taweriya a'kayanpuchin amapi.

Nahpuatun a'nahken ina u'utuna ku ikirupiwe,
ku tuhtuwite ikihtupiwe. Nahpuatuna
mamapayaru'santa ku pirake pahkeatuna
pa'piwe'. Natiu u'uhpachinara kuwachi
nuhka, yamura inawita ka'piwe'.



Inaran taantapi, ama nate ikitamarewe natiu u'ure'. Nate ikituwatera natiu pahsatawate insehinsuna nani pe'turinqu inataechachin pu'mutere', wa'kimiachin nihsapasu nuhtuwaru pi'karinqu, ina nihpirinwe ta'tate awantere'. Ahpira ahpira natiu pu'mutuwatera sanumantarinwachi. Ihkin pi'katerin ni'tun ka'chura'wapuchin nateanake ya'werinsu chiminin. Ya'were ku inaputuwaterawe, nate pe'yarantasawatun ya'ipi pe'yaratewachinapura kanpunta nukiratetere'.

Inapuchachin, iru mahpachinapura natiu pahsatawate u'karire'. Inaputuwatera a'naruachin irunta na'weterinqu, kuwachi sapuanterewe'. Nahpuatun iru mahpachinken ama natiu te'watekewe', a'naruachin natiu mahsawatun pahsatatun u'karike'.

Inaran taantapi, ta'tawatera natiuke nuyateresu. Piyapi ta'tawachina na'keran natiu mahsawate pahsatare', nani tumaruhshin pahsatuwatera ayanihsawate inake nuyasha pa'pianatere'.



Na'kunmiachin akutawate me'nete mahsawate inake tunputere'. Natiuke tunputuwatera nuhka, yamura, akiruwa, miyuhki, tu'wana, wa'se, warahte, inawita kuwachi ka'piwe, ama ahkete nihkamarewe'. Mahshusu nihpachina ku nihpun payasu nihpachina ku uhsha nihpiwe.

Ta'tamaresu nihpachina a'na yuhkipuchin natiu u'uhpi, nihsawatun ku ketetun ka'piwe, ku main wenu u'uhpiwe. Nani tahshiraya natiu u'uhpachinara inaran nuya na'tuwachinara nahpuruware nuyatupi. Ya'were ku nuya na'tuwachinaraiwe ku a'naruahchin nuyatupiwe'.





Kahpari nuhkakeran nimiriu ninesu'

Na'kun na'kun pisu ya'wetuwachinpura kahpari nuhka mahsawate, ya'pirin inkitawate inaran peenke awenukatawate nipahshiraterere. Insechinsuna pisu pihpiterinpu inataechachin ya'ipia pahshitere'. Nani taweria inaputuwatera a'naruachin pisu inkire'. Nahpurawate kuwachi kusharu tumatun ka'newe, ku pi'i nahtanewe'.

A'nahken sanapi wa'wawan nihpachina shu'shun en ikitawatun panka pumaterin. Nituhtuna'pisu nihpachin kahpari nuhka werunen mahsawatun a'imetawatun inake ahpira ahpira nipa'musarin ama ahketchachin pumatamarewe'.





Ku inaputuwachinwe, puma nuhpuitawatun naniterin nuwarutakasu. Inaupachin naniterin sanapi kahpari nuhka werunen senasawatun, inaran pahsatawatun inakechachin nipahshitakasu'. Nihpunawe inasu nihpirinwen ikinmiachin.

Inapuchachin yawatan a'tentuwachinpura, kahpari nuhka mahsawate nuya pahsatawate inake ya'pia pahshitere. Inputuwatera kuwachi nuhka ka'newe', ku main wenu u'urewe'.

Kankanenpunta ikituwatera kahpari nuhka werunen senasawate ayanimere', inara nuyahsha ninutawate wa'yanen perahtawate sha'witere nunenainpusumare, inaran nipahshikankantere. Nani nipahshituwatera pi'i ya'kunsapasu parihchi ku'ianke te'yaterewachi ama wa'waru'sari ya'kariatun ahchitamarewe'. Nani yawe'ehpatera inaputaantare'.





Ananankeran nimiriu ninesu'

Tatamahshu a'chinatun napurin, piyapi kankanen ikitatun ku awantuwachinwe, ananan itehken iwasawatun munuhkenechachin a'itawatun wenukai wenukai nihsapasu keteke u'uin. Inapitawatun sha'witeke wa'waru'sa ama nunkaruinawe, ama ananan wa'yaneni ahkete nitamarewe. Wa'kimiachin nihsapasu nuhtuwaru unkasawatun sanutumasarin. Inaputapiranwe ku unkatuwachinwe, inasu nihprinwe nani wa'yaneni paterin, inapuwachinsu ma'sha unpukasu ya'werin.

Suhpaikeran kañuwachin, na'keran ananan uhkuisawatun, tanpuke kañapi kepasawatun inake ananan u'shitawatun a'paike'.





Kañapi ananan u'uhpachina nu'pitawatun ananan wa'yanen kenanterin, inake kanintun kanintun yankuru'sapuchin a'pianawanin kenanin. Nuyatakasu nihpachina inake wa'yani nunenin a'naruahchin kaña'pi nuyaterin.

Kañapi nunensawatera ku wenu u'urewe, ku kaña'piteranta wenu u'urinwe, inanta nihpirinwe a'nipisachin u'shitere'. Nani nuyatuwachina peike kentarewachi, nihpunawe ku a'naruachin wenu u'urinwe. Nani nuyaterinsu pihkeran a'ka'yan wenseatun nani taweriya amarin ama akatamarewe'. Ananan pinewachinpura a'naruahchin akatate wirihtere'.

Inaran taantarin, miyuhki wihpachinpura ananan akuteresu'. Piyapi miyuhkiri wininkeran nuwarutawachin, pake na'keran ananan iwasawatun iwike inaran akirutawatun inake pa'pianatawatun tunputeke'. Ama nahpuapunawe a'naruahchin i'shiritekesuwe'. Anananke nunenpatera ku nuhka a'karewe, nunentuna'pinta





ku nuhka ka'ninwe, ku yamura ka'ninwe, ku wenu main u'urinwe. Nani nuyatuwachina, ananan iwisawatun munuhkenpitare a'iterin inaran puteriake pu'musawatun nu'paruke pa'piterin, nani a'na semanapuchin nihsapasu uhkuisawatun nani tashiraya a'ka'yan u'uhkintarin. Nahpuatuna kanpu piyapiru'sasu ku sanpate taranpiwe'.

Inaran taantarin, ananan nuneninpusu'. Piyapi na'kun na'kun te'narin ya'kunterin ni'tun kañupachina, a'kayan wenseintasawate ku wenu u'urirawe pa'ne tananke ananan uhkuuari.



Nani ananan kenankunpatera ku chinihken iratarirawe uhshakeran ya'karisawate inaran amuru se'tamusawate su'na su'na tarekeran a'shinen nahtansawate a'naruahchin uhkuire'. Inaputate na'kun uhkuire, nani kahtu shunka itepuchin uhkuipatera peike kemasawate iwire inaran a'itawate kaña'pi keterewachi u'ukasumare'. Inaputate nani taweri u'shitere'.

Muhtu ikitate kañupatera inamarenta ananan nahterin. Iwisawate u'karire', inaran i'shake shipitawate nikahkure'. Inaputuwatera a'naruachin muhtu ikitaresu sanutumarinpu'. Kuwi inkikamare ananan nuwantuwatera, ihpuraware yuhki pihpintasapasu na'keran werunen mahsawate tu'nare', inaran ne'meterinke se'shiisawate nu'wihken u'urewachi. Iru mahpachinpura inamarenta ananan u'ure'. Ina u'uhpatera a'naruachin iru inkire'.

Iru ya'kuntuwachinpura inamarenta ananan uhkuirawate munuhkenpitare a'itawate tahshira tahshira u'ure, inake a'naruachin na'weterinpu'.





Atari kañu mahtatun atari tihkisawachin, ananan
iwisawatun inanahpuchachin atari u'shiteke'.
Inaran na'kun munuhken mahsawatun a'peke',
kunaike ya'ipi pei atawihteke atumuntatun'.
Nahputuwatan atari kañunta a'naruahchin
tawesarin.

Wa'washa nituhtuna'pi nihkaku
nuwantuwachinara, nani yuhki minkuantapasu
na'keran ananan nuntawatuna iwipi, munuhken
mahpi. Pei ya'kari kentasawatuna inake a'itupi,
nani a'itawatuna amasha te'naisapasu wa'washa
amatupi inaran u'shitupi.

Nahpuatun wa'washa su'susawatun
wi'napituwachin, sanapia'wanta nanuntuwachin
nituhtuna'pi nihsarin. Nihsawatun ku
sanpate nihsarinwe. Inkarisuna u'shiterin ina
piyapinta nihpirinwe ku nahpinantaranwe
ama wi'napi, sanapi tapikasumarewe'.





Anawahkake ninunenesu'

Sanapi washirun kañupachina, nani a'na semanatapasu anawahka senasawate a'imunutere', inaran nani i'waraya nihsapasu washirun aipiranke kepamasawate amatere'. Inaputuwatera sanapi ku kañurinwe. Inakechachin wa'wina'wanta amatere.

Wa'wina'wasu amatakasu nihpachina, imuhturate mahsawate peenke a'pere, nani kewahshin nihsapasu a'pisawate anawahkaike te'yaitere'. Ina tumuntapake wa'wina mahsawate pehpatere'. Nahpuru wa'wina na'netun shura tuhpirinwe ina awantawate pehpatere'. Inaputuwatera wa'wina ku kañurinwe.



Inake pehpatapikera, nani kara taweri
nihsapasu, nihsha nihsha nara munuru'sa
mahsawatuna a'imetupi inaran imuhtu
a'pesawatuna pu'muitupi, inaran nani te'nai
nihsapasu wa'wina mahsawatuna amatupi.
Inawinatamare anawahka neweterinpu.
Ya'werewake ihpurawanta anawahka ya'werin.

Wa'wina na'kun na'kun na'netun
imerinen pumatuwachina, anawahka
mahsawate inake imerin pahshitere'.

A'nahken piyapi ku yuse imahpisupitawe, nani
wa'washa wa'watuwachina wa'yani yakemarurin.
Nahpuwachina wa'winanta ahpira ahpira na'nerin.

Nitutuna'pisu a'shin nihpachina a'naruahchin
anawahka mahsawatun ina su'nasawatun
aimeterin, inaran inakechachin ya'ipi pahshiterin.
Nahpuruware a'naruachin wa'wina tunamarin.





Chinutunkenpunta kañuwatera, a'na taweri
kankanenpu ikihtuwatera anawahka mahsawate
nipahshikankantere', inaran pi'pian u'ure.
Sapusawate muhtu ikituwatera inaputerechachin.
Nahpuru a'naruahchin muhtenpu sanuterinpu'.

A'nahke sanapi tahparunen ikituwachina
anawahka mahsawatun a'imetawatun u'rurin.
Ina u'uhpachina sanutumarin nahtanin.

A'naruahchin wa'washa wanikamare anawahka
mahsawate peenke awasawate inake pahshi
tu'tuwitere. Nani taweri Inaputuwatera
a'naruahchin wa'washa wanitun iraterin.



Pi'shiru kankan kañu nahterin

rahkakeraware kankan kañu mahtupirinwe pi'shiru munuke nunenamen nihkate u'ure'm tuhpi ihpurawanta tatamahshuru'sa mamapayaru'sa. Kankan kañu mahpachinpara anawaka mahsawate a'imetawate weyai weyai u'ure, inake a'naruachin pahsaterinpu'. Nahpuatun ihpurawanta iminke sha'ne. Pi'shirusu nihpirinwe ku a'siantemareahchinwe, inasu nihpirinwe kañuwatera nimiru nihkate u'ure.

Sanapi wa'wa ikihtatun ku naniterinwe waikasu nihpachin, pi'shiru yanku munuhkenechachin mahsawatun a'itawatun keteke u'uin. Ina u'uhpachin tahparunen amahshamiachin pankatuwachin wa'washanta pihpisarin.



Nahpuatun a'na taweri a'nahken sanapi wa'wa
ikitupirinwe ku ina u'shituwachinaraiwe, chiminin.

Inaran taanpi, sha'we pihpituwachinpura
pi'shirurayake nunenesu'. Sha'we iteresu
pihpituwachinpura pi'shiruraya mahsawate
iwire inaran inechinsuna sha'we pihpiterinpu
ina ya'ipi akutere'. I'waraya nihpachina akutere,
tahshirayamiachin akutaantare', inaputawatera
uhsharan uhsharan sakumarin.

Pi'shiruraya yamahpatera nani iminke
kankunsawate pi'shiru se'pahken wentatawate
nuntere'. Sha'witere wa'yanenkeran piyapi
anuyatakasumare'. Inaran taantapi, ikin iyawatera
pi'shiru u'ure'.

A'na taweri ikin iyawatera, pi'shiru munu,
pi'shiru yanku, pi'shiru ite', inawita mahsawate
a'itere'. Aunpihtere nani kaniitun nihpachina
a'pisawate piwite piwite u'ure'. Nani wa'kimiachin
nihsapasu ahpira ahpira yaiyare. A'na taweri





se'nanpu ihkin nahtansawate ihkin iyare'.
Inapuchin nantanwantan ama kahkutekewe,
a'naruahchin pake pi'shiru yunitun nunenamen
nihke'. Mahshuru'sasu nihpachin ama uhsha
niinasuwe. Ku na'tuwachinwe ku nuyatarinwen.



Ahtekeran nimiriu ninesu'

Chinhken sapuwatera ahte pihshutawate nuyahsha iwire', inaran ninare nani nu'wihken shi'tawachina pa'chihke yuntunsawate inawachi kaña'pi u'shitere. Chinutun nihpachina kahturu u'shitere', tahshiramiachin inaran i'waraya u'shitaantare'. Wa'washa nihpachina miria kuhcharasa u'shitere'. Ahte u'uhpachinara kuwachi wenu u'uhpiwe, panta'pi, sha'pun, kayapin inawita se'muatuna inasachin u'uhpi.

A'na taweri ya'kaate pumatuwatera, ku puma tahsapimawachinawe ahte iwisawate kushi tuma ayutawate nuya chinisawate ahpira ahpira pahshitere. Tahshiramiachin, i'waraya





nihsapasu pahshitere'. Ahteri se'kutemawachina
puma a'naruahchin pa'masawatun wenairu
ihsa'pitepuchin nihsapasu sakumarin.

Ku piyapi inaputuwaterawe wenai
tachitumasawatun kanseri ya'weterin. Nahpuatun
na'kun chiminpi a'na taweri. Inaran taantapi,
ahtekeran nimiriu nihkate nuwaru kayu ayatere'.

Piyapi wa'watapunkeraware chinihken
sahkatuwachin, kehken ma'sha pe'pewachin,
nani mahshutapunchin yanuwarakayuterin,
nahpuwachina se'namen ikihtarin. Inapuchin piyapi
nahtanpachina ahchinpuchin wenseintasawatun
ku inshateranta nuntapunawe pa'nin ahte iwipun.

Nani iwisawatun akitawatun inake
nitunpukayuterin. Nahpusawatun kuwachi
sahkaterinwe ama ahkete nihkakasumarewe'.



Nihsawatun kuwachi sa'ini we'eparinwe,
inaura a'na semanasaa we'erin. Inapatun
ninunenpachina ku wenu u'shitupiwe, nuhka,
tumakeran kusharu nihpisu inawita kuwachi
ka'ninwe.



Inaran taantapi, piyapi u'mahpiwachina ahtekeran ninuneninsu'. Kemapi puma kayutuwachina u'mahpirin itere'. Wi'napitapun a'na a'na sanapi nuntatun uhsha nihpachin, nani mahshuterasapun kayu ihkin nahtansarin. Inapuchin kemapi nahtanpachina ahte werunen yuntunsawatun ayanirin, nani nuya yanihtuwachina se'numuatun yanu ataranterin.

Ya'we'ehpachina inake se'namentaechin nani tahshi nipahshiterin. Inaputatun a'na yuhkisaa ananirin nuyatakeware'. Ku inaputuwachinaraiwe kemapi ahkete nihsawatun chimin.

Ihpurasu inanpi ya'wetuwachinara uspitaruke pa'pachinara inake a'naruahchin nuwitupi. Nihpunawe pa'tunkeran ku nanitupiwe nuya nimiruachachin ketakaisu.

Nahpuatun inanpi kemapi ya'wetuwachina yunkirin nara sha'weteru'sake ninunenakasu ama ahkete nihkakasumarewe'.



Inaran taantapim, ahte munuke nipehpatupisu'.
Tatamashu sha'witun napurin: Piyapi
mahshuru'sari, mamapyaru'sari pinewachina
we'eitesaa ketaanterin, chiruhte kihpariterin,
anawate kihparitrin. Nahpuwachina piyapi
tanan pa'tuwachina ku manta kenaninwe.
A'na taweri ya'ipi taweri tananke iratupirinwe
kumanta kenanatunwe tuhpinan peinenke
wenantaran. Nahpuwachina a'na taweri
sa'ini iterin: ¿Unpuatunta kemasu tanan
pa'tuwatana kumanta kenananwe?, iterin.

Sa'ini naputahpachina tatamahshuini
penenatun sha'witerinsu yunkirin. ¿Ma'cha
kahu sa'awe naputerinkupaya? Tuhsawatun
pa'nin ahte munu, ahte sha'wete inawita
mahkatun a'itatun nipehpatakasumare'.

I'waraya nihsapasu a'iterin, nani tahshi nihpachina
inake nipehpatawatun pa'nin we'ehpun.
A'ka'yan nihsapasu kahpayatiintasawatun



pa'nin amarin, saweni tu'narin inapuserinkeran
sa'ini wenu u'shituwachina u'usawatun
irahpa mahsawatun pa'nin tananke.

Wa'kimiachin nihsapasu ahkemiachin irahpa
tuhka tenin nahtanpi. Shiarawatun kemapisu
kiraman pe'perawatun u'marin. Nahpuru sa'ini
pa'tatun iterin: iAyun kiranchasu! Tenin sanapi.

Peike kiraman akukimasawatun sa'in nuntatun
napurin: Ni'ke paya kiraman tehparawe, pa'a
kanta u'shituku inapihkeran kehtawate yanumaa,
iterin sa'in nuntatun. Inaran sa'in iterin: Inta kahsu
pineri ni'tun tananta pa'tupirawe ku ma'shateranta
kenanawe, ni'kechi ahteke nipehpaterawesu lhpura
a'naruahchin kiraman kenanawe, iterin sa'in.





Su'ini naputuwachina sanapisu kahpa
kankankeran su'in apanitun naputerin: iAyun
mahshu!, ni'kechi kiranman tehparan, pa'a ahpira
wenu machinken u'uhke, inapihkeran kehtawate
pa'a yanumate anpiate ka'a, iatarinkeran
wenu mahkunsawatun su'in u'shiterin.

Napuaturun tatamahshuya napurin:
Anawatewatama', paku ahte munuke, ahte
sha'weteke nipehpatuku inake anawate
inkiarama', tenin tatamashu sha'witun.

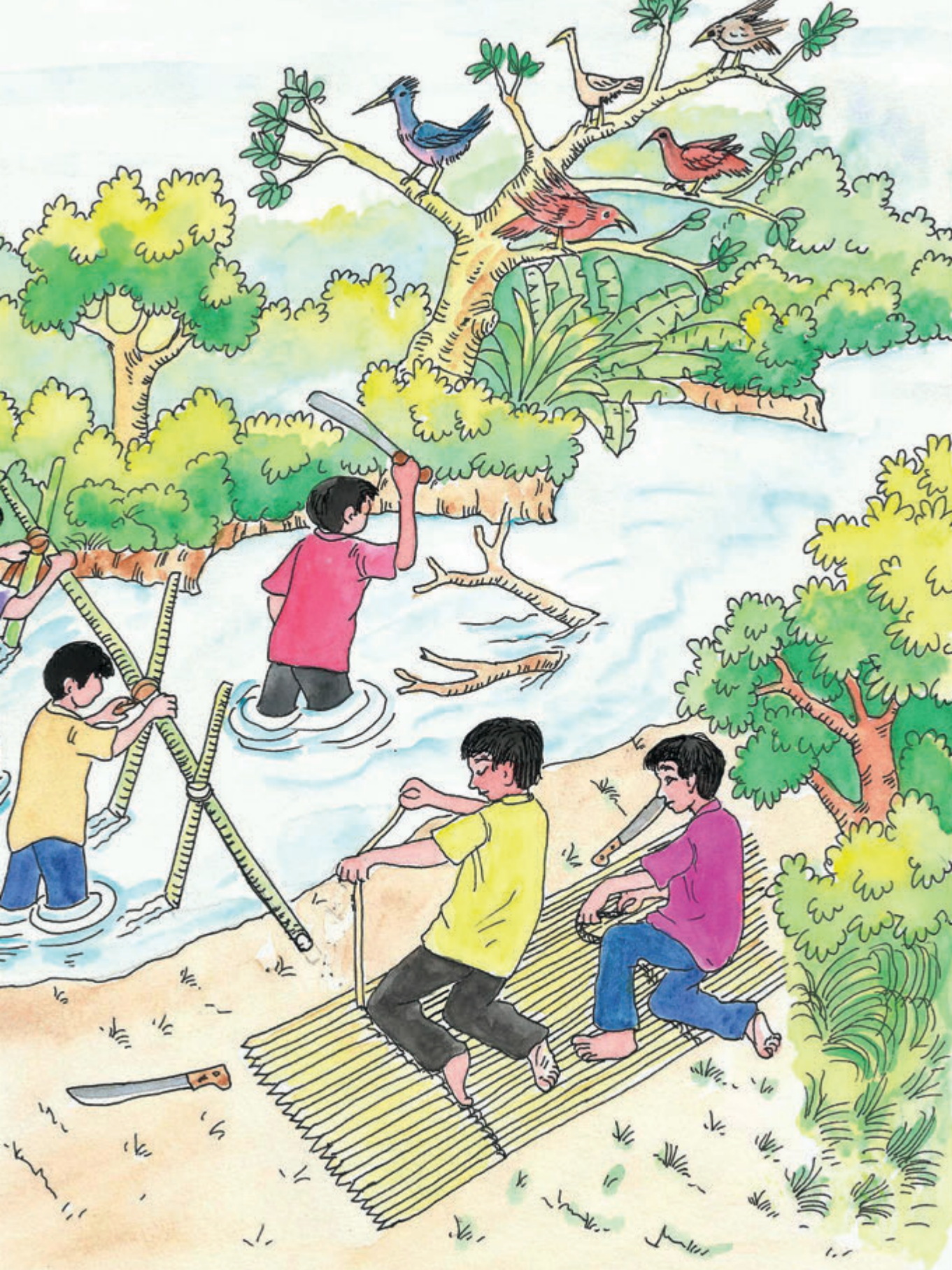


Sha'wehpatera penaninke ninunenesu'

Wiri sha'we pihpituwachinpura pa'ne iminke penanin sha'nesu ina itehken inaran munuhken mahsawate pahsatere nu'wihken pihpiwachina inake tahshiramiachin i'waraya pahshitere'. Penaninke yapahshituwatera, insehinsuna sha'we pihpiterinpu ina shanpuke nuya pa'musawate pahshitere', kahpa shapun ya'wepachinawe nimuke pa'mure'. Nahpuruware penaninkesu akuterewachi. Inaputawate nuya tunputere ama ne'weri ya'kuntamarewe'. Nihsawatun ku nuhka kahpiterewe'. Mahshu nihpachina ku uhsha nihpiwe.

Na'kun nu'wihken pihpiwachina pa'chira'wake yuntunsawate, peike kemasawate i'sha inpiitere, inaran nani i'sha inpiitapasu inake pa'chira'wa akuitere'. Nani wa'kimiachin nihsapasu penanin nu'wi tachirutumarin.





Nahpuru we'ehta a'pisawate penanin pa'chira'wake nihsapasu mahsawate ate'nare', inaran insehinsuna sha'we pihterinpu inawachi akutere'. Ihsupuchin nituwatera chinichinihken sunimanen ya'weterin. Nahpuru ta'taresu akutuwatera a'naruahchin nuyahtere'. Nihpunawe nuya na'tere'.

Atari nuhtuwaru temeretuwachina penanin ite uhkuirawate nikatere', inaran i'shake ya'muitawate inake uhputere'. Nani tawri naputuwatera temeré tahkiri. Nihsawatun u'wairu mahtawachina penanin munu mahsawate ananan munupitare a'pesawate ya'ipi pei kunitere'. Inaputuwatera kañu wa'yanta penanin imesawatun a'naruahchin ta'arin. Tuhpi mamapayaru'sa sha'wituna.





CARTA DEMOCRÁTICA INTERAMERICANA

I La democracia y el sistema interamericano

Artículo 1

Los pueblos de América tienen derecho a la democracia y sus gobiernos la obligación de promoverla y defenderla. La democracia es esencial para el desarrollo social, político y económico de los pueblos de las Américas.

Artículo 2

El ejercicio efectivo de la democracia representativa es la base del estado de derecho y los regímenes constitucionales de los Estados Miembros de la Organización de los Estados Americanos. La democracia representativa se refuerza y profundiza con la participación permanente, ética y responsable de la ciudadanía en un marco de legalidad conforme al respectivo orden constitucional.

Artículo 3

Son elementos esenciales de la democracia representativa, entre otros, el respeto a los derechos humanos y las libertades fundamentales; el acceso al poder y su ejercicio con sujeción al estado de derecho; la celebración de elecciones periódicas, libres, justas y basadas en el sufragio universal y secreto como expresión de la soberanía del pueblo; el régimen plural de partidos y organizaciones políticas; y la separación e independencia de los poderes públicos.

Artículo 4

Son componentes fundamentales del ejercicio de la democracia la transparencia de las actividades gubernamentales, la probidad, la responsabilidad de los gobiernos en la gestión pública, el respeto por los derechos sociales y la libertad de expresión y de prensa. La subordinación constitucional de todas las instituciones del Estado a la autoridad civil legalmente constituida y el respeto al estado de derecho de todas las entidades y sectores de la sociedad son igualmente fundamentales para la democracia.

Artículo 5

El fortalecimiento de los partidos y de otras organizaciones políticas es prioritario para la democracia. Se deberá prestar atención especial a la problemática derivada de los altos costos de las campañas electorales y al establecimiento de un régimen equilibrado y transparente de financiación de sus actividades.

Artículo 6

La participación de la ciudadanía en las decisiones relativas a su propio desarrollo es un derecho y una responsabilidad. Es también una condición necesaria para el pleno y efectivo ejercicio de la democracia. Promover y fomentar diversas formas de participación fortalece la democracia.

II La democracia y los derechos humanos

Artículo 7

La democracia es indispensable para el ejercicio efectivo de las libertades fundamentales y los derechos humanos, en su carácter universal, indivisible e interdependiente, consagrados en las respectivas constituciones de los Estados y en los instrumentos interamericanos e internacionales de derechos humanos.

Artículo 8

Cualquier persona o grupo de personas que consideren que sus derechos humanos han sido violados pueden interponer denuncias o peticiones ante el sistema interamericano de promoción y protección de los derechos humanos conforme a los procedimientos establecidos en el mismo. Los Estados Miembros reafirman su intención de fortalecer el sistema interamericano de protección de los derechos humanos para la consolidación de la democracia en el Hemisferio.

Artículo 9

La eliminación de toda forma de discriminación, especialmente la discriminación de género, étnica y racial, y de las diversas formas de intolerancia, así como la promoción y protección de los derechos humanos de los pueblos indígenas y los migrantes y el respeto a la diversidad étnica, cultural y religiosa en las Américas, contribuyen al fortalecimiento de la democracia y la participación ciudadana.

Artículo 10

La promoción y el fortalecimiento de la democracia requieren el ejercicio pleno y eficaz de los derechos de los trabajadores y la aplicación de normas laborales básicas, tal como están consagradas en la Declaración de la Organización Internacional del Trabajo (OIT) relativa a los Principios y Derechos Fundamentales en el Trabajo y su Seguimiento, adoptada en 1998, así como en otras convenciones básicas afines de la OIT. La democracia se fortalece con el mejoramiento de las condiciones laborales y la calidad de vida de los trabajadores del Hemisferio.

III Democracia, desarrollo integral y combate a la pobreza

Artículo 11

La democracia y el desarrollo económico y social son interdependientes y se refuerzan mutuamente.

Artículo 12

La pobreza, el analfabetismo y los bajos niveles de desarrollo humano son factores que inciden negativamente en la consolidación de la democracia. Los Estados Miembros de la OEA se comprometen a adoptar y ejecutar todas las acciones necesarias para la creación de empleo productivo, la reducción de la pobreza y la erradicación de la pobreza extrema, teniendo en cuenta las diferentes realidades y condiciones económicas de los países del Hemisferio. Este compromiso común frente a los problemas del desarrollo y la pobreza también destaca la importancia de mantener los equilibrios macroeconómicos y el imperativo de fortalecer la cohesión social y la democracia.

Artículo 13

La promoción y observancia de los derechos económicos, sociales y culturales son constitucionales al desarrollo integral, al crecimiento económico con equidad y a la consolidación de la democracia en los Estados del Hemisferio.

Artículo 14

Los Estados Miembros acuerdan examinar periódicamente las acciones adoptadas y ejecutadas por la Organización encaminadas a fomentar el diálogo, la cooperación para el desarrollo integral y el combate a la pobreza en el Hemisferio, y tomar las medidas oportunas para promover estos objetivos.

Artículo 15

El ejercicio de la democracia facilita la preservación y el manejo adecuado del medio ambiente. Es esencial que los Estados del Hemisferio implementen políticas y estrategias de protección del medio ambiente, respetando los diversos tratados y convenciones, para lograr un desarrollo sostenible en beneficio de las futuras generaciones.

Artículo 16

La educación es clave para fortalecer las instituciones democráticas, promover el desarrollo del potencial humano y el alivio de la pobreza y fomentar un mayor entendimiento entre los pueblos. Para lograr estas metas, es esencial que una educación de calidad esté al alcance de todos, incluyendo a las niñas y las mujeres, los habitantes de las zonas rurales y las personas que pertenecen a las minorías.

IV Fortalecimiento y preservación de la institucionalidad democrática

Artículo 17

Cuando el gobierno de un Estado Miembro considere que está en riesgo su proceso político institucional democrático o su legítimo ejercicio del poder, podrá recurrir al Secretario General o al Consejo Permanente a fin de solicitar asistencia para el fortalecimiento y preservación de la institucionalidad democrática.

Artículo 18

Cuando en un Estado Miembro se produzcan situaciones que pudieran afectar el desarrollo del proceso político institucional democrático o el legítimo ejercicio del poder, el Secretario General o el Consejo Permanente podrá, con el consentimiento previo del gobierno afectado, disponer visitas y otras gestiones con la finalidad de hacer un análisis de la situación. El Secretario General elevará un informe al Consejo Permanente, y éste realizará una apreciación colectiva de la situación y, en caso necesario, podrá adoptar decisiones dirigidas a la preservación de la institucionalidad democrática y su fortalecimiento.

Artículo 19

Basado en los principios de la Carta de la OEA y con sujeción a sus normas, y en concordancia con la cláusula democrática contenida en la Declaración de la ciudad de Quebec, la ruptura del orden democrático o una alteración del orden constitucional que afecte gravemente el orden democrático en un Estado Miembro constituye, mientras persista, un obstáculo insuperable para la participación de su gobierno en las sesiones de la Asamblea General, de la Reunión de Consulta, de los Consejos de la Organización y de las conferencias especializadas, de las comisiones, grupos de trabajo y demás órganos de la Organización.

Artículo 20

En caso de que en un Estado Miembro se produzca una alteración del orden constitucional que afecte gravemente su orden democrático, cualquier Estado Miembro o el Secretario General podrá solicitar la convocatoria inmediata del Consejo Permanente para realizar una apreciación colectiva de la situación y adoptar las decisiones que estime conveniente. El Consejo Permanente, según la situación, podrá disponer la realización de las gestiones diplomáticas necesarias, incluidos los buenos oficios, para promover la normalización de la institucionalidad democrática. Si las gestiones diplomáticas resultaran infructuosas o si la urgencia del caso lo aconsejare, el Consejo Permanente convocará de inmediato un período extraordinario de sesiones de la Asamblea General para que ésta adopte las decisiones que estime apropiadas, incluyendo gestiones diplomáticas, conforme a la Carta de la Organización, el derecho internacional y las disposiciones de la presente Carta Democrática. Durante el proceso se realizarán las gestiones diplomáticas necesarias, incluidos los buenos oficios, para promover la normalización de la institucionalidad democrática.

Artículo 21

Cuando la Asamblea General, convocada a un período extraordinario de sesiones, constatare que se ha producido la ruptura del orden democrático en un Estado Miembro y que las gestiones diplomáticas han sido infructuosas, conforme a la Carta de la OEA tomará la decisión de suspender a dicho Estado Miembro del ejercicio de su derecho de participación en la OEA con el voto afirmativo de los dos tercios de los Estados Miembros. La suspensión entrará en vigor de inmediato. El Estado Miembro que hubiera sido objeto de suspensión deberá continuar observando el cumplimiento de sus obligaciones como miembro de la Organización, en particular en materia de derechos humanos. Adoptada la decisión de suspender a un gobierno, la Organización mantendrá sus gestiones diplomáticas para el restablecimiento de la democracia en el Estado Miembro afectado.

Artículo 22

Una vez superada la situación que motivó la suspensión, cualquier Estado Miembro o el Secretario General podrá proponer a la Asamblea General el levantamiento de la suspensión. Esta decisión se adoptará por el voto de los dos tercios de los Estados Miembros, de acuerdo con la Carta de la OEA.

V La democracia y las misiones de observación electoral

Artículo 23

Los Estados Miembros son los responsables de organizar, llevar a cabo y garantizar procesos electorales libres y justos. Los Estados Miembros, en ejercicio de su soberanía, podrán solicitar a la OEA asesoramiento o asistencia para el fortalecimiento y desarrollo de sus instituciones y procesos electorales, incluido el envío de misiones preliminares para ese propósito.

Artículo 24

Las misiones de observación electoral se llevarán a cabo por solicitud del Estado Miembro interesado. Con tal finalidad, el gobierno de dicho Estado y el Secretario General celebrarán un convenio que determine el alcance y la cobertura de la misión de observación electoral de que se trate. El Estado Miembro deberá garantizar las condiciones de seguridad, libre acceso a la información y amplia cooperación con la misión de observación electoral. Las misiones de observación electoral se realizarán de conformidad con los principios y normas de la OEA. La Organización deberá asegurar la eficacia e independencia de estas misiones, para lo cual se las dotará de los recursos necesarios. Las mismas se realizarán de forma objetiva, imparcial y transparente, y con la capacidad técnica apropiada. Las misiones de observación electoral presentarán oportunamente al Consejo Permanente, a través de la Secretaría General, los informes sobre sus actividades.

Artículo 25

Las misiones de observación electoral deberán informar al Consejo Permanente, a través de la Secretaría General, si no existiesen las condiciones necesarias para la realización de elecciones libres y justas. La OEA podrá enviar, con el acuerdo del Estado interesado, misiones especiales a fin de contribuir a crear o mejorar dichas condiciones.

VI Promoción de la cultura democrática

Artículo 26

La OEA continuará desarrollando programas y actividades dirigidos a promover los principios y prácticas democráticas y fortalecer la cultura democrática en el Hemisferio, considerando que la democracia es un sistema de vida fundado en la libertad y el mejoramiento económico, social y cultural de los pueblos. La OEA mantendrá consultas y cooperación continua con los Estados Miembros, tomando en cuenta los aportes de organizaciones de la sociedad civil que trabajen en esos ámbitos.

Artículo 27

Los programas y actividades se dirigirán a promover la gobernabilidad, la buena gestión, los valores democráticos y el fortalecimiento de la institucionalidad política y de las organizaciones de la sociedad civil. Se prestará atención especial al desarrollo de programas y actividades para la educación de la niñez y la juventud como forma de asegurar la permanencia de los valores democráticos, incluidas la libertad y la justicia social.

Artículo 28

Los Estados promoverán la plena e igualitaria participación de la mujer en las estructuras políticas de sus respectivos países como elemento fundamental para la promoción y ejercicio de la cultura democrática.

Banco del Libro

INSTITUCION EDUCATIVA:								
DEPARTAMENTO:				PROVINCIA:				
^DISTRITO:								
Año	Grado	Sección	Nombres y apellidos del alumno	Código*	Condición del libro ^			
					Recibí	Firma del Padre	Entregué	Firma del Padre

* Código = Número de orden del alumno Condición del libro:

- A = Nuevo, completo, limpio, sin deterioro.
- B = Completo, se puede borrar algunas marcas, sin deterioro.
- C = Con marcas que no salen y con deterioros subsanables.
- D = Inutilizable, requiere reposición.



¿Cómo cuido y limpio mis libros?

- Forro mi libro con plástico o papel y le coloco una etiqueta.
- Limpio mi libro con una franela.
- Uso mi libro con las manos limpias y en lugares apropiados.
- Realizo las actividades en un cuaderno u hojas de trabajo, sin rayar ni escribir en mi libro.
- Evito doblar las puntas y que se manche con líquidos o dulces.

¡Cuido los libros porque otro niño los utilizará el próximo año!

SÍMBOLOS DE LA PATRIA



BANDERA NACIONAL



HIMNO NACIONAL



ESCUDO NACIONAL

Declaración Universal de los Derechos Humanos

El 10 de diciembre de 1948, la Asamblea General de las Naciones Unidas aprobó y proclamó la Declaración Universal de Derechos Humanos, cuyos artículos figuran a continuación:

Artículo 1.- Todos los seres humanos nacen libres e iguales en dignidad y derechos y (...) deben comportarse fraternalmente los unos con los otros.

Artículo 2.- Toda persona tiene todos los derechos y libertades proclamados en esta Declaración, sin distinción alguna de raza, color, sexo, idioma, religión, opinión política o de cualquier otra índole, origen nacional o social, posición económica, nacimiento o cualquier otra condición. Además, no se hará distinción alguna fundada en la condición política, jurídica o internacional del país o territorio de cuya jurisdicción dependa una persona (...).

Artículo 3.- Todo individuo tiene derecho a la vida, a la libertad y a la seguridad de su persona.

Artículo 4.- Nadie estará sometido a esclavitud ni a servidumbre; la esclavitud y la trata de esclavos están prohibidas en todas sus formas.

Artículo 5.- Nadie será sometido a torturas ni a penas o tratos crueles, inhumanos o degradantes.

Artículo 6.- Todo ser humano tiene derecho, en todas partes, al reconocimiento de su personalidad jurídica.

Artículo 7.- Todos son iguales ante la ley y tienen, sin distinción, derecho a igual protección de la ley. Todos tienen derecho a igual protección contra toda discriminación que infrinja esta Declaración (...).

Artículo 8.- Toda persona tiene derecho a un recurso efectivo, ante los tribunales nacionales competentes, que la ampare contra actos que violen sus derechos fundamentales (...).

Artículo 9.- Nadie podrá ser arbitrariamente detenido, preso ni desterrado.

Artículo 10.- Toda persona tiene derecho, en condiciones de plena igualdad, a ser oída públicamente y con justicia por un tribunal independiente e imparcial, para la determinación de sus derechos y obligaciones o para el examen de cualquier acusación contra ella en materia penal.

Artículo 11.-

1. Toda persona acusada de delito tiene derecho a que se presuma su inocencia mientras no se pruebe su culpabilidad (...).

2. Nadie será condenado por actos u omisiones que en el momento de cometerse no fueron delictivos según el Derecho nacional o internacional. Tampoco se impondrá pena más grave que la aplicable en el momento de la comisión del delito.

Artículo 12.- Nadie será objeto de injerencias arbitrarias en su vida privada, su familia, su domicilio o su correspondencia, ni de ataques a su honra o a su reputación. Toda persona tiene derecho a la protección de la ley contra tales injerencias o ataques.

Artículo 13.-

1. Toda persona tiene derecho a circular libremente y a elegir su residencia en el territorio de un Estado.

2. Toda persona tiene derecho a salir de cualquier país, incluso del propio, y a regresar a su país.

Artículo 14.-

1. En caso de persecución, toda persona tiene derecho a buscar asilo, y a disfrutar de él, en cualquier país.

2. Este derecho no podrá ser invocado contra una acción judicial realmente originada por delitos comunes o por actos opuestos a los propósitos y principios de las Naciones Unidas.

Artículo 15.-

1. Toda persona tiene derecho a una nacionalidad.

2. A nadie se privará arbitrariamente de su nacionalidad ni del derecho a cambiar de nacionalidad.

Artículo 16.-

1. Los hombres y las mujeres, a partir de la edad núbil, tienen derecho, sin restricción alguna por motivos de raza, nacionalidad o religión, a casarse y fundar una familia (...).

2. Sólo mediante libre y pleno consentimiento de los futuros esposos podrá contraerse el matrimonio.

3. La familia es el elemento natural y fundamental de la sociedad y tiene derecho a la protección de la sociedad y del Estado.

Artículo 17.-

1. Toda persona tiene derecho a la propiedad, individual y colectivamente.

2. Nadie será privado arbitrariamente de su propiedad.

Artículo 18.- Toda persona tiene derecho a la libertad de pensamiento, de conciencia y de religión (...).

Artículo 19.- Todo individuo tiene derecho a la libertad de opinión y de expresión (...).

Artículo 20.-

1. Toda persona tiene derecho a la libertad de reunión y de asociación pacíficas.

2. Nadie podrá ser obligado a pertenecer a una asociación.

Artículo 21.-

1. Toda persona tiene derecho a participar en el gobierno de su país, directamente o por medio de representantes libremente escogidos.

2. Toda persona tiene el derecho de acceso, en condiciones de igualdad, a las funciones públicas de su país.

3. La voluntad del pueblo es la base de la autoridad del poder público; esta voluntad se expresará mediante elecciones auténticas que habrán de celebrarse periódicamente, por sufragio universal e igual y por voto secreto u otro procedimiento equivalente que garantice la libertad del voto.

Artículo 22.- Toda persona (...) tiene derecho a la seguridad social, y a obtener (...) habida cuenta de la organización y los recursos de cada Estado, la satisfacción de los derechos económicos, sociales y culturales, indispensables a su dignidad y al libre desarrollo de su personalidad.

Artículo 23.-

1. Toda persona tiene derecho al trabajo, a la libre elección de su trabajo, a condiciones equitativas y satisfactorias de trabajo y a la protección contra el desempleo.

2. Toda persona tiene derecho, sin discriminación alguna, a igual salario por trabajo igual.

3. Toda persona que trabaja tiene derecho a una remuneración equitativa y satisfactoria, que le asegure, así como a su familia, una existencia conforme a la dignidad humana y que será completada, en caso necesario, por cualesquiera otros medios de protección social.

4. Toda persona tiene derecho a fundar sindicatos y a sindicarse para la defensa de sus intereses.

Artículo 24.-

Toda persona tiene derecho al descanso, al disfrute del tiempo libre, a una limitación razonable de la duración del trabajo y a vacaciones periódicas pagadas.

Artículo 25.-

1. Toda persona tiene derecho a un nivel de vida adecuado que le asegure, así como a su familia, la salud y el bienestar, y en especial la alimentación, el vestido, la vivienda, la asistencia médica y los servicios sociales necesarios; tiene asimismo derecho a los seguros en caso de desempleo, enfermedad, invalidez, vejez u otros casos de pérdida de sus medios de subsistencia por circunstancias independientes de su voluntad.

2. La maternidad y la infancia tienen derecho a cuidados y asistencia especiales. Todos los niños, nacidos de matrimonio o fuera de matrimonio, tienen derecho a igual protección social.

Artículo 26.-

1. Toda persona tiene derecho a la educación. La educación debe ser gratuita, al menos en lo concerniente a la instrucción elemental y fundamental. La instrucción elemental será obligatoria. La instrucción técnica y profesional habrá de ser generalizada; el acceso a los estudios superiores será igual para todos, en función de los méritos respectivos.

2. La educación tendrá por objeto el pleno desarrollo de la personalidad humana y el fortalecimiento del respeto a los derechos humanos y a las libertades fundamentales; favorecerá la comprensión, la tolerancia y la amistad entre todas las naciones y todos los grupos étnicos o religiosos; y promoverá el desarrollo de las actividades de las Naciones Unidas para el mantenimiento de la paz.

3. Los padres tendrán derecho preferente a escoger el tipo de educación que habrá de darse a sus hijos.

Artículo 27.-

1. Toda persona tiene derecho a tomar parte libremente en la vida cultural de la comunidad, a gozar de las artes y a participar en el progreso científico y en los beneficios que de él resulten.

2. Toda persona tiene derecho a la protección de los intereses morales y materiales que le correspondan por razón de las producciones científicas, literarias o artísticas de que sea autora.

Artículo 28.- Toda persona tiene derecho a que se establezca un orden social e internacional en el que los derechos y libertades proclamados en esta Declaración se hagan plenamente efectivos.

Artículo 29.-

1. Toda persona tiene deberes respecto a la comunidad (...).

2. En el ejercicio de sus derechos y en el disfrute de sus libertades, toda persona estará solamente sujeta a las limitaciones establecidas por la ley con el único fin de asegurar el reconocimiento y el respeto de los derechos y libertades de los demás, y de satisfacer las justas exigencias de la moral, del orden público y del bienestar general en una sociedad democrática.

3. Estos derechos y libertades no podrán, en ningún caso, ser ejercidos en oposición a los propósitos y principios de las Naciones Unidas.

Artículo 30.- Nada en esta Declaración podrá interpretarse en el sentido de que confiere derecho alguno al Estado, a un grupo o a una persona, para emprender y desarrollar actividades (...) tendientes a la supresión de cualquiera de los derechos y libertades proclamados en esta Declaración.

“DISTRIBUIDO GRATUITAMENTE POR EL MINISTERIO DE EDUCACIÓN
PROHIBIDA SU VENTA”