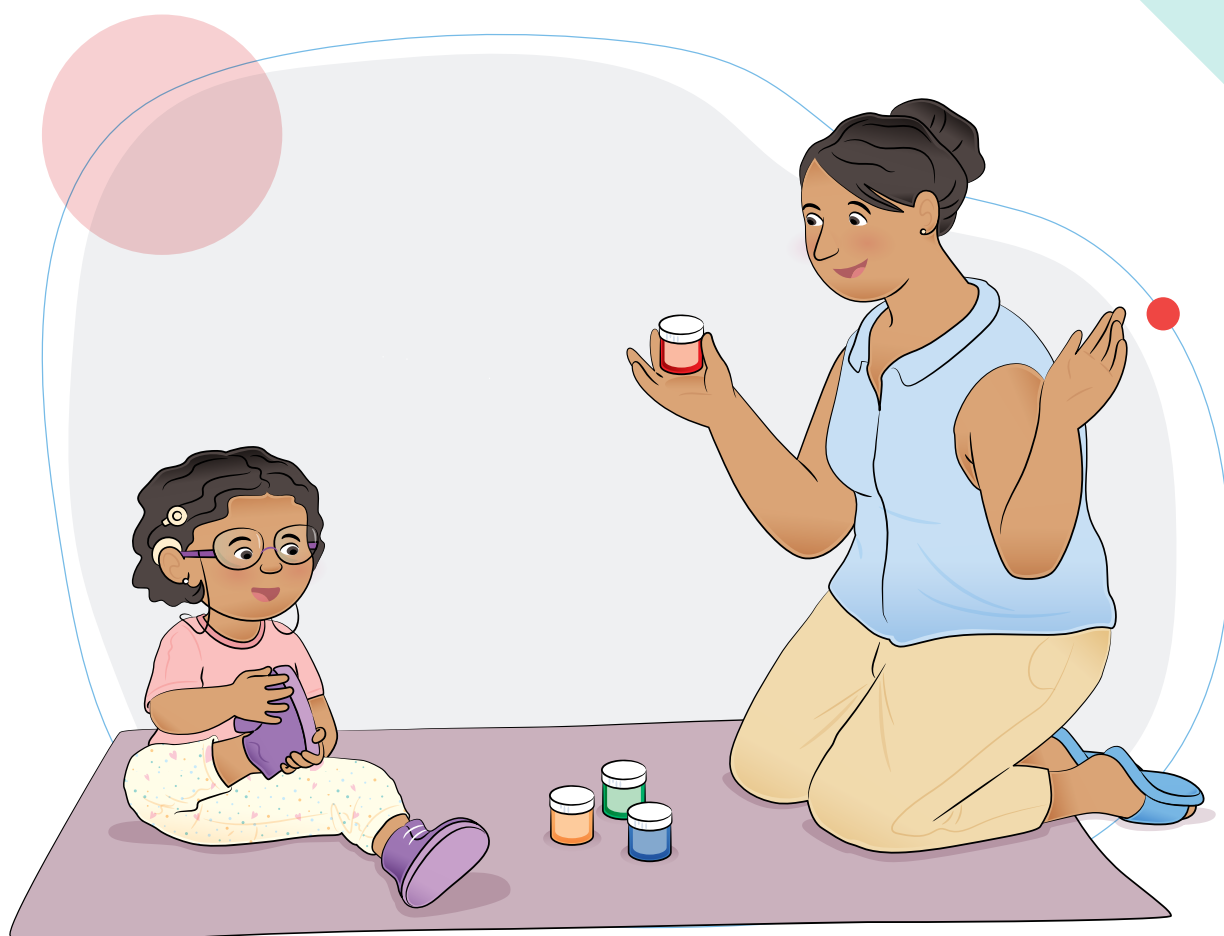


# ORIENTACIONES PARA PROMOVER LA CONTINUIDAD EDUCATIVA

EN LOS CENTROS DE EDUCACIÓN  
BÁSICA ESPECIAL (CEBE)

CARTILLA



PERÚ

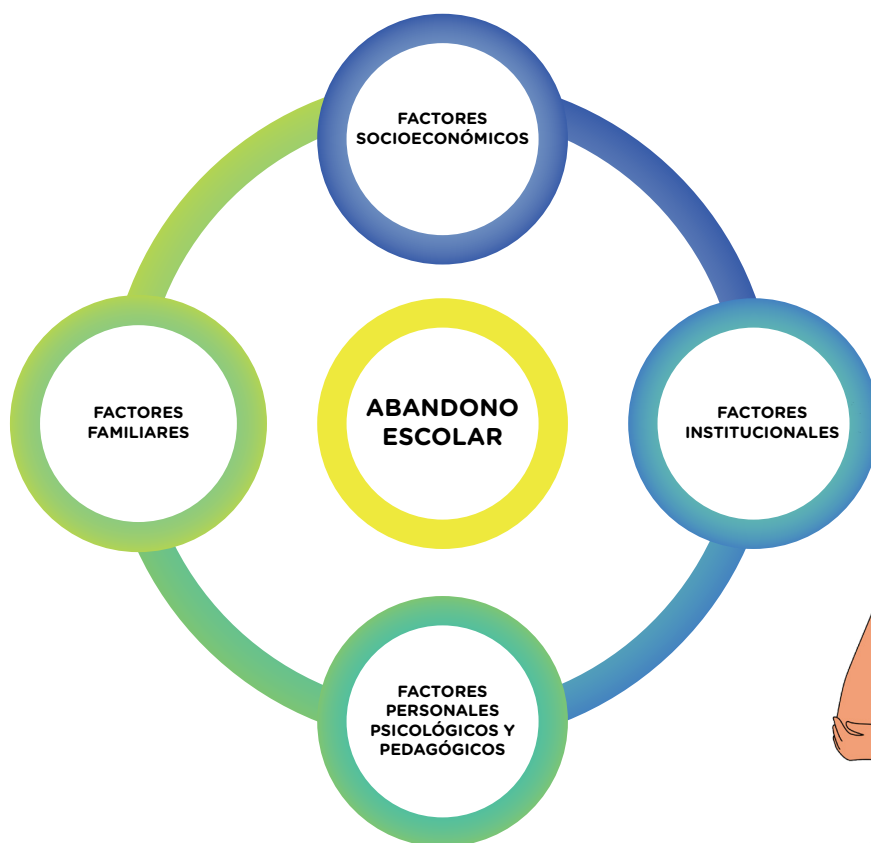
Ministerio  
de Educación



BICENTENARIO  
PERÚ  
2024

## FACTORES ASOCIADOS A LA DESERCIÓN ESCOLAR DE ESTUDIANTES DE LOS CEBE

La deserción escolar es un proceso gradual en el que los estudiantes se alejan progresivamente de la escuela, el cual culmina con su abandono del sistema educativo. Este abandono es provocado por una combinación de diversos factores que se generan tanto en la escuela como en contextos de tipo social, familiar e individual. Como consecuencia, la inversión en recursos humanos y materiales por parte del Estado se desaprovecha y no se traduce en una mejora de la calidad de vida de los estudiantes y de sus familias. Los estudiantes que abandonan el sistema educativo, sobre todo aquellos que tienen una condición de discapacidad, representan una carga adicional para el Estado y para sus propias familias, ya que tienen que recurrir a diversas ayudas sociales e institucionales por su falta de autonomía y autodeterminación, lo que deriva en su exclusión familiar, social y laboral. Algunos de los factores que intervienen en la deserción escolar de estudiantes con discapacidad intelectual severa, quienes asisten a los CEBE y requieren apoyos permanentes y especializados, son los siguientes:



## FACTORES SOCIOECONÓMICOS

Se presentan cuando las familias de los estudiantes no disponen de los recursos económicos suficientes o no los invierten de forma adecuada para cubrir los gastos propios de la educación básica de sus hijos, como, por ejemplo, ropa o uniformes, útiles o materiales escolares, movilidad o transporte para asistir a la escuela y alimentación. Estos factores pueden generarse por bajos ingresos familiares (escasez de recursos económicos) o bajas expectativas, ya que existen familias que no consideran necesario invertir dinero en la educación de sus niños o adolescentes con discapacidad porque creen que, debido a su condición, no lograrán aprender o porque esa educación no les será útil para trabajar y contribuir a los ingresos familiares. Esta decisión ocasiona que los estudiantes, a mediano o largo plazo, se conviertan en una carga familiar y social; por ende, las familias incurrirán en mayores gastos económicos (atenciones médicas, medicamentos, cuidadores externos, apoyos, etc.) por su falta de autonomía, escasas o nulas habilidades personales y socioemocionales, y su posible deterioro físico y emocional.

Al analizar los factores socioeconómicos asociados a la deserción escolar de los estudiantes, desde los CEBE podríamos preguntarnos lo siguiente:

- ¿Solicitamos pagos o contribuciones para celebraciones, festividades, paseos?
- ¿Solicitamos pagos o contribuciones para infraestructura, recursos, materiales educativos, fotocopias, etc.?
- ¿Solicitamos el uso de uniformes escolares?
- ¿Consideramos estrategias para disminuir las dificultades de transporte?
- ¿Contamos con el programa Qali Warma?
- ¿Actuamos acorde con la situación económica de las familias?

## FACTORES INSTITUCIONALES

Son aquellos relacionados con las posibilidades y oportunidades que la escuela ofrece a los estudiantes para iniciar, continuar y finalizar su educación escolar, así como a las familias para apoyar este proceso. En ocasiones, las instituciones educativas (IE) poseen culturas y políticas que

no están centradas en los estudiantes y en sus logros de aprendizaje. En su lugar, imponen, entre otras cosas, prácticas y pedagogías tradicionales y poco efectivas; sistemas de evaluación rígidos; una normatividad institucional poco flexible o poco democrática; directivos autoritarios que no generan consensos, que no promueven el trabajo en equipo y que no motivan a su comunidad educativa; o esquemas verticales en la relación maestro-estudiante.

Al analizar los factores institucionales asociados a la deserción escolar de los estudiantes, desde el CEBE podríamos preguntarnos lo siguiente:

- ¿Estamos transformando nuestras culturas (valores, principios, creencias, actitudes inclusivas, metas y objetivos compartidos), nuestras políticas (marcos normativos, planes y programas) y nuestras prácticas (acciones con relación a procesos de enseñanza-aprendizaje, planificación, evaluación, estrategias, organización de las aulas, etc.) para reducir las barreras que afrontan nuestros estudiantes e impulsar los apoyos que los favorecen?
- ¿Estamos contribuyendo a elaborar planes educativos personalizados (PEP) y proyectos de vida (PdV) que responden a las motivaciones e intereses de los estudiantes y de sus familias?
- ¿Intervenimos ante casos de violencia o maltrato (escolar, familiar) considerando el uso de la plataforma SíseVe u otros mecanismos de denuncia?

## FACTORES FAMILIARES<sup>1</sup>

Se presentan en el interior de las familias de los estudiantes e incluyen la violencia intrafamiliar como desencadenante de gran cantidad de casos de deserción escolar. La primera escuela y pilar básico en la educación de un niño es su familia; lo que el estudiante



<sup>1</sup> Revisen la guía de orientaciones *Organizar el trabajo con las familias en el Centro de Educación Básica Especial (CEBE)* (Minedu, 2023) para analizar todos los puntos de esta guía relacionados a las familias. <https://repositorio.minedu.gob.pe/handle/20.500.12799/8970>.

experimente en el interior de esta condicionará su vida y le formará como persona. Es muy común que los estudiantes se sientan desprotegidos ante situaciones como, por ejemplo, un divorcio (u otro tipo de desintegración familiar), una familia numerosa, problemas de salud, discapacidad o muerte o desaparición de integrantes de la familia. No obstante, la sobreprotección, sobre todo en estudiantes con discapacidad, también puede ser una causa de deserción escolar.

Al analizar los factores familiares asociados a la deserción escolar de los estudiantes, desde los CEBE podríamos preguntarnos lo siguiente:

- ¿Acompañamos y fortalecemos a las familias?
- ¿En situaciones de violencia intrafamiliar o acontecimientos desfavorables, intervenimos de forma rápida y efectiva para salvaguardar el bienestar de los estudiantes?
- ¿Efectuamos visitas domiciliarias cuando sospechamos de una situación intrafamiliar grave?
- ¿Llevamos a cabo talleres para familias en los que se desarrollan competencias parentales o son solo informativos?
- ¿Ponemos en práctica el enfoque centrado en las familias?

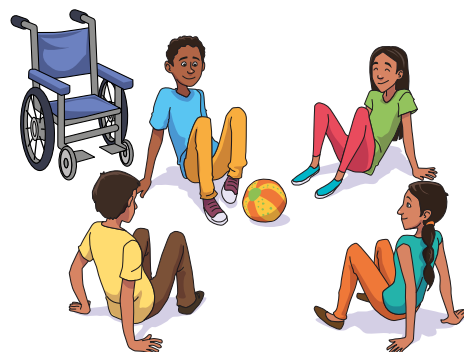
## FACTORES PERSONALES

Son los relacionados con los estudiantes y pueden subdividirse en factores psicológicos y pedagógicos.

### Factores psicológicos

Tienen que ver, entre otros aspectos, con las motivaciones de los estudiantes para asistir a la escuela (vínculo negativo con sus docentes y compañeros, desgano por aprender y desagrado hacia las actividades educativas, etc.);

con las emociones que les genera la IE, ya sean negativas (miedo, ansiedad, aburrimiento) o positivas (alegría, ilusión, entusiasmo); con la satisfacción de sus expectativas (en cuanto al logro de aprendizajes, a los grupos de amigos, al sentido de pertenencia a su comunidad educativa); y con los procesos de adaptación, que pueden ser rápidos y fáciles o prolongados



y poco efectivos. Estos factores también se refieren a la conducta y a herramientas propias de los estudiantes para enfrentarse a las situaciones (nuevas o cotidianas) que se le presentan en la escuela.

Al analizar los factores psicológicos asociados a la deserción escolar de los estudiantes, desde los CEBE podríamos preguntarnos lo siguiente:

- ¿Motivamos lo suficiente a los estudiantes para que quieran asistir a diario al CEBE?
- ¿Asisten contentos?
- ¿Cuidamos el clima institucional y los vínculos de la comunidad educativa para generar emociones positivas en los estudiantes o, por el contrario, las relaciones son poco saludables y les generan ansiedad?
- ¿Son adecuados los procesos de adaptación, respetando las características de cada estudiante y el tiempo que requieren para adaptarse a las nuevas situaciones que experimentan?
- ¿Consultamos a los estudiantes y a sus familias sobre sus expectativas y opiniones?

### Factores pedagógicos

Están relacionados con los logros de aprendizaje o el progreso educativo que evidencian los estudiantes al término de cada período escolar. Cuando los estudiantes y sus familias perciben que los logros de aprendizaje son mínimos o



nulos, se frustran, por lo que su autoestima disminuye y sus pensamientos de descalificación aumentan, como “no sirve para nada” o “jamás aprenderá”. Como resultado, las familias pueden cuestionar la validez de seguir invirtiendo dinero, tiempo y esfuerzo en la escolaridad de sus niños. La repetición de un grado escolar (que es diferente a la permanencia) y el bajo nivel de aprendizaje son también aspectos relevantes que contribuyen a la deserción escolar. Por ello, es muy importante que los profesionales de los CEBE se actualicen constantemente y desarrollen procesos de enseñanza-aprendizaje y de evaluación adecuados; además, deben encontrar formas apropiadas de comunicar a las familias los progresos y desafíos de sus niños o adolescentes para así lograr que los estudiantes sientan agrado y curiosidad por aprender.

Al analizar los factores pedagógicos asociados a la deserción escolar de los estudiantes, desde los CEBE podríamos preguntarnos lo siguiente:

- ¿Cuando informamos sobre el progreso de los estudiantes, resaltamos primero sus fortalezas o, por el contrario, nos enfocamos en lo que no han logrado (debilidades, deficiencias, carencias), culpándoles a ellos sin considerar las barreras que enfrentan y los apoyos que requieren?
- ¿Establecemos propósitos de aprendizaje precisos, claros y alcanzables según las características de los estudiantes?
- ¿Adecuamos la planificación curricular a los estudiantes o, por el contrario, pretendemos que ellos se ajusten a la que hemos establecido?
- ¿Retroalimentamos a los estudiantes destacando su esfuerzo y sus progresos (aunque sean mínimos)?
- ¿Organizamos la trayectoria educativa de manera que los estudiantes no repitan un grado constantemente, sino para que permanezcan en estos cuando sea necesario?
- ¿Evitamos ponerles etiquetas desmotivadoras como “es un flojo”, “es lento” o “es irresponsable”?

## FACTORES ASOCIADOS A LA DESERCIÓN ESCOLAR EN LOS CEBE

### FACTORES SOCIOECONÓMICOS

- Bajos ingresos o recursos económicos familiares.
- Bajas expectativas con respecto a la educación.

### FACTORES INSTITUCIONALES

- Culturas y políticas escolares no centradas en el estudiante y sus logros de aprendizaje.
- Pedagogías tradicionales y poco efectivas.
- Sistemas de evaluación rígidos.
- Normatividad institucional poco flexible.
- Directivos autoritarios que no generan trabajo en equipo.
- Esquemas verticales en la relación maestro-estudiante.
- Maltrato en la escuela (descalificación, no aceptación, exclusión, bajas expectativas).



### FACTORES FAMILIARES

- Violencia intrafamiliar.
- Divorcio (u otro tipo de desintegración familiar).
- Familia muy numerosa.
- Problemas de salud, discapacidad, muerte o desaparición de algún integrante de la familia.
- Madres muy jóvenes, padres mayores o de bajo nivel de escolaridad.
- Excesiva exigencia de la familia.
- Expectativas poco realistas con relación a los logros de aprendizaje.
- Sobreprotección.

### FACTORES PERSONALES PSICOLÓGICOS

- Problemas de conducta.
- Vínculos negativos entre docentes y compañeros.
- Emociones negativas con respecto a la escuela (miedo, ansiedad, aburrimiento, etc.).
- Poca satisfacción de expectativas.
- Procesos de adaptación prolongados y poco efectivos.
- Escasas herramientas propias del estudiante para enfrentarse a nuevas situaciones.
- Poca motivación del estudiante para asistir a la escuela.

### FACTORES PERSONALES PEDAGÓGICOS

- Logros de aprendizaje mínimos o nulos.
- Repetición constante de grado (no permanencia, que es distinto).
- Procesos de evaluación de aprendizajes incorrectos.
- Formas inapropiadas de comunicar a las familias los progresos y desafíos de los estudiantes.
- Profesionales docentes y no docentes desactualizados.
- Desagrado por realizar las actividades educativas.
- Procesos de enseñanza-aprendizaje inadecuados.
- Falta de curiosidad por aprender.



## ORIENTACIONES PARA LA PREVENCIÓN E INTERVENCIÓN DEL CEBE EN LA DESERCIÓN ESCOLAR

La escuela es el espacio fundamental para promover la continuidad educativa y prevenir la deserción escolar de los estudiantes. Es en la IE donde se identifican alertas que requieren de una articulación con otros actores locales para brindar una atención integral a los estudiantes. Uno de los compromisos de gestión escolar (CGE 2) tiene un indicador de seguimiento denominado “Acceso de los estudiantes al sistema educativo peruano [SEP] hasta la culminación de su trayectoria educativa”. Por ello, los directivos de los CEBE deberán efectuar, cada año, un seguimiento y monitoreo del acceso y la permanencia en el SEP de todos los estudiantes de los CEBE, así como de la finalización de su trayectoria educativa. El CGE 2 se operacionaliza así:

DENOMINACIÓN DEL LOGRO	DESCRIPCIÓN DEL LOGRO	INDICADOR DE SEGUIMIENTO
Acceso de los estudiantes al SEP hasta la culminación de su trayectoria educativa.	Todos los estudiantes acceden al SEP, en donde la IE les ofrece las condiciones necesarias para el desarrollo de una trayectoria educativa favorable hasta su culminación.	Reducción del número o porcentaje de estudiantes que interrumpen sus estudios (no incluye traslados) en relación con el número de matriculados al inicio del período lectivo.

Además, el director de la IE debe implementar la práctica de gestión 4.3, que es parte del CGE 4, y debe garantizar el “desarrollo de estrategias para la atención a estudiantes en riesgo de interrumpir sus estudios para que alcancen los aprendizajes esperados y culminen su trayectoria educativa”. Sugerimos una ruta para las acciones destinadas a promover la continuidad educativa de los estudiantes:



## 1. DIAGNÓSTICO

### 1.1 IDENTIFIQUEN ESTUDIANTES EN RIESGO DE INTERRUMPIR SUS ESTUDIOS

Para este fin, contamos con la herramienta "**Semáforo de riesgo de deserción**", que es una lista de cotejo que contiene indicadores agrupados según los factores asociados a la deserción escolar de estudiantes de los CEBE. Esto les ayudará a identificar si sus estudiantes, en general, tienen un riesgo alto, medio o bajo de abandonar el sistema educativo. Además, les permitirá tener una relación específica y detallada de aquellos estudiantes en alto riesgo para así prevenir la interrupción de los estudios, intervenir y hacerles seguimiento.

No olviden que esta información es confidencial y que solo la conocerán el director, el docente responsable del aula y, si corresponde, el equipo interdisciplinario (EID).

Les sugerimos que, dependiendo de la cantidad de estudiantes matriculados, apliquen este semáforo en reuniones generales o en reuniones transdisciplinarias por nivel o etapa (inicial, primaria, tránsito a la vida adulta [TVA]) o por aula/grado para así reflexionar en equipo acerca de qué factores de los identificados presentan alertas y requieren atención inmediata.



## SEMÁFORO DE RIESGO DE DESERCIÓN

N.º	INDICADORES	SÍ	NO
<b>FACTORES SOCIOECONÓMICOS</b>			
1	La mayoría de las familias del CEBE están pasando por una situación económica estable. (Identificar a las familias que pasan por una muy mala situación económica). <sup>2</sup>		
2	La mayoría de las familias consideran que la educación escolar es importante para los estudiantes. (Identificar a las familias que opinan lo contrario).		
3	La mayoría de las familias cuentan con personas (o movilidades) que trasladan diariamente a los estudiantes. (Identificar a las familias que tienen problemas para trasladar a los estudiantes al CEBE).		
4	El CEBE recibe alimentos del programa Qali Warma y los distribuye diariamente, sin falta.		
5	El CEBE evita solicitar cuotas frecuentes para distintas actividades institucionales.		
<b>FACTORES INSTITUCIONALES</b>			
6	El CEBE lleva un registro diario de asistencia de los estudiantes y se comunica con las familias de los niños y adolescentes que no suelen asistir a la IE. (Identificar a los estudiantes que se ausentan frecuentemente).		
7	El CEBE escucha y acoge las demandas y necesidades de los estudiantes y de sus familias. (Identificar a las familias que tienen quejas o reclamos con relación al CEBE).		
8	El director ingresa a las asistencias técnicas que lleva a cabo mensualmente la DEBE y las replica a los profesionales docentes y no docentes.		
9	El CEBE está haciendo un esfuerzo por conocer e implementar estrategias pedagógicas desde los aportes de la neuroeducación y el diseño universal para el aprendizaje (DUA).		
10	Los profesionales docentes y no docentes adecúan el Currículo Nacional de la Educación Básica (CNEB) durante los procesos de planificación y evaluación para que responda a las características de los estudiantes. <sup>3</sup>		
11	El equipo pedagógico e interdisciplinario ha leído y discutido el contenido de las ocho guías de orientaciones que ha difundido la DEBE en el 2023.		

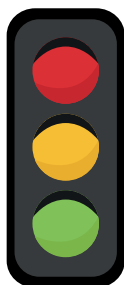
2 Recomendamos que, para todos aquellos indicadores que sugieren identificar a estudiantes y/o familias específicas (resaltados en color rosado), se elabore un directorio. Así, cada docente podrá efectuar un seguimiento de sus estudiantes en alto riesgo de deserción escolar, con el apoyo del EID del CEBE.

3 Según lo sugerido en las guías de orientaciones *La planificación curricular de aula en el Centro de Educación Básica Especial (CEBE)* y *Evaluación de los aprendizajes en el Centro de Educación Básica Especial (CEBE)* (Minedu, 2023).

12	El Reglamento Interno ha sido consensuado, compartido y aprobado por los profesionales y las familias del CEBE.		
13	El director tiene una política de puertas abiertas y una gestión democrática en el trato con el personal, los estudiantes y las familias.		
14	Los vínculos y las relaciones interpersonales entre todas las personas que laboran en el CEBE, los estudiantes y las familias son saludables, cálidas y respetuosas.		
15	El CEBE identifica cualquier tipo de maltrato escolar y actúa inmediatamente cuando estos se producen en la IE (descalificación, no aceptación, exclusión, bajas expectativas, etcétera).		
16	El director elabora o actualiza los instrumentos de gestión en colaboración con su comunidad educativa.		
17	Todos los docentes del CEBE han cumplido, en tiempo y forma, con efectuar a todos los estudiantes las evaluaciones psicopedagógicas (EPP), incluyendo los informes psicopedagógicos (IPP) y los planes educativos personalizados (PEP) y/o los proyectos de vida (PdV).		
<b>FACTORES FAMILIARES</b>			
18	El CEBE interviene ante situaciones de excesiva sobreprotección o negligencia de los padres. (Identificar a las familias con este tipo de situaciones).		
19	El CEBE interviene rápida y efectivamente ante situaciones de violencia intrafamiliar para salvaguardar el bienestar de los estudiantes. (Identificar a las familias que sufren de este tipo de violencia).		
20	El CEBE lleva a cabo visitas domiciliarias cuando sospecha de una situación intrafamiliar grave.		
21	Los talleres para familias permiten desarrollar competencias parentales y no son solo informativos.		
22	El CEBE pone en práctica el enfoque centrado en las familias.		
23	El CEBE acompaña, fortalece y brinda contención a las familias mediante diversas estrategias, sin juzgarlas.		
<b>FACTORES PERSONALES PSICOLÓGICOS</b>			
24	El CEBE es un espacio motivador, al cual los estudiantes disfrutan de asistir diariamente. (Identificar a los estudiantes que se rehúsan a ir al CEBE).		
25	Los estudiantes proyectan emociones positivas cuando están en el CEBE, como alegría, emoción, entusiasmo, etcétera. (Identificar a los estudiantes que proyectan emociones negativas como miedo, estrés, ansiedad o aburrimiento).		
26	En el CEBE, los procesos de adaptación son adecuados y respetan las características de cada estudiante y el tiempo que requieren para adaptarse a las nuevas situaciones que experimentan. (Identificar a los estudiantes que tienen dificultades para adaptarse a nuevas situaciones).		
27	En cada aula/grado del CEBE, los vínculos docente-estudiante y docente-familia son positivos. (Identificar a los profesionales que no han logrado establecer vínculos positivos con todos los estudiantes).		
28	Los estudiantes tienen una conducta favorable para participar en actividades de aprendizaje. (Identificar a los estudiantes con graves problemas de conducta).		

29	Usualmente, los estudiantes se relacionan bien y no se agreden ni pelean. (Identificar a los estudiantes que agreden o que no se relacionan con sus compañeros).		
30	La mayoría de los estudiantes no evidencian problemas graves de salud mental. (Identificar a los estudiantes que sí los tengan y que requieran derivación psiquiátrica).		
31	El CEBE consulta a los estudiantes y a sus familias sobre sus expectativas y opiniones.		
<b>FACTORES PERSONALES PEDAGÓGICOS</b>			
32	Los estudiantes logran aprendizajes significativos. (Identificar a los estudiantes en los que apenas se observan logros de aprendizaje).		
33	La trayectoria (matrícula) de los estudiantes se ha organizado según lo propuesto por la DEBE. (Identificar a los estudiantes ubicados en un grado que no les corresponde según su edad).		
34	Los estudiantes son entusiastas y curiosos, y se emocionan con cada nueva actividad de aprendizaje. (Identificar a los estudiantes apáticos o desmotivados).		
35	Los docentes comunican a las familias los progresos de los estudiantes de forma frecuente y positiva, resaltando primero las fortalezas y señalando con tino y cautela los aspectos que deben mejorar.		

**PUNTUACIÓN:** Anoten 1 punto por cada Sí y 0 puntos por cada NO.



**RIESGO ALTO DE DESERCIÓN**, si el CEBE obtiene entre 0 y 11 puntos

**RIESGO MEDIO DE DESERCIÓN**, si el CEBE obtiene entre 12 y 24 puntos

**RIESGO BAJO DE DESERCIÓN**, si el CEBE obtiene entre 25 y 35 puntos

## 1.2 PROMUEVAN LA TRIANGULACIÓN<sup>4</sup> DE INFORMACIÓN PARA IDENTIFICAR A ESTUDIANTES EN RIESGO DE INTERRUMPIR SUS ESTUDIOS

Para identificar con mayor precisión a los estudiantes que presentan factores asociados a la deserción escolar, pueden usar la triangulación de información, con lo que aprovecharán distintas fuentes para comprender

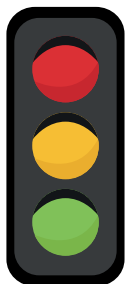
4 Triangulación de información: uso de dos o más métodos de recolección de datos para estudiar un fenómeno particular, que en este caso es el riesgo de interrupción de estudios por parte de los estudiantes de los CEBE.

la situación de cada estudiante. Entre las fuentes de información que el Minedu pone a su disposición, se encuentran las siguientes:

## ALERTA ESCUELA



Es un sistema de alerta temprana dirigido a directores de IE públicas y privadas de educación básica, el cual contribuye a prevenir la interrupción de estudios. Desde el Minedu, se calcula el riesgo aproximado de interrupción de estudios de cada estudiante matriculado en las IE utilizando información histórica sobre resultados educativos, información de las familias y de las escuelas, entre otros aspectos. De esta manera, se han generado tres categorías de riesgo:



**RIESGO ALTO**, si el riesgo es superior al 75 %

**RIESGO MEDIO**, si el riesgo es entre el 50 % y el 75 %

**RIESGO BAJO**, si el riesgo es inferior al 50 %

Se recomienda a los directivos que ingresen a Alerta Escuela (con la misma contraseña del SIAGIE) e identifiquen aulas con alto porcentaje de estudiantes en riesgo alto de interrupción de estudios, además de explorar, en “Ver detalle”, quiénes son los estudiantes con mayor riesgo.

## PORTAL SÍSEVE

Es una aplicación virtual para el reporte y seguimiento de casos de violencia escolar. Permite a las unidades de gestión educativa local (UGEL) y a las direcciones regionales de educación (DRE) brindar seguimiento a los casos de violencia mediante un trabajo colaborativo. Su objetivo es garantizar una atención oportuna, efectiva, pertinente y reparadora frente a la violencia escolar,



respetando los plazos establecidos para la atención de cada tarea según los protocolos para la atención de la violencia escolar. La información es confidencial, a la cual solo accede el responsable de convivencia escolar del CEBE. Los estudiantes involucrados en estos casos están en riesgo potencial de interrumpir sus estudios, por lo que es necesario prestarles atención.

Accedan al portal SíseVe en el enlace <http://www.siseve.pe/Web/>.

## EQUIPO DE PROFESIONALES DEL CEBE

Está conformado por quienes tienen un contacto más directo y frecuente con los estudiantes y sus familias. Por ello, es importante que estos profesionales (docentes y no docentes) desarrollen acciones como la de efectuar pertinente y adecuadamente la evaluación psicopedagógica (EPP), la cual ayuda a identificar en qué medida los estudiantes están siendo afectados por los factores de riesgo, ya que esta evaluación incluye entrevistas con las familias, lista de cotejo para la detección de barreras, etc. Además, se debe promover el intercambio de información entre los miembros del equipo de profesionales del CEBE para abordar la problemática de manera conjunta y articulada.

## 2. IMPLEMENTACIÓN

### 2.1 DEFINAN ACCIONES QUE IMPLEMENTAR PARA PREVENIR LA INTERRUPCIÓN DE ESTUDIOS

Veamos las acciones que puede implementar el CEBE a partir del diagnóstico realizado con base en los factores asociados a la deserción escolar de estudiantes de los CEBE.

#### FACTORES ECONÓMICOS

##### Bajos ingresos o recursos económicos familiares

Una difícil situación económica afecta a la continuidad educativa de los estudiantes, por lo que es importante generar esfuerzos para que retornen y se reincorporen, aunque sea de forma tardía, al CEBE. Comuníquense



con las familias de los estudiantes que estuvieron matriculados el año anterior y que no asisten al CEBE; sean flexibles dándoles facilidades para reincorporarse a la IE sin que ello les genere gastos.

### Bajas expectativas con respecto a la educación

Informen a las familias sobre los beneficios de la educación para sus niños o adolescentes. Explíquenles las razones por las cuales interrumpir o abandonar la escolaridad repercutirá negativamente en la vida de los estudiantes.

### Informen a las familias sobre el proceso de matrícula

En muchos casos, las familias no cuentan con suficiente información clave sobre la matrícula escolar, por lo que pueden asumir, erróneamente, que no tienen opciones de acceder a ella. Para que puedan brindarles mayores alcances sobre la matrícula, revisen la *Cartilla de matrícula para estudiantes con discapacidad 2023* en <https://www.minedu.gob.pe/educacionbasicaespecial/pdf/cartilla-de-matricula-2023.pdf>.

## FACTORES INSTITUCIONALES

### Culturas y políticas escolares no centradas en los estudiantes y en sus logros de aprendizaje

La **cultura escolar** comprende los valores, actitudes, creencias, principios inclusivos, metas y objetivos de la IE, vinculados a considerar la diversidad como un hecho valioso y guía de la toma de decisiones. La cultura se resume como una forma de vida en las IE. Las **políticas** se desprenden de la cultura; son la forma de



gestionar que tiene la comunidad educativa, liderada por el director. Estas se establecen en los instrumentos de gestión, que estarán orientados a eliminar o disminuir barreras, a generar apoyos y a crear contextos acogedores y seguros.



## Pedagogías tradicionales y poco efectivas, y sistemas de evaluación rígidos

En cuanto a las **prácticas**, se debe mejorar constantemente la propuesta pedagógica (en el marco del CNEB, con enfoque del DUA y a partir de los avances de la neuroeducación), reflejada en el proceso de aprendizaje y evaluación de los estudiantes, ya que todos, sin excepción, deberán desarrollar aprendizajes de calidad.

## Maltrato en la escuela (descalificación, no aceptación, exclusión, bajas expectativas)

El CEBE debe asegurar la atención de los casos de violencia contra los estudiantes en todas sus formas: violencia física, sexual y mental. Esto incluye maltrato familiar, negligencia, explotación, agresión, abuso, explotación sexual o comercial, trata de personas, trabajo infantil, etc. En ese sentido, se deben trabajar competencias parentales con las familias. Además, es importante activar protocolos para la atención oportuna y adecuada de las situaciones de violencia; si estas son graves, se deben denunciar de inmediato.

El portal SíseVe tiene el WhatsApp 991 410 000, al que se reportan los casos de violencia escolar.

## Normatividad institucional poco flexible

Transformen la misión, la visión y los valores del CEBE en metas concretas relacionadas con la inclusión y el respeto a la diversidad. Sugerimos establecer, en los instrumentos de gestión, aquellos objetivos institucionales relacionados con la continuidad educativa de los estudiantes, de los cuales se desprendan acciones específicas con metas orientadas a resultados medibles y alcanzables en un tiempo establecido. Recuerden que el Reglamento Interno del CEBE debe ser elaborado y consensuado con toda la comunidad educativa, incluyendo los trabajadores, familias y estudiantes de la IE.

## Esquemas verticales en la relación maestro-estudiante

Es importante promover espacios de tutoría y orientación educativa (TOE), que es el acompañamiento socioafectivo y cognitivo a los estudiantes. Es un servicio inherente al currículo y tiene carácter formativo, promocional y preventivo. Los agentes de la TOE son los docentes, los directivos, el psicólogo (si lo hubiera), las familias y los propios estudiantes.<sup>5</sup>

### Identificar a potenciales aliados y sus roles

Redacten una relación de potenciales aliados. Consideren a la comunidad educativa en su conjunto: profesionales docentes y no docentes, familias y actores externos a la IE, como son las autoridades locales, la Defensoría Municipal del Niño y del Adolescente (DEMUNA), las oenegés, el Servicio Educativo Hospitalario (SEHO), entre otros. Establezcan un cronograma de trabajo con sus aliados y formalicen la alianza a través de un convenio.

## FACTORES FAMILIARES

### Motivar a las familias

Las familias brindan un soporte que los estudiantes necesitan para lograr aprendizajes. Existen dos aspectos relacionados con la probabilidad de culminación oportuna de los estudios: i) involucramiento de las familias en las actividades escolares; ii) vínculo afectivo entre estudiantes y familias, es decir, la comunicación regular y el soporte emocional que les brinden. Para lograr esto, las familias deben recibir, a su vez, una comunicación regular y el soporte emocional del CEBE.

### Promover círculos de familias (CdF)

Su propósito es que grupos de familias con situaciones de vida similares expresen emociones, preocupaciones, incertidumbres,



<sup>5</sup> Para mayor información sobre la TOE, revisen los Lineamientos de Tutoría y Orientación Educativa para la Educación Básica, aprobados según RVM N.º 212-2020-MINEDU.

satisfacciones, etc., en torno a la crianza y a la condición de discapacidad severa de su familiar. De esa manera, se sentirán contenidas e identificadas con vivencias similares a las suyas y se nutrirán de estrategias que los profesionales del CEBE y otras familias propongan para afrontar las barreras y retos que suelen enfrentar a diario.<sup>6</sup>

### Identificar los canales de comunicación y las necesidades de las familias

La comunicación con las familias es una herramienta valiosa para prevenir la deserción escolar, ya que con ella se les involucra en la educación de sus niños y adolescentes, y en su trayectoria educativa. El CEBE debe propiciar la comunicación con las familias para brindarles las orientaciones necesarias para el desarrollo y el aprendizaje de los estudiantes. Hay familias que disponen de poco tiempo para acompañar a sus niños y adolescentes debido a sus rutinas y horarios de trabajo, por lo que el CEBE deberá ser flexible en este aspecto.

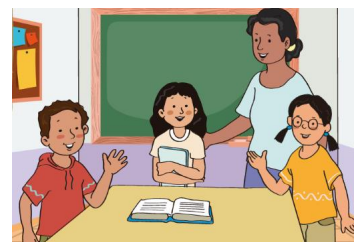
## FACTORES PERSONALES PSICOLÓGICOS Y PEDAGÓGICOS

### Desarrollar los planes educativos personalizados (PEP) y los proyectos de vida (PdV) en la etapa de TVA

Al iniciar el TVA, se elabora un PdV para cada estudiante del CEBE, que define la funcionalidad de los aprendizajes que requieren y los prioriza. El PdV va más allá de la etapa de escolaridad en el CEBE y deberá proyectar objetivos y acciones para la etapa adulta del adolescente fuera de la IE, que abarquen los ámbitos personal, familiar, social y laboral.<sup>7</sup>

### Motivar a los estudiantes para que deseen asistir al CEBE

Existen aspectos que favorecen que un estudiante esté motivado a asistir a diario a su



6 Para mayor información sobre los CdF, revisen la guía de orientaciones *Organizar el trabajo con las familias en el Centro de Educación Básica Especial (CEBE)* (Minedu, 2023), <https://repositorio.minedu.gob.pe/handle/20.500.12799/8970>.

7 Para mayor información sobre el PdV, revisen la guía de orientaciones *El tránsito a la vida adulta en el Centro de Educación Básica Especial (CEBE)* (Minedu, 2023), <https://repositorio.minedu.gob.pe/handle/20.500.12799/9656>.

IE, en lugar de querer quedarse en casa. Entre estos aspectos están los vínculos positivos y amables entre la comunidad educativa, los procesos de adaptación adecuados, las actividades de aprendizaje divertidas y variadas, las experiencias artísticas y físicas, el soporte emocional en momentos de crisis, la retroalimentación positiva enfocada en fortalezas y no en déficits, las aulas estructuradas y el liderazgo positivo del docente responsable.

### Priorizar el logro de aprendizajes orientados a la inclusión familiar, social y laboral

El CEBE debe ser un lugar donde los estudiantes no solo estén bien cuidados, sino donde adquieran aprendizajes y vínculos que les servirán para su futura inclusión familiar, social y laboral. Si las familias están convencidas de que la IE ayudará a sus niños y adolescentes a alcanzar su autonomía y les permitirá en el futuro ser productivos social y laboralmente; con ello se evitará que se aíslen en casa y será menos probable que las familias desistan de mantenerlos en el sistema educativo.

## 3. SEGUIMIENTO

La situación de los estudiantes puede cambiar en el transcurso del año escolar, así como de un año a otro. Por ello, es importante que promuevan el seguimiento de su situación, pues esto permitirá reorientar las acciones pedagógicas y de gestión que se vienen implementando para obtener los resultados esperados en su continuidad educativa.



Estas son algunas de las formas de llevar a cabo acciones de seguimiento:

- Soliciten a los docentes que estén alerta a las inasistencias y a los cambios de actitudes y comportamiento de los estudiantes y de sus familias.

- Organicen reuniones periódicas con el equipo de profesionales docentes y no docentes, en las que cada uno reporte sobre los estudiantes en riesgo de interrumpir sus estudios.
- Implementen las acciones sugeridas en esta cartilla y organícenlas de tal manera que se cumplan durante el año escolar, ya que están diseñadas para promover la continuidad educativa de los estudiantes en el CEBE.
- Luego de efectuar el diagnóstico, mediante la herramienta "**Semáforo de riesgo de deserción**", lleven un control de los indicadores negativos, intentando revertirlos de manera sistemática. Asimismo, utilicen los directorios que crearon, pues así será más fácil hacer un seguimiento de los estudiantes que podrían abandonar o que interrumpieron la escolaridad en el CEBE, así como de sus familias.
- No olviden también hacer un seguimiento a los estudiantes identificados mediante las fuentes, plataformas y sistemas que el Minedu pone a su disposición, como Alerta Escuela y SíseVe.



Calle Del Comercio 193, San Borja  
Lima, Perú  
Teléfono: (511) 615-5800  
[www.gob.pe/minedu](http://www.gob.pe/minedu)