

SECUNDARIA

# Nituhtunu'sa inaran ma'pitata nnewasupita 1

Ciclo VI



Shawi



Saberes y haceres | 1

SHAWI

SECUNDARIA

BIBLIOTECA

CICLO VI

1

Saberes y haceres



PERÚ

Ministerio  
de Educación

# El ciudadano que queremos



## Perfil de egreso de la Educación Básica

(\*) Este aprendizaje es para aquellos estudiantes que tienen como lengua materna una de las 48 lenguas originarias o lengua de señas, y que aprenden el castellano como segunda lengua.

**Currículo**  
N a c i o n a l

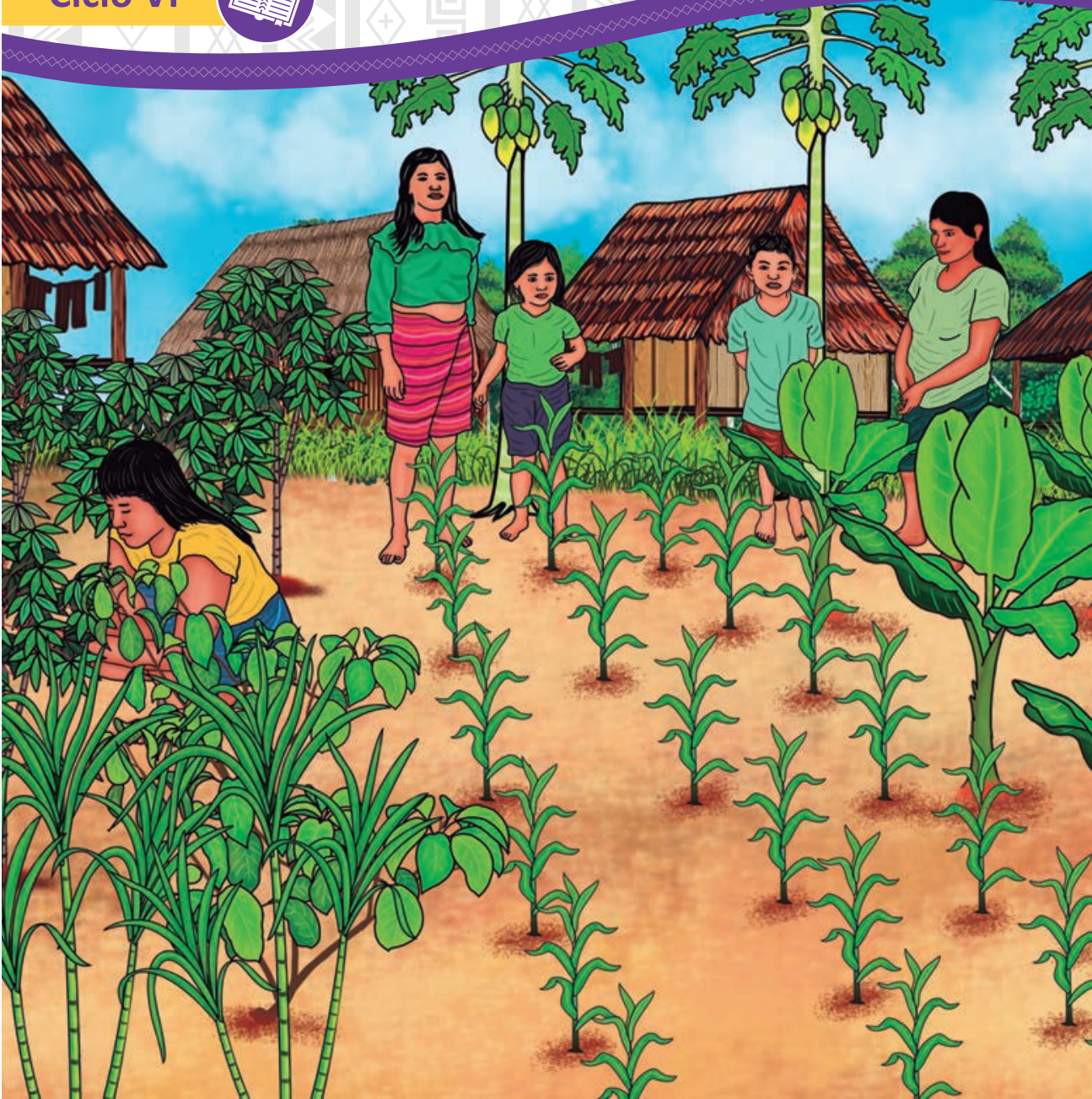
SECUNDARIA

# Nituhtunu'sa inaran ma'pitata nnewasupita 1

Ciclo VI



Shawi





## Ministerio de Educación

Dirección General de Educación Básica Alternativa, Intercultural Bilingüe  
y de Servicios Educativos en el Ámbito rural

Dirección de Educación Intercultural Bilingüe

### **Nituhunu'sa inaran ma'pitata ninewasupita 1 - Shawi SABERES Y HACERES VI 1 - SECUNDARIA - SHAWI**

©Ministerio de Educación  
Calle Del Comercio N.º 193, San Borja  
Lima, Perú  
Teléfono: 615-5800  
[www.gob.pe/minedu](http://www.gob.pe/minedu)

Primera edición, 2024  
Tiraje: 396 ejemplares  
Impreso en octubre 2024

**Elaboración de contenido**  
Robelso Noriega Inuma

**Revisión lingüística**  
Daniel Inuma Zuta

**Validación participativa**  
Rogelio Torres Huiñapi

**Asesoría técnico-pedagógica (DEIB)**  
Licett del Carmen Ramos Ríos  
Herlis Alexi Ancco Oscco

**Diseño y diagramación**  
Eddy Israel Saldarriaga Vallejos

**Ilustraciones**  
Juan Mamani Huamán  
Archivo DEIB-Digeibira

**Cuidado de edición**  
Richard Manuel Soria Gonzales

Se terminó de imprimir en Octubre de 2024 en:  
Editorial San Sebastián E.I.R.L.  
Jr. Tarapoto 1077 - Breña

Hecho el Depósito Legal en la Biblioteca Nacional del Perú N° 2024 - 03498

*Todos los derechos reservados. Prohibida la reproducción de este libro por cualquier medio, total o parcialmente, sin permiso expreso de los editores.  
Impreso en el Perú/Printed in Peru*

## A'nunamen



Nishitu 1 nituhtunu'sa inaran ma'pitata  
ninasupita kemamare nishitupi. Nituhtunu'sa  
sha'wipikeran ninanua'wake irahkakeraware  
nanpirewasu nituhtaran.

Ihsu ya'nan nishitu unpuinsuna nu'panenpua,  
ninanua'wanenpua, kemupiru'sa inaran nihsha  
nihsha sha'winanu'sa nituhtaran.  
Nu'panenpuasu nuyahpiachin inake tanan  
a'shinu'sare inaran nihsha nihsha tanan wa'yanu'sa  
ni nuntatewa ni a'paitewa ya'werewa. Inake, shawi  
piyapinpua nanpirewa, ninunterewa, su'surewa  
inaran shawi yunki mahkatewa su'surewa.  
Inawatewa, kemupiru'sare inaran piyapiru'sare  
ninuntatewa ni nuhsuruatewa ya'werewa.  
Ninanua'waru'sake nihsha nihsha nituhtunu'sa  
uwarapi niwentunawatuna sahkatakaisumare, wa'an  
yunikaisumare, inaran ni pa'puyatakaisumare.

Kahtu a'chin, kahtu nanan a'chinakasu Educación  
Intercultural Bilingüe itupisu ihsupuchin nishitu  
akurin nuntatewa ahketeware nituhtakasumare  
inaran karihka nuntakasu pa'yatamare, nanpirewasu  
yunkiatewa, unpuinsuna nihkatewa ya'werewasu.



## **Kanpua nituhtunmahshu - Kanpua nituhtunpaya**

Alberto Pizango Chota  
Rafael Sánchez Amaringo  
Isidro Pizango Huansi  
Julio Pizango Pinedo  
Isidro Vitiri Huiñapi  
José Tangoa Marichin  
Sacramento Napo Pizango

## Nuya yunkirapiate yusparin iteresu



Ihsu nishituke nituhtunu'sa sha'winan sha'wipisu, nunpisu inaran yunkipisu nuya kankankeran, nuya yunkimatuna sha'wipi ni'tun, a'naya a'naya Yuhseri inaran Kunpanamari na'kun kahtapain tuhpirawe, kanpua ninanua'wake nanpirewasu sha'witerinpua ni'tun.

*La presente obra recoge el testimonio de los sabios y sabias, respetando sus formas de expresión oral y su visión respecto a los saberes consultados, a quienes se les agradece por su entrega y compromiso con su pueblo y su cultura.*



# Nu'panenpua, ninanua'wa inaran nanpirewasu

Panka nishiwentun 1

## Nu'panenpua

10

Nu'paru'te (imin, i'sha, tanan)	10
Ihsuru'pa ya'nurinsu	11
Insekepitata shawiru'sa ya'werinsu	11
Nituhtunu'sa, yunkiru'sa, ihsuru'pake nanpirewasu sha'wipisu Ma'pitasuna nihkatewa ihsuru'pake nanpirewasu	16
Ma'pitasuna nahpuninpuchin nu'panenpuake na'werewasu	17
Iiru'sa ya'weterewasu	22
Tananru'tenenpuwa	25
Unpuinsuna piyapinpua ya'wekasu ka'tanteru'sare	28



Panka nishiwentun 2

## Kanpuaru'te

30

Ya'werewake (Iminru'te, kemupiru'sa inaran ninanu)	30
Kemupiru'sare ya'werewasu	31
Chinihken nanan kemupiru'sa nahtupisu	33
Ninua'wake ni wentunatuna sahkatupisu	35
Chinihken yunki kemupiru'sa nahtetupisu	37
Nuyahsha nanpitupisu ninanuke	39
Unpuinsuna nihkatuna piyapiru'sa ninunenpisu	41
Kemapi, sanapi kemupiru'sa wankana inaran ninanuke nihpisu	43



# Nu'panenpua, ninanua'wa inaran nanpirewasu

Panka nishiwentun 3

## Ihsupuchin niwentunai

52

Sahkatunenpuwaran ninanunenpuake nanpirewasu	52
Tananke sahkatale ninanunenpuake nanpirewa a'na nituhtun teninsu	54
Nihsha nihsha sahkatatuna nanpipisu'	56
Piyapiru'sa Kemapi sanapi sahkatonena ku nise'watupiwe	60
Wa'anu'sa nuyasha sahkatatuna kamashitupisu	63
Kumunitake, rikiunke, nasiunke nisha nasiunusake nitahpapisu'	66
Nani taweri kanpua ninanuru'sa nihshaterasarin	69
Ninanukeran masharu'sa kikipisu	74

Panka nishiwentun 4

## Irahkakeraware nanpirewasu sha'wi

Kanpua ninanuru'sa sha'winanen	76
Irahka shawiru'sa taranpisu	77
Shunshukeran shawiru'sa na'apisu	79
Shawiru'sa irahka sha'winanen	82
Sha'winanke unpu ya'nurinta Shawi ninanu	85
Ni'niri a'chinterin inatun taranin	86
Wa'anu'sa Shawi ninanu wanitupisu	88
Munishianake ninanu uhkuipisu	89
Nu'paru'sa titurapisu	92
Kanpuawa piyainpu tirichu ya'weterinpuwa	96

Panka nishiwentun 1

# nu'panenpua

**Nu'paru'te (imin, i'sha, tanan)**



## Ihsuru'pa ya'nurinsu

Irahka tata mahshunenpua sha'witerinenpua. Nu'pasu nihpirinwe nanpirin itupi. Ku nu'pa ya'werinwe nahpurini, ku nanpikasus ya'we'itunwe'. Napuatuna tata mahshukuru'sa nihpirinwe nu'pa nuwitapuna naputupi, nu'pasu nihpirinwe **nanpirin**, itupi. Nahpuatun tuhpi, irahkasu i'sharahchin ya'werin ni'tun Kunpanama yunkirin nu'pa nihkakasu. Nani taweri imirinkeran sa'pu chi'yatatun nu'pa atarantatun pi'pian pi'piyan nu'pa pa'pirahpatun panka nu'pa ataranterin ni'tun ihpurasu inaru'teke kanpuanta ya'werewa tuhpi tata mahshukuru'sa sha'wituna.

### 1. Insekepitata shawiru'sa ya'werinsu

Irahka tata mahshunenpua, a'kayanpuchin wenseintarawatuna amapi. Inaran wi'ninpita sha'witatun naputerin. Kanpua nu'panenpua pankaru'te, pi'i we'sawakeran kahtu panka iiru'sari tawirapiterin. Inapita panka iiru'sasu nihpirinwe, Marañun, inaran Wañaka. Nahpurawatun Tai itupisu muhtupituntarinsu ahketeran kañariterinsu, Marañunkeware chinpikimarin. Inaran Wañaka pantarinke a'na ii' chinpirin. Inahsu nihpirinwe, Shanushi itupi, ina Shanushi pantarinsu pi'i ya'kuninsu parihchi muhtupiru'sake yankeraikuntarin. Inaran muhtupiru'sa ahketeware irahka tata mahshunenpua tanan pa'tatuna ka'nanu'sa tehpaatuna wi'nina, kemupinena niketupi. Inapita muhtupiru'sa imahkuntapisu, Shanushi muhtupi, Shinki'i muhtupi, Munishi'i muhtupi, Yamurai'i muhtupi, Kawariui'i muhtupi, Weñuwana'i muhtupi, Pahkuchi'i muhtupi, Ankenai'i muhtupi, Kanki'i muhtupi, Namui'i muhtupi, Nuwai'i muhtupi, Chinkana muhtupi, Yantayahku muhtupi, Tai'i muhtupi. Inakeraware kanpua nu'panenpuake iiru'sa, muhtupiru'sa nitawirapiterinpua ya'werewa'. Inake ya'weatewa na'arewa.

Inapuchin irahka nihpirinwe, a'napita a'na nananke nunpisu, Auhkaru'sa itupisu. Inawa a'na ru'teke, Puhturu wi'niraike ya'wepisupita nu'pa ahketchachin nuwantatuna. Kanpu piyapiru'sa, Kihtu ninanu itupike ya'werapirinawe, u'marawatuna kemaru'sari ya'kupatiatuna shunkike aweatuna, nihkunke uwanatuna tihkipi, a'nahken ta'api. Nahpuatuna Yarai'i chinpinan pe'nate, ya'weimantapirinawe, inakenta awetatuna kanpu piyapiru'sa ni ta'atantapi. Inaranwachi ahke u'matuna a'na ninanu uhkuiyantapi. Ina ihpurasu kanpunanke nuhkate Santa Mariya itupi ya'were kahcharunke Santa María de Cahuapanas itupi. Inakeraware ihpurawanta ina ninanua'wake ihpurasu tistritu ya'werapi. Nahpuatun panka ru'te uhsereterinenpua Tai muhtupi nihkuntuntarinke, ihpurawanta tehshiru'sa nu'pari pa'piterinsu ya'werarin.

Inapuchin auhkaru'sa nihsawatuna Namui muhtupi ya'kariya Shawi ninanu itupisuke, kanpu piyapiru'sa ya'wepisu, nihkunke awetatuna na'kun piyapi tihkiantapirinawe. Kara wentun ya'werin Shawi auhka itumantapi shawikema itupisu, kanpu piyapire nipayatuna inawanta kahtawatupi, auhkaru'sa tehpaicare. Kanpu piyapi inapitari kahtawapi ni'tun ku ahkete kanpu piyapiru'sa tehpaicawe. Inapitari kahtawapi ni'tun kanpu piyapinta auhkaru'sa tehpaici.

Nahpuatuna, a'na taweri, inakeranchachin auhkaru'sa tehpataimare na'kun u'mantarapirinawe, a'nara Shunshu piyapiri nuwai'i chinpinanke ninarin. Naniwachi nuwai'i sa'maru ni'tun wankana nirisapirinawe; nahpuruwachi Shunshu piyapisu inutekeware pahshi, tenin. Ina ni'sawatuna auhkaru'sasu nuya nu'witawatuna, ina nahpuchachin nihkun iwehkuntapi.

Nahpuruwachi, Shunshu piyapi penuitawatun pe'chinan iwehkuntarin. Ina ni'sawatuna auhkaru'sasu a'naruahchin tachitupi. Inakewachin Shunshuri a'naya a'naya pe'chinkanke tehparin. Nahpuru ina i'shasu wenairi nuwai'puchin kewahshin ninin. Nahpuatun, mahshukuru'sari nuwai'i itupi ina i'sha, ihpurawanta wa'watukuantapisunta inapuchin ina i'i nuwai'i, itupi.



## Shawiru'sa nu'panen

Shawi nu'panensu nihpirinwe kañariterin, pi'i we'sasukeran, inchanan taweremarinsu, Wañaka ihshiiri tawirapiterin Inara te'tete nuhtetarinke Marañun ihshiiri tawerapiterin. Nihsawatun, inchanan parihchi, pi'i ya'kunsarinke panka muhtupiru'sari tawirapiterin.

Panka Imiachin iiru'sa tekenterinsu nu'pa yunsake shawiru'sa ya'wepi. Inapita iiru'sasu nihpirinwe Kankii a'napita iiru'santa inake chinpipisu'. Namui, Tai inapita i'sharu'sake a'napita iiru'santa chinpipi (ILV-MINEDU, 2008, p. 5).

## Unpusuna shawinpua ya'werewasu

Shawi piyapiru'sasu nihpirinwe teken ya'wetupisu, Nurihtu nu'pake, inaran San Marihtin nu'pakenta ya'wepi. 2017 pi'ihpi nihkuninke piyapiru'sa pichipisu; irahka unpu ya'wetupisuna ninkanin 12, 997. Inapita pichipisu nu'teen ku tahpanatunawe, unpuinsuna nanpipisu, kahsu shawihku ta'tuna sha'wipisu inahpuchin. Inaran unputa kanpunan, wa'waterinkeraware nunpisu ninkanin 17,241 Shawiru'sa nanan nunpisu'. Ya'ihpikeran Piruru'teke ya'wepisu 0,38% nunpisu.

Nahpurawatun, Ministerio de Cultura itupisu sha'witun napurin, Shawi piyapiru'sa ya'ihpi ninanua'wakeran ya'wepi nimara 26,841 piyapiru'sa'. (INEI, 2017).

## Nu'pa a'shin ya'werinsu

Ihsu nu'paru'teke ya'werin a'na nininen "Nu'pa A'shin" nihsha nihsha ma'sharu'sa wa'yanen ya'weterinsu inari ka'tanin. Nahpurawatun nani ma'sharu'sa wa'yanen ya'weterin: nararu'sa, na'piru'sa, muhtupiru'sa, inapitanta wa'yanen ya'weterin. Kanpua, ihsuru'teke nuya ya'wekasumare ma'sharu'sa wa'yanen nuntakasu nanitakasu ya'werin, chiminpatewa ama ihsuru'teke wa'yanenpua kehparitamarewe'.

Chiminpatewa, ihsuru'teke nunewasu' keparitarin, Ihsuru'pake nanpiriwa makesuna nanituwatewa, wa'yanenpua inapuchin taranpachin. Ku ihsuru'pakerahchin kehparitarinwe'. Inakeran kanchise pa'kutechachin wa'yanenpua pa'sahpun. Ku ma'ninketeranta piyapi nanitasu chiminpachin, inasu nihpirinwe ihsuru'tekerahchin wa'yanen pa'sahpun, ku a'napitaru'teke pa'sarinwe' (MINEDU, 2017, p. 8-10).



## Ihsuru'pake ya'werewasu unpuinsuna ni nihkakasu

Shawiru'teke ya'werewasu nituhtawa ihsupuchin mahshuru'sa irahkakeraware sha'wipisu, unpuinsuna ihsuru'pa ni'pisu a'naihchin inaran wentunatawa ya'werewasu. Kara yunkiru'sa imakasu ya'werin:

- Nu'pa a'shin, inaran ka'tanturu'sa nani taweri kahtaninpuasu, a'pairinpuasu, nuya ya'wekasumare.
- Ma'sharu'sa, ka'nanu'sa, nararu'sa, muhtuiru'sa, iiru'sa, na'piru'sa ihsuru'pake ya'werinsu.
- Kanpua piyapinpua, inaran unpu ninunterewasuna a'napitare ihsuru'pake ya'werewasu.

“Nu'pa A'shin” nuntatewa nanpirewasu, kamairinpua nuhsuruatawa kanpua i'shanenpua kashimiachin nininsu. Inaran pankairu'sa a'paikasu ya'werin, a'napita wa'waterantapisu u'utuna payu nuya ya'wekaisumare'.

Ninanua'waru'sa tananu'teke ya'werinsupita tekenenchachin ni'tuna ya'weterin. Inahsu ya'uwanu'sa ni'tun, chinihken nanani pa'puyatakasu ya'weterin. Ya'uwanu'sasu nihpirinwe, Nu'pa A'shin wankana awanipi, ina nahtetuna nanpiwachina, chinihken nanan ya'wetaisumare'. Inaran piyapiru'sari ninuhsuruatuna a'paikaisumare'.

Ku nanitupiwe nitutatuna nanpipisu aipiranpuchin tanan nu'pa akukaisu', inawara ya'wekaisu, nahpuinahchin tananu'tere ninuhsuruatuna ya'wekaisu ya'werin.

Nahpuatun, ihseke sha'witerinpua unpuatewata ihsuru'pake ya'wekasu, ya'ipinpua nahpuinahchin ni nihkatewa ni kahtawakasu, ni a'paikasu, ni pa'puyakasu, ni nuhsurukasu ya'werewake, iraterewake, ma'pitasuna sahkaturu'sa ninewake. Inamare ihsupita imakasu ya'werin, na'teru'sa, penuiru'sa, urunu'sa, ayaru'sa, sha'winanu'sa inaran ma'pitasuna piyapinpua nuya nihkatewa ihsuru'pake ya'wekasu nininsu, tanan inaran ma'sharu'sa inake ya'werinsu ni payatawa nuyahsha nanpikasumare.

## 2. Nituhtunu'sa, yunkiru'sa, ihsuru'pake nanpirewasu sha'wipisu Ma'pitasuna nihkatewa ihsuru'pake nanpirewasu

Ihsuru'pake irahka tatamahshukuru'sa nituhtupisu a'chintawatunanpu ayananpirinanpu, inapitasu ka'pi u'utuna, pinshi u'watuna, nahkatuna, wa'natatuna, nuhsutatuna ma'pitasuna nihpi.

A'chinterinenpu pehtunan nihkakasu, iwirutakasu, kahpari nihkate inantatewa kapasu, shunki nihkakasu yarani awekasu inaran a'chinterinenpu unputateta nusetu ka'pi u'ute nuhsutamare tawerinenpu nihkakasu, a'chinterinenpu naman ira imahpate ichi pihpirinpusu a'na ninanukehpa, pawara ira yunsanke amawe'kasu suhpairu'sa iraterin, ama tanankesu ka'nanu'sa narintakasu kahpu pe'yarinpu, ku kanpura u'un wensapakasu, ihpuraware tanan pa'tawate pinshi u'wate tatamahshuru'sa ayarinpu ka'tanturu'sanen nuntakasu. Ku kanpura wa'sametakasu, tananke wa'sametuate irahpa nuntawate yakantate we'emare.

Inaran a'chinterinanpu unpuateta ma'sha mahkate kapamare pe'chidan nihkakasu, wensun nihkakasu, pisun nihkakasu, a'tana nihkakasu, ina nihpate ama taweretate patamarewe, ma'sha mahpate nansenen, anpurunen a'paikasu, ama ni'nirari, atariri, kuhshiri kapamare, i'shana unkutakasu, minsenaitasu, yu'natakasu, pe'ikasu, nu'tetasu, pawitakasu.

Inapita a'chinterinanpu tanankeran unpateta ma'sha nuwanteresu, pawanterinpusu nihkate nanpikasu ininkeran i'me, nantuwi nihkakasu, pañukinkeran sa'ya, ta'na nihkasu, nunarakeran, nehkerakeran,



ya'karkeran, tayanankeran nun nihkakasu, werunu'sakeran nawan panpe, pi'pin, méreme, kahchirime, pahsamekeran pei nihkakasu, uneru'sa unkuiñan, kehpana, yamutun ina wanite peikasu.

Inakeran a'chinterinanpu kañuwate tanankeran nunenamenu'sa mahkate ninunenamare ananame, shuhshuwasha, nehkera, weniki, amanku, shi'ñanpi, shinpan inaran i'irateke pahpupisu shinpipi, natiu, mainan, anawaka, wiri shanehkera, yara shanehkera, pahchi, shuhpuri inapitake ninunenamare.

### 3. Ma'pitasuna nahpuninpuchin nu'panenpuake na'werewasu

Irahkachinsu tatamashuru'sa ya'wapuna ihesu nu'pake nuyahsha nu'panena a'paipi tananu'sa, werunu'sa, nararu'sa, i'shanaru'sa, shi'piruru'sa, sunuru'sa, a'shianu tananu'sa, pahkanan, wa'yan chanaru, nayupi ma'sha ya'werinsu inapita nuwipike a'paipi.

Nahpuru taweriru'sa tatamashunenpuwa ku nu'pa, nara, werun, inin pa'anpiwe, nuwantuwachinara mahpi insunahpunan kamashipuna inaihchin inapitasu tanankeran se'wapi, inapitasu niwitupi ni'tun tanankesu na'kun ma'sha ya'werin kapakasu, peikasu, ma'sha nuwanterewasu nihkakasu, ninunenakasu nahpuatun inapitasu pa'pi a'paipi.

Nahpuatun imin nihpachinara nania nihpi ku pankachahchin, ina imin wa'ki sharu'sa sha'pisu pe'yapi nani nayan pe'yawachinara pahsaterinsu kantupi nahpurarinkeran nitikiwachina tananpitupi pahkanan pantarin ina nani shunka a'naterahpu pi'ituwachina nahpuruware imianatantapi inapuchin tatamahshuru'sasu sahkatupi.

Ya'were ihpura taweriru'sasu na'kun piyapiru'sa nu'panena peweru'sa pa'antupi, ku nihpun a'nanpi, panka imin nihtuna nara tihkipi, ka'nanu'sa ta'atupi, nimiruru'sa ni'kipi inapuchin ihpurasu nihpi. A'nakensu ku nu'panena pa'anapunarawe nara peweru'sa pa'antupi, ina nahpuwachina

nara uchapike ya'ipi nihsha nihsha ka'nanu'sa ya'werinsu nita'atupi,  
kahpawachi kapakasu nirasarin, i'sharu'sa, sunanteru'sa yanirantarin.

Nahpuatun nani taweri kahpa nirasarin kusharu pawanin, nara pawanin,  
nimiriuru'sa pawanin, inapuchin ihpurasu nihsarin, nahpurarinkeran a'na  
taweri masharu'sa ayasarin. Inaipi ihpura taweri arkanchiru'sa nihsha  
nihsha sahkatu pu'mupike i'shakeranta ninanuru'sa nahpunin nitapi,  
nani ninanuke chi'chinan nihpikeran nahpunin i'sha akusapi, chi'chikeran,  
amurukeran tapisapi.



## Amasuna sanapiru'sa ya'wepisu

Amasunia piruana ya'ipi ru'tenen inkanterin 62%, nihsha nihsharu'sa ninanu nihpisupita na'kun taweri ya'wetupi, inake yunki ayarinpuchin nimirin nihsha ya'wepisu imarawatuna, ahketeware ispañuru'sa kankiwachinara nuyahsha wi'napiru'sa ya'wetupisupuchin ninin, Inaipi yunkitumantapi sanapiru'sa tehpatu'sapuchin, Amasunas ya'wepi ku kemapiru'sari ka'taninpuchin, a'na pankaru'te ya'wetupi nanamena nunatuna, nuya ya'watuna, penuitatuna, sha'winan sha'wiatuna, muhtupi, tananena, i'sha, ya'wetatuna inaran ma'pitasuna nuyahpiachin nininsu nayupi sakumarepuchin ninin nanpitupisu nahpunin nitupi ni'tun nihsha nihsha nunatuna ya'wepisu (Mayor y Bodmer, 2009; Rumrill y Zutter, 1976).

## Nu'panenpua kiritkanen ku nuyachahterapiwe

Kanpua ninanua'waru'sasu irahkakeraware nihke chi'winkarinanpu ihpurawanta imasare ku ya'weterinpuwawe seguridad jurídica nu'panenpukeran, wa'anu'sa pruyetu ituhpisu ya'wetapunarawe Proyecto de Catastro, Titulación y Registro de Tierras Rurales en el Perú (PTRT-3) nani sauhta pi'ipi ya'wetapunarawe ku manta nihpiwe sahkatu nu'panenpu ninanukeran anuyatasu. Ihsupita nahpurinkeran pi'i nitihkirinke nanperin, ate'wainanpusu, inaran nanpipisu ninanunenpuwa amasuniake aparisiterinsu a'na taweri ku kiritka ya'wetapunarawe nara kikipi, uru uhkuipi, kuhka sha'pi narkuru'samare. Ina puninke tehpatakaisu, urarapikasu litiriru'sa kukriki ku paterinpuchin nitupi Kañupuchin pa'pike tawerimarechin shunka kahtu litiriru'sa tehpati (Europa Press, 2021, p. 2).

## Unpuateta iminru'teke sahkatere

Irahka tatamahshuru'sa tuhpi ya iminpachinara a'kayanpuchin wenseintatuna amapi inaran sa'ina kamashipi awaitakaisu u'ukaimare inaran saweni tu'napi nani taweri amusawatuna pa'sapi nu'pa nihkapuna kunitatuna nuya nu'pa nihpachin ira a'parapituna iminamare. Nani yunkirinke kanpachina ya'ihpi tanan kuniterin nuya nu'pa nihpachina pinshi masawatun tanan pematerin ya'ihpi inake ya'wepisu i'su, ya'wan ta'akamare inapihkeran ira a'patun kunirapiterin insuna tanan imianatamare nihpachina.

Nani nu'pa kenanpachina sa'ine ninuntupi maiatuna a'narachin sahkatu tihkikaisumare. Nahpuwachina sanapisu wenu ninin, ya'were kemapinta tanan pa'terin ma'sha kenanatun tehpakamare. Nani yunkipisu naniwachina maitamare piyapiru'sa kemupinenpita nihpisu sha'witupi imiana kahtapakaisumare. Tahshiramiachin piyapiru'sa kankipachinara wenu u'upi, kusharu ya'wetupisu ka'pi nani pi'i a'pinkintawasu saweniwansachin pa'piwachi imianatapuna.

Ina imianaterawaisu sanapiru'sasu wenu u'shirapi, inaran yunu pi'i nihpachina pi'pian chinuhtantapi inake wenu u'upi inaran saweni tu'nantapi inaran pa'pi imianatantapi nani pi'i tawereninsu chinuhtatuna peike u'mapi inake wenu u'ukimapi ma'sha ya'wewachina ka'pi inaran maitu wa'aenen nuntawatuna ya'wepihpa nukitupi.

Imiana nani kara tawerimiachin yanisawachina imin wa'anen kañariterin wa'wiratakasu nani wa'wira tiniwachina wa'kimiachin tanawiterin yanikasu, inaran kañaririn nararu'sa yaminan nininsu a'nerin, nahputawatun nara pankanansahchin nininsu tanapiterin inasu maike tihkiantamare. Inautawatun tiniwachina a'na yuhkisa tananpiterin yanikasu.

Pi'ipi wentawachina nahpuru nuyawan nihpachina tahshiramiachin a'teyu peka masawatun munuken semusawatun ya'ihpi imin ta'satukunin inapuchin niterin imin i'chinpituwachin tumashin wihkitamare, inauterin panka imin nihpachinara.

Nani imin i'chinpituwachina nahpuru tawerichahchin nani te'naruwachina kinan ni'nutatuna pahturupi ama yu pa'inante, ihte pa'inante pahturukas, ina ku nahputuwachina yu, inaran ihte pa'inanten pahturuwachina kusharu ku nihtarinwe. Inapihkeran nani wariantawachina nani taweri sah katerin kinan u'kuna'pi se'payuntawatun sha'nin nihtun nihkamare, ina sahkatu tiniwachina pantapiware sha'terin, inaran u'yapi, inaran awahpi ina intuanichin shahkatun tawirapiterin a'na taweri nihtuwachin ka'nanu'sari ka'pachin newetatun tehpaturun kapamare inauterin, ina tihkiantawatun wankanachin ma'ma sha'nin ina sha'pachina ku iteken, weraten ku se'warinwe ama shakusachin nihkamare, inaran shinpa, u'kunapi, tarankita, sha'yukara, uyuwan, eke, yu'wira, nara mahkira, sanchia inapita sha'nin, inautawatuna irahkasu imin tihkipi, nahpuatun ku kusharu pawantupiwe.



Irahkakeraware, kanpua Shawi piyapinpua, shaaru'sa yasha'patera imianatere, a'netere nani yanihpachina i'chimitate shaaru'sa shahkamare. Irahkachachinsu, naniterin a'na tanan nu'pa yunihsawate wa'anentakasu, inake nanitere iminate shaaru'sa nuwanteresu shahkakasu'. Shaaru'sa yasha'patera: kañaritere shi'shi shahkakasu, inaran kinan pa'we, naniwachi inapita su'surawasu, pantapi sha'ne, nanituwachin kapakasumare'.

Inapuchin, a'na tanan nu'pa yunirawate inake imianatate shaaru'sa sha'ne, ina iminke nanitere shaaru'sa kara pi'ihpipuchi kusharu kapakasu. Naniwachi ina imin kara pi'ihpuchin nihpachina, kahpawachi shaaru'sa, inaran pahkanantuntawachina, tananpitere a'shianurawatun, nahkeranchachin nu'pa nuyatumantarin, nihpachina nuya imiantakasu' (Dradi, 1987; ILV, 2006; Fuentes, 1988).

#### 4. Iiru'sa ya'weterewasu

Ihsupita iiru'sa, inaran muhtupiru'sa, tawirapiterinpua ya'werewa'. Inaru'te muhtupikeran kahtu ii panka nininsu pankaike chinpiipi. Ina ii tekenenpuchin nininsuke a'napita iiru'santa chinpiipi. A'nasu Tai itupisu, ina penku nukunanke a'na panka ninanu Kihitu itupisu, inake irahkasu kanpu piyapiru'sa ya'wepi. Inaran, Tai u'mantarinsu a'na Unkuyaku itupisu Taike chinpirin. Unkuyaku pantarinke irahkasu ku kanpu piyapiri ya'weterinwe. Inaran Tai ahke u'mantarinke wentun wentun kanpu piyapiru'sa ya'werin. Inamini Tai u'marinke irahka a'na panka ninanua'wa Machiku itupisu ka'pi u'utuna ahkupuru pa'mapi. Ina ihpurasu panka sunu nininen Machiku itupi.

Ahke Tai u'marinke a'na ii Namui itupisu Taike chinpirin, inare nimahsawatuna Marañunke chinpirinwachi. Ya'were, Namuisu nihpirinwe, chinpinamenkeran tahkianu pantasarinkeran, nuyaru'pa ninkuntarawatun muhtupikeware penkutuntarin. Ina Namuike iiru'sa chinpiantarin Pihitun, ina pihitunke chinpiantarin, Namanse, Shiwari, inapita iiru'sake kanpu piyapiru'sa irahkasu na'kun wentun wentun nihkatuna ya'wepi. Ina namui muhtupi nuhteeanke irahka a'na panka shawi ninanu itupisu ya'werin.



Tata mahshunenpua sha'witun napupichi nihka 1,930 pa'marinke ina panka shawi ninanu ya'werin.

Inaran Muruna itupisu Marañunke ahketeran chinpirin. Ina ru'teke ahkemiachin pantareke kanpu piyapi inakenta ya'wepi. Irahka paturunu'sari asahkataisumare kepapikera inakewachi ya'kituna, inake ya'wepi. Inake wa'ki ya'weatuna na'kun wentun wentun ya'weatuna inawanta na'ahpi. Nihsawatun, a'nahken kanpu piyapiru'sa irahka namuikera, taikera, kankiikera pa'pikera inake ya'kituna ya'wepi. Inake na'kun tananke ka'nanu'sa ya'werin. Na'kun sunuru'sa ya'weatun, na'kun samiru'sa ya'werin ni'tun kuwachi ya'wepisu ru'teke pa'piwe'.

Nahpurawatun, Wañakake Aipiña itupisu chinpirin. Ina pantarinke wai nu'pake kanpu piyapiru'sa ya'wepi. Inapitasu nihpirinwe, irahka Shawi ninanukera chinihken, muru kañu mahterin ni'tun, inaru'teke paatuna ya'wepi. Shiwiru piyapiru'sa ya'wepisu ya'kariya kankunatuna inaru'teke ya'wepi. Nahpurawatun, irahka kemaru'sa awetatuna kanpu piyapi tihkirapi ni'tun, inahtuwa ta'atuna ya'wepi. Nahpuru taweriru'sa auhkaru'sa autuwachinara sanapia'waru'sasu ku tehpaipiwe, muhtupi ahkete kepantapi sa'ahtaimare, kemapia'wasu tehpaipi.

A'na ii Wañakake chinpirin, inahsu nihpirinwe Kanki'i itupi muhtupinen ya'weterin. Ina ii pantarinke na'kun iiru'sa chinpipi. Inake na'kun wentun wentun kanpu piyapiru'sa ya'wepi. Kanki'ike Shinki'i chinpirin. Ina pantarinke na'kun kanpu piyapi ya'wepi. Inaran, Munishi'i kanki'ike chinpiirn inanta, muhtupinen ya'weterin. Ina pantarinke kanpu piyapiru'sa ya'wepi.

Nahpurawatun a'na ii Yamurai'i itupisu Kanki'ike inanta chinpirin. Inake Kawariui itupisu chinpirin. Inapita iiru'sa muntupinen ya'weterin. Inamini pantarinke Yamurai ninanu itupi nihsawasu. Inaran Weñuwanai'i kanki'ike chinpirin. Inanta muhtupinen ya'weterin, kanpu piyapiru'sa na'kun ya'wepi. Kanki'ike ikianai chinpirin, muhtupinen inanta ya'weterin. Pahkuichi'i kanki'ike chinpirin, ina pantarinke ku piyapi ya'werinwe. Ahkemiachin panantarinke, Ankenai'i Kanki'ike chinpirin, ina pantarinke ku piyapi ya'werinwe, muhtupirachin ni'tun. Inapuchin pantarinkerana Kankiinta muhtupike penku

nihkuntarin. Kanki'isu, Namanse, Namui muhtupire niya'karipi.

A'nanta ii ya'werin Wañakake chinpirinsu'. Inahsu nihpirinwe Shanushi itupi, Yurimawa petetecha inahsu chinpirin. Ina ii pantarinsu wankupira a'na karihtira Yurimakeran Taraputeke pa'ninsu, inarin pentunterin. Ina i'sha pantarinke na'kun kanpu piyapi irahkakeraware ya'weatuna ihpurawanta ya'werapi.



Ihsu sha'wirinke napurin: Kanpu piyapiru'sa, "kanpua, piyapinpua", Chayahuita iterinenpua, nishitupike nuwitatunenpu. Nahpurawatun Shiwirupitare awentunatenpua Cahuapana iterinenpua nunewasukeran.

Wañaka, inchinan pantarinsu nu'pa yunsanke ya'wepi. Nahpurawatun i'sharu'sa Aihpina, Kanki'i, Shanushi inapita iiru'sa tekenterinsu, Inapita tekenterinke a'napita i'sharu'santa chinpipi, nahpurawatun Tai, Marañunke

chinpirin pankaru'te Nurihtu itupike ya'wepi (ihshi'i Amasuna nu'pake, inaran San Maritin itupi, Namase nu'pake). Ihsu nu'pasu nihpirinwe, kanunu'teke ya'werantarin, tekenen muhtupiru'sa nihkutuana yamiraterinke wankana Shawi nu'pa nanirinsu'.

## 5. **Tananru'tenenpuwa**

Irahka tatamashuru'sa tuhpi tanankesu nihsha nihsha a'shin, wa'yan ya'weterin, nahpuatun tuhpinansu ku nuntaparirawe ma'sha nihpatera nanitere akañuinpusu inamare tanankesu ya'kunsawatera pinshi u'warawate tanan pe'patere, inaran tatamahshukuru'sa chiminatuna taranpisu nuntere inapita pa'puyainpusu. Tanankesu suhpairu'sa iratupi chanchun, amana, pahcha wa'yan, tanan wa'yan, ni'ni, yarani, muhtute, asa, kari a'shin, uwate a'shin, pahsuku, shihpiru' a'shin, tahkianu a'shin inapita naniterin akañuinpusu ku nihpun naniterin muhtupiru'pa pu'uinpusu.

Nahpumantatun tanankesu na'kun ka'nanu'sa ya'werin, kiraman, yu, ihte, ipi, naman, pawara, te'nehsha'we, epe, wiahsha, chinsha, i'sa, suchiri, tayu, sha'we, yunkurun, inapita ya'werin. Inaran tanankesu na'kun nararu'sa, nunenamenu'sa, i'shanaru'sa, sunanteru'sa, sunuru'sa, u'unu'sa inapita ya'wemantarin.

Inamare tananke pa'patera pinshi kepare, ku ma'shateranta narinterewe, panka nara ya a'newatera nuntere inaran pinshike pehpanantere, nunenamen ya mahpatera i'nanpite'na na'keran uhkuire inaran narapire, ka'nanu'sa u'unke tehpuawatera nuyahsha nansein a'paire ama nayutamarewe, inapuchin irahkasu nahpuatuna tatamahshuru'sa tananena a'paipi inaran ma'sha mahkatuna ka'pi, u'upi, ninunenpi, tanan nuntatuna nuya nanpipi.

Ya'were ihpura taweriru'sasu tananenpuwa kuachi a'pairewawe na'kun na'kun tanan, nara pa'anatuna tihkisapi, panka imintatuna pa'payu, ni'ni mere, u'yapi, mahkinanpi, uwaka pahkaturu inapita shahkatuna

tanan ayarasarin. Ya'were ka'nanusanta na'kunkeware inanatuna mirkatuke pa'anapi, nahpuatun inanta nani taweri ayarasarin, inapuchachin nunenamenu'santa ayarasarin nani taweri pa'ansapi ni'tun kahpa nirasarin.

Ya'were kanpuanta taweri paatun nishaterasarinke tatamahshukuru'sa a'chinterinpuasu ya'ipi nanianterasare, kuachi tananenpuwa, i'shanenpuwa, iwanenpuwa a'pairewawe pa'anekeransachin ma'sha mahkatewa nahpurewa.



Shawi piyapiru'sasu nihpirinwe teken ya'wetupisu, Nurihtu nu'pake, inaran San Marihtin nu'pakenta ya'wepi. 2017 pi'ihpi nihkuninke piyapiru'sa pichipisu; irahka unpu ya'wetupisuna ninkanin 12, 997. Inapita pichipisu nu'teen ku tahpanatunawe, unpuinsuna nanpipisu, kahsu shawihku ta'tuna sha'wipisu inapuchin. Inaran unputa kanpunan, wa'waterinkeraware nunpisu ninkanin 17,241 Shawiru'sa nanan nunpisu'. Ya'ihpikera Piruru'teke ya'wepisu 0,38% nunpisu.

Nahpurawatun, Ministerio de Cultura itupisu sha'witun napurin, Shawi piyapiru'sa ya'ihpi ninanua'wakeran ya'wepi nimara 26,841 piyapiru'sa' (INEI, 2017).

"Nihsha nihsha i'sha ya'nurinke, ya'werin na'kun nituturu'sa, kenanturu'sa, yunkiru'sa, nu'paru'sa ya'werin. Nahpuatun, nitutatun nanpirinsu aya'numarin a'napitanta nitutakasumare'. Tewenchahchin mini, iwan, uhkuri, wira inapita ya'werinkera u'nan ya'werin. Inaran nu'pake u'nan anutawatun i'ke paatun i'sha taranin (iiru'sa, i'shanaru'sa, sunuru'sa, ahkete na'kun) inapuchin yunkiatun nituterinsu sha'wirin.

Inapuchin nituterinkera, ihu i'sha ya'nurinsu nuwitatun yunkipi i'sha u'ukaisu, ninunenakaisu, amakaisu, nanpikasu nitutupisu, i'sha nunke, tunpunanke paakasu nitutupi. Iwan a'shin, u'nan a'shin, wirai inapuchin ya'werinkera i'sha ya'nurin.

Nihawatun, nanpiresu ku nahtetewe tapiwatera, wiraitawatun, chinihken iwan pa'sawatun, iwairechachin chinihken u'nanpachina, shaaru'sa, peiru'sa, nararu'sa nu'pake te'yaterin (Huertas y Chanchari, 2011, p. 11).

## 6. Unpuinsuna piyapinpua ya'wekasu ka'tanteru'sare

Kanpuasu shawikenpua nuwiterewa mahpitasuna tananke ya'werinsu te'wateresu:

- ku naniterewawe narintakasu tanan a'shin.
- Ku nanpeterewawe, sewarewe panka nara anutupachina.
- Nuwarinte na'kutawatera ku nuhterewe ku nukurewe.
- Panka i'i, panka sunu ya'kuntawatera i'shanen pankuminate u'ure ama nuninkainpusumarewe.
- Ninan yanku ku sewarewe a'narahchin puma kayunterinpu.
- Wankeñan ku unpurunta narinterewe.
- Ku wa'yan inaran nanse wa'yan pinirewe, ku narinterewe.
- Tehshiru'pa ya uhkuiwatera a'shin nuntere.

Inapuchin shawiru'sasu iwan wa'yanu'sa ya'werinsu tananke te'watupi ama u'yutakaisu, ama akuyatakasu, kamisaratakasu, pumakaruntakasu, inamare na'tuchinpi.

Ku'su nahpuwachinara a'nakensu ma'sha u'yutuwachinara nanitupi chiminakaisu, inaurachachin nihpun ku nihpun wi'nin'pita naniterin chiminakasu.

Ya'ihpi piyapikenpu ya'weresu' nu'pake ku nahpupinsahchinkenpua nihsha nihsha ninewasu' ya'werewa. Kanpuwasu shawi piyapi ninewa ma'sha ni'te ya'weresukeran tanan nuwiteresu' nitu inarinteresu' sha'teresu' nitu peiresu' tehshitupisu. Na'kun ma'sha nituteresu' shawi piyapichahchin iterinpuwa. Inakeran nahpusawatun nihsha nanan nunesu. Kanpu piyapikenpusu' iterewa Kanpunan. Ina nunesu' nihshaterinpu a'napita piyapiru'sare'kenpu a'napita piyapiru'santa



kanpupuchin nihpisupita inapitanta nihsha nunpi nanamenake. Inapuchin nanan ya'weterinpusu' nunate su'surewa. Inapihkeran a'na nanan nituhtanterewa kahcharun nanan. Ku kanpu nanan nahtanpisupita nuntakamare' neweterinpu inanta. Nahpatewa ihesu nu'pake ya'werewa kahtapini shunka kahtu (42) nananu'sa nunpisu'.

Panka nishiwentun 2

# Kanpuaru'te

## Ya'werewake (Iminru'te, kemupiru'sa inaran ninanu)





## 1. Kemupiru'sare ya'werewasu

Irahkasu tatamashuru'sa sa'awanpachinara mi'senpitare peiyatuna shunka kahtu, shunka a'naterahpu nihpun wi'nawanatuna ya'wepi. Nahpuatun wininpita kemapi nihpisupita nani shunka a'naterahpu pi'inen ya'wetuwachina a'na taweri pa'pi a'naparichi ni'tapuna inaranchachin inahtuwa sa'awanpi, nani sa'awanpachinara inahtuwa mi'senpirayan peiyatun ya'werin, nani wa'ki misen yakapawachina nahpuruware pa'nin pa'pinsu nihkapun.

Ya'were sanapinta nani payatuwachina a'naterahpu taweri peike we'enantanake awensepi inake pi'shiru imantupi pi'shitarin nani taweri naniwachina a'shin, pa'pin pa'pi piyapiru'sa sha'witapuna nenunpirun apihpikaisu ina piyapiru'sa we'pachinara penuike nenunpirun apihpipi na'pike awenseratuna nayupiru'sari penenpi inaran ain ya'itupi nahputawatuna iminke kepapi ke'sha ya'tamare ina kemawachina wenu ninin, ina mayapachina ya'ihpi piyapiru'sa perahpi u'ukaisu nenun wenu, nahpuru nenunpirun pahchitemashuke shinpipi penupisu wenu nininsu uhpuantatuna ya'ihpi piyapiru'sa wa'wireenusakeran mashuru'sakeware ina wenuke ihkara weraterin ama a'na taweri mahshutawachina ama ne'we werate nihkamarewe inapuchin nihsawatun inaran wachi wenunen u'shirin piyapiru'sari u'uparin.

A'nakensu nani nenuninkeran su'yawachinara kemapisu inake mi'senpitare peiyatuna ya'wepi, inasu misen yakaparin, a'shaten sahkatu kahtapakasu, inapuchin nihpi irahkasu piyapiru'sa sa'apachinara, su'yawachinara. Nahpuatun inapuchin mi'senpitari yamutuwachinara inaran ninanuawa uhkuipi.

## Unpuinsuna shawinpua irahkakeraware ya'werewasu

Irahkakeraware, kanpua shawikenpua karaya karaya kemupi kapini niwentunatewa ya'werewa. Ina niwentunatewa ya'werewasu nihpirinwe, kara nanpirinsu nihkuninkeware. A'na kemapi sa'arawatun sa'arin, ina wi'nin su'suantarawatun sa'atun wi'nawankuantarinsu. Inaran, inanta su'surawatun sa'antarawatun wi'nawankuatarin, inanta sa'arawatun wi'nawantarin, inapuchin nininsu naputupi (ILV, 2006; Fuentes, 1988).

A'na nanan wentun ya'werin, sha'witerinpusu, nikahtawate unpu ya'wetakasumare, ku ninu'wite, ku niapiratate, a'na ninanua'wake ya'wekasu ya'werinwe.

Ihsu chinihken nanan sha'witerinpua ninahtekasu, ninuhsurukasu, piyapi kapini, ku niaweate ya'wekasu ya'werinwe. Yunikasu nuya nihkate ya'wekasumare, ku nahpuunin nininsu yunite ya'werewe a'na ninanua'wake.

A'naya a'naya piyapi yunkirin nuya nihkatun nanpikasu a'na ninanua'wake. Nuya yunkiatun nuya nininsu wayunatun ya'werin, Kemupinen yunkiatun nuya ya'wekasu ya'werin.

A'na wentun yunkiate ya'wekasu itupi nihsawasu, wentunatuna yunkipi nuya nihkatuna ya'wekaisumare.

A'na yunki nahtetu nihpirinwe, nanan yunkipisu, ku narin nananwe. Ku ina nahtewachinawe, ana'intakasi ya'werin. Yunkipisu nahtete ya'wekasu ya'werin.

## 2. Chinihken nanan kemupiru'sa nahtupisu

Irahkasu tatamahshuru'sa a'kayanpuchin wenseatuna ya'ihpi wi'nina uhchinapi amamapi inaran sa'in sha'wituachina wenu awaiterinsu u'upunapuchin wi'nina penenpi a'na taweri a'shinari ku nihpun inaurachahchin ma'sha kamashiwachina nuyakeran a'panitakaisu ama a'napitapuchin ku nahtehtun nihkaimarewe, nahpuatun penenpachinara iterin a'na taweri nuya piyapi taranku, ahkeran perahtaku piyapiru'sa ni'patama, we'kama ituku, ma'sha kenanwatama niperatuma ka'ku, ama apira tarankusuwe inapuchin Shawi piyapisu. Nahpuatun irahkasu chinihken nanan nahtupi isupuchin:

- Sanapi ku naniterinwe wensekasu kemapiru'sa wenserinke inapuchin kemapinta.
- Sanapia'wa we'erinke ku naniterinwe kemapi wensekasu.
- Kemapi ya'kuana ya'kuninke ku naniterinwe sanapi ya'kunakasu inapuchin sanapinta.
- Sanapi sahkatu nisarinsu ke'sha pe'pekasu, i'sha mahkakasu, wa'waru'sa ihpukasu, ina kemapi ku naniterinwe se'wakasu.
- Kemapiru'sa yamutuna ka'sapike ku naniterinwe sanapi wensapatatun kapakasu.
- Kemapiru'sa ya sa'apachinara ku nuyawe wi'napia'wa sa'akaisu inasu sa'asapi nani ma'sha ya'wetuachin inaran kahtushunka a'naterahpu pi'i ya'wetuachin nahpuruware naniterin sa'awanakasu.
- Sanapiawaru'sa payatuachina nenunen awensatapi.
- Sanapi su'yawanu'sa ku naniterewe wahki nuntakasu.
- Kemupi kapini ku nanitere ni sa'ahtakasu.

Ihsupuchin tatamashukuru'sa chinihken nanan wi'nina ketakaisu nihpachina ma'sha nanan nantantuachinara nahpuru penenpi sanapia'awa kemapia'wa nihpisu. Sanapia'wasu na'kun na'kun penenpi ahketewa nenunpachina inake penenmiatupi.

Nahpuatun shawiru'sa ya'watuna nuyahsha nanpipi ku ya'wepiwe apira, ku ya'wepiwe nunpinte, ku ya'wepiwe chiru'te, ku ya'wepiwe Iwate ya'ihpichahchin nuya piyapiru'sa, inshasu nani ni'pi na'kusawachina nani perasapi inapuchin irahkasu ya'wepi yamuatuna kusharu ka'pi, yamuatuna wenu u'upi. Ya'were ihpura taweriru'sasu na'kun nishatupi apira piyapipuchin taranpi kuachi nituperatupiwe, kapakaisunta inapuchin nahpunin ihpurasu taweriru'sa nihpi, irahkasu nuya nuya ya'wepi.



A'na nanan wentun ya'werin, sha'witerinpusu, nikahtawate unpu ya'wetakasumare, ku ninu'wite, ku niapiratate, a'na ninanua'wake ya'wekasu ya'werinwe.

Ihsu chinihken nanan sha'witerinpua ninahtekasu, ninuhsurukasu, piyapi kapini, ku niaweate ya'wekasu ya'werinwe. Yunikasu nuya nihkate ya'wekasumare, ku nahpunin nininsu yunite ya'werewe a'na ninanua'wake.

A'naya a'naya piyapi yunkirin nuya nihkatun nanpikasu a'na ninanua'wake. Nuya yunkiatun nuya nininsu wayunatun ya'werin, Kemupinen yunkiatun nuya ya'wekasu.

### 3. Ninua'wake ni wentunatuna sahkatupisu

Irahka yamutuna nani ya'wewachinara nikamashikaisu wa'an ya'werin ina wa'anckeran kahpitan inakeran we'pi punisiaru'sa sarkintu, chirinchi punisia, kapu ituhpisu, Yamira warawanu'sa inapuchin irahkasu, nahpuatun chirinchi ya'werin.

Nahpuatun kasu irahka ni'na kahpitan kamashituwachina ma'ta tenan kema kupirnu pa'a warawanu'sa kema kamashiteke itarin, inapuchin kupirinunta kema tininte punisia a'pake nuyawa, tinintinta tantarin warawanu'sanen kema sarkintu, kema panka punisia, Yamira punisia paku ina sha'wiku tuhpi nanan ya'wewachina.

Ya'were wa'anusachachinsu wensapiasu nani we'pachinara kema wa'an penenke ina tunituwachina, kema kupiernu inanta, inaranwachi yunkimapi anaintamare asahkatapuna inaran unputaunata inapuchin nikamashipi irahkasu. Chirinchi kañaritapun pa'awa mahku pe'peku wiwiinantapun tenin ina kamashitupachina pe'pesatuna wiwipi, inapuchin irahkasu.

Kuasu taweretarinwe nuyawa tehkasu ya'werin, inasu kunaniterawe tehwarinwe ihpurasu napunpi kahsu ku naniterawe a'na a'pake ku irahkasu napupiwe napuwachina nu'teken tahshinanpeitupi. Nahpuin pihtakenta sanapiru'santa wensatuna tuhpinan nitahpi, ya'were irahkasu kahpitan wanirin waramahshu sehkesawatun wa'waru'sa, nanu'sa waniku, waniku mushatuku kachinen, kachinen auterarin inapuchin wa'watapu ni'nawe. Ihpurasu ku inapuchin ni'newawe wa'waru'santa pihta ya'wewachina tuhpinan wenserantapi ya'were irahkasu ku nahpurinwe.



“Ninanuamare nitahpapisu inasu nihpi piyapiru’sa kapini nahpuinsachin ma’sha nuwantupisu ya’wetupi ni’tun ku nihpun nikahtapapi inshasuri ma’sha nipahtumaterepuchin nituwachinara nani sahkaturpike. A’naken nuya sahkatur nihkamare ya’nurinsu ninanuke nitahpaturpike” (Rothman et al., 1995, p. 8).

“Pa’pi nuya wentunke nitahpawatera inake anuwitere unpuina kanpuawanta pa’teresu inaran ma’sha kanpuara nituhterewasu, nu’tehchachin kapuwara nanan anuyatakasu, wentunke ya’werewasu, Ma’shanenpu nuyahsha ichisahkatupike, nuyahsha nia’chintupike ninanuke ya’wepike. Sanapiruru’sa inaran kemapiruru’sa piyapichahchin wentunke ya’wepike nuwanterewa nuya nitahpakasu kanpura kapini ninuntate, ma’sha nisha’witasu, yamuke nihkakasu inaran kenanakasu nuya nanpichahchin ya’werewake nanpikasuru” (Rothman et al., 1995, p. 11).

#### 4. Chinikhen yunki kemupiruru’sa nahtetupisu

Irahkachachinsu kemapiruru’sa sahkaturuneneachin nihpi ku sanapi sahkaturunen kahtapapuwe inamare inasu tanan pa’terin ma’sha ninarin, pe’irin, kayunan i’surin wi’ninpita, sain a’kakamare. Ya’were iminmarenta imianaterin, a’neterin, i’chimiterin inaran sa’inechachin sha’terin nani tinituwachina tanapiterin pantatawachin inasu sanapiri pahkasarin.

Nahpuatun kemapisu sahkaturunenchin ninin nun ninin, nuhserate ninin, peirin, inarinterin, sa’ya ninin, i’me ninin, nantuwi ninin, ta’na ninin, nusutu ka’pi u’urin, nunenterin, pekake ninunenin, na’nin, inapurin kemapisu ya’ihpi wi’ninpita, sa’in kemupinenpita kañupachina nunenin ahketerawachina kepatun nunenterin.

Ya’were sanapinta inasu peike ya’werin wa’winpita nuhkumarin amaterin, a’muanterin, a’karin, u’shiterin, wenu nahpirin, pe’sainin, tehshiterin, pi’shiterin, a’nanterin, iminke pa’nin, pahkaterin, ke’sha wa’terin, pe’perin,

iwerin, inaran nahpiterin su'in, wi'ninpita u'ukaimare.  
Inapuchin wa'waru'santa a'shinari kamashiwachin natehtun nisapi,  
iinpita, uhshinpita nusururin, kahtaparin, nuhkumarin ku chiruterinwe  
mashutuachinaranta ninusuruatuna nanpikaisu.



“Irahkakeraware, kanpua shawikenpua karaya karaya kemupi kapini  
niwentunatewa ya'werewa. Ina niwentunatewa ya'werewasu nihpirinwe,  
kara nanpirinsu nihkuninkeware. A'na kemapi sa'arawatun sa'arin, ina



wi'nin su'suantarawatun sa'atun wi'nawankuantarinsu. Inaran, inanta su'surawatun sa'antarawatun wi'nawankuatarin, inanta sa'arawatun wi'nawantarin, inapuchin nininsu naputupi.

Irahkasu nihpirinwe, wi'napi'ru'sa wa'wahsha sa'arin. A'nahken wa'wahsha yasahpachina pa'pini nunapirin sa'arin. Wi'napi sa'ahpachina a'na nanun ya'werinke pa'nin inake ya'weatun mi'sen sahkatenen kahtawakasumare'. Ihpuranta inapuchahchin nihsahpi sa'ahpachinara nanun ninanua'wanenke pa'nin ya'weapun. A'nahken nani a'na wi'nin wa'watuachina, wi'napisu pa'pin ya'werinke sa'in keparin (ILV, 2006; Fuentes, 1988).

## 5. Nuyahsha nanpitupisu ninanuke

Irahkachachin ninanuawaru'sasu nuyahsha wentunke ya'wepi, nahtetupisu imapi, nunpisu nanamena nunpi, kuhtunena a'mupisu a'mupi, yamutuna niperatuna kushatupi, niperatuna u'upisu nituhtupisu uruntupi, senutupi, nansapisu, nansanchitupisu inapita ku naniantupiwé, inaipi ninuwitumantupi nanpipike.

Ihsupuchin nanpitatuna irahkasu nuyahsha nanpitupi ninanu nihpachinara nuyahsha yamutuna sahkatatuna ninanu ni'wantatuna pankaterasapi, iminenakenta yamutuna sahkataupi nikahtapapi kemupi kapini.

Ya'were ihpura taweriru'sasu karitira ya'werinkeran ya'ihpi piyapiru'sa nishatupi unpuinan nanpitupisu naniantapi, nihsha nanpitapi ihpurasu peweru'sa nihkatuna inachahchin yaimahtupi.

Ihpurasu nishatupi nu'panta apirapi ku inau ya'werewawe nihsha taranpi ninu'wipi, niawepi, inaupi kushatupike, u'upike kuachi perahtatuna kushatupiwé nihshatupi, a'naken saina awerapi. Nahpuatun a'na taweri nahpuatuna ku u'shiterinanpu unpuanta nihka wenu apiraterinanpu tenai, a'na ninanuke u'mapachinara nuyahsha pa'pi inashitupi inawate nuyahpiachin ya'werewa.



“Piyapiru’sa nanpipike sha’winan pankaterarinke nanpipisu, nituhtupisu, yuhse nanan imahpisi, ma’sha nihpisi unpu nanpitakaisu sanapi, kemapi ninanunenake. Tewenchahchin sanapisu inasu akupi wa’wa na’atakaisu, peinanake nuhkumakaisu, ya’were kemapisu newerin ma’sha kemupinen nuwantupisu ihkantamare nanpipisu nani. Ya’were sanapisu newerin kuhsinapeimarechin, ya’were kemapisu ya’ipichahchin kemupiru’sa ahkeranta nininsu nuhkumarinsu” (Herrera, p. 1).

## 6. Unpuinsuna nihkatuna piyapiru’sa ninunenpisi

Irahkachachinsu tatamashukuru’sa ku wa’yan nimiruru’sa nuwitupiwe nahpuatun kañuwachinara pa’piasu tanankeransachin nunenamen mahkatuna ninunenpi. Anuakechin paatuna nunenamen mahpi ku nunapunarawe i’nanpita’na a’shin nuntawatuna mahpi kemarawatuna nunenamen nihsawatuna ninunenpi inaran kañaripi na’kakaisu, unpu tawerinan wa’yani iterin ninunenkamare ku ka’piwe tuma, yamura, weya, nuhka inapita ku ka’piwe.

## Unpuinsuna shawinpua irahkakeraware ya’werewasu

Tewenchahchin irahkasu piyapiru’sa nahpunimiachin ya’wepi, a’na ninanukeran ni kenanwachinara nani niausapi uhshatiki, sawenike, manaperake ni ketupi, wenai niamatupi, ya’were ninanunenkechachinsu nuyahsha ya’wepi ku niawepiwe nahpupirinawe ihpurasu nanianterasapi na’kun na’kun a’china’piru’sa pa’pika sahkataapuna nuntupi tataru’sa ama nahpukaisu. Nahpuwachinara a’na taweri wi’ninpitanta inapuchin niantarin itupi ni’tun kuachi inapuchin nanpipiwe. Nahpuatun nu’pamarenta ku ninuwipiwe nuyahsha ihpurasu sahkataupi ninanu kapini.

Inapuchahchin sahkatumarenta nani taweri pa'pi sahkatkaisu iminenake sha'pi pantapi ma'ma, uyuwan, mahkira, nanpiun, nani yanipachina, kayawachina pahtumasa ka'pi inaran pahtumasa pa'anpi kuriki mahkatuna ma'sha nuwantupisu pa'anaimare.



## Unpuatepitata ninunenesu

Nunentu narara'waru'sake ninunakasumare, sha'weteen tu'narawate atachirutate ninune. Nahpurawatun, i'sha waike sha'wehteen nihpun, munuhke nihpun waike akurawate nitunputere'.

Inaran, pa'wenen, se'pahken nihpun ainpihtawate inake nipa'mure. A'na nunename, nuhsetu nunentu sha'weteenpuchin nininsu, a'naterahpu ura aunpihtere', inaran ninunene'.

Pinshi munu pi'ihke ayanire, inaran pinumutawate su'nanate u'ware. Pinshi pisutawatun nu'wihken u'utun nunenterin. Nahpurawatun, nihsha nihsha nunename se'yunin, ikin nihpachin a'naruachin kañu a'pakasumare'.

### 7. Kemapi, sanapi kemupiru'sa wankana inaran ninanuke nihpisu

Ku kemapi sahkatapasu sanapi nininsu se'warinwe, kiasu nituhterai nihkawaisu sa'ya, i'me, nantuwi, ya'ihpi nihkawaisu nituhterai, Kahsu mahshuku nantupi nituhterawe nahpuapunawe sa'awe a'na taweri kahtaparawe nu'pa uhkuikawasu, piyahtera a'nerawe ina a'petun tu'katun sanapichahchin mine ninin. Ni'kechi kahsu mamananeweh iraahka minesahchin ninin inake u'urin kuasu tahsunteke wekerekunin u'usarinwe ina kahsu yunkirawe. Irahasu ya'werin kemapi'sa nituhterinsu nihsarin sanapinta inapuchahchin.

Inaran nihpirinwe ke'sha ya'tewachinara su'winechahchin i'sutupi, nani i'suatuna tiniwachina su'ini iterin pe'peke sanapi itupachina sanapisu pe'perin, ya'were mahshusu irahpa pe'perin, saweni pe'pepirin u'mararin kehchiterin, ya'were sanapisu nantipi pe'perin ke'terisarin, ihpurasu pa'pi nihsha ni'ne unpuanta napurawesu sanapisu nantuwi pe'perin pa'sarin, ya'were kemapisu sa'ya pe'peatun pa'nin, sanapi ma'sha nisawachina kemapi ku naniterinwe se'wakasu, tenen tehsapirinwenta ku naniterinwe. Kanpua ihpura nantiwi, i'me, sa'ya nihsare sanapi pa'kaun unpuraranta

kema ihseke tuhpirinwe ku naniterinwe mahshutakasu inapuchahchin sanapinta a'siante nihsapachina, urinan mi'serin nihsawachina kanpunta pa'pate kemasu ku naniteranwe iterinpu inapuchin ina sahkatu.

Nahpuatun irahkasu nuwantupi kemapihchin wa'an ya'kunakasu, sahkatu nihkakasu, kirihka nituhtakasu, a'china'pi taranakasu tuhpirinawe, ya'were ihpurasu sanapinta naniterin wa'an yakunakasu, a'china'pi taranakasu nahpuatun inasu kahtupuchin sahkatu ni'nin sahkaterinke pakakasu inaran wa'winpita nuhkumaksu.



Irahkakeraware, shawisu nihpirinwe, ma'sha wa'anentamare, inauramarerahchin yunkirin. Ku wentunatuna ma'sha wa'anentakaisu nuwantupiwe. Ina nitutamare, ihsupuchin nisha'witakasu. A'na sanapi atari pe'tawapachina, inaurahchin wa'anenterin. Ina nuwantuwachin naniterin pa'anakasu'. Ku su'interanta naniterinwe atari pa'anakasu.

Inapuchahchin su'in ma'shanen ku sa'in naniterinwe pa'anakasu. Ihsupuchin, su'in nunshanen yapa'apachina ku naniterinwe sa'in inaura nuwantun pa'anakasu'. Nihsawatun kemapi sa'in nunsha ku naniterinwe a'nantakasu'.

A'na kemupi ku naniterewe ma'sha apiratakasu, inahsu nihpirinwe nuwanterin wa'anentakasu, sa'in, wi'ninpita nuhkumaatun asu'sutun ichinanpikasumare'.

Ihpurawanta nihsha nihsha parihtiran ku shawiru'sawe, nihsha piyapiru'sa Shawi nu'pake ya'kunatun nihsha piyapipuchin yunkiatuna ya'wekaisu sha'wirapirinawe, chinihken kankantapuna chinirapi. Nihpunawe, Dughi, Macher, Mendoza y Núñez itupisu napurin, kemupi kapini nikahtawatuna chinihken kankantatuna nanpirapi, sahkatapi nuya ya'wekaisumare' (Isaza y Enao, 2012).

Ihsupita napupi, kemupi kapini, unpupiunta ya'weapunaraiwe, nahpuinahchin nikahtawatuna chinihken kankantatuna, nanpipisu ku ayatupiwe. Ahketeware kemupi kapini niwentunatuna, nikahtawatuna chini chinihken kankantapi.



## OIT itupisu

“Ihsu OIT itupisu kañaririn kanpua ninanuru’sa nuwantamare 1920, inamarechachin na’kun na’kun yunkimarin sahkatu kamayuru’samare na’kun ichisakatupisumare (ni’ke ihesu chi’winkapike 14.1) ihesu nuwantumarinsu kañaririn masharu’sare nuhkumamare convenio de OIT na’kun na’kun sahkaturisumare (num. 29) en 1930. Nani pi’iru’sake 1950 nahtantu sahkatu nihpikike a’nurin kanpua ninanuru’sa na’kun nuwanterin kahtapakaisu na’kun na’kunware ichisahkatupisumare, inakeran nahpunin ni’pisumare inaran na’kun na’kunware ichisahkatupisu wa’waru’sapitare. Nuwitaimare ihesu nuwantupike nihkakaisu kanpua ninanuru’samare ama inkariteranta anishatamarewe 1957 nuhkumamare convenio num. 107 OIT keran.

Ihsu convenio niwentunpin nuya nuya sahkatumare inaran mushashutumarin ina imatuna nuyataimare ya’wetakaisu nuya nanpirin inaran nuya sahkatu ya’ihpi ninanuru’sa Inaipi inaipi ma’sha nihkakaisu ma’shari ihpurawanta tu’shiterepuchin niterinsu inapitanta nunatuna nituhtakaisu anuyatu na’ipiru’temare (Convenio OIT, núm. 107).

Ihsu newetupisu irahkachachin unpu nanpikaisu kemupiru’sa ihesu nahsha nanpisapike tehkaririnpuchin sanapiru’sa niterin pariseterin sanapi ihesu “kahturu sahkatu” itapisu inake sanapisu sahkaterin sahkatu ketupike, inaran pihpiantawatun sahkatanterin kuhsina peike nuhkumantamare kemupinenpita.



## Shawi ninuhsepisu

Inasu shawiru'sa waska u'ukatuna napupi, inamini waska u'urake pa'pi nuya inamini kemasu itaun kanta u'weretuku anima ituwatan u'weretatenke a'na akuterinke inawachi iterinpu ihpura tewenchinsu nuyawachi ya'weapun iterinpu inapuchin kahsu ya'werawe, inasu nanpirewasu irahka mahshusuru'sa imapisu ku naniantupiwe.

Ina ka'pi u'utuna antikuru'sasu ihpurawanta inapurahpi a'na parihchi, ka'pi u'upi nuhsutakaisu, saini tewananpitapirinwe ta'tun sa'in nu'suarin inapitamare nu'suarin, inaran inake nuya'piahchin ya'wekasu ta'tuna nu'supi inake wa'yan ni'pi.

Unpurutana nuya nuya ya'wekasu nihpachina nu'sutupi nahpuatun irahkasu wa'waru'sa nuyahsha ya'wepi. Nani nuhsutu ka'pi u'upi pihkeran tuhpi nani nitu'terawe ihpurasu ihseke nuya ya'wesarewa ni nuhsurukasu, ama iwatakasu, ama ninunpinapiawasu ina nuwantere nuya nuya ninanu ku kañu pumutarinanpu iterinanpu ninutatunapuchin nihpisu, a'nakensu werun u'usawatuna nuhsutupi inaran sha'witerinanpu weku ihsupuchin wa'waru'sa sahkatawa wa'narawatuna inapuchin nunterinanpu.

Nahpuatun mini nuya nuya ya'wekasu ninanua'wa mahshutere, nuya nanpikamare ama u'uresu ama naniantawasu ihpurasu iyaru'sa iyahkui ta'tuma a'siantepita naniantawasu, minenta naniantawasu, wenunta a'nakensu nani naniantapi pa'pushi u'urama kuachi wenupinan ya u'uramawe, nahpuatuma a'nakensu muhte ihkin, a'naken nihsha nihsha kañu ya'wetupi a'nahken kashin wenaitupi, a'naken chi'chiwite kañu ya'weterin, a'nahken kankanen ikiterin, ama a'napita we'pisu nunanatewa ku kanpuasu kirinkukenpuwa ya'ihpichahchin u'wantakasu ya'werin irahka nanpirepuchin tenewa, pa'awa wenu u'uwantawa.

Nahpuatun kanpuasu wa'ki ku yananpirewawe irahkasu mahshuru'sa pahsa pi'i ya'watuna, numututatuna chiminpi tuhpi. Nahpuatun a'na ninanua'wa nuya nuya ya'wekamare nuyahsha ninahtanate, nisha'witate nuyahsha nanpikamare nahpuruware nuya, ya'were ihsuchinkesu nihsha nihsha nanpipisu we'ninke ina anunantere. Inapuchin mahshuru'sa ka'pi u'utuna nuhsutupi nihpi kanpusu nu'panenpu kanchise pa'kute ya'weterin: inake ni'pi nu'paru pahkute, ii pa'kute, tananru'te pa'kute, iwan pa'kute, tayuraru'sa pa'kute, wehshake parisitupisu pa'kute, yuhse ya'werinke pa'kute inapuchin irahka tatamashuru'sa ka'pi u'utuna ni'pi nu'panenpu unpu ya'wetewasu.



Shawiru'sasu nihpirinwe nihsha nihsha nunenanu'sa kenanpi, nuhtuwaru ku nitihkinawanwe ya'werinsu'. Inapitasu nuya taweriru'sa nihkakasu, ku nuyawe taweriru'sa nihkakasu sha'wirarin.

Ama wa'wanakaisumarewe, wenai tahpakasu, inantamare, sami mahkakasumare, nunentarin. Su'sukaisu, nuya nihkakaisu, kenantakasu inapitamare nunentarin.

Nunenamenu'sa, nu'pitate payu unpukasuna shawitarinpu'. Nunenamenu'sa u'ute nunenpu "tahpakasu", ku'wara ninunenchaterariwe inapita u'ute nunenpu ku nuyawe nininsu inkikasu. Ina pihkeran nunenamenu'sa u'ute penui nitutakasumare'.

Tanan nuninu'sa, narara'waru'sa nunentu nininsu, inaran a'napita nunename Suritake, ikianaiké ninanua'wa Atawarpake ya'wepisu nunenamenu'sa mahpisu ma'pita kañuru'na nuneninpusu, wa'yanenpu nunenakasumare'.

Nahpurawatun, Shawiru'sa nunenturu'sa nituhtupisu anuwiterinpu. Ihpura nitutatuna nanpipisu, kanpu piyapiru'sa tekenenkeware nitutupisu nitutakasu'. Ya'wewanu'sa nituhtupisu, ku inkariteranta naniterinwe nuneninpusu nuhkanakasu'. Keterinpua nara'wayakeran, nunintekeran nahsha nituturu'sa, muhtupi piyapi nituterinsu na'weterin. A'na panka nu'pake nihsha nihsha nunpisu, nanpipisu ya'werin.

Nani kahtapini shunka pi'ihpi na'werinsu ya'weatuna, ahketeware nuntakasu nituterasapi, nunenturu'sa, nu'pa ahkupu ya'werinsu, piyapiru'sa nanpipisu inapita nituterasapi (20 de mayo 2014, p, 12).

## Sahkatu nihpisu kemupinena newetakaisumare

Shawi kemapisu, sa'ine nihsha nihsha sahkatatuna ya'wepi. Ya'were kemapisu pe'irin, tanantupi, kayunan uhkuipi, tarapaitupi, minsenaipi, yu'natupi, pawitupi a'taraitupi inaran iminin shahkaisu pantapi, kisha, sha'pun, ma'ma, uyuwan, u'kuna'pi, shinpa, nahshinan inapita sha'nin wi'ninpita kakapaisu.

Ya'were sanapinta nani taweri a'kutatun wa'winpita a'karin, pa'muterin, pe'sainin wa'winpita a'murinsu, i'sha manin, kisha wa'terin, nahpiterin, kemupinenpita u'ukaisu.

Inapuchin shawiru'sasu sahkatatuna ya'wepi. Inapitasu nahpupi ku sahkatu ya'wetupi ni'tun ina inapitanta pa'yatupi nanpikaisumare.



Amirika Latina inaran Caribe (ALC) itupike kanpuaru'sa ya'wereke nise murepuchin ninin nisha nisha yunpike: ya'na ya'wepisu inapita nahpupi, tananru'tenenpu tanawanke ni'pisu inaran kunanirinsu nu'pa ya'weterin, nituhtupi tatamashunenpita nituhterinsu, nia'chintupi chinihken taranaisu, kamashitakaisu inaran chinihken nihtuna pa'puyatakaisu masha ya'wetupisu ku nihpun a'nukaisu unpuin mashuru'sa yunkirinsu. Nahpapunawe ina sauta shunka warankaru nihkuninsu piyapiru'sa 826 kanpua ninanu ya'wetupi rikiunke, unkurapipi munapike, ku nuya kushatupike, kañukeran, sahkaterinsu ku nuya pawerepikeran, ku nuyawe ni'pi, nu'panenpita ya'kuntupi (CONNECTAS, 2019).



Panka nishiwentun 3

# Ihsupuchin niwentunai

## Sahkatatewa ninanunenpuake nanpirewasu



## Sahkatate nanpirarewasupita

Kanpua shawiru'sakenpu sahkatare nanpirewa inamare kanpuasu tanan nuwantere inaranchahchin ma'sharu'sa mahkate nanpiterewa, inaran kanpuasu ka'nanu'sa mahpinate ka'newa, nunenamenu'sa mahkate ninunenewa, nararu'sa mahkate pe'taratate, werunu'sa ma'te peirewa, i'shanaru'sa pe'iratate samira mahkatewa ka'newa.

Ina tanankerachahchin kanpuasu iminate, sharu'sa shahkatewa shi'shi, nanpiun, pantapi, aruse, ma'ma, weyuwan, yu'wira, ke'sha, mahkira, kashiru'ka, ikinru'ka, uhkuna'pi, inapita kanpuasu mahkate kapatewa nanpirewa, na'kunmiachin ya'wewachina sharu'sa a'na taweri ninanuke kepatewa pa'anewa inawa nanpirewa.

Nahpuin nanpitatewa kanpuasu shawichahchin a'na taweri ku kurihkiwan ya'werewawe, a'naken pi'pisha ya'wetupi, a'nakensu kahpamiachin nihpi inapuchin nihkatuna mukanapi iterinanpu, nahpuapunawe kanpuasu tananenpu a'pairewa ina kanpuasu mirkatunenpu ku kurihkinta ya'wetupirinawe nuyahsha nanpirewa nahpupianta wi'nanpupita a'chin peike pakatuna nituhterasapi ama a'na taweri inapitanta nu'pa pa'anakaisu, nara tihkispakaisu, ama kananu'sa tihkimiatakaisu ina kanpuasu a'pairewa ninanunenpuake.

Inapuchin kanpuasu tatamahshunenpuwa sha'witatunanpu, a'chintatunanpu ayananpirinenpu nahpuatun a'paikasu ya'werin ama kanpuasu peweru'sapuchin nihkunawasu inapitasu tanan nara pa'angatuna, mahpinu'sa tihkituna, nanpipiasu kurihkiwan taranpi, tinta akuatuna nanpipi, nani ma'sharu'sa tihkiwachinara nu'pa pa'anpi, ku nihpun a'nantupi pahpayu shahkakaisumare, ni'ni mere shahkaimare inapuchin nihpi a'nakenasu inasu ku nuyawe nihsapi.

## 1. Tananke sahkatale ninanunenpuake nanpirewa a'na nituhtun teninsu

Tanankesu nani ma'sha ya'werin, tataru'sa irahkasu nuya ku kañutuna ya'wetupi, irahka tananke ya'wepi ma'sha nuwantupisu kamaituna, mahkatuna ka'pi, kuasu kurikihchin irahkasu nuwantupiwe, nuya irahkasu ya'wepi, ihpurasu kahpa tananu'sa ma'tateranta ya'weterinwe nahpuatun nuwantupi are'sechin pa'anatuna ka'pakaisu.

Ninanukesu kahpachachin ni'ne, kanpua pari'chisu ni'ne, shi'shi, pantapi, ma'ma, nanpiun, pahpayu, sha'pun ya'ihpi sharu'sa kapakasu sha'nesu ya'werin. Inaran ya'werin pe'ikasu, tanan pa'takasu, ma'sha tehpakasu, ninunenasu, peyate ya'wekasu, kashinu'sa ma'tewa irukasu nuyahsha inapuwate kanpuasu ya'were ninanukesu kuasu na'purinwe, kuasu sha'tupiwe tuhpinan mirkatukechin pa'pi inapitasu, pa'anckeranchin ma'sha mahpi inapuchin inawasu.

Kiyasu nuyahpiachin ya'weterai tanan ya'werin, wi'napi nihpu pa'pi pi'winchu a'neatu ti'yatera kaura ihesu nu'pa manawe, inake sahkaterawe ku inshasu ihse iminke iterinaku kaura mahkimara manuyachinta ihseke kaura ya'werawe. inaran wa'an a'na taweri ituachinkura inakeware wachi ihesu a'chinpeiru'sa inari manin, naputukuachinkura nahpuatun ihseke we'nawe ihesu a'niinan akurawe u'yapi waniarin inakeware nintiru a'chinpeiru'sa maninsu ina nu'panen ya'ihpi uwararin kahsu ihesuachin nu'panewe kaura wa'anenterawesu ku inapuchin nu'pa ya'weterinku nahpurini ku nuya kankanchihtu.

Irahkachachinsu tanan, shapiru nu'tuaru kiraman, pi'winchuruasu ya'ihpi ma'sharu'sa ahkepi tihkipi, ma'ta kuminita ni'sawatun sankuanke yankepi tananke, para'isu, sanurinsu, irahkachachinsu ku ka'charunke nunpiwe kanpunankesahchin, ya'were ihpurasu wi'napiru'sa wa'waru'sa kahcharunkesahchin nunpi, kuachi jejeje kuachi, antikuru'sasu, jejejei tesapi sanapiru'sasu ka'kai tu'sapi ihpurasu jajai tuhkunpi siura, inapuchin



nihpi ni'shatupiwe kuachi shawi nanan kepapiwe, irahkachachinsu a'siante ya'ihpichahchin a'mupi nu'pake nishirahchin, ihpurasu kuachi antikuru'sa imahpiasu.



“Sahkatunenpuaran sharu'sa ninewaran inaran sahkatumare kurihki paweretupiran ina nuya kanpuasu ya'ihpichahchin ku ma'shawan ya'wepisu na'kun pa'yatupi iminenake sahkaturi, nu'paruke inakeran tananru'tekeran ya'kunpi ma'sharu'sa” (Narayan et. al., 1999, p. 39).

“Ya'ihpikeran yunkimapi a'paikaisu kusharu'sa inaran ma'sha nuwantupisu apankatakaisu ahketeware kurihki ya'kunakasu. Nahpuwatun kanpuaru'sasu ku ya'wetupiwe nikankaisu ina sahkaturu inakeranchahchin ku ma'shawan ya'wepi” (IIDH, 2015, p. 26).

## Minkake sahkakupisu

“Nani waranka pi’iru’sa nitihkimasu kañaripi piyapiru’sa ichisahkatakaisu inaran ya’ihpi nu’pa ya’wetakaisu, nuya nitahpapi sahkatatuna ya’ihpi ma’sha ya’weterewasu mahkatuna Ispañake a’pakaisu, inarankeraware na’yupi nu’pa nihkakaimare. Na’kunkeware kanpua piyapiru’sa chinihken ichisahkatakatauna kurihki na’kunkeware ya’wetupi. Putusi minaru’sake ispañuru’sasu nitahpapi sahkatakaisu mita itupisu. Ihsupuchin ihisu sistima itupisu ni’tun nani kanpua ninanurawasu ahpitatupi nani wentun yuhkakisau kemapiru’sa nihpisi minake sahkatakaisu. Nahpuapunawe waranka chiminpisu a’napitari ya’weretantapi” (Mortola, 1996, p. 1).

“Kanpuaru’sasu kurihkimare inasu ya’ihpi ma’sha ya’weterinpuasu, nituhtunenpua, tatamahshuru’sa nitutupisupita kahtaparinpusu kamashite ichi sahkatakasu ya’ihpi ma’sha ya’weterinpuasu sharu’sake, senatereke, ma’sha nia’naneke ninanu kapini inaran a’naru’teke ya’wepisu” (SPDA Actualidad Ambiental, 2018).

### 2. Nihsha nihshake sahkatumare niperahpisi

Irahkasu ninanuke sahkataimare pumunke peratupi, nahpuatun ihpurawanta wa’an a’parin punisianen sha’wirin kara taweri pawanasu sha’wipi nahpuru taweri sahkatare tuhpi, tawerinenke sahkatakaisu pumuntupi wa’an peinenke yamupi inaran sahkatake pakakaisumare, nahpupi sahkatapuna nani wa’an tuhpatchina pa’awa chinuhta’awa pa’pi chinuhtupi.

Irahkasu iminakaimarenta maitupi inamare ma’sha yunihpi kapatuna sahkatakaisu kiraman, naman, yu nihpun tehpaipi, sa’in wenu ninin, a’kayanpuchin pa’pi sha’wipuna kemupinenpita mi’senpita, iinpita inapuatuna nani yamupachinara pa’pi sahkatapuna inaran u’mawachinara wenu u’ukimapi, irahkasu ku inaura’chin u’upiwe, kanta



ya'weterinku ta'tuna sa'ina wenu kehkatuna ninatupi, nani chinuhtupike imin wa'anen peinenke wenu u'upi, inapuchin irahkasu nihpi ku inawara u'upiwe. Inapuchin shi'shimare iminpachinara, ihtaria ni'pachina sanapirena maipi nana'waru'santa pa'nin sha'tapuna, inapuchin kinan sha'kakaisu maitupi nani kinan imuchinare, inake kemapiru'sa ni'nuterasapi ya'were sanapiru'sa kinan pu'murasapi, inaran maike ku tihkiwachinara kanpura tihkera inake ma'ma sha'share wiri ma'ma, yara ma'manta inapita sha'ne.



Irahkasu nuyahsha niwentunpi sahkatokaimare niperahpi ya'ihpi kemupiru'sa pa'pi a'narachin yamutuna sahkatu iminke ya'werinsu nihpi. Sanapiru'sa, payaru'sa, nanu'sa, kemapiru'sa mahshuru'sa, wi'napiru'sa, sahkaterin. Nahpuatun nani sahkatu tihkiwaitera imin wa'anen perahterin wenu ya'werinsu u'upi, kusharu ya'wewachina werun wetawatuna inake u'winatuna a'kusu inaran nuhsha ya'wepachina senamahshuke u'winatuna wankanachin

akupi ina yamutuna kemapiru'sachin ka'pi, ya'were sanapiru'santa a'na senan yamutatuna ka'pi inapuchin kiyasu. shawichachin sahkaterei. Ya'were ninanukesu wa'an sahkatu kamashiterin ninanu tahparapikaisu i'wananshin akukaisu.



“Nani waranka pi'iru'sa nitikimasu kañaripi piyapiru'sa ichisahkatakaisu inaran ya'ihpi nu'pa ya'wetakaisu, nuya nitahpapi sahkatatuna ya'ihpi ma'sha ya'weterewasu mahkatuna Ispañake a'pakaisu, inarankeraware ya'ihpi nu'pa nihkakaimare. Na'kunkeware kanpua piyapiru'sa chinihken ichisahkatatuna kurihki na'kunkeware ya'wetupi. Putusi minaru'sake ispañururu'sasu nitahpapi sahkatakaisu mita itupisu. Ihsupuchin ihesu sistima itupisu ni'tun nani kanpua ninanurawasu ahpitatupi nani wentun yuhkakaisu kemapiru'sa nihpisu minake

sahkatakaisu. Nahpuapunawe waranka chiminpisu a'napitari ya'weretantapi” (Mortola, 1996, p. 1).

“Amirika Latina inaran Caribe (ALC) itupike kanpuaru'sa ya'wereke nisemurepuchin ninin nihsha nihsha yunpike: ya'nan ya'wepisu inapita nahpupi, tananru'tenenpu tanawanke ni'pisu inaran kunanirinsu nu'pa ya'weterin, nituhtupi tatamahshunenpita nituhterinsu, nia'chintupi chinihken taranaisu, kamashitakaisu inaran chinihken nihtuna pa'puyatakaisu ma'sha ya'wetupisu ku nihpun a'nukaisu unpuin mahshuru'sa yunkirinsu. Nahpapunawe ina sauhta shunka warankaru nihkuninsu piyapiru'sa 826 kanpua ninanu ya'wetupi rikiunke, unkurapipi munapike, ku nuya kushatupike, kañukeran, sahkaterinsu ku nuya pawerepikeran, ku nuyawe ni'pi, nu'panenpita ya'kuntupi” (CONNECTAS, 2019).

“Nasiunis unitas itupisu 1955 nuya ni'pi ihsupuchin ninanuru'sa nitahpaimare inari kahtaparin ninanu su'sukaimare. Nasiunis unitas tenin yamutuna ninanu su'suimare pa'pi nuya ninanuru'samare ku ahketeware su'supisumare inaran yamutuna nitahpapisu inasu pa'pi nuya insekeseuna inapatupi nuya nanpitatuna inaran ya'ihpi ma'sha nuwantupisu ahketeware su'surinsu inaran nuwitumapi nuya na'kun na'kun nanpepi niyuntunpike yamukeran ma'sha nihkakaisu” (Organización de la comunidad, p. 1).

“Nani ninanuru'sa ni'pachinara, niyuntunai piyapiru'sare kamashitupisu nuya nitahpapiu'sare, witrasiunu'sare kanpuaru'sa inake nisapisu, sauhta ninanukeran wa'anusa nahtanakaisu ma'pitasunana inkantupisu, nuwantupisu inaran sahkairu'sa ya'uwanusa kenanpisu ninanunenake nani nahtanwachinarai ma'pitasunana naniterin nihkakasu a'na wa'an ninanuke. Yamupike kamashitapisu inaran ninanu wa'anusa nani nahtanwachinara nunpisu ninanurusakeran. Nanan nunpisu yunkiarapikeran a'napita ninanuru'sakeran nunpisu ketupi anuyatu inamare nishitupi nananu'sa anuyatumare inaran sha'witupi unpu anuyatakasu inawaranen nitahpapisuku nihpun witrasiunu'sa” (Vásquez, 2013. p. 6).

### 3. Piyapiru'sa Kemapi sanapi sahkatumena ku nise'watupiwe

Irahkasu kemapiru'sa sahkatu nininsu ku naniterinwe sanapi se'wakasu, inapuchin sanapiru'sa ma'sha nininsu kemapiru'sa ku se'wapiwe inauchachin sanapiru'sa peikenta ya'kunakasu ya'werin ya'kuana ya'kunakasu, kemapinta inapuchi ya'kunakasu ya'weterin inapucha'chin pihtapeike u'usawachinara sanapi yapihpiwachina inanta ya'kuananen ya'weterin inaran sanapinta pihpirin, ya'were kemapinta a'na ya'kuanaran pihpirin aipiran nikenanpi, inauchin sahkatumare sanapi nihsawachina kemapi ku se'warinwe inauchin kemapinta i'mentapun, nantuwi, inarin nu'surate nihsawachina sanapinta ku se'warinwe, nahpuatun kesha ya'tuwachina sanapi inaura pe'petun kemarin, inauchin masha ku nimanta nise'watupiwe. Ya'were ihpurasu Kemapi, sanapi ma'sha sahkatumena nise'watupi. Nahpuantun irahkasu na'kun nihpitu ya'werin, pe'sara ya'werinke kemapi ku naniteranwe kewenakasu ku nanitupiwe wi'napiru'sa kewenakasu kemapia'waru'sa ku nanitupiwe uhshina we'erinke pakakasu inauchin sanapia'waru'santa pa'pi nirispitapi. nahpuatun kemapisu ku uhshin we'erinke pa'ninwe inapuchin sanpia'waru'santa nahpuachinsu nanitupi wa'yantakasu niminta taranakasu, nahpuatun sanapisu payatuwachina na'kun penenpi, ya'were kemapisu ku penenpiwe masha penuatuna u'shitupi pinshi u'karikaimare inake penuike ma'pi imatuna'wa tarankamare, sahkatum taranamare, inasu nishake nishake nunenpiasu, akayanpuchin ichi wensepi, kepapiasu tarapaitasu, ihpurasu kanpua ku inauchin nahputerewe ni'tun wi'nanpupita yapenenwatera pi'pisawatuna paterinanpu irahkasu ku nahpurinwe, ku nituhtupiwe nuntakaisu, nishihtakaisu nihpirinwe inapuchin nuya nuya ya'wepi, ya'werin sahkatumu'sa, nuna'piru'sa, masha mana'piru'sa inauchin irahkasu ya'werin.

Ku kemapiru'sa wenserantapike sanapi ku naniterinwe wensapatakasu nahpuwachina nunapipi, a'na taweri ya'werin kemapiri sanapi kahtaparin nu'pa uhkuirinsu pe'petasu, piyatera a'nekasu, sanapinta minesachin ninin inake u'urin. Nikechi kemapisu nun yanihpachina inauraechin sa'ini wenu akuterin ihesu kemanta u'ukatun nun pahtete iterin ina mashunta keparin, ya'were payanta yunkirinsu nihsarianta piwintarin mine nihkapun, urinan nihkapun ina yunkirinke nihsarianta a'na tawerin ku nituhtuwachina tuhpinan kamashiri nahpuana ku se'warewe kemapinpunta a'na sahkatu nihsare.

Ya'were ihpurasu Kemapi, sanapi nahpuinchachin sahkatu nihpi, tehshimare ninanukesu kemapiru'sa tehshitupi, a'nantupi, a'kutupi, pe'sainpi, pe'petupi inapuchin ihpurasu nahpuinchahchichin sahkaturipi. Nahpuatun kiasu sahkaterai sanapirechachin tu'paterai sanapirerachin pa'nai pahtuma kihpariterin kusharu ninapiru'sa, wenu kepana'piru'sa inapuchin ni pa'tumaterai sahkatu, pahkatawaisu, senatawaisu inake yamurawatui sahkaterai, a'na taweri ku manta nihpatewara i'sha chi'ananke pa'nai, iwe akurai, ahke sa'anpuran nihsawatera inapurukuwachi naniterewe, i'wanan ya'wewachachina yaka'tapare inapuchin ihpurasu.

“Ninanuamare nitahpapisu inasu nihpi piyapiru'sa kapini nahpuinsachin ma'sha nuwantupisu ya'wetupi ni'tun ku nihpun nikahtapapi inshasuri ma'sha nipahtumaterepuchin nituwachinara nani sahkaturipi. A'naken nuya sahkatu nihkamare ya'nurinsu ninanuke nitahpapike” (Rothman, 1995, p. 8).

“Ihsu nituhtu u'kimapisu tenin unpuin sahkaturipi yamutuna inawara nahua Texcoco ninanuke, México istatunenke; unpuin ya'wepike, kurikihkeran, nanpipikeran inaran Kirihka nishirapipikeran (nania sahkaturu'sa nanitupi ihesu yunkitupike). Ya'ihpi witrasiunu'sa paiseke



ya'wepisu, sha'witere ihisu pu'pimiachin pawanterin irahkakeraware sahkakupisu nihkakaisu shunka kara kuntitusiunusake (inakechahchin Federal itupisu) inaran leyeru'sa nuyachahchin nininsu kanpuaru'samare.

Nahpuapunawe yamutuna sahkakupisu naniterin inakeran kañaripi nuyahsha nitahpatuna ya'wepike inaran nanitupi nahpuin kapini sahkatatuna ma'sha kenankaisu.

Kenanatuna nuyahsha nitahpatuna, nahpuichahchin sahkatatuna ihisu niwentunpike kanpuaru'sa ya'nurin chinihken nanan istatu yunkirinke, ma'sukenta chinihken nananke, nanpipike, nituhtu peiru'sake, (ma'shanenpu nuyahsha ichisahkatupike, nuyahsha nia'chintupike, yuse nanan imahpike, kanpua ya'werewake), yamutewa sahkatakasu, chinihken nananu'sa ihseke nininsu, inaran kanpuare nise'kerinsu, nasiterin ku tekenen wa'anu'sa sha'wipisu ya'ihpi ninanu nishikaisu, sahkatu, kurihki pihpirinsu pichikaisu, inakeran nu'tenchahchin ninanukeran sahkatu nihkakaisu” (Amador, 2021, p. 1).



#### 4. Wa'anu'sa nuyasha sahkatatuna kamashitupisu

Irahka nikamashikaisu wa'an ya'werin ina wa'an keran we'pi warawanu'sa inapuchin nikamashipi, nahpuatun wa'an kamashituwachina ma'ta tenan kema pa'a warawanu'sa kema kamashiteke itarin, inapuchin nanan ya'wewachinanta paku ina sha'wituku tuhpi, Ya'were wa'ansu wensariansu nani ina nanan kamayuru'sa we'pachinara wa'an kañariterin penenakasu ina tunituwachina, inaran yunkimarin anaintamare asahkatapuna inaran unputaunata inapuchin irahkasu nikamashipi. Chinihken nanan ya'wewachina wa'an tenin pa'awa mahku pe'peku wiwiawa tenin ina kamashitupachina pe'pesatuna wiwipi, inau nikamashipi nahtetun nihkakaimare. Kuasu taweretarinwe nuyawa tehkasu ya'werin, inasu kunituhterawe tehsarinwe ihpurasu nahpunpi kasu ku naniterawe a'na a'pake ku irahkasu napupiwe napuwachina nu'teken tahshinanpeitupi. Nahpuin pihtakenta sanapiru'santa wensatuna tuhpinan nitahpachinara ku manta ituhipiwe, ya'were irahkasu warawanu'sa wanirin waramahshu sehkesawatun wa'waru'sa, nanu'sa waniku, waniku muhshatuku tuhsawatun kachanen, kachanen aweterarin inapuchin ina wa'waru'santa nunanpi ihpurasu a'keteware nihkunpi wenserantapi pihtakenta. Inauchin nikamashipi irahkasu.

Irahkachachinsu ku wa'an ya'uyaterasuwe inaura ni kahtapapiasu, tuhpinan shawirewasu kanta ka'tapaku nuyawa tehsapi, ihpurasu wa'an kamashitupi inapita sha'wipi pa'awa ihpura ina taweri sahkatawa tenin wa'an napurarinasu, inapurin ihpurasuwe, antikuru'sasu ku inapuchin ya'werinwe.

Irahkasu pumunke niperarai, sawatu taweri sahkatu ya'wewachina ainti pumunterin puu...puu... tarin ainti yasahkatarin tuhpatira weku ainti ni'awa tuhpatera pa'nai inasu pumun sha'wirin irahkasu kunkun pinanten panka peike pa'sarai inapuchin yunkirawe inake wenu u'upi ni peratuna inaran pa'pi sahkatapuna Kahsu ni'sarawe irahka wa'watapu ya'ihpi

ni'nawe unpupisu inara nani tihkiwachinara pa'awa chinuhtawa tuhsapi inapuchin sahkatusi irahkasu chinuhtupachina wenu u'upi nu'piwachinara uhshateke niwarantupi. Inawatuna sankuan tarantupi, sha'winan ya'utupirinwe ku ahketeware yunkirawe.



Irahkachachin ku kumunita  
ya'weyahterawachinawe  
a'nara tatamashu  
mi'senpitare, wi'ninpitare  
ya'werin, tatamahshu napurin  
tu'pachinara ya'ihpi pakapapi  
sahkatupi, une pitenanke,  
pi'winchu a'nenanke pa'nai,  
inanan tatamahshu napurin  
tu'paterai ya'ihpi yamurawate  
sahkatere inasu ku ninanu  
ya'uyaterasu nahpurai.

Nani ninanu ya'wewachina  
ihpurasu ya'werin, wa'an,  
chirinchi, ainti, ninarewe nani  
sawatu nihpachina panka  
nananterinke ni'pachina ku'su  
pumunke nihpachinawe, ku  
nihpun kirihka nishihtawatuna  
ya'ihpi ya'weraisu inahpuchin  
a'paterin sahkatasku,  
inapuchin ihpura tawerisu  
wa'anu'sa kamashitupi.



Ku'su inauwatewa kumunitanenpu pantatarin, wenesu ku sanpatupiwe  
yamurawatuna sahkatatuna nu'yahpiachin pe'peru akupi, inapuchin  
kanpuwanta pa'awa wenepuchin yamurawate a'kitatupuchin niawa  
sanapirechahchin wi'napi'ru sarechahchin tehkatui inapuchin yunkiatui  
kumunitamare nani sawatu sahkaterei, inapihkeran iminmarenta inapuchin  
sahkaterei.

“Pa’pi nuya wentunke nitahpawatera inake anuwitere unpuinan kanpuawanta pa’teresu inaran ma’sha kanpuara nituhterewasu, nu’tenchahchin kanpuara nanan anuyatakasu, wentunke ya’werewasu, ma’shanenpu nuyahsha ichisahkatupike, nuyahsha nia’chintupike ninanuke ya’wepike. Sanapiru’sa inaran kemapiru’sa piyapichahchin wentunke ya’wepike nuwanterewa nuya nitahpakasu kanpura kapini ninuntate, ma’sha nishawitaku, yamuke nihkakasu inaran kenanakasu nuya nanpichahchin ya’werewake nanpikasu”.

## 5. Ninanua’wake, rikiunke, nasiunke nisha nasiunusake nitahpapisu’

“Ni’kechi niyuntunatuna na’akaimare, inta a’chinin nihka unpuanta nihpachin sha’winansu tenin. Irahka ka’nanu’sa piyapi nihpun inapita a’chinpi niyuntunatuna ninuntakaisu. Nahpuatun irahka Tiwin wa’an nihpun inari warawanu’sa Kunsha, tayu, i’sa inapita kamairin. nihke inapitanta niyuntunpi, inanimara a’chininkeran piyapi nihpikera ya’wepikera ina ihpurawanta nunanpi kanpuaru’santa. Nahpuatun tene a’natawari natanwatera penutuwachinara tuhpi “inamini mahparia’wa a’chinapu napura” teninsa. Penuikenta tuhpi: piyapi we’sapisupita inawatuna ya’watuna nanpikaimare nahpura tenin. Inapuchin a’na payashanta penuiterinke tenin: irahka kunpanama urunterin, kunpanama piyapi nihpun ihseke ya’wapun ina penuinenchahchin napurin: irahka pa’ninke na’pi kenankunin kewenantaran anpate muhtuchahchin nihkunin unpurutasu kañurin inapuchin piyapinta nihsawaran tenin pinuterinke. Kanpuasu ku inapuchin naniterewe, ya’were inapitasu penutun nihtuna wa’natatuna, nuhsutatuna napupi”.

Unpurutana nuya nuya ya’wekasu nihpachina nu’sutupi nahpuatun irahkasu wa’waru’sa nuyahsha ya’wepi. Nani nuhsutu ka’pi u’upi pihkera tuhpi nani nituhterawe ihpurasu ihseke nuya ya’wesarewa ni nuhsurukasu, ama ninu’wikasu, ama iwatakasu, ama ninunpinapiawasu ina nuwantere nuya nuya ninanu ku kañu pumutarinanpu iterinanpu ninutatunapuchin nihpisi, a’nakensu werun u’usawatuna nuhsutupi inaran sha’witerinanpu weku ihsupuchin wa’waru’sa sahkatawa inapitasu wa’narawatuna inapuchin nunterinenpu.



Ihpurasu ninanu pankaterin ninanu ya'nurin a'shinsarinpuchin ni'newa na'kun nishaterin, irahkachachinsu ira pa'tatuna nuwanta parisetupi wa'waru'sa yurimawake pa'mawachinara shi'piru painantechachin, pe'petu kuhtaruke pe'petuna wentarapi, i'washesha kankintarapi, ihpurasu panka ira ya'werin, nahpurawatun na'kun pankaterin, ihpurasu we'nin a'pininsu pe'tatunkeran, na'kun nu'pa wahpuru we'nin a'pinin nuhsu ina nuya nuya puchin ya'nurin.

Inapuchin mahshuru'sa nuhsetupike ninanusu ya'weraisu pankaterasarin unpuanta napuwerasu na'kun na'kun piyapi we'sarin ihesu kahtu pi'ipikeran ya'ihpi pei' kumunita mentatarin kamaresu ihesu pankaterarinke pa'pi nuya, kahsu tenawe inapuchin ninanu tarain unpuantanin wa'warusa ma'sha nituhtakaisu ku kanpupuchin nihkaimarewe, ni'ke kahsu karihka ketuwachinakura tuhpinan ni'sarawe, ku nihpun pa'yanewe tenawe ma'ta ihesu tuhpatera inanta tuhpinan ni'sarin ku nitu nunteraiwe, nahpuatun ihesu wa'washaru'sa iterai paku a'chin peike nituhtuku intuwanta paatun nituhtuku ama kiyahpuchin a'na taweri nihsapamasuma iterai.



“Central Única Nacional de Rondas Campesinas del Perú – CUNARC-P”

### **Imin kamayuru’sa niwentunatuna ni pahpayapisu**

Ihsu nitahpapisu wanitupi rondas campesinas pirukeran, ihsupuchin kanpua ninanuru’sa nitahpapi kahtaparinsu nuyahsha nituna ya’wekaisu, nanan ya’wewachin ku pa’tukeran tahpakaisu a’naruahchin a’chinapi. Asociación Interétnica de Desarrollo de la Selva Peruana -AIDSEP Ihsusu nitahpapi Amasunia Piruana ninanuru’sa sha’wirapikasu ihsu ya’wetupi Consejo Directivo Nacional nani kara pi’ihpikeran ni nihpi kahtaparin bases regionales ya’weterinsu iskun nitahpapisu, nihsapisu petete parihchi, wankana inaran pe’nate parihchi ihshi’i rute.

## **Confederación Campesinas del Perú - CCP**

Ihsu nitahpapisu peweru'sa, kanpuaru'sa 11 chimi wa'yan yuhkike 1947 peweru'sa ninanuru'sake yamute waniterinke (ayllus), tanpakamayuru'sa, yanaconas inaran kanpua ninanuru'sa teken ya'wanu'sa.

## **Confederación de Nacionalidades Amazónicas del Perú - CONAP**

Ihsusu a'na nitahpapaisu wanitamare ya'ihpi nasiunanu'sa ni'ninsu kanpua ninanu amasuniake ya'werinsu, nani kahtu shunka kanchise pi'i sahkatersarin, pa'puyatun nanpirinenpu nayupiru'sa kanpua ninanu ya'werewasu. Nihkanterin ya'ihpichahchin nuwanterewasu inaran nananu'sa ya'wetupisu kanpua ninanuru'sa nishipisu nuya a'chinpisu nayupiru'sa yamupike pashitatuna nihsha nihsha sahkatuke nunatuna inaran nanan mahpike.

## **Organización Nacional de Mujeres Indígenas Andinas y Amazónicas del Perú - ONAMIAP**

Ihsusu nitahpapisu kañaririn kanpua sanapiru'sa inaran anuyataimare nani sanapiru'sa nanpirinsunen inaran ya'ihpi sanapiru'sa. Asu'supi sahkatunena teken nitahpapisu apantakaisumare, nihkakaisu ma'pitata yunkipisu inaran nuawantunena, panka ahtake a'nutakasu inaran mishate ninanu wanitamare ya'werewake, rikiunke, nasiunarke, nani nasiunarke nuya ni'ninpusu inaran nuwichinainpusu nayupiru'tekeran" (MINCU, BDPI, p. 1).

## **6. Nani taweri kanpua ninanuru'sa nihshaterasarin**

Na'kun ya'werin ma'sha nihshaterinsu, a'chinpeikenta inapuchahchin kuachi irahkapuchin wa'waru'sa nahtetun taranpiwe tataru'santa na'kun na'kun we'epi nuwantupike wensepi inapuchin kushatupike, u'upike, nihsha u'upi peweru'sapuchin nihpi, isehke kuachi irahkapuchinwe

sanapiru'sa a'siante kamashipiwe ni'ke kanpua parichinta inapuchin peweru'sa nahtupikeran ayaterasapi, ma nuyata pihtaru'sasu ku ayatupiwe, a'siantesu naniantupi inapita yunkirapi wa'waru'sa inapuchin nirasapi nuyamini inasu nahpuatun ya nahpura kuhtunmaresu nani ayarin, a'siantemare, minemare ya'wesarin, urinanmaresu nani ayatupi paritimahshu pa'اناتuna kepapi ina tinamahshuke wenu akuatuna u'upi, inapuchin a'na ninanukenta ihpurasu paina kamashipi ya'were irahkasu nu'pa we'etakesahchin nahpitupi.



Kanpua parihchinta ninunenwantera na'kakasu ya'werin, ya'were ihisu ninanukesu ku inapuchin ya'werinwe, kanpua kumunitakesu ya'wesarin nahkakasu, ma'sha nune'nakasu, na'takasu, kapakasu, ma'sha i'me nihkakasu, nun nihkakasu, nu'serate nihkakasu ya'wesarin kuasu ayarinwe, inaran pihtake nu'nukaisu nihpunawe a'nankensu kumunitaru'sa ayatapi.



Nahpuatun irahkasu piyapiru'sa ku unpuinchinwe nihpunarawe nuyahpiachin kushatupi yamuatuna, niketupi, niamatupi, ihpurasu ku ma'sha niketupiwe, tuhpinan nipa'atunpi, pa'anekeransachin ma'sha mane inapuchin ihpurasu nishatupi, nahpuatun ihpurasu wi'napiru'sa nihshaterasapi kuachi nunatuna aterasa'piwe, na'kun nihshatupi, kuachi we'kama tumantapiwe, tuhpinanke pahkarike pa'sapi nituhtarewa tuhpirinawe kuachi we'kama ahpi, we'kama shinsha, we'kama iya ku tuhpiwe nahtanewawe tuhpinan mushurachinpi'pi panka ninanuke wi'napiru'sa wa'waru'sa ni'nepuchin nihkunpi kuachi miyuteranta pe'pepiwe, a'suntanpateranta akupiwe, ya'ihpi ihpurasu nishatupi.

Ihpurasu na'kun nishatupi tuhpinanpuchin iratupi ku ma'shateranta akupiwe, peweru'sa tuhkunpiwachi irahkasu antikuru'sa sanapiru'sa nahpupi nuwatupi, shunpirahchin, a'suntanpapi ihsatupi, ihpurasu pewenanteru'sa tuhkunpi tahpanpi, ni'ke ihesu sanapia'waru'sa kahtu nana'waru'sa ya'uterinkusupita a'shini ihsachin, nuwachin ituhpachina ku nuwantupiwe na'kun na'kun tahpanpi.

Irahkachachinsu ku manta ya'werinwe ihpurasu nishatatunpuchin nihsarin wa'waru'santa nishatupi irahkasu pa'pi tanan ihesu pi'winchuru ku piyapiru'sa we'piwe San Isiturukeran, San Antuniukeran, Santa Nusiakeran ku we'piwe. Ya'were ihpura tawerichinsu na'kun piyapiru'sa ya'karitapi perahpachina we'sapi nani wachi nu'pa nahtantikisapi. Ku manta nihshatupiwe tuhpinan nuya pa'sapirinawe kuachi ya'werinwe sanapiru'sa a'siante a'mupisu, ninishirepisu, kahken payanewechin inapuchin nihsarin ya'ihpi ya'weterin, ya'were ihsekesu a'narumarehchin a'siante a'suanpi ku nuwaketupiwe, wa'kiaran uhkuyantatuna sariutemahshu a'muantapi. Payanewesu, a'siante a'murin, ninuwaketerin, yankute yankurin ina shawi sanapisu. Ya'were irahkachachinsu kemapiru'santa yara sariru sariutupi, wiri kuhtun a'mupi runtun yankusachin mi'serike a'suntatuna pe'pepi ira pa'tapi senke senken terasapi nanu'sari muwantamare, ina ni'nawe, ni'ke nahpuatun ahsu nituhterawe runtun, senu inapita ya'ihpi nituhterawe. wa'ana mahkakasu, wa'ana pantakasu inapita na'kun nituhterawe.

A'mupisukeranta nihshaterin irahkasu nihpirinwe a'siante, tantunpi sanapiru'sa a'muhipi, kanpuantan kemapinpu yara sarirur, wiri kuhtun tanpawan, a'sun tanpa, pu'muihtera, nuntisha, saweni u'serinnahchin pe'pere, i'sapuchin, ni'nipuchin nuwatere ihpurasu nishaterinwachi kuasu tatamahshuru'sa ya'nutebuchin nihpiwe. Ya'ihpi masharu'sa nishatumapi ma'mareta nihka nahpurin. A'na taweri yunkiwatera ihsupuchin tumara unpuanta ku irahkapuchin nimanterewe a'china'pirun sanapi a'sianterena a'chinpeike pa'ninwe, nahpupichachin a'china'pi kemapinta wiri kuhtun a'mupikeranchahchin pa'saranechachin a'china'kasu nihpirinwe naniantatebuchin nitupi. Inapuchin kanpua a'china'piru'sa kahtu nanan a'chinpike inapuchin niitunawe ihesu kanpua ninauru'sake sahatupisu nuyahpiachin niitun ama nananmenpua tananpichinasu ina tuhpi tatamahshuru'sa, mamapayaru'sa ku naniantakasu irahka nanpipisu, a'mupisu, nunpisu ina aipitumatuna nihpisunin nuya niitun.



Nani ayaramawatuchin nisarin irahkachachinsu tuhpinan yunarin, nanparin, nintina inake a'pinawatuna ya'werin, ina ayaramarin, ihpurasu nuhsuru ya'werin, a'na ninanuke pakakasu nunke pa'nai, tupunanke, na'kun na'kun wa'kipiraiwe ihpurasu panka ira ya'werinwachi are'se kepawatera tunpunanke, ihpurasu wachi a'nuarachin nu'pa wahpuruke pa'ne, a'nuarahchin kamare nahpuru taweri ayankinantare inapuchin ihpurasu ni'shaterin ninanu ni'nawe.



“Nani waranka pi'iru'sake sharu'sa sha'newake kanpua ninanuru'sake ya'ihpichahchin inakeran nanpipi. Tananru'te ya'wetupisu nani yatikirawachina yunkiantupi nihsha unpu ya'wetantakaisu nuya wensetatuna ninanuke yamuke ya'watuna sahkatakaisu. Nani pi'pian nu'pa sahkatatuna niterawachinara sha'tupisu irahka nitutupike nani taweri kahpa nirasarin. Kanpua piyapiru'sasu ni'pi ahketeware kahpa nirasawachina pa'pi wachi insenan ma'sha pa'anpi sharu'sa nunenakaisu, kahpa nani wanu'samare,

inaran ya'pirinemare, nahpuruware ana'atupi sharu'sanen nahpapunawe ku ahketeware mirkatuke ni pa'anpiwe. Inakeran ahketeware nahpunin nirasarin sunima kahpa nansiru'samare ihsekari naniatumarin nihsha nihsha sharu'sa pahputamare. Tananru'te ma'sha na'kun ya'werinsu ina neweterin kanpua ninanuru'sa nankaisu. Inapitasu pe'ipi, inantupi, senapi kashinu'sa tanankeran /iteru'saa, werunu'sa, ninui, yaki inaran nunenamenu'sa) tanankeran nanikaisu sharu'sa inakeran pi'pian masha nuwantupisu ya'wetakaisu" (Smith y Thomas, 2015, p. 33).

## 7. Ninanukeran masharu'sa kikipisu

Ihseke nani taweri shishakuru'sa ya'nurarin, wekatuna nu'pa a'nantatuna panaka imin ni'tuna pahpayu sha'sapi, inaran a'na wentunta we'pi nara uhkuiatuna kepasapi. Ya'were kiyasu ke'sha, panta'pi inasa ya'weterinku, nara mini a'nankensu nu'panenake ya'wepirinwe pa'ansachinpi.



Nahpuatun yunkirai ma'chinta a'nakensu nara pa'anpi ihtuwa ihtuwa tenenterantapi nara uchatuna. Nahputapikera a'na taweri wa'waru'sasu insehketa nara mahkapuna a'nataweri peikaisu kuasu manta ya'wetapiwe kanpuri i'kitarewa, ni'kechi ihpura kara pi'ipi, kahtapini pi'ipikera nara ma'patahpuna, kanpu ya'utupirinpu kanpuasu ku pe'tawarewe nihpun ku a'pairewawe pa'anapi, nahpuatun kiyasu yunkiatui tenai tananpitawa pa'aina a'nataweri yunkiapuna wi'ninpita ya'wetupi, shinpita ya'wetupi ina yunkiapuna, ama manta tehkesu kanpuasu ku pa'anesu nara nihkapari nuya narake a'na taweri apeitare.

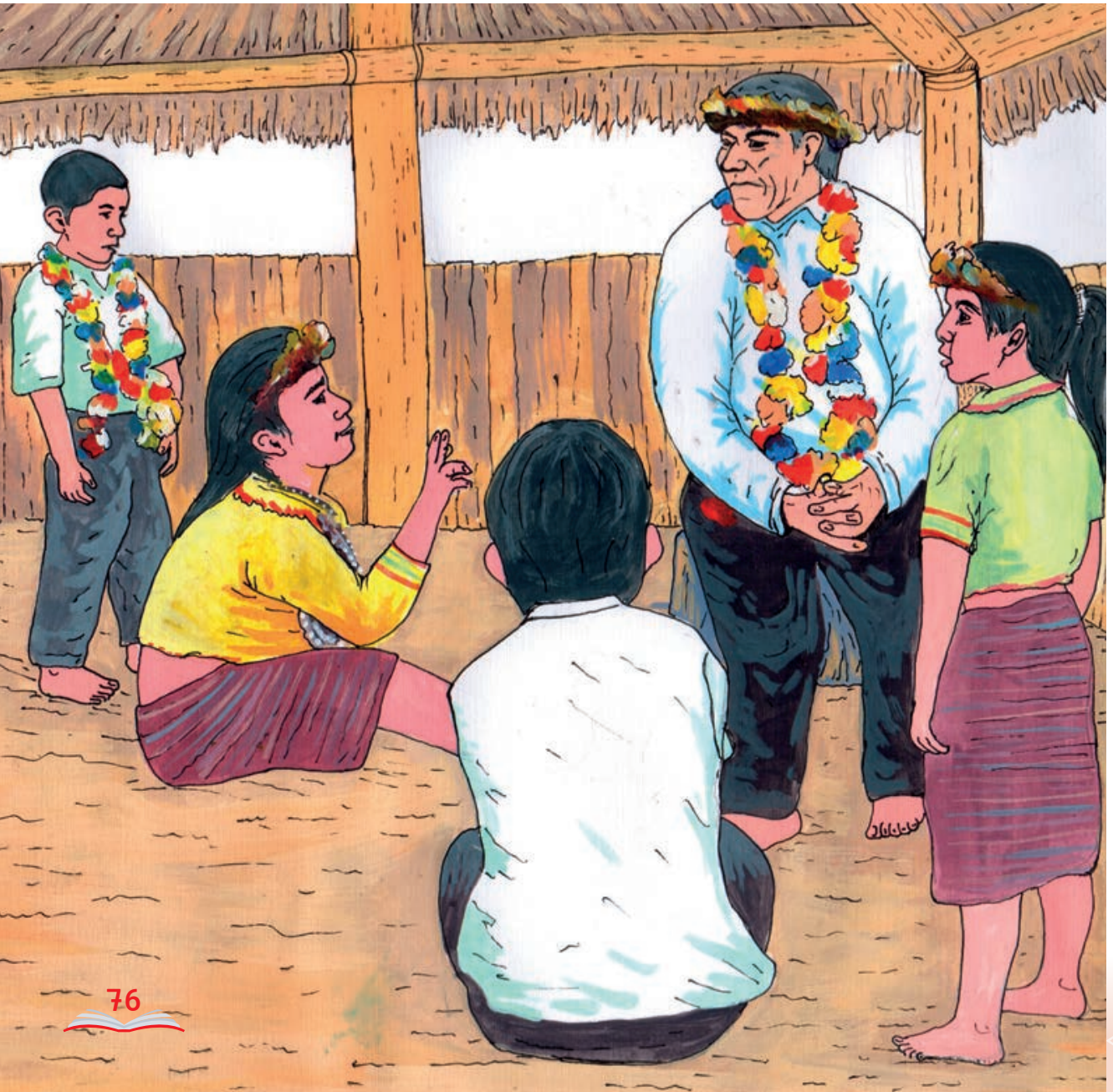
“Shawi nu'parusasu inasu nihpirinwe a'naichininaran nanan ya'wewachin tapirin ya'ihpi. Inake nitapisarin kushaaru shawi kemupi ka'pisu inake samiru'sa, ka'nanu'sa tanankera ina nahpurin na'kun na'kun piyapi a'naruachin na'arin ni'tun piyapi niwentunpike na'api nitun a'na ninanuke inaran ya'wereanterinsu pawaninsu nu'paru'te ya'weterin ninanuawaru'sa, apankatupi unputatewata pe'i kamashikasu inaran i'sha na'kun na'kun tapipi ihsekariahketeware peweru'sa pu'mure sunuru'sake shawi nu'paru'sake nirantapisu inake nituhtupisu kamashipi ya'ihpi ma'sha kikikaisu” (MINSa, 2008, p. 7).

“Aidesep ayantumanterin sha'wiatatun nuwantupisu apankatakaisu autogobiernos autónomos, nu'paru'tenena inaran nayupimare titurapisu ninanuru'sa, nasiunu'sa inaran istatu piruwanure anuyaterin nuwantupisu nu'paru'tenena kahtu shunka 20 michunis pankaterinsu nisha nishake nuwantumapike nimapisu Ina naniterin ahketewachachin nuwitakaisu nuu'paru'te inaran titurakaisu nayupichachin ninanuchachin inaran autogobierno. Napuapunawe ahketeware nahtantupi nuyataimare art.11 del DL 22175 tituru kumunaru'sa inake nihkamare nayupi tananu'sa” (AIDSEp, 2015, p. 2).

Panka nishiwentun 4

# Irahkakeraware nanpirewasu sha'wi

## Kanpua ninanuru'sa sha'winanen



## 1. Irahka shawiru'sa taranpisu

Irahka tatamahshukuru'sa sha'wituna tuhpi kunpanama nu'pa kunitapun ma'pitata ninin a'napita piyapiru'sa kenaninke. Nahpuatun kunisapasu a'na piyapi kenankunin imianatarin ina nisawatun kunpanamasu mashuhsha taranin ina piyapi ya'karisawatun iterin ¿Ma'mareta ahpia'wa imianataransu? Ituhpirinwe ku a'panirinwe kahturu naputerinke nu'witawatun a'panirin na'pi shahkawasuh nahputarawe tenin. Naputuwachina na'kuterawatun paterin, ya'were ina kemapisu kanuhtawatun chinuhtapun peinenke pa'marin amasha i'ware nani chinuhterinsu pihkeran wentapirinwe na'pisu imiananenke wentasarin nahpuruware pa'yanin nahpuapunawe unputaketa nani kunpanama pa'nin.

Nahpuin kunpanama pararinkerana a'na taweri a'na wentunsa sanapiru'sa kenankunin inapuchahchin pa'pi mashuya tarantawatun ya'karisawatun iterin ¿Unpuaramata sanapiru'sa? Inapitasu a'panitupi kahpa pahkaturu ni'tun temen ka'sarai tuhpi napuwachinara kunpanamari na'kuterapatun paterin i'warasawasuh sanapiru'sa iminena ni'kuntapirinawe nuhtuwaru pahkaturu kahtetesarin nahpuru kunpanama yunkipirinawe nani pa'nin. Kunpanamasu pararinkerana a'na piyapi kenankuntarin nunara a'neaton nun nihsarin inapuchahchin mahshuya taransawatun ya'karisawatun iterin ¿Unpuaranta ahpiawa? Ituhpirinwe inakarissu nuyakankarena a'paniri ihsehke ahpi nunara nun nisarawe karayateranta nunara nun nuyahpiachin uhkuiranin nuyaniitun ta'tun iterin, naputuwachina kunpanamari iterin nuyahpiawa uhsharan sahkateke itawatun paterin. Ya'were kemapisu sahkaterarinke kanutatun peinenke u'marin sa'in sha'witerin Kahsu inapuchin a'na mahshuya kenaninku naputerinku ta'tun iterin, tawerinke kemapisu pantapirinwe kenankuntarin kara nun nuyahpinanteyachin ina ni'sawatun u'marin sa'in sha'witumarin inapuchin kasu kenankuntarawe kunpanama kahsu nunterawe tenin.

Ina nahpurarinkeraan kunpanamasu ya'ihpi pi'iru'te kuniterinke kanuhtatun i'sha yunsanke wenserarinkeraan kankan yunkimarin ina yunkitumarinkeraan na'nerin, nani na'nerin pihkeran tanpanan se'wapirinwe a'nara nanpiun kenanin ina se'chasawatun ka'nin a'na sha'wetsa mahsawatun na'neike yuntunsawatun i'ke a'parin pa'nin wa'kiaran piyapiru'sa nunkaruriarin we'sapi inasu kemaru'sa nunachinpi pa'pi nahpuatun aguarunas ituhipi, inapita nani na'kuachina kunpanamasu pa'yanawatun nahkarianchachin a'na sha'wete nanpiun mantawatun nanpiun ya'pira sha'weteke akusawatun i'ke a'panterin wa'kiawasu nunkaruriantarin inasu shawiru'sa kanpunan nunachinpi pa'pi nahpuatun chayahuitas nanpi piyapiru'sa ituhipi, nahpuatun shawi ituhipi shawinan pa'yatupi ni'tun nahpuin taranin shawiru'sa tuhipi mashukuru'sa (R. Noriega Inuma, comunicación personal, 12 de marzo de 2024).





## 2. Shunshukeran shawiru'sa na'apisu

“Shawi ninanusu na'kun sha'winanen ya'weterin unpuatunata irahka ya'nupisu. Irahka tatamashukuru'sa tuhpi shawisu ya'nupi shunshuru'sakeran. Irahkachi a'na piyapi tanantapun pa'sapatun a'na i'shana kenanin ina pihpiirantawatun kenankunterin panta'pi sha'wete inaran panta'pi sunan pe'chinan namuke uwan, uwan ituhpisu ina kenanawatun ahketeware imakuntarin ahke pantapunchahchin ni'kuntarin wa'waru'sa na'kun amasarin ina ni'sawatun pehtunan piteninkeran waniatun ni'sapasu pinenkeran se'wakirin unpuaranta iya ituwachina pa'yanawatun iterin ihseke wa'waru'sa amasahpi ni'tun nihsa'arawe tenin, naputuwachina pa'a iya ya'werake kepantainke nuwiteke itupachina pantarin pei' ya'kirirantawachina nuhtuaru piyapiru'sa pe'chinawansachin tankupetupi ina nihsawatun nu'tuwaru pa'yanin ina shunshu keparinsuri iterin ama iyaru pa'yankesu ihsupuchin kiyasu ya'werai peinen a'nuterin panka peimahshu nuya pairatupinan nahpuapunawe ku ya'werinwe we'episu ya'were inapitasu peinenkeran ahkupuru nanin ya'wetupi inake we'episu tuhpi.

Inake shunshuru'sa nunterin inapihkeran tuhpi ama iyara kianta sha'wirapikuisu kiasu nahpakui shunshukui kiamaresu ku ahkewe waniaka, marañun ta'tu tuhpi naputatuna shi'shii u'shitupi inaran nuhsa chinpi a'kapi nahputawatuna a'pakimapi u'marin kemapisu u'mapunpuchin nuhtepirinwe a'na kuninake ninasapi pe'chinane'na ina na'kutantatun nuhteantupirinwe a'na kuninanke ninantapi pechinane'na inapuchin tuhpi peinenke kankimaware. Inaran a'na taweri ina parichichahchin pantarin nahpuru inaura shunshuru'sa ya'werinke kankunterin inake ni'pirinwe nihsha nihsha sanapiru'sa siurateru'sa, kemarunu'sa, shishakarunu'sa inapita ni'nin ina shunshuru'sa sanapi iwatupisu ya'were shunshu kemapiru'sa pa'pi chanchupimashusachin nahpurainkeran ina Kemapi penui a'chintupi na'akaisu shi'shira penusawatun wa'waru'sa yuntunsawatun tahsanantamare, nahpuin nani a'chintuachinara u'masawatun wa'waru'sa yuntunkimarin inaran shi'shira penusawatun ta'sananterin a'narachin shawiru'sa na'api, inau na'api shawiru'sa tuhpi

mahshukuru'sa" (R. Noriega Inuma, comunicación personal, 12 de marzo de 2024).



“Yankehken awenan parihchi kapanai’i muhtupi ituhpiké mayu i’sha wi’nirairinke shawiru’sasu nanan ya’wetupi ispañuru’sa pa’sapisu Muyanpa inaran Namasekeran kemaru’sa ya’wepisuari kepasapi (Veigl, 2006, p. 11), ihsupitasu aparisetupikeran cha’etuna ihesu iskrapurur’sa ahketeware wankurupi nu’paru’teke tuhpi sha’wituna pariru’sa inapitasu’ ituhpi shawu siranu’sa (Chantre y Herrera, 1901, p. 121). Ihsu pi’iru’sake nunsare 1539-1540, ihesu tawerikechahchin ispañuru’sa anahsitupi Muyanpa ninanu. Nahpuapunawe ku ihpurare shawu wentun nuwitapiwe ihesu pi’ike 1538, Alonso de Mercadillo, Loja ninanu anahsiterinsu yunkirin ina pa’ninke na’kuterin kawapana nu’paru’te turatumare pa’sawatun (Golob, 1982, p. 135). Ihsu ira pa’piké ahke ahketeware ya’kariterin ispañuru’sa paatuna anuwantupi inaran nani iskun shunkaru 80 nininsu pihkeran Mayna chirinchi ya’werin, Diego de Vaca. Inachahchin yanterin, 1621, Niepa inaran Putru i’shake, inake nuwitapi ya’na shawiru’sa inakeran kankianake inaran taiike pi’pisha pi’iru’sa i’watupi nuyakeran ya’wekaisu. Inaran nia’awa unpu ninahkapipita ihesu kahtu irahpuchin nininsu” (González, 2015, p. 2).

Irahka sha’wina’piru’sa tuhpi irahkachachinsu pi’iru’tenenpuke pi’i ku ya’kununwe, wakunpi’ichin wanirin. Inachin taweri ni’tun isera kemapia’waru’sa ku tamitupiwe kemapiru’sa sa’inare niyakarikaisu. Ihsu nu’paru’teke ya’wepi piyapiru’sa ku nanamen ya’wetupiwe ku nunpiwe, ku shi’shitewanwe ku kushatupiwe. Tuhpinanchin ma’sha nihpun, kusharu pimuterinsu u’wapi. Ihsu pu’pin parisetupike, a’na taweri ninanuke yamuatuna ninuntupi piyapiru’sa tuhpi pa’awa tahshiru kenta’awa tuhpi. We’epike wa’napi Ukua tahshi ya’weterin, peinenke tahparin a’na nanin pa’tumarepa, ni’niru’sari apirarin inaran i’tereru’sa (García, 1997, p. 18-95) (Citado por Regan, 2022, p. 16).

“Ma’su 1538 y 1539, Alonso de Mercadillo y Diego Núñez inapitahtun kankiatuna shawu nu’parutenen pa’tupi. Ihpuraware Muyanpa ninanu pankaterawasu kanunru’te pariti, shawu nu’paru’tesu inasu kanpuaru’sahchin nihpisu a’na nanan nunpisu ta’atuna we’pisu. Pariru’sa ya’kunkipachinara nahpuru ya’ihpi ninuwitupi kanpua nunpisu inaran kahcharun nunpisu. Ma’su 1654, shawiru’sasu pa’pa nanan imahpi shiwiruru’sare inaran munichiru’sare,

ahpuapunawe ihesu piyapiru'sa na'kun na'kun kañuri tahkirin. Nani pariru'sa ta'atuwachiara na'kun piyapieru'sa yuse nanan patupi” (Elbibliote.com, 2023).

Shawi nanan (ISO: cbt) mahterin kawapana nanan nunpisu inasu ya'ihpi ninanuri nunin ina nanankechin prupinsia Amasuna wai'nirai, rikiun Nuritu inaran Muyanpa, inaran Namase rikiun Sanmarichin. Irahkachachinsu nuwitupi nanpi piyapi; nahpuapunawe, inaranchachin nunapiru'sa ni tuhkitumapi shawi. Sinsu nasiunar 2017 nahsitupikerare nanamena nunpisu pihpirin 17,241 inanahpua shawi piyapiru'sa nanan nunpisu ya'wepi tuhpi pahterinsu 0,38% ya'uhipi nanan nunpisukeran ya'wepi nasiunaru tuhpi (MINCU, 2016).

### 3. Shawiru'sa irahka sha'winanen

Mahshukuru'sa tuhpi irahkachachinsu ku ninanu nuwitupiwe nahpuatun na'kun na'kun piyapiru'sa tananke ahke, ahke tanputatuna ya'wepi, i'sha wi'nirairu'sake nuya nu'pa yaramaru kenanwachinara, na'kun mahpinu'sa ya'wewachina, i'sharu'sa na'kun sami ya'wetuwachina, inapuchin nininke yunkipi ya'wekaisu inake imin nihpi, ma'sha ninituna ka'pi.

Nani wi'nina sanapiawaru'sa ya'wetuwachinara, wi'nina kemapia'waru'sa su'suwachinara ahke ni'tapuna a'na peike pa'pikeran inahtewa sanapi kenawanchinara nuwantuwachinasu akuantupi nahpurarinkerana ina mahshu na'kun wi'ninpita ya'wetuwachinara kahtu pei, kara pei na'arasarin wi'ninpita sa'atuna, su'yatuna. Mi'senpita, shiinpita mi'semashunen yakapapike ya'karia peirapikeran na'arasarin, irahkasu ku pi'pian wi'nawanpiwe nimantarin shunka kahtu, shunka a'naterahpu wi'nawanatuna a'narachin pei na'arinkerana mi'senpita ya'werinkerana inapuchin na'atuna tatamashuru'sa ya'wepi.



Inapuchin nirapikera a'na tawerisu pariru'sa ya'nurin ispañuru'sa ituhipisu we'pi yuhse nanan sha'wipuna inapita kankiwachinara ya'ihpi piyapiru'sa yuntunepuchin nitupi ya'ihpi tanpuke ya'wepisu ya'karitatuna peipiwachi ya'karia ya'karia peipi yuhse nanan imakaisu nahpurapikera ina pariru'sa nhisha nihsha mamanshiru'sa, kanpana inapita kehpachinara ahketewa piyapiru'sa niyuntunpi peyatuna ya'wepi, nahpurapikera ahpuyatupiwe kumunita ituhipi nihsha nihsha nininen akutupi. Ya'nan kumunita ituhipisu, ina Shawi ninanua'wa; kahcharunkesu (Pueblo Chayahuita) ituhipisa, inaran we'nin nuhkate kahcharunkesu (Santa María de Cahuapanas) inaran a'na kumunita kanpiru'te kahcharunkesu (Barranquita) ituhipi inapuchin ihpurasu nihsha nihsha shawi ninanu ya'werin.

Kanpu shawi ninanuke irahkachachinsu piyapiru'sa inawara tananke ahke ahke ya'wepi inawara nu'panena ninipi, i'sha, i'shana, ka'nanu'sa, sami ya'weterinsu inaran nuya nu'pa nihpachina sharu'sa pahpurinsu inaran na'kun nara ya'wepachina peikamare. Nahpuapunawe pariru'sa ya'na



kankiwachinara inapuchin kenankipi shawiru'sa nahpuatun niayuntunpi ninanu uhkuiyatuna ya'wekaisu ahke ahke ya'wepisupita, inaraware pariru'sari kahtapapi na'kun ninanu uhkuituna nuyahsha nitahpatuna ya'wekaisu inamare wa'anusa wayunpi wa'an, chirinchi, inaran warawanu'sa, inapita ninanu wanitatuna kamashikaisu niyuntunpisu, iratatuna ma'sha nihkakaisu, ninanu pahkarapikaisu. Ihsu taweri pa'ninke na'sha nitanpantapi tininte teken wa'an yawereterinsu, ainti arkanchi ya'wereterinsu, wa'an ninanu ya'wereterinsu inaran warawanu'sa. Ya'ihpi ihu wa'anusa ma'sha nihpi inaran nu'paru'tenena pa'puyapi ninanunena pankatakasu (R. Noriega Inuma, comunicación personal, 12 de marzo de 2024).

“Mahsu 1974, Teken wa'an nisawasu República General Juan Velazco Alvarado, promulgo ley kanpua ninanuru'samare inaran su'sukamare sha'turu'samare kanunru'terikiunke inaran muhtupiru'teke (DL 20653) inakewachi tuhkimapi “kanpua ninanu” naniatumatuna pahtumapi kanpua ninanuru'sa inaran

nu'paru'tenen nahpuapunawe nuwitupi ya'werinsu, personería jurídica inaran tirichunena ninanu nu'pake nu'paruteke. Inapuchinkeran kañaritupi niwentumasawatun nuwitatuna nu'panena titurapi ninanuawaru'sa amasuniake. Ihpura taweri shawiru'sa namuikera ya'wetupi pankaru'te nu'panena ku kurunu'sa ya'kunpiwe, kanpua ninanuawaru'sa nihke nihke ya'wepi nu'panena titurapi. Nahpuapunawe na'kun na'kun parisiterin na'kun ma'sharu'sa uhkuipisu tanankeran, inasu ma'sha ya'wepisu tanankeran inamare pi'pisha ahpitatupi na'kun nara inaran ka'nanu'sa nanpikaisumare" (Huertas y Chanchari, 2011, p. 24).

#### 4. Sha'winanke unpu ya'nurinta Shawi ninanu

Irahka kanpua tatamashunenpu kapanaike ya'wepisu Santa María ituhpikera na'kun na'kun tuhpi ku ihseranu'sawe. Kahsu mamawe sha'witerinku kanpuasu kawapanake nihsha nihsha ya'werewa ku ya'werinwe Nancha kemupiru'sa, ku ya'werinwe Pu'wa kemupiru'sa ku ya'werinwe Tankua kemupiru'sa, mamapaya napurinpuchin intasu ya'werinchachinsu inasu Chanchariru'sa shunshuru'sa ituhpisu inaran kanpusu piyapi taranpi, inaran wachi piyapiru'sa we'pi ma'suran nuyanpakeran inahkeran we'pi, shirinka sahkatapuna, parata sahkatapuna, penanin sahkatapuna, inaran a'na wentun wantapisu kunpania pitruriumare ira a'panapiru'sa inapuchin we'pikera na'api nihsha nihsha kemupiru'sa ya'werewa nahpuatun kanpuasu tatamashuru'sa nihsha nihsha piyapiru'sa ya'wepi, inachin kanpuasu kemupiru'sa tuhpi irahka, ya'were wachi wankupikera we'pisupita inasu shawi ninanukera wekatuna ya'wepi, Nawinturu'sa, Wayunkaru'sa ya'werin, mamapayasu tehkakeran shawichachinsu nihka Chanchariru'sa ina shunshuru'sa ina nahpuatun ihpura shunshu ya'werin tuhpi ya'wapirinawe ku kenanewe tanan a'shin taranpi.



## 5. Ni'niri a'chinterin inatun taranin

Na'kun nihsha nihsha sha'winan ya'werin, irahkachi tuhpi pi'pisha ya'wapuna na'kun suhpai ya'werin wa'yan pu'urinpusu, ni'ni ka'ninpusu, inaran kañu mahtuachinara na'kun tahkipisu inapuchin na'kun sha'winan ya'werin, peikasumare, intanan a'chinin peikaisumare, tananke, ma'sha ma'tuna kapakaisumare ni'kechi ihseke sha'wichin:

“Irahka a'na mahshu mi'sene a'na semanamare tanan pa'terin, anawatemiachin ni'tun ku manta naniterinwe kenanaku nihpachina nani taweri nikanpirinwe ku manta naniterinwe tehpakasu pahkuikunatun, misensu nani ka'nan tehparinsu nanisawatun ni'pirinwe kahpa inasu nahpunin nihpachina iterin kahu pa'marawachi tuhsawatun patumarin inasu tahpun kahu kehparitarawe kahtu tawerimiachin inapihkeran kanta pa'marawe tenin, ta'tun kehpariterin nihpachina mi'sensu patumarin sa'in sha'witumarin kahpa mi'siasu anawatemahshu ya'warin weshimarawe tahshiraketeran u'marin itimarin”.



Nahputupirinawe mi'sensu tashiramiachin pa'sapunawe a'na piyapi irake waniarin kenankunin inachi ni'ni nihka piyapi taranatun ninarin ina anawate pa'sarin ni'tun, nani ihkantuwachina inarichi iterin ni'kechi iya kemasu awapate ninankia patumarinanke pa'a iya kari nuneinken, inta iya tuhpatchina ikin nihpi mahsawatun ya'ihpi nia'panuterin panutawatun penurin, inapihkeran ya'ihpi amaterin nahputawatun iterin ihpurachasu tahshiraya ma'sha kenansaran itawatun paterin, tewenchachin ni'niri naputerinsu a'na taweriachinkeran ka'nanu'sa niniri kahtaparin tehpatun nanirin nahpuru na'kun ma'sha kepamarin ni'tun sa'ini pa'yaterin inapuchin ya'werin ma'sha sha'wipisupita. Ina a'chininkeran ihpurasu piyapiru'sa inantaimare, sahkataimare, penutaimare nituhtupi tuhpi tatamashuru'sa.



## 6. Wa'anu'sa Shawi ninanu wanitupisu

Irahka mahshukuru'sa ku a'chin pei pakapunaraiwe nituhtun nihpi nahpuantun ninanu wanitamare ninipi ahpimahshu Minkamin wa'an akupi, inaran Shisha Mihsinti Chanchari ina nimara shunshumahshu ni'tun inanta wa'an ya'kunin inaran a'na wayuantapi Kanutu Amarinku ina pa'pi nituhtumahshu ya'ihpi ma'sha ninin, penutakasu, penuitakasu nunentakasu inapita nituhterin. Inapuchin irahkasu wa'an ya'kunpi ku tuhpinan piyapiru'sa mahsawatuna wa'an niniwanpiwe.

Nahpuatun irahkasu nihpirinwe a'na yuhki, kahtu yuhki pawanawasu niperahpi niyuntunpi ya'ihpi warawanu'sa, niyuntunsawatuna inake piyapiru'sa nuntupi, unpuna warawanu'sa ya'werinsu nahtanpi pa'awa niya'weretawa ihesu pi'ike kanpuasu nani nanirewa a'na ya'wanti'ina tuhpachinara ya'ihpichahchin nuyawa tuhpi, inaran wa'an tenin inta kemasu nuwanteran ituhpachinara nuyawa inawa piyapi kahu nuwanterawe tenin, a'nanta inta nuwanterawe ituhpachinara a'nanta inapuchin tantarin nahpurapiapi nani inapuchin tihkiwachinara nunatuna tuhpi intawa pa'awa peratewa nahtanwa paku mahkunku inapita piyapiru'sa we'ina nahtana'awa nuwantuachin nihkamare inapuchin a'papi punisia pa'pi mahkapuna inaru'sa we'pachinara nahtanpi ma'ta tenanta kemasu yunisarinke ya'weretamasu ituachinara nuya ta'a nuwantera tuhpachina nahputera'piapi nuya naniwachinara inaran tawerinenke ma'sutapi sha'wipiwe a'na niyuntantupi inawasachin sha'wipiwe inpitatana nuwantupisu warawan nihkaisu inapitawe we'pi inapuchahchin inake sha'witupi kanpita ihpura warapu taweri kanpitawe ya'weretaramakui ituhi.

Nahpuatun kañarinamenke kiya antikukui kañaritarai, tawerinke kanpitawachi ya'weresarama nahpuatun yatikisawasu inapuchin penentupi ichi nuwitupi kumunita tawitatuna penenterasapi kanpitanta ihpura warawanu'sa ya'kunpisu ihesu warawan nuwitukuna a'na taweri ma'sha sha'wikasu we'pachin ma'mareta we'sarin ina ku tehsaramawe kanpitara nuwiterama tuhpachina nuwiterai ta'a nunkaka tuhsapi

ihsu peike ya'werinsu nani nuwiterama nahpuin nininen nuyawa, nahkarianchachin penentantupi a'na pei'pa inahke kuhpi tuhkunpi inake penentantupi inapuchin irahkasu warahpu taweri nahpuin ni ya'weretupi nahpupi irahkasu tuhpi mahshukuru'sa.



## 7. Munishianake ninanu uhkuipisu

Irahkasu piyapiru'sa kumunita tuhsapi, ku ninanu ya'werinwe a'na pei, a'na pei ya'wepi, ihseranpuchin ahke ya'wepi inapuchahchin petetenta, wenu ya'wetewachinara atari perasawasu inasu wenseatuna perahtupi nahpuru nia'panipi, tahshiramiachin pahturu tihkintapi wekama niitapi, wenu ya'weterinku perasharaken wentaku pa'a u'wawa kapasu kiranman tehparasu ya'werin, nani sa'awe pi'sarin kapakasumare tenin. Nahpuru sanapi wenu kentarin u'upi inaran mahshu tenin a'kusu mahke ka'awachi

tuhpachina sanapisu senanmahshukearu nuhsha pu'mupi u'winpi, kahtu parihchi werun wetupi a'nasu kemapiru'samare inaran sanapiru'samare inake a'kusu u'winpi nuhka senantawake pahpayupi, yamura kehsawatuna senanke akupi, kuasu wa'yan yamurawe inasu yamurai yamura, na'pi muhtupuchin tuhpinan akuitupi senanke inake kakairin ina u'witere, inaran nuhsha mahsawatuna niasekerapiwachi kashake kemanta niitapi, a'na munkun ni se'kesapi, sanapiru'santa inapuchachin paase a'na wentunke yamutuna ka'pi. Nani ka'pachinara pei' wa'anen nuyahsha werun su'pinawatun nanseptare i'ke akuiterin pa'nin, ama a'na taweri nayutamarewe.

Nahpurapikeran irahka munishianake kumunita uhkuirapi Panchu Pizanku, pa'pin nhapuru Mañuhku Pisanku Inuma, nahpuru taweri wa'an ya'werin, nahpuru nimanakui itupisu, teken wa'an nihpun ihisu ya'weraisu uwaka keterinkui mapi'ipi nihka nahpuru kurihkinta kehpi kahtapini shunka kurihki tuhpi ina ma'patupi Mikiri Pisanku Inuma, Anuruhku Pizanku Inuma inapitawachi kurihki ma'patupisu nahpuru taweri kiasu wi'napikui nahsha sanapiwansarai inaranwachi ninanu, uwaka pahkaturu kapakasumare iminaikeran inarena wachi ninanu uhkuirai inau ya'weterai kishasu.

Yawere kahsu prukresukeran u'mara wi'napia'waku sa'awanatu ihseke mahshuterara wenseatu ninawe inaran nani kara wi'nawe ya'wetawasu nuwiterawe ihsupitasu we'pisu Irmir Nancha inasu San Isiturukeran inatewaran wentari ihse inanta ya'werin. Ahpiramiachinsu a'na a'na ninanukeran ya'nurantapi a'na parihchiran we'sapi ya'were Mikiri Numase inasu simirianakeran inanta Irmir uhshin ma'tun kentarianti, ihseke kanta yakapatera inasu irahka kankipisu Panchu Pizanku inanta nahsha Ariansaran inaran Mañuku Pizanku inaran wi'ninpita inawa na'asarai kianta inaran pi'pian pi'pian ya'nusapi inaran wentarin kanuse Inuma San Isituru piyapi inanta inapitasu ahkeransachin wentapisu inau na'aterai kianta ihisu ninanuke.

Ina irahka Mañuku ina muhtenchahchin mahshuchahchin ina chiminpachina wi'nin ya'werantaran ina kahtu pi'ipi naniwachina Kari ya'weranterawe inapuchin ya'werarin wa'anu'sa, Maninu Pizanku Inuma ina a'shimuhten ina ya'na wa'an ina ya'wereta'waisu nahshakeran yamuantapi niantapi

wenu akukasu, kusharu akukasu nahsha ya'kunsapisumare ya'were kiasu pihpianterai a'napita ya'werantapi Isituru Vitiri, ya'were aintisu Nuchu Pisanku ina ya'werekamare pihta ninai nansarai, kushaterai wara niaweretakaisu inakenta sauhta warawanu'sa ya'werin Itishu Napu purisia, tininti purisia inapuchin ya'werin inapuchin niya'weretatui ninanu pankaterasarin.

A'nanken piyapiru'sa we'pi San Pituru, Kahparu Nunshinan, San Nawiri inapita ya'wekipi kahtu yuhki, kara yuhki ya'wekipi inakeran peinena pa'anatuna patantapi inamarechin we'pi, Ya'were ya'na uhkuiraisu inake wanirin Irmiku Nancha, inaran Mañuku Pisanku ina ninanu uhkuipisu, ina chinirin, iraterin ninanu taranakasu ina wa'an taranatun kamashiterin inaran Antuku Inuma inasu ainti, Wakner Kapuena inasu chirinchi inawasui a'na ya'weterai ina we'ninke na'ahpiwachi wi'napiru'sa nihpisu sa'anwanpi, wi'napiru'sa wepisu sa'asatuna ya'wepi inawa na'ahpi ihisu ninanu.



“Ihsu nitahpapike imatuna descendencia bilateral itupisu inaran unpuatunata sa’apisu sa’ina kemupinpitare, ina ituhpisu sanapi peike kamashiterin ina wentun ya’wepike. Wa’yanena ni kemupitupisu inasu kahtupuchin nihpi. Nanitupi nikemupitakaisu tatashiwanpi a’na nahsha nahsitarinsu a’na mahshure imeraten ya’shitetewachina. A’nanta ni kemupitamare a’na mahshu sha’witupi wa’washa nahsha nahsiterinsu nishiriapi”.

“Kanpua ninanuru’sasu ituhipi pa’pi te’wapiruchin nihpi, ku nuyawe ni’ninanpua, ya’ihpi piyapiru’sa nu’paru’tekeran chi’winkarinanpuuchin niterinanpu. Ihsu ninanuru’sa ahke ahke ya’wepisu nu’paruteke Ártikuran Pacífico meridional ituhpisuware, ihesu nahpu 370 michunis piyapiru’sakeran ya’wepi 90 paiseru’sake. Nahpuapunawe ya’wepi ihsunapupuchin a’naterahpu 5 pursientu nu’paruteke piyapiru’sa ya’wepisu, kanpuru’sa pichipike ya’nupi 15 purcientu nu’paru’teke mukanapisu inaran kara pahtumarinke pi’pishamiachin mukanapisu.

10 kanpua ninanu ya’weterin nanpitupisu, nanamena, nuya nitahpapisu inaran sha’wiinanenpita. Ya’ihpi inapita nuyahsha nikepapi nanpirewasure inaran nu’panena inaran irahka ya’wetupisu nu’paru’tenena. Ihsu wentunu’sa numuruterinke ya’wetupi a’na sha’wiinan nu’panena, nu’parutenena tapitupisu matatuna, nihkiatuna nanpitupisu, kunuyawe ni’pisu, inaran nanpipisu tirichunena tapitupisu. Sikuru pa’ninke ina ninanuru’sa na’kun parisetupi nuwitakaisu instituciones políticas y culturales, ihesu iwarepuchin iterin nanpitupisupita. Nahpuapunawe parisetupi nahpunin nininsupita su’surapike pa’pi chinihken nanpitakaisu” (ONU, 2013, p. 11).

## 8. Nu’paru’sa anininwanpisu

Irahkasu nani ninanu uhkuiwachinara tuhpinan yankehken peyatuna ya’wepi ahkemiachin ahkemiachin peipi, nahpurapikeran wa’anu’sa

nani taweri iratawatuna wa'anusa nuntaimare inake sha'witupi nuwantuatamasu wa'anusa sahkaturu'sa nikaimare kumunitaparima nuyahsha nitahpaku nahpuru istatu naniterin ma'sha akukasu inapita nuwanteramasu ya'wetarima tuhpi.

Nahpuatun wa'anusa tuhpi pa'awa nuyahsha pei nipanshiantawa ta'tuna nu'pa nia'nitupi 20 mihtru nuhteterinsu inaran 50 mihtru nahpurupiterinsu, inapihkeran nu'pa ya'wantarin, a'nari mantakasu inapuchin ninanuke ni ketupi piyapiru'sa peyatuna ya'wekaisu.

Inapuchahchin nani piyapiru'sa, ya'wewanu'sa, we'pisupita na'arawachinara inanta yunkipi tanankeranta nu'pa niketakaisu inamare yamupike nishawitupi ya'ihpi yunkipisu kirihkake nishipi inaran taweri akupi kankiwachina pa'pi inanta nia'nitupi 30 ihtaria niketupi a'naya a'naya, nia'niterarin inake piyapiru'sa sahkatakaisu ama nu'pa niapiratakaisumare nuyakeran sahkatakaisu.

Ina nahpuwachinara a'napita piyapiru'sa nuwantupirinawe kuachi nanitupiwe nani ya'kuirin pankanaterinsu niketerai wa'anewansachin kehpariterin. Ina nu'pa niketawaisu wenu, kapakasu inapita akurai, ina ka'sawatui pa'nai ira a'pakawaisu pichi akutupi ina imarai, inaran ku tihkiwateraiwe tuhpi a'na sawatu inawa'a inapuchin ira a'parai ya'ihpimare ihkanai.

Inapuchin inginieru'sa sha'witui, inaran we'sarin ministerio de agricultura de agencia agraria inaran Ihkitukeran inaran ya'ipi nani we'pachinara ni sha'witupi insehketa une i'sea ni itupi wa'an kapini, wa'an, ainti, chirinchi, inake ni nuntupi iseke tatawe kanta sahkaterin, ni'tun kumunitanta uwarain piyapinenpita ihseke sa'kachina a'na taweri, ni itawatuna anuyatawatuna une i'sepi, inaran ingenieru'sa kehpi simentukeran itu i'sekaisu insekenan tatamahshunena sahkaterinkecha'chin, ninanu uhkuina'piru'sa, inapuchin ni pahtumaterai kumunitaru'sa kapini tituru ya'wetupisu.



Ya'ihpiru'te kehparitakasu ninanumare kañaritupisu anuituchanpi nishitu nipahtumaterinke 89 Constitución puritihka nimirinke inaran inawara yunkipike nunakaisu nihpisu nunpike nahsiunu'sa niyamutuna, tirichu kanpua ninanuru'sa ya'wetupisu. Ihsu nituhtu nihpi nu'paru'sa nunanakasu, piyapiru'sa nituhturapikaisu ina CORPI ninin kanpua ninanuru'sa nu'panenpuke kahtu prupinsiaru'sake: Ihshii wi'niwankunterinke: ninanuru'sa meyaru'sa, shiwiru'sa, shawiru'sa. Nuhsutu ka'piru'te Marañun: ninanuru'sa kantushiru'sa, wanpisaru'sa, kemaru'sa, shahperaru'sa, achuaru'sa, kihchuaru'sa pastasaran. Ihsu nituthu nihpikera CORPI na'kun nanan yuntunin unputatunata irahkachachinsu nu'panena a'paipisu inaran unputatunata newetupisu tanankeran masharu'sa ya'werinsu. Nani ihseke nuwitumasatuna nuya sha'wimapi nuwantupisu nahtantaimare nuwitakaisu nu'panena irahkakeraware ya'wetupisu ihpura taweriru'sa istaturi pahtumachin nuwiterin, kanpua ninanuru'sa nu'panena titurapi ni'tun, nunan ku nuwiterinsu nu'panen tananusake nara uhkuipike (amiruanake).



“Ihsu nishitupike kahtu yaihkanterinsu ya’weterin: a’na parihchiran ya yuntunin nananu’sa unpu nihpisuta sahkaturu’sa nu’pamare a’na rikiun nihke nihke nanan sha’wikasu sahkatapisu kanpuaru’sa niyuntunatuna amasunikuru’sa piruwanuru’sa, nahpuru tamarinsu CORPI San Nurinsu itapisu ihesu nipu’murin Niwentunpike nihsha nihsha nanan nunpike pankatamare piruwanu kanunru’ta AIDSEP ituhpike a’na parihchiran ninimarin nuya nanpitumapisu ma’maresuna newemarin nu’paru’samare nahtantumaresu ma’shapuchin nise’katuna nunpike kanpuaru’sa nitahpamatuna ihesu amasuniakie” (García y Chirif, 2002, p. 6).

“Kanpua nu’paru’sa inaran ni mahchinpiterin nahsha nanan istatukeran pihpirinsu ma’sha tananu’sakeran nihpisu amasuniku paiseru’sa. Nani kara shunka pi’iru’sa ihesu karihka nishitupisu mahshure antropólogo Richard Chase Smith, a’nupi ihesu kanpuaru’sa nu’panenare a’naihchin nihpi” ihesu ni’pisu ninamahpi irahkaraware kanpua nu’paru’sa nuyatakaisu amasunikuru’sa nahpuru tinpu kañaririn a’ninke chinichinihken inake ya’nurin nahpuinin puritikake natinuamirikanu’sa” (Chirif y García, 2007, p. 17).

“Ya’ihpi kanpuaru’sa nitahpapisu nahsiterin a’na ma’sha yunkiatuna ihpurawanta pishapirapuchin taranin karihka nishiterinke: a’pitatere nu’panen inaran tananke ya’werinsupita ina nanpitamare. Ya’were a’panitupisu istaturan inasu kanpua ninanuru’sa tarantakaisu inapita nu’panena a’nitakaisu nani kanpua ninanuru’sa amasuniakeran, inachahchin pewemiachin ninanuru’sa isupitasu ya’wetupi a’nituna wa’wishintupisu kurunu’sapuchin. Kanpua ninanu tarantakaisu yamuke yuntunpi piyapiru’sa nukitawatuna irahka asentamienturu’sakeran. Ihsu Ya’ihpi nuwantapapi uweretakaisu ya’ihpi’ pihpituna nukitapike inaran nara tihkisapike” (Balbuena, 2022, p. 2).

“Aidesepe ayantumanterin sha’ wiatatun nuwantupisu apankatakaisu autogobiernos autónomos, nu’paru’tenena inaran ya’ihpimare titurapisu ninanuru’sa, nasiunu’sa inaran istatu piruwanure anuyaterin nuwantupisu nu’paru’tenena kahtu shunka 20 michunis pankaterinsu nihsha nihshake nuwantumapike nimapisu ina naniterin ahketewachachin nuwitakaisu nu’paru’tenena inaran titurakaisu ya’ihpichahchin ninanuchahchin inaran autogobierno. Nahpuapunawe ahketeware nahtantupi nuyataimare art. 11 del DL 22175 tituru kumunaru’sa inake nihkamare ya’ihpi tananu’sa” (SERVINDI, 2017, p. 2).

“Nuyahsha akukaisu kanpua nu’paruteru’sa ihpurawanta ku nuyatupiwe ya’ihpichahchin ihesu pa’pi nuya nihpirinwe kanpua ninanuru’sa su’sumare inaran imaramare nituhtunenpita. Tirichu nu’panenpuamare inasu nanpikasumare nahpuatun ya’ihpi piyapiru’sa nunpi inaran imasachinpi ahketeware nunsapi inasu tirichu ya’ihpimare inaran kanpua ninanu pankatamare” (COEECI, 2022).

## 9. Kanpuawa piyainpu tirichu ya’weterinpuwa

Kahsu nunatu napurapuchin ihpuramiachin ninanuke ya’wesare ku tehsarawe kahsu peweku ku naniterawe tehkawasunpantanin nunewasu nunawe, we’erasu we’erawe, sahkaterasu sahkaterawe, tananke pa’nawe, pe’ira ku naniterawe nishaku tehkawasuninpura kemupiru’sa ina tewenchinsu kemupiru’sa a’na nihsha nihpisupita ina tewenchin nanitere tehkawasunisharu’sa, ya’were kanpura nihshatamare ku naniterewe inachin shawichachin nihsare, napurawe wa’waru’sa a’na taweri uhshahkeran nishatapun, nahpuapunawe nuhshanpusu ku unpurunta nihshaterinwe ma’sha naniantereke ku nunewake inakesu nu’ten masha nisha’tariwa.

Nahpuatun intuwanta pa’pirewawe Yurimawake, Ihkituke, Nimahke a’na ninanuke pa’patera shawi tuhkunakasu, shawikenpu ku pewenantekenpuwe pewenantenta ya taranpirewe ku naniterewe

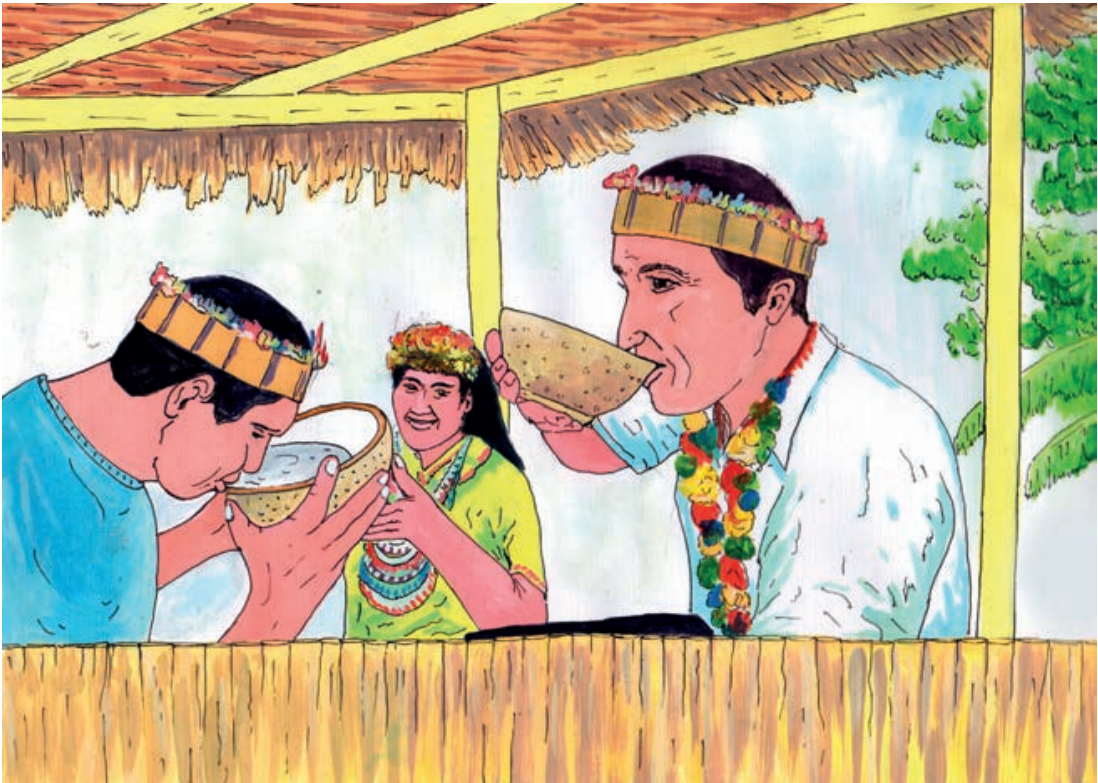
ma'ta kanpu nahpuate tuhpinankeran nisara shawi nituhkitumawate inati ma'sha kanare.

Kahsu ninuwitera shawihku a'na taweri irahpa mahsharawatu pa'nawe winkara'wa newepu win win tusahpachina tehparawatu, weke inateranta ka'awa tehsara, inaran nani pu'mupinan ya'wepachina kemupiru'sa perare wekechi ka'a panta'piateranta ihsiateranta tehparawe ta'a weke ka'awa, ina yamuchare senanmahshiake, shawi kushatere kemapisa'chin yamure, sanapiru'santa inapuchin yamupi, pu'pira'wa pu'pira'wa ni se'tetere te'terawen, nani kushatewatera sarin, sarin niiterai pa'awa wenu u'uwa, wensatui u'urai nahpure shawikenpu. Kahshu shawihku ihseke na'siterawe, ihseke su'surawe mamawe ihseke chiminatun paterinku, tatawe kaurahchin ku na'kun iyawepita ya'weterinku, a'na taweri yunkiwatera sehterawe nahpapunawe sahkatuwatera nahpuru kurihki kenanawe inapuchin kiasu nanpirai.

Ihpurawanta kahsu kanpu piyapiku imasarawe, ma'sha nituhterasu yunkiarawe tatamahshuku irahka a'chinterinkusu, nahpuatun ihu a'shatunta tehshi, urinan nihkasu senan, mine, imashinan, ina pitemuhtusatuna i'sha kentare i'sha wense wense tu'pi, ina nishiarachin inaupi antikuru'sasu, ya'were ihpurasu tasunke u'upi, wenu akukaimare kuachi urinan ya'werinwe, urinanke kahsu tatamahshuru'sa u'upisu ninawe tahshiramiachin i'suapachina sa'puchararin, ya'were ihpurasu a'na taweri wenu a'ituwachinara kuasu manta sa'puterinwe unpu sa'puchinta ni'kutaimashukunin, awaituachina nahpuru u'urawe, antikuru'sasu ku inapuchin ya'werinwe, a'chinchachin amapi tuwin, tuwin a'nanta petete tu'win, tuwin nani wenserantapiwe, ya'were ihpurasu wi'napiru'sa tawerianpitapi kanpuchachin ku manta wenserewe, kanpuchachinta mahshuku ta'tu kewensare ina ihpurasuwachi.

kahsu ninuwiterawe sahkatatu, nuyahsha kahpa kankanterawe ma'sha nihkatu wi'nawepitaru'ku sahkatuwe ni'tun, inapurawatun ku ya nanianterawe ka nanamewe mamakeran nanan nituhterasu kahcharun nuna'piru'sasu krinkuru'sa, chinuru'sa kuasu naniantupiwe nanamena

intuwa parihchi pa' pachinara nunsapiasu, ina kahsu wi'nawepita unpapuna naniantupachina unpu nunapunata ka nunasu tehkatu kahsu kanpunanketan nunku, kahcharunkenta nunku ama tahpankusuwe nanamema, kanpumahshu kenanpatan Taraputuke, Nimahke, Yurimawake unpuinkesu paiseke nunsaku, a'na kenanpatan kahcharun nuna'pi kahcharunke we'kama iteke, tehkatu Kahsu a'chintarawe wi'nawepita inapuchin nihkakaisu nanpirewasu ama ayatakasu.



“Nuwitatuna inaran sha'wimantatuna kanpuaru'sa ya'wetupi ku nahpunin yunkirapi ya'ihpi tirichu piyapimare tirichu internacional nuwitupi, inaran kanpua ninanuru'sa ya'wetupi tirichu ya'ihpi wentumare pa'pi nuya nanpikamare, ama ma'sha pawanchinpuwe inaran su'sukasu ninanuchahchin ya'ihpimare” (ONU, 2007, p. 7).

“Kanpua ninanuru’sasu ituhipi pa’pi te’wapiruchin nihpi, ku nuyawe ni’ninanpua, na’yupiru’sa nu’paru’tekeran chi’winkarinanpuchin niterinanpu. Ihsu ninanuru’sa ahke ahke ya’wepisu nu’paruteke Ártikuran Pacífico meridional ituhipisuware, ihisu nahpu 370 michunis piyapiru’sakeran ya’wepi 90 paiseru’sake. Nahpuapunawe ya’wepi ihsunapupuchin a’naterahpu 5 pursientu nu’paruteke piyapiru’sa ya’wepisu, kanpuru’sa pichipike ya’nupi 15 purciantu nuu’paru’teke mukanapisu inaran kara pahtumarinke pi’pishamiachin mukanapisu. 10 kanpua ninanu ya’weterin nanpitupisu, nanamena, nuya nitahpapisu inaran sha’wiinanenpita. Na’yupi inapita nuyasha nikepai nanpirewasure inaran nu’panena inaran irahka ya’wetupisu nu’paru’tenena. Ihsu wentunu’sa numuruterinke ya’wetupi a’na sha’wiinan nu’panena, nu’parutenena tapitupisu matatuna, nihkiatuna nanpitupisu, kunuyawe ni’pisi, inaran nanpipisu tirichunena tapitupisu. Sikuru pa’ninke ina ninanuru’sa nakun parisetupi nuwitakaisu instituciones políticas y culturales, ihisu iwarepuchin iterin nanpitupisupita. Nahpuapunawe parisetupi nahpunin nininsupita su’surapike pa’pi chinihken nanpitakaisu” (ONU, 2013, p. 11).

“Ihsu nishitupisu, “kanpuaru’sasu ya’wetupi tirichunena ninanuchahchin ku nihpun piyapichahchin, nuyakeran na’kukasu tirichunena inaran nuyakeran iratakaisu karihka nishitupike nasiunis unitas, tiklarasiun unipirsar tirichunena inaran nurmatipa nuwitupi internacional tirichuru’sa”. “Kanpua ninanuru’sa kanpua piyapiru’sa kahpa nahpuinsahchin ya’ihpi ninanuru’sa, ya’ihpi piyapiru’sa ya’wetupi tirichu ama ma’shapuchin itakaisu ama nahpunin nitakaisu tirichunenake nu’tenchahchin taraninke, kanpua ninuwitumarinke” (ONU, 2009, p. 1).

## 10. Ya’weterinpu tirichu nahtainanpusu convenio 169 - OIT

“Inanta mini a’na ley ituhipisu ya’werin nuya nunin kanpua a’pichinpumare autonomía ituhipisu, ina chinihken nanan inasu a’pitamare ku niapiratamarewe nu’pa, tanan kanpura kapini, inasu tenin wentunke ma’sha ya’werewasu teken wa’an ma’sha tuhpachin pu’ukeran nara

ya pa'anapiwachinpu, nu'pa yapa'anapiwachinpu uru uhkuikasumare, pitruriumare nihpachin kanpuahtun nahtainanpu inamini consulta previa ituhpisu ina ku nihpachinwe kanpuanta waniwate nispitainanpusu inamare inasu chinihken nanan ya'werin".

Inapuchin nihpirinwe a'na taweri ya tewerewa nahpuatun wa'anau'sa na'kun tewepi intanan yunkiwate convenio 169 pa'puyaterin kanpuanta, a'pitere kanpumare nahpapunawe ku a'piterewe na'ipimare nihke a'piramiachin ninana'waru'sa a'pitakasu nu'panenpu tuhsapi nahpuapunawe ihsekesu peweru'sa pu'musachinpi nara uhkuikaisu, pahpayu imintakaisu inasu nuwantinchinpi inaran nike a'piramiachin nani nu'pa mahsapi inasu nihpirinwe nu'pachin nuwantupi inake kurihkimariachin inasu ina kanpuasu pa'puyarinpu OIT nuninsu nihka ku nahpukasu ya'werinwe, ku nanpiterewasu naniantakasu kanpua nu'pake iraterewake kanpua nu'pa mirikatunenpu inake ma'sha mahkate ka'neke, inake pe'ire samira mahkate kapakasu, pei nine wi'nanpupita ichi ya'wekasu, tananke iratereke inake paate tanputate ayahuaska u'ute wa'natereke, mahshukuru'sasu nahpuatun tuhpi ku kanpuasu nanpirewasu naniantakasu, yunkimakasu ya'werin nihke ihpurasu na'kun na'kun ninanawaru'sa yuhse nanan imasapi tuhpi inakeranchahchin unpusapita ya'ihpi nanpipisu naniantapi yamutuna ka'pisu, yamutuna wenu main u'upisu, ma'sha niketupisu, teshitupisu, pihta nihpisu inake nu'nupisu, irinamenu'sa se'wapisu tuntun, senu, pirinan inapita ya'ihpi naniantapi. Nahpuatun ku nuyawe ihu religion ituhpisa na'kun ninanuru'sa tehpararin. Ihpurasu a'chin peikenta wa'waru'sa ku naniterewe uhkuikasu nansakaisu, urunakasu inapuchahchin a'china'pinta yuhse nanan imarinsu kuni manta a'chinpeike nininwe inapitari a'ketewa Educación Intercultural Bilingüe ayaterasapi.

Tewenchachin kanpuanta ihu chinihken nanan pa'puyarinpusu nahpuapunawe a'nakensu ihpurawanta nu'pa pa'ansachinpi. Ihu pi'iru'sa we'ninke na'kun nihshaterarin kanpuasu ayaterasare nanpirewasu kanpuanta inasahchin nihsapirewe yunkinenpukeran nihsha nihshaterare, shawisu irahka anuachin amarin, anuachin u'urin, sanapiru'sa tehshitupi,

ihpurasu tahsunkesachin kahpa senan, kahpa urinan, nipa'chiteranta sha'piwe kanpuasu nahpunin taranewa.

Tuhpichi ihesu kahtaparinpuwa países internacionales kanpua ninanuru'sa nihsha nihsha nanan nunpisu ihesu piruke iterinakuichi, pa'awa nu'panema nara ya'weterimasu pa'arawa pahtuma, pahtumasa iminku, apahputuma sharu'sa kapamema a'ma ku'cha'chin tanan tihkikusuwe, a'payawa pi'pian pi'pian kamashiku tataru'sa irahka sahtatupisu inapita a'na taweri wa'waru'sa nara ya'utaisu, tahpatuma ama ku'chahchin tihkikusuwe iterinpuwa ina convenio 169 OIT tuhpisa nitun Kahsu nuya tenawe, ku pa'puyarinku na'purini ya'ihpi ma'sha ya'weterinpusu yurapirinpuwa na'purinni a'na paiseru'sa, ya'ihpi nara tihkiterinanpuwa, ya'ihpi ku intupateranta sha'takasu nahpurini tahkikasu nihpirinwe, ma nuyata ina organización tenawesu na'kun pa'puyarinpu.

## CONVENIO 169 DE LA OIT

LOS DESAFÍOS DE SU IMPLEMENTACION EN AMERICA LATINA A 25 AÑOS DE SU APROBACION



“Tirichu nahtantakaisu inasu tirichu ya’ihpi piyapiru’samare, nahpuapunawe kanpua ninanuru’samare. Taranin tirichu ya’ihpimare kanpua ninnuru’samare inewasu convenio numero 169 de la OIT. Ihsu tirichu nayupimare inasu nanitere ichi sahkatasu ma’sha nuyakeran nininsu ku nihpun nahpunin nihsarinsu tirichu nayupimare ihisu nahpurin tirichu apa’tamare nahtantakasu tirichu ku naniterinwe tewetakaisu piyapiru’sa yamurin ma’shamare (titularidad individual) ku ya’utumanterinwe inawara nuyatakaisu yunkipike” (OIT, 1989, p. 2).

“Ihsu Convenio kahtaparinpu tirichunena kanpua ninanuru’sa inaran tripares nininsu inawara yunkiatuna yunkipisu nihkaimare panakterakaisumare ihisu paninke mashari tapiwachin masunena yunkipisu, nahtupisu, nituhtupike, wayanena nunena nuyatupike, nu’panena sahkaturupike inaran nihkaike unpuatunata su’sukaisu inawara nanpipike, ma’sharu’sake, kurihkike. Ama inshasu atachinpusu ninanunenpu yauchinpu kanpuwanta ma’sha nisawachinara inake nishitakasu, ichi sahkatasu, inaran tinikasu ma’sha nishapisu pankatasu nayupirutechachin, rikiunar, naniterin nu’teken nahpunin nitinanpu” (Convenio 169, 2007, p. 9).



“Ihsu nishitunanke sha’wirin unpuinta ihesu ya’weterinsu, ihkaninsu, inaran ahpitaterinsu ihesu convenio 169 kanpua piyapiru’samare inaran a’napita kemaru’sa inaura paiseru’sa nihpike, ihesu anuyatupi 1989 ihesu nuya nitahpapike OIT, ihesu OIT kañaririn taranasu 1919 kerra nisawaisu, inasu tenewa, ya’na nihpisu kerra muntial itupisu. OIT kirikanensu inasu nanan anuyatamare, tirichu ya’wetatuna ahketeware niyuntunke sahkataisu, tirichu ya’wetatuna wentunke masha pa’anakaisu. Nanitupi nihkakaisu na’kun nurmaru’sa nuyaterinsu sahkaturu’sa Ihsu OIT inasu a’na sahkatu wentun karakeuchin sahkaterin inasu niwentuninsu iststu yamupisu inaran patru’na sa akukaisu inaran sahkaturu’sa. Kahtu shunkakeran pi’ikeran ihesu wentun taranansapi parisetupi ihesu pi’iruteke ihsukari a’parin pa’pi” (IDH, 2006, p. 133).

“Ma’su 1989 a’nupi inaran akuantupi Convenio 169 de la OIT 22 pa’iseru’sari nuya ma’shachachin akupi pa’puyakasu kanpua ninauru’sa tirichunena ihpurawanta nishamiachin ihsure Convenio 107, ihesu chinirunen inasu pa’puyakasu kanpua ninanuru’sa ninanuru’sachachin nispitakaisu nayupi nananu’sa ya’werinsu inaran nanpitupisu nimachinpitakasu ihesu ninanuru’sa C107 napurinpuchin nuwitakaisu tirichuru’sa a’naya a’nayamare inaran na’yupimare nuhterinke tirichuru’sa inauramare a’napitamare” (OIT, 2018, p. 1).







## Nishituna'piru'sa kenanesuke

AIDSESP-FORMABIAP. (2009). Shawikenpua nu'panenpuke ya'watewa mapitanun ninewasu ya'nayawerekeraware mahsharu'sa ihpurawanta Lecturas para la educación intercultural bilingüe. Serie. Visión y conocimiento indígena. <https://formabiap.org/wp-content/uploads/2020/05/Shawikenpua-.pdf>

Amador Herrera, E. A. (2021). Las formas de trabajo comunitario voluntario en tres comunidades nahua en el Municipio de Texcoco Estado de México. [Tesis de maestría, Universidad Autónoma de Chapingo]. Repositorio Chapingo.

Balbuena Palacios, P. (2022). Tierra, territorio y autonomía: los gobiernos territoriales autónomos en la Amazonía Peruana. *Derecho & Sociedad*, (59), 1-26. <https://doi.org/10.18800/dys.202202.003>

Chantre y J. Herrera. (1901). De la diversidad de lenguas en la misión de Mainas. En *Historia de las misiones de la Compañía de Jesús en el Marañón Español*, 1639-1767, 90-94. Madrid: Imprenta de A. Avrial.

Chirif Tirado, A. y P. García Hierro. (2007). Marcando territorio: progresos y limitaciones de la titulación de territorios indígenas en la Amazonía. Copenhague: IWGIA, Grupo Internacional de Trabajo sobre Asuntos Indígenas.

Connectas y Konrad Adenauer Stiftung – Programa de Participación Política Indígena (KAS-PPI). (2019). Indígenas y COVID-19. Trabajo colectivo, persistencia y creatividad. <https://www.connectas.org/especiales/saberes-ancestrales/trabajo-colectivo-persistencia-y-creatividad/>

Convenio N° 169. (1989) de la Organización Internacional del Trabajo sobre Pueblos Indígenas y Tribales en Países Independientes, aprobado mediante Resolución Legislativa N° 26253

Coordinadora de Entidades Extranjeras de Cooperación Internacional. (2022, 8 de abril). Sin título. <https://coeeci.org.pe/>

DRADI, María Pía (1987) La mujer chayahuita: ¿un destino de marginación? Análisis de la condición femenina en una sociedad indígena de la Amazonía. Lima: Instituto Nacional de Planificación, Fundación Frederick Ebert.

Elbibliote.com. (2023, 16 de junio). Chayahuita. [https://elbibliote.com/resources/Temas/Historia/580\\_583\\_pueblos\\_indigenas\\_chayahuitas.pdf](https://elbibliote.com/resources/Temas/Historia/580_583_pueblos_indigenas_chayahuitas.pdf)

EUROPAPRESS. (2021, 15 de noviembre). Los pueblos indígenas no solo son guardianes de la naturaleza. <https://www.europapress.es/epsocial/punto-critico/noticia-pueblos-indigenas-no-solo-son-guardianes-naturaleza-luis-hallazi-ibc-socio-manos-unidas-peru-20211115181131.html>

Fuentes, A. (1988). Porque las piedras no mueren: historia, sociedad y ritos de los chayahuita del Alto Amazonas. Lima: CAAAP.

García Hierro, P. y A. Chirif Tirado (Eds.). (2002). Una historia para el futuro: territorios y pueblos indígenas en Alto Amazonas. CORPI. [https://www.iwgia.org/images/publications/0345\\_Una\\_Historia\\_para\\_el\\_Futuro.pdf](https://www.iwgia.org/images/publications/0345_Una_Historia_para_el_Futuro.pdf)

Golob, A. (1982). The upper Amazon in historical perspective. City University of New York

González Saavedra, M. L. (2015). Un lugar para los shawi en la historia de Maynas. *Anthropologica*, 33(34), 249-266. <https://doi.org/10.18800/anthropologica.201501.012>

Herrera Santi, P. (2000). Rol de género y funcionamiento familiar. [http://scielo.sld.cu/scielo.php?script=sci\\_arttext&pid=S0864-21252000000600008](http://scielo.sld.cu/scielo.php?script=sci_arttext&pid=S0864-21252000000600008)

Huertas, B y M. Chanchari. (2011). Agua, cultura y territorialidad en el pueblo Shawi del río Sillay. <https://www.terranuova.org.pe/portal/sites/default/files/AGUA%20CULTURA%20SHAWI.pdf>

Instituto de Derechos Humanos. (2006). Pueblos indígenas y derechos humanos. <https://biblioteca.corteidh.or.cr/tablas/24006.pdf>

Instituto Lingüístico de Verano. (2006). Pueblos del Perú. Adaptado del libro *People of Peru*, 1999. Lima: Instituto Lingüístico de Verano.

Instituto Nacional de Estadística e Informática. (2017). Censos Nacionales 2017: XII de Población, VII de Vivienda y III de Comunidades nativas y comunidades campesinas. Lima: Instituto Nacional de Estadística e Informática (INEI).

Isaza Valencia, L. y C. Henao López. (2012). Influencia del clima sociofamiliar y estilos de interacción parental sobre el desarrollo de habilidades sociales en niños y niñas. En *Persona 15*, enero-diciembre del 2012, ISSN 1560-6139, pp. 253-271

Jack Rothman, John L. Erlich y John E. Tropman (Eds.). (1996). Estrategias de intervención comunitaria. (Quinta edición), "The Journal of Sociology & Social Welfare : vol. 23: Edición. 3, Artículo 20. DOI: <https://doi.org/10.15453/0191-5096.2368>

Mayor y Bodmer. (2009). Pueblos indígenas de la Amazonía peruana. [https://www.researchgate.net/profile/Pedro-Mayor/publication/356760138\\_Pueblos\\_Indigenas\\_de\\_la\\_Amazonia\\_Peruana/links/61aa74e5aade5b1bf501acab/Pueblos-Indigenas-de-la-Amazonia-Peruana.pdf](https://www.researchgate.net/profile/Pedro-Mayor/publication/356760138_Pueblos_Indigenas_de_la_Amazonia_Peruana/links/61aa74e5aade5b1bf501acab/Pueblos-Indigenas-de-la-Amazonia-Peruana.pdf)

Ministerio de Cultura. (2016). Base de Datos de Pueblos Indígenas u Originarios (BDPI). <https://bdpi.cultura.gob.pe/>

# CARTA DEMOCRÁTICA INTERAMERICANA

## I La democracia y el sistema interamericano

### Artículo 1

Los pueblos de América tienen derecho a la democracia y sus gobiernos la obligación de promoverla y defenderla. La democracia es esencial para el desarrollo social, político y económico de los pueblos de las Américas.

### Artículo 2

El ejercicio efectivo de la democracia representativa es la base del estado de derecho y los regímenes constitucionales de los Estados Miembros de la Organización de los Estados Americanos. La democracia representativa se refuerza y profundiza con la participación permanente, ética y responsable de la ciudadanía en un marco de legalidad conforme al respectivo orden constitucional.

### Artículo 3

Son elementos esenciales de la democracia representativa, entre otros, el respeto a los derechos humanos y las libertades fundamentales; el acceso al poder y su ejercicio con sujeción al estado de derecho; la celebración de elecciones periódicas, libres, justas y basadas en el sufragio universal y secreto como expresión de la soberanía del pueblo; el régimen plural de partidos y organizaciones políticas; y la separación e independencia de los poderes públicos.

### Artículo 4

Son componentes fundamentales del ejercicio de la democracia la transparencia de las actividades gubernamentales, la probidad, la responsabilidad de los gobiernos en la gestión pública, el respeto por los derechos sociales y la libertad de expresión y de prensa. La subordinación constitucional de todas las instituciones del Estado a la autoridad civil legalmente constituida y el respeto al estado de derecho de todas las entidades y sectores de la sociedad son igualmente fundamentales para la democracia.

### Artículo 5

El fortalecimiento de los partidos y de otras organizaciones políticas es prioritario para la democracia. Se deberá prestar atención especial a la problemática derivada de los altos costos de las campañas electorales y al establecimiento de un régimen equilibrado y transparente de financiación de sus actividades.

### Artículo 6

La participación de la ciudadanía en las decisiones relativas a su propio desarrollo es un derecho y una responsabilidad. Es también una condición necesaria para el pleno y efectivo ejercicio de la democracia. Promover y fomentar diversas formas de participación fortalece la democracia.

## II La democracia y los derechos humanos

### Artículo 7

La democracia es indispensable para el ejercicio efectivo de las libertades fundamentales y los derechos humanos, en su carácter universal, indivisible e interdependiente, consagrados en las respectivas constituciones de los Estados y en los instrumentos interamericanos e internacionales de derechos humanos.

### Artículo 8

Cualquier persona o grupo de personas que consideren que sus derechos humanos han sido violados pueden interponer denuncias o peticiones ante el sistema interamericano de promoción y protección de los derechos humanos conforme a los procedimientos establecidos en el mismo. Los Estados Miembros reafirman su intención de fortalecer el sistema interamericano de protección de los derechos humanos para la consolidación de la democracia en el Hemisferio.

### Artículo 9

La eliminación de toda forma de discriminación, especialmente la discriminación de género, étnica y racial, y de las diversas formas de intolerancia, así como la promoción y protección de los derechos humanos de los pueblos indígenas y los migrantes y el respeto a la diversidad étnica, cultural y religiosa en las Américas, contribuyen al fortalecimiento de la democracia y la participación ciudadana.

### Artículo 10

La promoción y el fortalecimiento de la democracia requieren el ejercicio pleno y eficaz de los derechos de los trabajadores y la aplicación de normas laborales básicas, tal como están consagradas en la Declaración de la Organización Internacional del Trabajo (OIT) relativa a los Principios y Derechos Fundamentales en el Trabajo y su Seguimiento, adoptada en 1998, así como en otras convenciones básicas afines de la OIT. La democracia se fortalece con el mejoramiento de las condiciones laborales y la calidad de vida de los trabajadores del Hemisferio.

## III

### Democracia, desarrollo integral y combate a la pobreza

### Artículo 11

La democracia y el desarrollo económico y social son interdependientes y se refuerzan mutuamente.

### Artículo 12

La pobreza, el analfabetismo y los bajos niveles de desarrollo humano son factores que inciden negativamente en la consolidación de la democracia. Los Estados Miembros de la OEA se comprometen a adoptar y ejecutar todas las acciones necesarias para la creación de empleo productivo, la reducción de la pobreza y la erradicación de la pobreza extrema, teniendo en cuenta las diferentes realidades y condiciones económicas de los países del Hemisferio. Este compromiso común frente a los problemas del desarrollo y la pobreza también destaca la importancia de mantener los equilibrios macroeconómicos y el imperativo de fortalecer la cohesión social y la democracia.

### Artículo 13

La promoción y observancia de los derechos económicos, sociales y culturales son consustanciales al desarrollo integral, al crecimiento económico con equidad y a la consolidación de la democracia en los Estados del Hemisferio.

### Artículo 14

Los Estados Miembros acuerdan examinar periódicamente las acciones adoptadas y ejecutadas por la Organización encaminadas a fomentar el diálogo, la cooperación para el desarrollo integral y el combate a la pobreza en el Hemisferio, y tomar las medidas oportunas para promover estos objetivos.

### Artículo 15

El ejercicio de la democracia facilita la preservación y el manejo adecuado del medio ambiente. Es esencial que los Estados del Hemisferio implementen políticas y estrategias de protección del medio ambiente, respetando los diversos tratados y convenciones, para lograr un desarrollo sostenible en beneficio de las futuras generaciones.

### Artículo 16

La educación es clave para fortalecer las instituciones democráticas, promover el desarrollo del potencial humano y el alivio de la pobreza y fomentar un mayor entendimiento entre los pueblos. Para lograr estas metas, es esencial que una educación de calidad esté al alcance de todos, incluyendo a las niñas y las mujeres, los habitantes de las zonas rurales y las personas que pertenecen a las minorías.

## IV

### Fortalecimiento y preservación de la institucionalidad democrática

### Artículo 17

Cuando el gobierno de un Estado Miembro considere que está en riesgo su proceso político institucional democrático o su legítimo ejercicio del poder, podrá recurrir al Secretario General o al Consejo Permanente a fin de solicitar asistencia para el fortalecimiento y preservación de la institucionalidad democrática.

### Artículo 18

Cuando en un Estado Miembro se produzcan situaciones que pudieran afectar el desarrollo del proceso político institucional democrático o el legítimo ejercicio del poder, el Secretario General o el Consejo Permanente podrá, con el consentimiento previo del gobierno afectado, disponer visitas y otras gestiones con la finalidad de hacer un análisis de la situación. El Secretario General elevará un informe al Consejo Permanente, y éste realizará una apreciación colectiva de la situación y, en caso necesario, podrá adoptar decisiones dirigidas a la preservación de la institucionalidad democrática y su fortalecimiento.

### Artículo 19

Basado en los principios de la Carta de la OEA y con sujeción a sus normas, y en concordancia con la cláusula democrática contenida en la Declaración de la ciudad de Quebec, la ruptura del orden democrático o una alteración del orden constitucional que afecte gravemente el orden democrático en un Estado Miembro constituye, mientras persista, un obstáculo insuperable para la participación de su gobierno en las sesiones de la Asamblea General, de la Reunión de Consulta, de los Consejos de la Organización y de las conferencias especializadas, de las comisiones, grupos de trabajo y demás órganos de la Organización.

### Artículo 20

En caso de que en un Estado Miembro se produzca una alteración del orden constitucional que afecte gravemente su orden democrático, cualquier Estado Miembro o el Secretario General podrá solicitar la convocatoria inmediata del Consejo Permanente para realizar una apreciación colectiva de la situación y adoptar las decisiones que estime conveniente. El Consejo Permanente, según la situación, podrá disponer la realización de las gestiones diplomáticas necesarias, incluidos los buenos oficios, para promover la normalización de la institucionalidad democrática. Si las gestiones diplomáticas resultaren infructuosas o si la urgencia del caso lo aconsejare, el Consejo Permanente convocará de inmediato un período extraordinario de sesiones de la Asamblea General para que ésta adopte las decisiones que estime apropiadas, incluyendo gestiones diplomáticas, conforme a la Carta de la Organización, el derecho internacional y las disposiciones de la presente Carta Democrática. Durante el proceso se realizarán las gestiones diplomáticas necesarias, incluidos los buenos oficios, para promover la normalización de la institucionalidad democrática.

### Artículo 21

Cuando la Asamblea General, convocada a un período extraordinario de sesiones, constate que se ha producido la ruptura del orden democrático en un Estado Miembro y que las gestiones diplomáticas han sido infructuosas, conforme a la Carta de la OEA tomará la decisión de suspender a dicho Estado Miembro del ejercicio de su derecho de participación en la OEA con el voto afirmativo de los dos tercios de los Estados Miembros. La suspensión entrará en vigor de inmediato. El Estado Miembro que hubiera sido objeto de suspensión deberá continuar observando el cumplimiento de sus obligaciones como miembro de la Organización, en particular en materia de derechos humanos. Adoptada la decisión de suspender a un gobierno, la Organización mantendrá sus gestiones diplomáticas para el restablecimiento de la democracia en el Estado Miembro afectado.

### Artículo 22

Una vez superada la situación que motivó la suspensión, cualquier Estado Miembro o el Secretario General podrá proponer a la Asamblea General el levantamiento de la suspensión. Esta decisión se adoptará por el voto de los dos tercios de los Estados Miembros, de acuerdo con la Carta de la OEA.

## V

### La democracia y las misiones de observación electoral

### Artículo 23

Los Estados Miembros son los responsables de organizar, llevar a cabo y garantizar procesos electorales libres y justos. Los Estados Miembros, en ejercicio de su soberanía, podrán solicitar a la OEA asesoramiento o asistencia para el fortalecimiento y desarrollo de sus instituciones y procesos electorales, incluido el envío de misiones preliminares para ese propósito.

### Artículo 24

Las misiones de observación electoral se llevarán a cabo por solicitud del Estado Miembro interesado. Con tal finalidad, el gobierno de dicho Estado y el Secretario General celebrarán un convenio que determine el alcance y la cobertura de la misión de observación electoral de que se trate. El Estado Miembro deberá garantizar las condiciones de seguridad, libre acceso a la información y amplia cooperación con la misión de observación electoral. Las misiones de observación electoral se realizarán de conformidad con los principios y normas de la OEA. La Organización deberá asegurar la eficacia e independencia de estas misiones, para lo cual se las dotará de los recursos necesarios. Las mismas se realizarán de forma objetiva, imparcial y transparente, y con la capacidad técnica apropiada. Las misiones de observación electoral presentarán oportunamente al Consejo Permanente, a través de la Secretaría General, los informes sobre sus actividades.

### Artículo 25

Las misiones de observación electoral deberán informar al Consejo Permanente, a través de la Secretaría General, si no existiesen las condiciones necesarias para la realización de elecciones libres y justas. La OEA podrá enviar, con el acuerdo del Estado interesado, misiones especiales a fin de contribuir a crear o mejorar dichas condiciones.

## VI

### Promoción de la cultura democrática

### Artículo 26

La OEA continuará desarrollando programas y actividades dirigidos a promover los principios y prácticas democráticas y fortalecer la cultura democrática en el Hemisferio, considerando que la democracia es un sistema de vida fundado en la libertad y el mejoramiento económico, social y cultural de los pueblos. La OEA mantendrá consultas y cooperación continua con los Estados Miembros, tomando en cuenta los aportes de organizaciones de la sociedad civil que trabajen en esos ámbitos.

### Artículo 27

Los programas y actividades se dirigirán a promover la gobernabilidad, la buena gestión, los valores democráticos y el fortalecimiento de la institucionalidad política y de las organizaciones de la sociedad civil. Se prestará atención especial al desarrollo de programas y actividades para la educación de la niñez y la juventud como forma de asegurar la permanencia de los valores democráticos, incluidas la libertad y la justicia social.

### Artículo 28

Los Estados promoverán la plena e igualitaria participación de la mujer en las estructuras políticas de sus respectivos países como elemento fundamental para la promoción y ejercicio de la cultura democrática.