

URARINA

PRIMARIA

Eta rei eriiakache

2



PERÚ

Ministerio
de Educación

El ciudadano que queremos



Perfil de egreso de la Educación Básica

(*) Este aprendizaje es para aquellos estudiantes que tienen como lengua materna una de las 48 lenguas originarias o lengua de señas, y que aprenden el castellano como segunda lengua.

Currículo
N a c i o n a l

Eta rei eriiakache

2





Ministerio de Educación

Dirección General de Educación Básica Alternativa, Intercultural Bilingüe
y de Servicios Educativos en el Ámbito rural

Dirección de Educación Intercultural Bilingüe

2 Eta rei eriakache - Urarina

TEXTO DE COMUNICACIÓN DEL 2° PRIMARIA - URARINA

©Ministerio de Educación
Calle Del Comercio N.° 193, San Borja
Lima, Perú
Teléfono: 615-5800
www.gob.pe/minedu

Primera edición, 2024
Tiraje: 580 ejemplares
Impreso en setiembre 2024

Asesoría técnico-pedagógica (DEIB)
Slavka María Serkovic Gómez

Elaboración de contenido
Roberto Nuribe Arahuata

Revisión lingüística
Gema Celeste Silva Villegas

Validación participativa
Carlos Macusi Inuma
Ulises López Ojaicate

Diseño y diagramación
Rosa Jeannie Urbano Gutiérrez

Ilustraciones
Patricia Noemí Maguiña Torres

WNZ Impresiones Comerciales S. A. C.
Jr. German Carrasco N.° 2155, Cercado de Lima - Lima
RUC: 20606530782

Hecho el Depósito Legal en la Biblioteca Nacional del Perú N° 2024-05393.

*Todos los derechos reservados. Prohibida la reproducción de este libro por cualquier medio, total o parcialmente, sin permiso expreso de los editores.
Impreso en el Perú/Printed in Peru*

Kuitüküeratiia

Kanüacha belai nerelana:

Kaa kiricha **“Eta rei Eriakache 2”** te kurata jaanakajeein nerelanakaürü reineein nena te jaanujuuine ii reineein teein. Kiricha ereretaai naja aina küüain rachuujein nerelaa naja ichanakajeein nena amianena siriia.

Ichanakajeein nena amianena te icharikiin jeli chaen ii nerelaa jerakürü aina; nekuretaanerateeü ii relaerake chaen ii lureri asaae ichaunakaaürüke. Naineree leinjiin ichaüena cha kuitüküera chaen ii nenaja rei kukuaina nakaike nekuretaanerateeine.

Kana atane kete ne araa laaüriin ichaunaa nii kete nerelarichaachein jiniikiin netiin. Nituaniiane jaaünte jataain nelate ii laüri Urarina ichau kuitüküüne chaen ii rijijiiein nerelanakaaürü nenajaü ichaunaa kuitüküüne.

¡Rautujein kiricha ereretanaa nünüüeteü!



Nünüë nenaja

1

LE LAÛRII
NERELANA NAJA

Nerüjjiakache temüle janaa ke

6



Leinjiin nereretanaa ereretaakache	8
Nereretanaa ke ichakaai neein nena	14
Kaa rijitujeein te ereeüre kana nenajaü	20
¿Chaa ke nerelaakache?	21

2

LE LAÛRII
NERELANA NAJA

Enüüa inaa tainaa ke nerüjjiakache

22



Leinjiin cha berenakatera ereretaakache	24
Cha berenaa ke kuitükünakai ereretaakache	30
Karitujeein te ereeüre kana nenajaü	36
¿Chaa ke nerelaakache?	37

3

LE LAÛRII
NERELANA NAJA

Ate arinaa naja jelei

38



Lenune janaa naja bera eretaakache	40
Lenune janaa naja bera kuitüküüakache	46
Kaaritujueeinte ereeüre kana nenajaü	52
¿Chaa ke nerelaakache?	53

4

LE LAÛRII
NERELANA NAJA

Lenune rüküena kuitüküakache

54



Leinjiin <i>aficheneein cha bera</i> ereretaakache	56
Leinjiin esekema cha kuitüküeratera ereretaakache	62
Kaarijitujeeinte ereeüre kana nenajaü	68
¿Chaa ke nerelaakache?	69

5

LE LAÛRII
NERELANA NAJA

Nerüüjüeein janakai jaakache

70



Leinjiin biukarafia ereretaakache	72
Biukarafia ke ichanakai kuitükünaa	78
Kaarijitujeeinte ereeüre kanü nenajaü	84
¿Chaa ke nerelaakache?	85

6

LE LAÛRII
NERELANA NAJA

Lureri jaakache

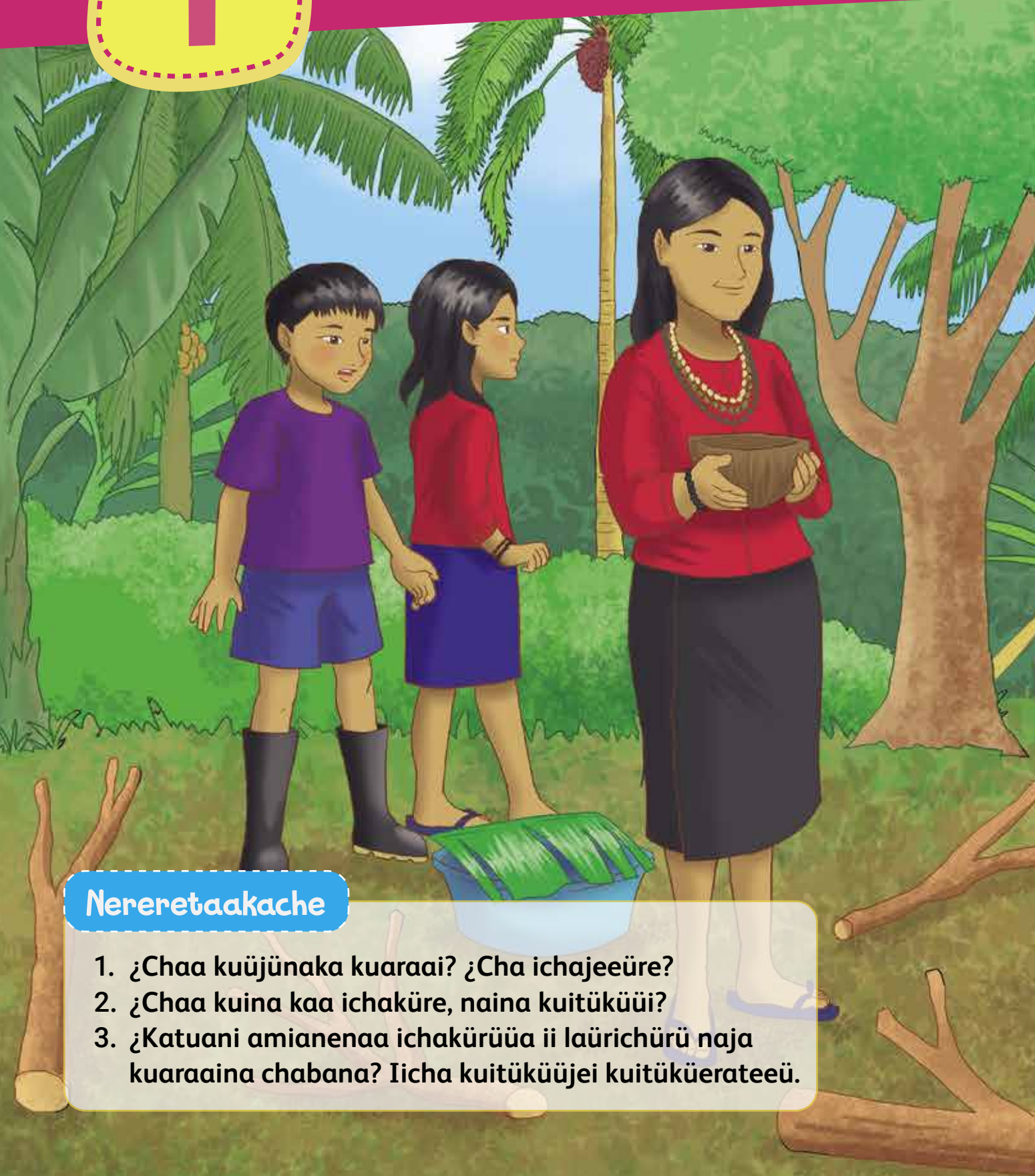
86



Leinjiin kiricha letuanakai ereretaakache	88
Kiricha letuanakai ke kuitükünakai	94
Kaarijitujeeinte ereeüre kana nenajaü	100
¿Chaa ke nerelaakache?	101

1

Nerüüjiakache temüle janaa ke



Nereretaakache

1. ¿Chaa kuüjnaka kuaraai? ¿Cha ichajeeüre?
2. ¿Chaa kuina kaa ichaküre, naina kuitüküüi?
3. ¿Katuani amianenaa ichakürüüa ii laürichürü naja kuaraaina chabana? Iicha kuitüküüjei kuitüküerateeü.

Nereretanaa ereretaakache

Kana nenajaü inuuelü kuitükünujui

Kauachaain umarua temüle naja atane ariin te kuüjünaka te Juse. Karürüjui nujui niiane reite ne, temüle janaa naja jelei naain te kuitüküe, nii jaaünte kufijiain fekae, kauatiin karüüakiin mukuane kuina. Nii te ichaküre temüle janaa naja neein nelatena atane najaü, eta kaje kuchaae neerianaain temüiin te, temüle janaa naja kujuinaka niiane bana temüle jaaüre. Kajiia nenaajaae laujiri sichari nenateu ke nainajeein, akate nenateu ke, kauachaain kürichaaain, ainiia ne baasuneein kürichaaain naja berane.

Nerelarichaa cheein

- ✓ Kana aina nerelanakaaürü aina nereretanaa ke.
- ✓ Bajanujui tunurana ke.
- ✓ Nereretanaa küani aitua naja aunaain kuitüküin benaake.
- ✓ Nereretanaa laenana ke.



Leinjiin nereretanaa ereretaakache



- ¿Nereretanaa aunaaina chabana? ¿Cha ii rei nereretae?
- ¿Chaa ke küüain nereretae?

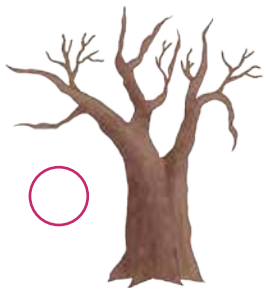


Ereretanaa kuina nerüüjiakache

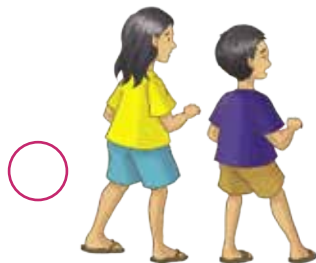
1

Ukuai nenea nalu küani ereretanakai kuaraaü. Nii baia ii kaje nicha bajanujui tunuraaü kuüünakateein.

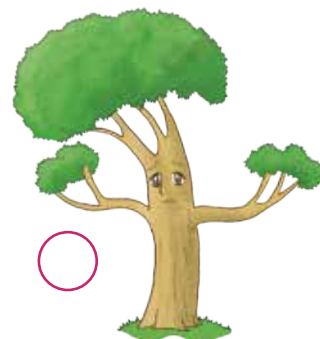
a. ¿Chaaürü ke aite nereretanaa?



Enüüa kuui ke.



Juse aina Lusiana ke.



Enüüa laujiri ke.

2

Chuae baiki ereretaain ke araakuuain aiturichain kaa nereretanaa naja ke nerelaai naja jera aina nereretaaü.

3

Ereretaaine baia, chaanüna inaderae enüüa laujiri naain iicha esenetai jelei kuüünakateeü.

- () Banetujeniia rei kukuirena jaaün.
- () Nüüne aina rei nalu saaürüüa ne jaaün.
- () Jelei jaratiin jianaaki jana niia ne jaaün.

4

Kaa nereretanaa ke nenea cha kuüünaka kuaraaine baia, nerelaai naja jera aina nereretaaü.



Ena laaen, ereretaakache

5 Ereretaera jana aunajeëü, naineei ne ereretaaü.

Enüüa amatijinena

Niia jetau, leinjiin enüüa juueka naja ke kasiin amatijinena. Juueka ne kuina chuuae akaü jaare, temüraü ütüüne jaiiin chaan nalu kabüürüüa ne saijiin juesieei.

Juse aina Lusiana te, le saji ke aina nereretaaküüre, chaanüna juueki naja kuasii, naain kaje bajaaürüüa ne kuina.



—Kanü fiin, kanü muluusiürüa ne kuasii, naain akaaürü tunuraae.

—Cha ii fiin, ii muluusiche naain kaje bajaaüre.

—Mutusiera aina teru sirichaaürü kachaaürü. Kuarakiche naja rijijiein niei kaü enüüa jujuuein nena, ainchijianaain kanü rijinanaaincha te neeüre nae. Esiaen kuarakürüüa ne jana, kuratajajeein ekü ne enüüa laauinaa.

Jataain kuinaderaain, nii enüüa rei aituküre kachaaürü rei enüüa kulalajinaa ke ereeürüüa ne, enüüa kulalajiürüüa kachaaürüne kuina.



—Aiane jaaüna juue kaaün naja nünüetereeüni, nae rachuujein enüüa.

Cha nacha dede ruuan nichüüntaain ne naaina kuuana jereeün, nae.

Lavy Serkovic



Nerelakaache naja kuaaratiakache

6 Baitaain kuüjünakateeü. Kaa nereretanaa te kana rei be:

- a. Kuratajai eta nejeraaürü Juse aina Lusiana.
- b. Leinjiiin enüüa laujiri juueka naja ke kasinaa.
- ch. Enüüa muluusiürüa feei ariürera naja.



7 Jureruu küani laenaäu:

- a. Kaa eta nejeraaürü te kürajae _____ aina _____.
- b. Erenaa “ainchijiin” üdaa künaa te _____.
- ch. Feei raaürera amianeute enüüa _____ naja ne.

8 Baitaain kuüjünakateeü. Enüüa laaüjiri te jueesine:

- a. ... chuuae inetununeein akaü jaurüüa ne saijiin.
- b. ... chuuae akaü jaauin, temüraü ütüüne chaaen rei nalu kabüürüane saijiin.
- ch. ... araisaain rukuin lunakürüane saijiin.



9 Jureruu küani laenaäu.

alu

akaü

ütüüne

- a. Ajena te chuuae _____ jaueniia kane jakurue.
- b. _____ nete kauatiin juueka ejena naja tera ne.
- ch. Ajena te rei _____ siri cha üjüari tukuaneein.

10

Kaa kuäjünaka kuaraain tunuraaü.

- a. ¿Chariji leinjiin **enüüa** siri?
 b. ¿Chariji arajiriin **enüüakürü** siri?
 ch. ¿Chariji **nüüna** ne?

Nejelü nejei kuluuin
 nena erena laenaü
 bairajati chuuae.



11

Nerelaai naja jera aina nereretaaü, eta kaje nejelaü niia leinjiin enüüa, inatajajei enüüa chaan nüüna naja ke.

12

Nasaae baitaain kuäjünakateeü. Juse aina Lusiana te enüüa laujiri amatijinena rene türüaküüre:

- a. Aina nekuatijaürüüa ne kuina.
 b. Kufaraü neuriiürüüane kuina.
 ch. Amatijiniia naja ke kuaükürüüa ne jaaün.

13

Asijinujui ineein nena erena erüü. Lanaae kuuerianai küani nena laenaäu te erüüi.

E	PO	NÜÜ	LO	A	AS	LAU	TU	JI
EL	RI	MA	KE	RE	KU	TI	AÜ	CA
KÜ	VE	RÜ	UI	A	KO	NE	XI	JAAÜN

14

Nasaae baitaain kuujünakateeü. Enüüa te amatijine:

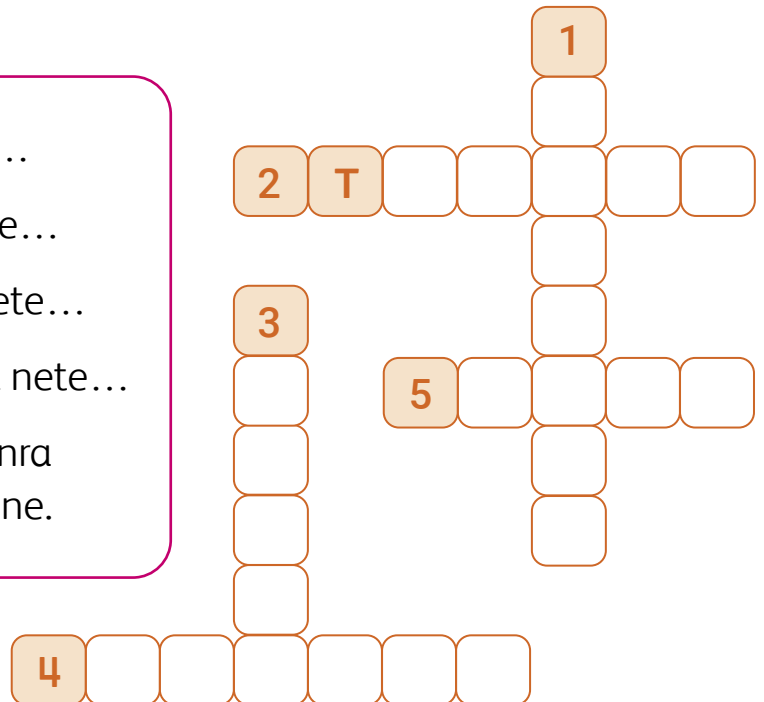
- a. ... amatijinena jerenakaaün.
- b. ... fiin muluurüane kuasiia.
- ch. ... juuenijjia naaürüüa rei namiükürü ne jaaün.



15

Eta jana bairajati erenaa kürü küani laenaäu.

1. Kasiturite neeine te...
2. Aainchijine neeine te...
3. Kuratajaje ne niaa nete...
4. Arajiin neniia enüüa nete...
5. Enüüa fiine te kureenra _____ ne rei ne.



16

Amatijinena enüüa ke kuaüküin te rei aitüküre kanaanaiürü.

- a. Enüüa kulalajinaake kachaaürü aina ereürüüane kuina.
- b. Dadanaa naineniia chüni najaü lunaürüüa ne kuina.
- ch. Kuata ke tinüüakaain kuriiateürüane kuina.

17

Kuujünakateeü. ¿Tunaa nenein kaa “Enüüakürü kulalajinaake erenaa” nae?

- () Le türijiein enüüakürü kulalajjia kacha naja kena aituuu.
- () Aasaeka ne kuataa ruuan enüüa temüera kauatera kena aituuu.
- () Enüüa kulalajjia kacha naja kena aituuu.

18

Nünüüe tein aitiin satunutiia nereretanaa ne rijjiein jaaü.

- () Enüüa kulalajinaa ke kachaaürü aina ereürüüa ne kuina te nenuuaüre kanaanaiürü.
- () Chaa kuasiia juuena jerene, naainte kanaanaiürü rei be enüüa.
- () Juueka ne kuinata niki enüüa chuuae akaü jaaure, temüraaü ütüüne jaaüre chaaen rei nalu küleeküre.
- () Kanaanaiürü te enüüa aina nereretaaüre.

19

Chatuaneürüüa naja ke aite nereretanaa naain laenaau.

- a. Enüüa laujiri te _____.
- b. Kanaanaiürüte te _____.

kasiturite
elaina

20

Kaa kete aite naain iicha esenetai jelei kuüjünakateeü.

- a. Jitariin kufijiaain jaaunujui niia enüüakürü nete:
 - () Neriia kaüteein atane temüle janaa naja chaaen lureri aina beruurü janaa naja.
 - () Nitajiakuariia nüünakürü, kuatiia kauacharii ei nituaniaa ne chauratane ke ichaunaa.
- b. Enüüakürü kulalajinaa ke kachaürü aina eriaakache nete:
 - () Rautujeein juekürüreein enüüakürü.
 - () Kuriatenuineein nenakaürü enüüakürüacha te juuereein.



21

Ii nerelaau jera aina nereretaaü tunaane neein “Jataain latekaa neecha kete nainere enüüa fiin muluua kane” nae.

Nereretanaa ke ichakaai neein nena



- ¿Esiæn aia naja kena aituua nereretanaa, ainiane kujelünaaina aituua? Ke nereretaaü nerelaai naja jera aina.



Ereretanaa kuina nerüüjiakache

1

Ereretanakai küani cha kuüjünaka kuaraain, aituua naja ke eta ke kujuiteeü.

a. Kuüjünakateeü. “Sichari” te:



leinjiin kacha ne.



leinjiin tajaæ ne.



leinjiin ajena ne.

b. Nasaaæ baitaain kuüjünakateeü. Tajaæ neein aia sichari ne saijiin. ¿Charijiein kacha ke cha kuitüküera te?

- Katü faufaain
- Nitaru faufaain
- Nenateeü ke

2

Chaa ke aiturein kaa nereretanaa ke sakünakaineein nenakaaürü. Ke aituua naja karetele kujitijiakuuü.

NÜNÜÜE

LERATEEIN
AITUUA NAJA

SATUNU

Nereretanaa
satunu.

Nereretanaa
nünüüe.

Lerateein aituua
naja biia.



Ena laaen, ereretaakache

3 Ereretaera jana aunajeëü, naineei ne ereretaaü.

Cha biia sichari naja



Kamilu aina Lusiana te, le
sajike rei inaka kurianiia küüre,
temüle jaa ne kuina atane
kauacha ariia küüane jaaün.

Kauatiin jianaakiin, büjiiakiin,
lanaajujuai atane erüürüane
jaaün te, kutenenaa nünüteeüre, kufijiiain, fekaain
nii baia jaerakaauria ne jana mukuurüane kuina.
Nituaneein te najiincha kuetaain temüle jaaüre.

Nii jana te leinjiin tajaae ere aunaküre, “_____”.

—Sichari te aite —Nae akaürü inaka, inaüeneecha
küraaekiin aunajeürüa ne kuina aite—. Eriia naja
aunajiiakache te kauachaain küeniiane baasuneein
kürichaain kana temüle ne naja kuitüküakache.

Tajaae ere aunajeürüüa ne baiate aite akaürü inaka:

—Sicharite aite kauachaain kürichaain naja ke, kuane
te amianejeein saküüakache. Jiauriia nelateineein
nenakaaürü ajenakürü chaen ekü ichaunakaürü
suiiche ne, nae.

Nii kaje kuaüneein te, nüüna küani beraichaneein
nelatekürüüa ekü nekuaünanaa neein nenakaaürü
naja kuitüküüre.

Nüjüateein
aituua naja
rei nünüüe

Nünüüe

Leratein
aitua naja

Satunu



Nerelakaache naja kuaaratiakache

4

Nereretanaa nünüeniia nena le farafu ereretaaü “**Cha biia sichari naja**”. Nii baia ii rei biia naja rijijiiein ichaaü.



Kamilu aina Lusiana te, le saji ke rei inaka kurianiia küüre, temüle jaa ne kuina atane kauacha ariia küüa ne jaaün.

a. Erenaa neeincha tunuraaü.

- ¿Tunaa kanaanaiürü küraa?
- ¿Cha kuriianiia küüre?
- ¿Cha ariia küüre?



b. Kanaacha ereretai küani, mainuskula ke nünüjeein nenakaaürü erenaakürü laenaaü.

ch. Kuüjünakateeü. ¿Cha ichae Kamilu aina Lusiana?

- Jelei te atane ariia küüre. ()
- Atane ariia akaürü inaka jana te kuriianiia küüre. ()

d. Kuratajaananaain kaa erenaa ruuan nenakaürü kufiaakuaaü:

_____ inaka _____

_____ atane _____

e. Jureruu küani laenaaü. Kaa jachaanejeein chuuae nena farafu te nereretanaa rei _____ ne.

5

Nünüüeniia nena farafu rüküenakai ke aitua naja jelei ereretaain. Nii baia ii rei biia naja rijijiiein ichaaü.

Kauatiin jianaakiin, büjjiakiin lanaajjujuai atane erüürüane jaaün te, kutenenaa nünüüeteeüre, kufijiain, fekaain nii baia jaerakaauriane jana mukuurüa ne kuina. Nituaneein te najiincha kuetaain temüle jaaüre.



a. Erenaa neeincha tunuraaü.

- ¿Cha ichaküre inaae atane erüün?
- ¿Chaanüna kaa “**Nituaneein te najiincha kuetaain temüle jaaüre**” nae?

b. Kete aite naain iicha esenetai jelei kuüjünakateeü.

¿Tunaa ne neein kaa “**Kauatiin jianaakiin, büjjiakiin, lanaajjujuai atane**” nae?

- () Jiü ke kutemüliia nujui atane kena aituaa.
- () Karürüjiin temüle janaa naja atane kena aituaa.



ch. Nii farafu küani mainuskula ke nünüjeein nenakaaürü erenaakürü, kürüteeine baia laenaaü.



d. Nerelaai naja jera aina nereretaaü. ¿Katuaa neeina temüle janaa kuitüküüi? ¿Tunaaain ke küüain kuaüki?

6

Nereretanaa kurata farafu ereretaain nii baia ichanakai ineein nena ichaaü ii rei biia naja rijijiiein.



Nii jana te leinjiin tajaee ere aunaküre, “ _____ ”
—sichari te aite! —Nae akaürü inaka, inaüeneecha kûraaekiin aunajeürüane kuina aite—. Eriia naja aunajjiakache te kauachain küeniia ne baasuneein kûrichaain kana temüle ne naja kuitüküüakache.

a. Erenaa neeinha tunuraaü.

- ¿Cha aunaküre ütenekürüüa ne küüaetua?
- ¿Cha ichajeein saküürüane kuina aite akaürü inaka? ¿Chaanüna?



b. Kauachajeein tunuraai naja niia neke iicha esenetai jelei kuüjünakateeü.

- ¿Chaanüna sichari nenateeu kaje kauachain küüeniia ne baasu neein kûrichaain naja kuitüküüe baba?
- () Kana ere inaa sicharine jaaüna.
- () Kauchaain ainiiane basuneein kûrichaain naja rijijiiein nejelaüneein nenatiia sicharine jaaün.

ch. Nünüeteen aituaa kaa nereretanaa ne rijijiiein kaetuu.

- () Nenatiia sichari.
- () Atane kauacha erüinte kutenena nünüeteëre.
- () Tajaee nenateeu auna ne baia te, amiianejeein saküürüa ne kuina aite baba, kauachaain kûrichaaine jaaün.
- () Kamilu aina Lusiana te rei inaka kuriianiia küüre.

7

Kaa nereretanaa satunu ereretaaü. Nii baia ichanakai neein nena ichaaü, ii rei biia naja rijijiiein.

Tajaae ere aunajeürüüa ne baia te aite akaürü inaka:
 —Sichari te aite kauachaain kürichaain naja ke. Kuanete amianejeein saküüakache. Jiauriia nelateineein nenakaürü ajenakürü chaaen ekü ichaunakaaürü suuiche ne, nae.
 Nii kaje kuaüneein te, nüüna küani beraicha neein neürüüa ekü nekuaünanaa neein nenakaaürü naja kuitüküüre.



a. Erenaa neeinha tunuraaü.

- ¿Chatuanei erenaa kuitüküera te sichari?
¿Chatuaneeeürüüa ne kuina aite?
- ¿Cha kuitüküüre satununejeein kanaanaiürü?

b. Kuüjünakateeü. Sichari te nena te...



Kauacha ke



Baasu ke

c. Kuüjünakateeü. ¿Kauachana ichaa baba atane kuetaane ajiniia sichari ere aunaain?



d. Tunuraaü. ¿Chaa rei aitureei kaa nereretanaa ereretaain auna ne kuina?

A _____.

Kaa rijitujueein te ereeüre kana nenajaü



1 Kaa nereretanaa aunaaine baia, kuäjünaka jaaü.

Katuri basijaüa jiiri kuriine



Inuaelü jetau, kaa ena aia ne rijijiein nieilü katuri. Kalürichürüacha jetaute katuri sirilü. Nii jaaün jetaute kalüri kaje basijaüa küüe jiri kurii.

Jiiri kurii te inüaelü kana nekuuaüna bana nena nelü, kacha neein, letununeein ena netujeein niia ne kuina itulere jaera neein.

Katuri rujueürüüa kalürichürü ne jana jetaute, akaürü jana laüekua küe jiiri kurii.

Jeen kuanenee ishüüjüa tabetaa nukuiara jiiri kurii naürüüa jeteu kalürichürü.

Jiiri kurii kürii küe jetau tukuetaara küe katuri katü neba, fau faaua naaürüane riiane rianiane jaaün. Nii jaaün jetaute, janijaniin kuaraain ariiüre, nüjüüae küe, nirichu jachü küani, nasi jachü küani, jaura üjüae küüaniiürü ariürüüa ne jana jetau, kajiianeein sarüri sarüriin asi, kajiianeein ke ariürüüa ne jaaün jetaute kujeein kaüa küe.

Katuri katü amaain tukuetaain temüüa ne jana jetau, kauatiin umaruuin inakae, nii kaje jetaute, nefaelü katuri ena netujeein niia ne kuina.

2 Nereretanaa küani iicha aunai ke, nerelaai naja jera rei nereretaaü.



¿Chaa ke nerelaakache?

1 Aituaa naja jelei kuüjünakateeü, asaae baainejein.

- Kamilu aina Lusiiana te:
 - Enüüa temünaa naja ajiincha kuetaaüre.
 - Jiü temünaa naja ajiincha kuetaaüre.

2 Nereretanaa küani aunaai naja rijijiiein eta ke kujuitijiakuuaü.

Enüüa te amatijine...


... nenatiia chatuaneein
kürichaain temüle naja biia.

Sichari te leinjiin tajaee ne...


... fiin muluurüüa ne kuasiia.

3 Jureruu küani laenaau.

Temüle jaaürüa ne kuina atane ariürera te ichanakai neein nena
_____ rei ne, charijiein chaainti jachaa nejein
sichari nenateeu aunaküre nii rijijiiein.

 Nekuüjün nekuuarae. Inaajjanü ne rijijiiein kuüjünakatereeeüni.

	Jeleina ichaaün	Kanü kuratajanera aina na ichaaün	Lanejee kaaün
Bajanujui tunuraanü.			
Kanü nerelau jerakürü aina nereretaanü.			
Nereretanaa küani aituaa naja kuitüküüanü.			
Nereretanaa laenaanü.			

 Kaa le laürüi nerelana naja jitaanüne ke naunakaaün naja jelei karetaain
kuüjünakatiianü.



2

Enüüa inaa tainaa ke nerüüjiakache



Nereretaakache

1. ¿Chaa kuüjünaka kuaraai?, ¿kuitüküüina kuaraai?
2. ¿Chaanüna nitiunuure anuri, bari, chaaen alairichürü?
3. ¿Chaa kaje tainaka ke türüüa rijie inaa naja kuitüküüre ii nenajaü?

Cha berenakatera ereretaakache

Kana nenajaü inuuelü kuitükünujui

Türüüa alairi, anuri, bari, chaaen leucha tajaakürü naja kaje te, tainaka ke türüüa enüüa inaa naja kuitüküüre kachaaürü. Nii rijjiein te tainaka ke türüüa leeuchaüürü enüüa inaaürü naja kuitüküüre, kiia türüüa tajaae naja kaje chaaen karu nünüetiia naja kaje. Leeucha laürike laürikiin ichaunakaaürü kachaaürü te, nejelüneein küüain tainaka ke türüüa enüüa inaa naja kuitüküüre.

Nerelarichaa cheein

- ✓ Kana aina nerelanakaaürü aina nereretanaa ke.
- ✓ Bajanujui tunurana ke.
- ✓ Cha berenaa küani aitua naja aunaain kuitüküüin benaa ke.
- ✓ Cha berenaa laenana ke.



Leinjiin cha berenakatera ereretaakache



- Chaa ke cha berenakatera naae.
- Tunaain, enüüa inaa kuitüküerateei naja erenaa laenanuui küraatereei.



Ereretanaa kuina nerüüjiakache

1

Ukuai nalu küani nenea ereretanakai kuaraaü. Nii baia ii kaje nicha bajanujui tunuraaü kuüjünakatein.

a. Chatuuani ereretanakai eretarikiin.

Nereretanaa

Lenune janaa
naja bera

Cha
berenakatera

b. Chaa ke aitureein kaa cha berenakatera.



Beredura ke

Enüüa inaa ke

Katü neein nenea
kinakai ke

2

Nüjüatein aituua cha berenakatera naja ereretaain, aituua naja ke nerelaai naja jera aina nereretaaü.

3

Kuüjünakateeü. ¿Cha kaa berenakatein kuitüküerate?

Rije inaa kuitüküeratiia.

Rije inaa kaje lenune janaa naja kuitüküeratiia.



Ena laaen ereretaakache

4

Kuanete laaen ena ereretaakache.

Rijie inaa te kajjia seleba najaü nenaane

Rijie te leinjiin enüüa, kajjia kana atane seleba batane ke umaruuin juuena inaera ne. Aka te nainere kurata chuunka sauki meturuuin juueka ne.

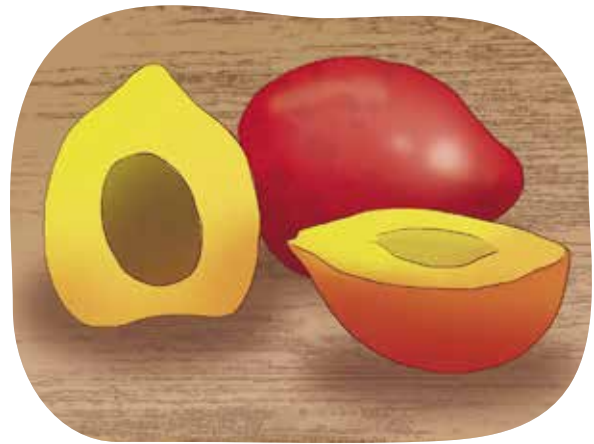
Araai laüriin te ne rijie inaa, niia lanajaain, kafajaain, lanaajiujuain chaan ürerukujuuin, jiiujirria rei kinaka ichuuantiiin chaan kuereneujuain.

Rei üküüe te anchiji nujuetiin, kauachaai kanaanaineein kiiaka ne, kuütüünetuaka ne kuataa.

Rijie kaje te kunakai jaaüre, lenune aina kinakai neein chaan araai laüriin lenune janaa naja neeinte nelate.

Erene jaürüüa naja neeinchürü te nelate, chaan te kaje kuliia neein kacha kari kui jaaüre.

Bitaminaneein te nelate, laraajjia kana jaberuku naja neein.



Ereretaaine baia, chatuaniia rijie inaa naain biia naja jelei, kuüjünakateeü nasaae bainejeein.



Nerelakaache naja kuaratiakache

5 Baitaain kuäjünakateeü. Cha kaa berenaka te...

- a. ... rijie neein küraana enüüa.
- b. ... rijie inaa.
- ch. ... leinjiin cha üküüe laujiri nujuueriti.



6 Jureruu küani erenaakürü laenaäu.

- a. Rijie te leinjiin _____, kajjia seleba batane ke _____ juuena inaerane.
- b. Aka te nainere _____ meturuin juuekane.

7 Baitaain kuäjünakateeü. Rijie inaa te:

- a. Le laaürijie.
- b. Lanajaain chaaen kafajae.
- ch. Lanaajaain, kafajaain, lanaajiujuain chaaen ürerukujuae.

8 Kurata farafu küani aituua naja rijitujeein künaa jelei kuäjünakateeü nasaae baitaain.

- a. Ichuantiin raute naane te, tebe amüritueriin rautuua asukaru naja rijijiein rautuua naja kete aite.
- b. Jiujiiriin naane te, kaintaje lanaana kinakainiia naja ke aite.
- ch. Ufaia rijitukujuain naane te, naraünja rijitukuuaka najake aite .

9 Chaanüna kuäjünakateeü naain nerelaai naja jera rei beeü.

10

Kuüjünaka kuaraain tunuraaü.

- a. Chariji kurata **kurata** kuaraai.
- b. Chariji küani jana **araai kuluuin** kuaraai.
- ch. Chiriji küani jana ne **jichuji, sumaji** naajein.

Nejelü nejei kuluuin
nena erena laenaü
bairajati chuuae



11

Nerelaai naja jera aina nereretaaü cha ke eta kaje nejelü ne le kulujei, araai kuluui chaen jichuji aina sumaji kuluui.

12

Baitaain kuüjünakateeü. Kaaürü kete nelate rijie inaa:

- a. Kunakai janaa naja neeinha.
- b. Kunakai janaa naja neein chaen araai laüriin lenune janaa naja neein.
- ch. Faan janaa naja neeinha.

13

Asijnujui ineein nena erena erüü. Lanaae kuuerianai küani nena laenaäute erüüi.

RI	HU	JIE	VA	I	JI	NAA	MO	TE
LI	,	NO	LA	CHO	RAA	QUE	JIIN	RO
NIIA	LAS	KA	RO	CHA	SAS	NA	DE	JA
MA	TE	YO	RA	CO	SI	RRE	RI	DO

14

Baitain kuujünakateeü. Rijie inaa kaje te erene jaaüre:

- Nujuetuaa ne jaaün.
- Jiiujerüa ne jaaün.
- Jakurutua ne jaaün.

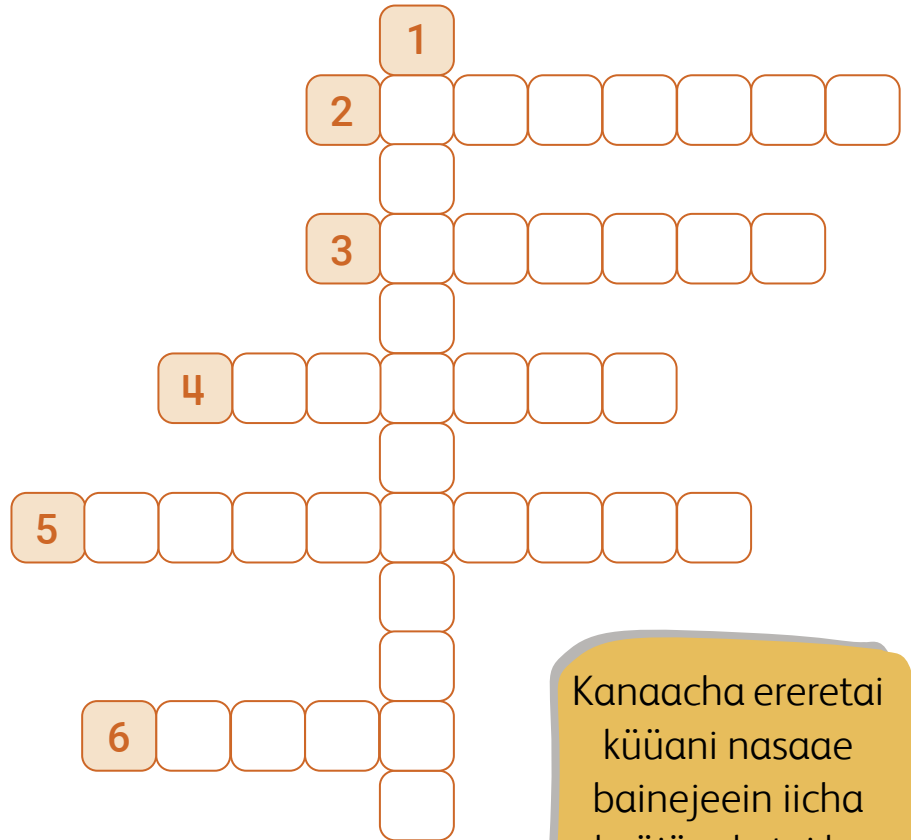
Tunaa ne neein
kana kari kui nae.



15

Eta jana bairajati erenaa kürü küani laenaaü, kaa erenaa rijitujüia naain künaa erenaa ke.

- Janaa
- Laujiri
- Tabai
- Jiiujerii
- Ichunai
- Mijiaeneti



Kanaacha ereretai
küüani nasaae
bainejeen iicha
kuujünakatei ke
nünüüeteen le
tucharajüianai
erenaa laenaaü ii
kiricha küüani.

16

Eküün nenea erenaa laenaaü jureruu küani.

- Rijie inaa te _____,
_____ chaaen
_____.
- Rei üküüe te jana _____ chaaen
_____.



17

Kuujünakateeü. Erenaa “lenune janaa” nanaate kaake aite:



- Nerelaai naja jera rei iicha kuujünakatei beeü.

18

Rijie inaa ke erenaa ereretaain kulaau. Chaanüna kaa aite.

Rijie inaa kaje lenune
janaa naja biia.

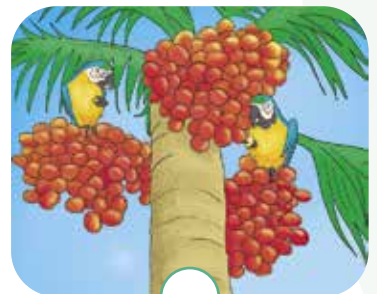
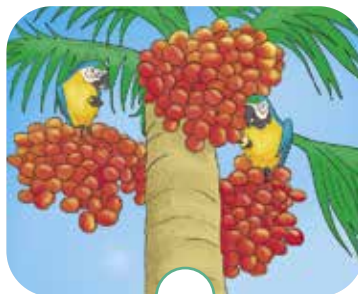
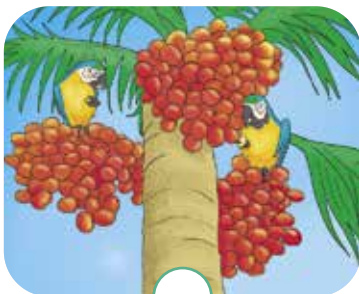
Chatuaniia rijie inaa,
naain biia.

19

Rijie inaa berenaa küani nena erenaa laenaau jenaain.

20

Inatasaain ii rei kauachae rijie inaa, kauachaa naja jeuneein enüüa kuujünakateeü.



1 = Nelatena nainiia jeriiane

2 = Nelatiia

3 = Jataain te nelate

Cha berenaa ke kuitükünakai ereretaakache

- Nünaana ichaunakaaürü ichau ke erenaa kuitüküüina
- Ii raütariianacha leinjiin nejei berenakateeine.



Kuanete ereretanaa kuina nerüüjiakache

1

Ereretanakai küani cha kuüjünaka kuaraain, aituua naja ke eta aina tiakuaaü.

- a. Kuüjünakateeü. Chariji kaa jana ukuai leucha alu küani nena ereretanakai rijitukujuae.

Kujelüinanakai

Cha kuitüküeratera

Nereretanaa

- b. Chaa ke aite kaa eküün nena naain kuüjünakateeü.



nüüna



rijie



alairi

2

Chuae baaike nünüe ke araakuuain aiturichaain ereretanakai naja ke nerelaai naja jera aina nereretaaü.

3

Chaa kuina aite kaa ereretanakai naain iicha esenetai jelei kuüjünakateeü.

- () Chü ichaue alairi naain biia ne kuina.
() Alairi berenakateein kuitüküeratiiane kuina.



Ena laaen ereretaakache

4

Ereretaera jana aunajeeü, naineeine ereretaaü.

Alairi kauati üjüüi (nejelünekujuui kuluui)

Nüküüe Amasuna najaü te ichaue

90 *cm* nijiaa rei tabaai.

Rei januri üjüi te beraürüsüfae.

Kafaaka rei nalarijia üjüi.

Araainanaain te le laürijianaain ichaue.

Enüüa inaa ke te lenune.

Katü tiaraa jichuajiufaain, chuuae nena te jataain nujuete.

Jenajiaa rei tijia kuütüri nünüjuituna naain.

Inaaka rijie, alaa chaan enüüa nete türüe kaa alairi, kaje te tainaka ke türüüa enüüa inaa naja kuitüküüre.



Aunakaache naja kuaratiakache

5

Kaa cha berenaa ereretaaine baia ii rei biia naja rijjiein ichaaü.

a. Erenaa neeincha tunuraaü.

Alairi kauati üjüüi

- Chaa ke aite cha kuitüküeratera chuuae baaike.
- Chariji tajaae ke aite.
- Chaanüna alairi kauati üjüüi nae.
- Alairi kuitüküüina. Nerelaai naja jera rei beeü.



b. Raütaain cha kuitüküeratera chuuae baaike kuaraain, kaa jureruu küani laenaaü.

- Cha kuitüküeratera chuuae baaike te _____ letera siri.
- Jachaanejeein nena letera te _____.
- Nii baia nena erenaa te _____.
- Erenaa nichataja te _____.

c. Tunaane neein aite kaa letuchariji erenaa, kuüjünakateeü.

Nüküüie Amasuna najau te ichaue.

- a. Amasuna ichauane jaaün. ()
- b. Amasuna eserukürü küani ichauane jaaün. ()

6

Ke aitua naja jeluunkürü nenea janiinakai laenaä.

1

Iskun chunka centimeturu
niia rei tabaai.

Kafaneriia rei nalarijia üjüi
naja kete aite.

2

Rei nüjüi te beraürüsüfae.

Rautujeein enüüa ke nemüüna
nainiia naja kete aite.

3

Nalarijia te kafaje.

Rei tabaai kete aite.

4

Katü te jichujuain fanaare.

Rautujeein cha
lijianaanainiia naja.

5

Rei tijia kuütüri te jenaje
nünijitunanaain.

Rei nüjüi kuluurü kete aite.

6

Enüüa inaa kete lenune.

Chabana jelei neniia najake
te aite.

7

Araainanaain te eta aina
ichaaure.

Rijie inaa kiia naja
kete aite.

7

Aituaa kürü küani nenea erenaa naja ke nereretaaü nerelaai naja jera aina.



Inaae tainaka ke türüüa rijiene te, ninaa kiiane kuina tinunuuin jiaülüüre tajaækürü, nii kajete tainaka ke türüüa naja kuitüküüre.

8

Nekuaraa alairi kauati üjüii naja beeü. Kaa le kürüjeein nenea erenaa ke.

- a. Tabaai _____
- b. Nüjüi _____
- ch. Katü _____
- a. Tijia _____

nujuete
araai kuluuin
tabaajiria
nünüjite

9

Kaa cha berenaa ereretaain nii baia ii kaje bajanujui tunuraaü.



Lusiin te kurata jaanakaje nerelajiiane.
Rei kuütüriji te lanaajiujuain raütuuanae.
Tabaanaa rei nuta jichusituanaain.
Feruuariinte laraajite. Kauchanijia niki nete nesuuneujuae. Iri berainaa raütatuaa.

Kaa te leinjiin kacha berenaane.

- a. Chatuuaniiaje Lusiin, nasaae baitaain kuäjünakateeü.
- b. Chaanüna kaa kauachanejeein niki nete nesuuneunjuae nae.
- ch. Tunaain kuaaüki nesuuneunjuain netiin iri berainaa raütatuaa naja ke.



10

Cha berenakatera ereretaine baia bajanujui tunuraaü.



Nüjüi kete kunaaraain ne eneichü,
kuratajaa rei biji aina rei tijia chaaen te
leinjiin rei nüseei siri. Tabaajerii meta.
Nünaana te ichaue nüküüe ruuan. Enüüa
inaa, ajenakürü kete lenune.

Kaa te
nünaana
ichaunakaaürü
berenaane.



- Eneichü ke aituaa naja jelei kuüjünakateeü.
Nasaae baitaain.
- Chaa ke lenune eneichü, naain biia naja jelei
kürüteeü tujetaain.
- Eneichu ke nereretaaü nerelaai naja jera aina.

11

Ereretaain chaaen kuaaüki naja ke ereeü.

- Kuüjünakateeü. ¿Inatajaain türüüa alairi naja kaje, inaae tainaka ke türüüa rijie inaa naja kuitüküüre kachaaürü?



- Nerelaai naja jera rei beeü chaaüna nijeeuni alairi ke kuüjünakateeü naain.

12

Ereretaaine baia chaa ke aite naain, biia naja jelei kulaaü.

- Ichaaüa alairichürü naja jelei kuitüküeratiiane kuina.
- Alairi kauati üjüüi berenakateein kuitüküeratiiane kuina.

Karitujeein te ereeüre kana nenajaü



1 Kaa cha berenakatera aunajeeü.

Alairi

Alairi te tajaae ne. Ajena kulu tukuaniia rei nÿjÿi, katÿ titiaraa. Jenaaka rei tijia kuütÿri, mediu kilu nejeein te anaji.

Nÿnaana te ichaue. Jiaaülÿüin te amÿe, tunijiiain te ere arajiin le laüriin ichaua ne jaaün.

Rijie, alaa chaan enüakÿrÿ inaa kete lenune.

Tunijiiain ereein te kudukuduiin lenune. Jataain te rijie inaa kujuaate. Rijie inaa kularaai inaae kataane.

Jichana kÿani sateein chaan ichafaain te suure, arajiin eta jana kudukuduane jana ichafaraniia nete kuratajaain, nichatajaain nalÿe.



2

Iicha aunai ke nerelaai naja jera rei nereretaaü. Chaan rei kuÿjÿnaka jaaü.

¿Chaa ke nerelaakache?



1 Aituaa naja jelei kuüjünakateeü, nasaae baainejeein.

- Alairi, anuri chaaen bari te türüe:
 - Jaiti tainaka ke türüeniia rijie aina alaa inaane naja.
 - Inaae tainaka ke türüüa rijie aina alaa inaane naja.

2 Cha berenakatera küani aunaai naja rijijiiein eta ke kujitijiakuaä.

Rijie inaa te...  ... kafajaain beraürüsüfae rei nüjüi.

Alairi kauati üjüii te...  ... kuereneufaain jiujiiriin ichunajiujuae.

3 Jureruukürü jeluun laenaä.

Kachaaürü te türüüa _____ naja kaje tainaka ke türüüa rijie inaa naja kitüküüre. Kaje _____ te rijie inaa chaaen alaa inaa tainaa nünüeteeüre.

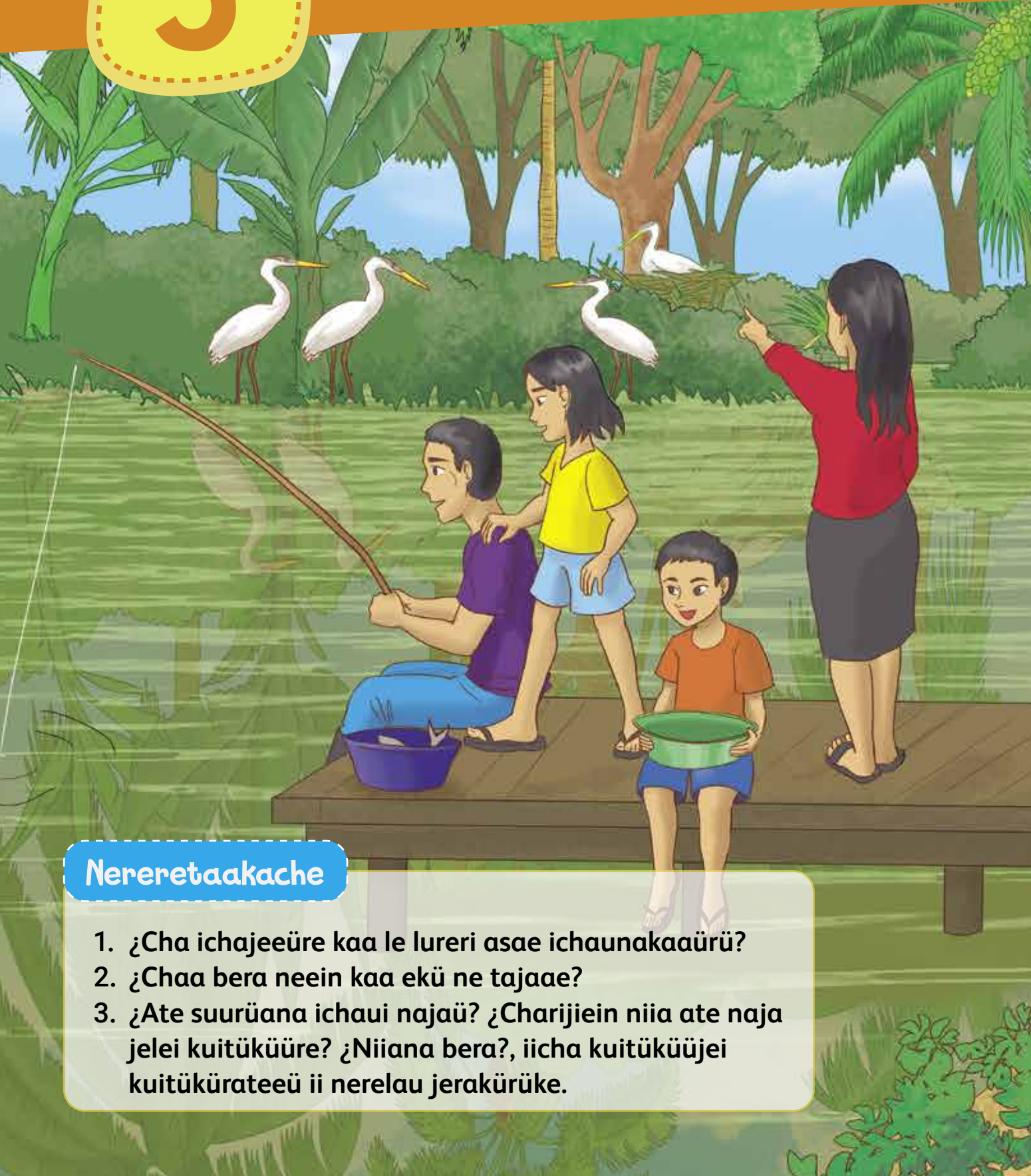
Nekuüjüin nekuarae. Inaajianü ne rijijiiein kuüjünakatereeeüni.

	Jeleina ichaaün	Kanü kuratajanera aina na ichaaün	Lanejee kaaün
Kanü nerelau jerakürü aina nereretaanü.			
Cha berenakatera küani aituaa naja kuitüküanü.			
Cha berenakatera laenaanü.			

Kaa le laürii nerelana naja jitaanüne ke naunakaaün naja jelei karetaain kuüjünakatiianü.



Ate arinaa naja jelei



Nereretaakache

1. ¿Cha ichajeeüre kaa le lureri asae ichaunakaaürü?
2. ¿Chaa bera neein kaa ekü ne tajaee?
3. ¿Ate suurüana ichai najaü? ¿Charijiein niia ate naja jelei kuitüküüre? ¿Niiana bera?, iicha kuitüküüjei kuitükürateeü ii nerelau jerakürüke.

Lenune janaa naja bera ereretaakache

Kana nenajaü inuuelü kuitükünujui

Ate arinaa naja kujuinaka kete türüe Juakiin aina Lusiana nenajaü. Nüküüe aüaniia banejenia üraru najaaüte akaaürü inakaaürü aina ate ariia küüre. Chü chaainti ne arajiin ate nii najaaüte nichaürae kaa tajaae kauatiin, sumajaain kareti ülünekiin nena. Nii tajaae kaje kuaraainte, arajiin ate sunaa naja niia jelei naja kuitüküiin ekü ate ariüre.

Nerelarichaa cheein

- ✓ Kana aina nerelanakaaürü aina nereretanaa ke.
- ✓ Bajanujui tunurana ke.
- ✓ Kuitüküin ichakaane kuina cha bera küani aitua naja aunaain benaa ke.
- ✓ Lenune janaa naja bera laenana ke.



Lenune janaa naja bera eretaakache



- ¿Charijiiein janujuiniiane ii raütate ate kaje lenune?
- ¿Chatuaneein enualaüre? Nerelaai naja jera aina ke nereretaaü.



Ereretanaa kuina nerüüjiiakache

1

Ukuai nalu ke nena ereretanakai kuaraaü. Nii baia, kuüjünakateein tunuraaü.

a. ¿Chaa ke küüain laenanuui ereretariin?

Nereretanaa

Lenune janaa naja

Cha berenakatera

b. ¿Chaa ke aitureein kanaacha ereretai?



Ate kuüjünaa ke nerelanake.



Ate kaje lenune janaa naja biia.



Ate kaje lenune janaa kuina kuretenake.

2

Lenune jasisi chaan janaa jana nai ke nerelaai naja jera aina nereretaaü, nünüeniia chuuae baiki ereretaaine baia.

3

¿Cha niia kaa lenune janaa naja berane ke kuuaüki? Kuüjünakateeü.

- () Leinjiin cha ichana ke nereretanaa.
- () Lenune janaa naja bera.



Ena laaen, ereretaakache

4

Ereretaaü ainiiane raüjiain aunajeeü.

Aralana ke kunaanujui ate

Jasisichürü

- Sautanei ate tabaajeriani
- Kuratajai sebucha fekanujuineein
- Jenaain enüje ichunai fekanujuineein
- Aüene fekanujuineein
- Rautunu tiia naja aunajeein tebe
- Sautaneein aralana anaru janaa naja



Janaa naja

1. Nii ate **küleekü**.
2. **Jasiiteeü** sebucha, enüje ichunai, aüene fekanujui ke, chaaen rautunu aunajeein kutebeteü.
3. Nii ateeürü **rüjüaaü** rei jasisi ke.
4. Aralana ke nii ate **kunajaain** anaa chuuae isiiana teeü lechunka sauki minutuin.
5. Inaae naineree ke **lenuneeine**, arajiin laanu kujareje ke nanajaain ainiiane fanara basichu aina.



Erenaa kunutunanaain
nena te kanaacha
ichaneenike aite.



Nerelaakache naja kuaaratiakache

5

Baitaain kuüjünakateeü. Lenune janaa naja bera iicha ereretai te kaa ke aite...

- a. ... faan aina ate ke jasisina lenune ke.
- b. ... ate kaje lenune janaa naja ke.
- ch.. ... Leucha ke lenune janaa naja ke.



6

Aralanake kunaanujui ate jasisineein iicha teniürü kuaüjeein. Baitaain kuüjünakateeü.

- a. Jurerruu küani teeü. Ate kunaanujui jasisichürü te, _____, enüjüe ichunai, aüene fekanujuineein, _____ rautunu aunajeein _____ chaan _____.
- b. Nenainetiin leinjiianaain ate ke aüra raaürürichaaine jaaün, kaa sautanejei ate enualana naja bera te _____ nejei kacha reineein lenune janaa naja bera ne.

7

Nasaae baitaaü. “Ate küleekaa naja” ke aituaa naja te:

- a. Ate rejetakaakane kuina te aite.
- b. Süritakaain küleekaane kuina te aite.
- ch. Akaü aina jabuun ke ate külee kaane kuina te aite.

8

Kuüjünakateeü. Chaanüna enualakaane ajiniia küleenakaine ate:

- () Nituaneein kuchaaürüane jaaüna.
- () Süritakaain külejeein enualanakai niiane jaaüna.



Kauachaain külejeein, jasiiteein enualanuuu niianete, rauti lenune neein ai kaa ate, kunajaain enualanuuu.

9

Tunaane neein kaa jasiitera naae, iicha esenetai jelei kuüjünakateeü.

Leinjiin kürü küani teein
cha jasiitena ke.

Taujiian eta aina cha
tenaake.

10

Kauachariiana ate chuuae tesichaane ajiniia eta aina rei jasisi teein laküeniika ne, ke nereretaaü nerelaai naja jera aina.

11

Beeü, tunaane neein kaa “**chuuae riiakaa**” nae.

Jasisi aina ate laküüaka
naja ke.

Chaeli setejiatiin nii baia
jelaia tiika naja ke.

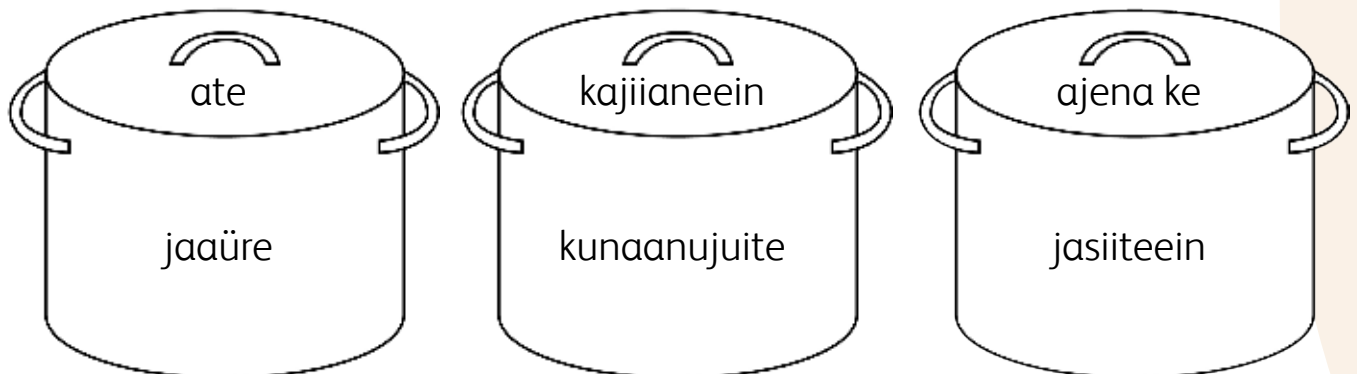
12

Jureruu jeluun erenaa “**jasiitiaka**” chaan “**chuuae riiakaa**” nai teeü.

- a. Kauachajeein ate _____ kane kuinata,
_____ naja te kauachaain janujuiniia nerei ne.

13

Kaa darue ke asinujuineein nena erenaa erüün laenaäü.

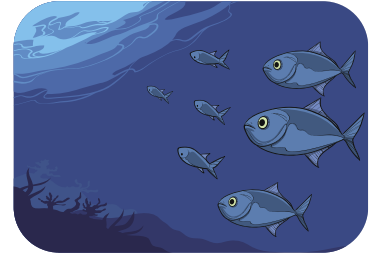
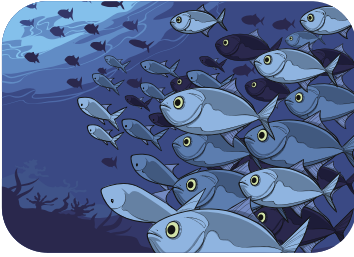


14

Kuäjünakaaürü kuaraaine baia tunuraaü.

- a. ¿Chariji **leinjiin ate** kuäjünaka siri?
- b. ¿Chariji, **araajiriin** ate siri?
- ch. ¿Chariji jana jataain **arajiin ate** siri?

Erenaa lanarajatiin
nena laenaä
jureruu küani.



15

Chaa ke nejelüne leinjiin ate, kuratajei ate chaaen jataain arajii ate, nerelaai naja jera aina ke nereretaä.

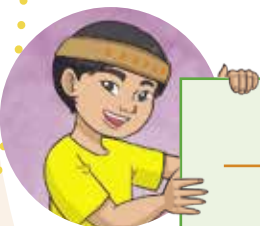
16

Nasaae baitaain kuäjünakateeü, kaa “**Aralana ke ate kunajaain anaa chuuae isiiana teeü lechuunka sauki minutujeein**” nai rijiitujianaain nena erenaa kuäjünakateeü.

- a. Aralana ke kunajae lanaana anaa chuuae tenakai niei ate.
- b. Lechuunka sauki minutu faütaain isiiana anaa chuuae tenakai niei aralana ke kunaanujui ate.
- ch. Nichatachuunka minutuneein te isiiana anaa chuuae tenakaine ate kunaanujuine lanaana nena.

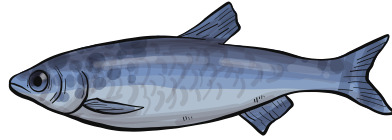
17

Nerelaai naja jera aina nereretaä lenune janaa naja bera küani kunutunanaain nena erenaakürü ke chaaen kufiiaü.



18

Lenune janaa naja bera küani ichanakai ke erenaakürü laenaain ate kuüjünaka ke kujuiteeü.



19

Fanara bajinu kuüjünaka jelei kuüjünakateü:



a. Iicha kuüjünakatei beeü nerelaai naja jera rei.

20

“Aralana ke kunaanujui ate” nai ereretaaine baia, ¿chaanüna aite? Jelei kuluteeü

Ate kuüjünaa
ke kana relaane
kuina.

Ate kunajaain
enualana ke kana
relaane kuina.

Ate kuretena
ke kana relaane
kuina.

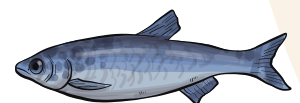
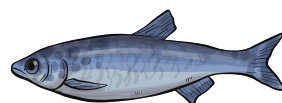
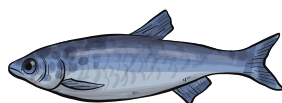
21

Kauachaa ate kunajaain enualana naja bera, inatajaai ate kuluteein ke kuüjünakatereei.

1 = nainijia

2 = kauachaa

3 = kauatua



Lenune janaa naja bera kuitüküüakache



- ¿Chatuanei lenune ate kaje jaaüre ii lureri asaae?
- ¿Chaürüke jasiiteein ichaküre? Kuaaükü chaaen nerelaai naja jera rei ke iicha kuitüküüjei beeü.



Nerüüjiakache ereretaakache ne kuina

1

Kürüüjjanaain nenea ereretaaü chaaen leucha lenune janaa naja ke aituua naja jelei kuluteeü.

- Kataaün jeuriin sebucha fuekanujui.
- Rautunu aunajeein tebe.
- Darue küani akaü teein barüaaü.
- Le kilujeein ate küleenujui.
- Jiabereunein aju teeü, sebucha aina tumate juekaain küani teeü.

Ukuai leucha alu ke nenea ereretaaü te kaje kuitüküüin ichaai.



2

Chuae nünüeniia baaikineein neenü kaetuu. Janiinakai neein küüain laenaain, leinjiin ke nünüetein kuratajai ke tiaain.

masara

baka

3

Kuüjünakateeü.

- Kaa iicha ereretaene te:
 - () Cha berenaa ne.
 - () Lenune janaa naja bera ne.
- Aiturichaaain kaa iicha ereretaene naja te:
 - () Leucha ate lenakainein nenea biia naja ne.
 - () Leucha neein ate enualana naja kuitüküeratiiae naja ne.



Ena laaen, ereretaakache

4 Ereretaaü ainiiane raüjiain aunajeeü.

Masara baka (Jenaji kacha reineein)



Janaa naja

1. Darue küani akaü **teen** barüaaü.
2. Küani masara **teen**, **tafateeüte** barüüne kuratachunka minutuneein.
3. **Jasiiteeü** aju ke, sebucha fuekanujui chaaen tumate ke.
4. **Jianeeü** te barüine kaa iicha jasiteei.
5. **Kutebeteü. Tafateein jianeeü** te inata minutujein barüüne.
6. Äüne juekanujui ke **juukü**.
7. **Jianeeü** te lechuunka minutunejein barüürine.
8. Ajaatuane jana ke **lenuneeü**. Naineree rautunu aunajeein limuun ke jasiiteine chaaen enüje ke.

Jasisichürü

- Le kilujeein masara kuleenujuineein
- Kurata katüjeein aju
- Kataaün tatüriin sebucha
- Leinjiin tumate fuekanujuineiin
- Sauta nejeein äüne alu
- Rautunu aunajeein tebe
- Enüjüe
- Laanu kujuareje
- Limuun

Ate kaje janujui lenune te laraajjia kana jaberuku ne kuina nelate. Nii jaaünte nainere ke lenunejein saküüaka ne.





Nerelakaache naja kuaaratiakache

5

Rijijiiein ichara kuina cha bera ke kuitükünakai ereretaain chaen ii rei biia naja rijijiiein ichaaü.

a. Erenaa neeinha tunuraaü.

- ¿Chaa ke aite lenune janaa naja bera?
- ¿Inata laüriin siri?
- ¿Cha tiiaka, jasisichürü nai jeluun?
- ¿Cha jana tiiaka, janaa naja nai jeluun?
- ¿Chaa ke nelate kaa kanaacha ereretai? Nerelaai naja jera aina ke nereretaaü.



6

Lenune jasisi ke erenaa kaetiin raüjiain laenaau.

kilujeein kuleenujuineein Le masara.

katüjeein aju. Kurata

tatüriin sebucha. Kataaün

fuekanujuineein. tumate Leinjiin

tebe. aunajeein Rautunu

charafita. Enüjüe

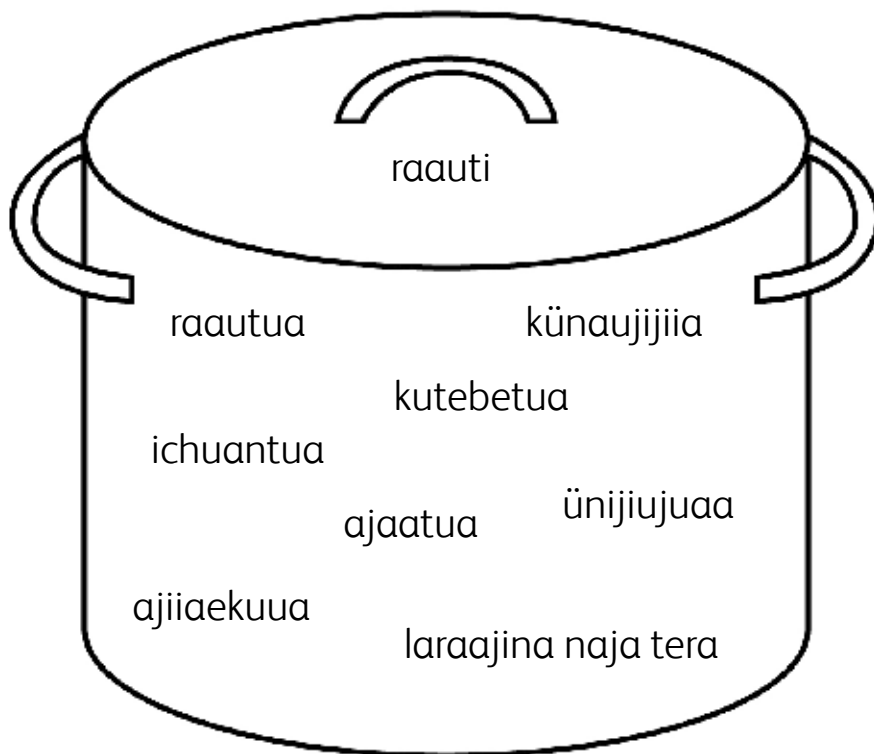
7

Nünüetein janakai nia masara baka naja rijjiein kaetuu. Leinjiin ke nünüetein sautanei ke tiaain.

- () KÜani masara **teein, tafateeüte** barüüne, kuratachunka minutuneein.
- () Darue küani akaü **teein** barüaaü.
- () **Kutebeteü. Tafateeü** te inata minutujein barüüriine.
- () Inaae nainereei ke **lenuneeine**. Rautunu aunajeein limuun chaaen enüje ke jasiiteü.
- () Aüene fuekanujui ke **juukü**.
- () Kü **jianeü** te lechuuka minutunejeein barüüriine.

8

Charitukuuaka masara baka. Laenaau.



9

Nerelaai naja jera aina nereretaaü iicha janijii erena ke.

10

Cha janaa naja bera ereretaaine baia aituaa naja jelei kuujünakateeü.

Misi asaji jeluun balütaain kaijie nichaäe taraekaain fainueru kujuiteeürimiin nenainetiin kanaanaiürü. Inaae akaaürü rei bera jana te, nenainetiin eta üseei basijiaüna kuaükürüreein, jiaajiakaain. Cha chainti arajiin leucha üseei rülüe, nii te leuchaürü amüriturein.



() Fainuelu rüküena kuina rijijiein ichakaane kuina bera.

() Rijijiein nekuatijjia kane kuina bera.

a. Nasaae baitaain kuujünakateeü.

- ¿Cha teeüre rei jaleri ke kanaanaiürü?
- ¿Chatuaniiane inaae leuchaaürü amürite?

11

Kaa cha kuujünaka kuaraaine baia, ke aituaa naja jelei kuujünakateeü.

Rijijiein jabuun aina akaü dadaaka naja bera.

Rijijiein kana biji küleekaa naja bera.

12

Chaanüna kuujünakatei naain nerelaai naja jera rei beeü.



13 Kaa ichanuui ereretaaine baia iicha kuaküi ke ereeü.

a. Darue ke, kauachaa iicha ereretai naja kuüjünakateeü.

1 = nainijiaa

2 = kauachaa

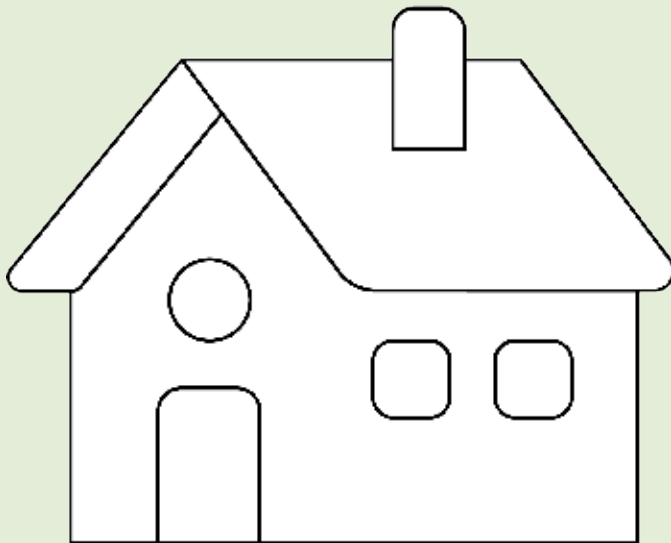
3 = kauatua



14 Nerelaai naja jera rei nereretaine baia kuüjünakateeü naja beeü.

15 Nerelaai naja jera aina nekuatijiaaü. Rei beeü te nekuatijiaine; nii baia aka te ii rei bereein.

Eta aina teein inara amianeeu kuaraküche.



Lureri besaütiaü

1. Aküüjüa kuüjünaka jaaü.
2. Aküüjüa chuae tufijian leinjiin beentana jaaü.
3. Süraa mitünaja jaaü.
4. Kuratajaain beentana jaaü eta jaraunijianain.
5. Kuratajaain ajena jaaü.
6. Nichatajaain dede sakari jaaü.
7. Enutu kuüjünaka jaaü.
8. Nüjüane aina enüakürü jaaü.
9. Leinjiin enüüa inaa teeü sautani mansana ke.
10. Leente aina enutu jaaü chaen rei nasiu jaaü.



Karijitujeeinte ereeüre kana nenajaü



1 Lenune janaa naja bera aunajeeü.

Ate kureraja

Jasisichürü



- Le kilujeein ate küleenujuinein
- Jenajeein fanara rüjüanujuinein
- Leinjiin laanu rüjüanujuinein
- Kurata katüjeein aju
- Kainsine jeein aüene alu
- Rautunu aunajeein tebe
- Enüjüe charafita
- Laanu, ainiiane fanara kujuareje
- Limuun



Janaa naja

1. Darue küani akaü **teein** barüaaü.
2. Küani ate **teein, tafateeüte** ekü barüüne lechuunka minutunein.
3. Fanara aina laanu rüjüanujui bichuukü eta aina teein.
4. Küanirüjüane **nalaaü**.
5. Aju ke jasiiteeü.
6. **Jianeü** te barüürine.
7. **Kutebeteü. Tafateein jianeü** te inata minutujein barüine.
8. Küüani aüene fuekanujui **teeü**.
9. **Jianeü** te lechuunka minutunejeein barüürine.
Ajaatuane jana ke **lenuneü**. Nainereei rautunu aunajeein limuun ke jasiiteeine.

2

Nerelaai naja jera rei nereretaaü lenune janaa naja bera jianeü iicha aunai ke. Lenune jaaina chabana. Chaa ke jasiiteein jaai.

¿Chaa ke nerelaakache?



1 Aitua naja jelei kuüjünakateeü, nasaae baainejeein

- Ürarukürü te kachaaürü rei be:
 - Neniia ate naja.
 - Ichaua najaü nenea nüküüe küani arajiin niia ate naja.

2 Lenune janaa naja bera küani aunaai naja rijijiiein eta ke kujitijiakuuaü.

Ate kunaanujui te...



... ebaka ne.

Bakajaain masara kujuareje te...



... aralana ke kunaarae.

3 Jureruukürü küani laenaau.

- Nüküüe aüaniia türüüa _____ ne kuarakürüüa nete, arajiin ekü _____ naja kuitüküüre.

Nekuüjüin nekuarae. Inaajianü naja rijijiiein kuüjünakatereeeüni.

	Jelaina ichaaün	Kanü kuratajanera ainana ichaaün	Lanejee kaaün
Bajanujui tunuraanü.			
Kanü nerelau jera aina nereretaanü.			
Lenune janaa naja bera küani aitua naja kuitüküanü.			
Lenune janaa naja bera laenaanü.			

Charitujeein naunaaün, kaa le laürii nerelana naja jitaanüne aina, karetaain kuüjünakatiianü.



4

Lenune rüküena kuitüküüakache



Nereretaakache

1. ¿Chaa kuüjünaka kuaraai, chü kaa aai?
2. ¿Chatuania neke küain kuaraai? ¿Cha niiane ke kuaüki?
3. ¿Chatuaneein karajaain niane kuina lenune rüküekiche ii nenajaü? ¿Inüaelü ichakürüane rijjiieina ainiane enene ichakürüane rijjiieina?

Aficheneein cha bera esekema ereretaakache

Kana nenajaü inuuelü kuitükünujui

Lusiiana nenajaü te kuree janaa nünüteeüre. Ena ajanaa küani te kuree jareein rei daae, Chajena aina Rünüüra te rei kaünü ne, akaaürüre te nemana kuree jaera kuarakürüreein. Nituaneein te iniiu kureeküre rei nenajaü. Nenainetiin te lureri asaae anaa chuaae kuree sirichüre. Enekürü te kuree janaa ke amiianeeüre. Nirijiein te karajaain iniiu sirichüre. Karajaain niia natiin te ke lenune kürüüane kuina iniiu rüküeküre.



Nerelarichaa cheein

- ✓ Kana aina nerelanakaaürü aina nereretanaa ke.
- ✓ Bajanujui tunurana ke.
- ✓ Nelatiia aficheneein chaen kuüjünaka neein cha bera naja ke.



Leinjiin aficheneein cha bera ereretaakache



- ¿Cha ichaküre ii lureri asaae setüüa lenune ne kuataa?
- ¿Iniiu kureekina chabana? ¿Chatuaneein kureeki?



Ereretanaa kuina nerüüjiakache

1 Leucha nalu kuaraaine baia tunuraaü kuüjünakatein.

a. ¿Chatuani ereretanakai ereretaryiin?

Leinjiin
nereretanaa

Aficheneein
cha bera

Cha
berenakatera

b. ¿Chaa ke aitureein kaa aficheneein *cha bera*?



Lenune rüküe
naja ke.



Lenunekürü
ichauke.



Lenune
janaa ke.

2 Nünüüe “**Lenune rüküena ke nerelaau**” nai ereretaain aiturichaain naja beeü nerelaai naja jera rei.

3 ¿Chaniia aficheneein cha bera naja ke esenetaai? Kuüjünakateeü.

- () Arajiin laenanuineein küain cha kuitüküeratera.
- () Laenaain chaen kuüjünaka ke küain cha bera.



Ena laaen, ereretaakache

4

Ereretaaü ainiiane raüjjiain aunajeëü.

LENUNE RÜKÜENA KE NERELAAÜ

KANAKAANA NENAJAÜ RAAUTIIN INIU
KUREKAANÜ NAJA KE II RELARICHAANÜIN



Kuusi
Bakunu
Icha
Tajaae
Ateeürü
Chakari

- ¿Chü nii ai? Fanchita ukuana jana.
- ¿Chabana? Sabaru aina tumiu nainetiin le atei küani.

¡Inuaelü inaain
ichakürüüa naja rijijiiein
ichakaache!

NAINEREEI II NENAJAÜ ICHAUNAKAAÜRÜ
AINA JINIIKIIN NERELAAINE



Nerelakaache naja kuaaratiakache

5 Baitain kuäjünakateeü. Aficheneein cha bera te...

- a. ... iniiu ajainukaa naja bera ne.
- b. ... iniiu rüküüekaa naja bera ne.
- ch. ... satiin araai laürri lenunekürü rüküekaa naja bera ne.

6 Chuuae baaike ereretaaine baia ii rei biia naja rijijiiein ichaaü.



Kanakaana nenajaü raautiin iniiu kurekaanü naja ke ii relarichaanüin.

- a. ¿Inatajai erenaa siri kaa chuuae baaike? _____
- b. Nünüüe niia nena erenaa kürüteein, kaü laenaau. _____
- ch. Satununiia nena erenaa kürüteein, kaü laenaau. _____
- d. “Iniiu” ruuan nenakaürü erenaa laenaau. _____ iniiu _____

7 Chariji kaa jana kuree kuäjünaka ne, kuäjünateeü.



iniiu eta ke balülünüui

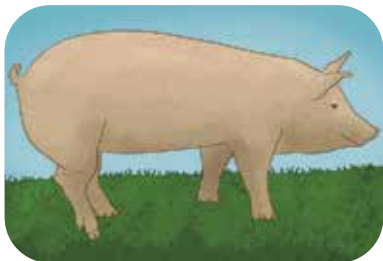


Isiana

8 Iicha kuäjünakatei beeü, kuitüküüjei naja rijijiiein nerelaai naja jera rei.

9

Aficheneein cha bera kuaraaü, chaaürü kaa jana iniiu siri.
Laenaäü.









10

Tunaa ne neein aitureein kaa erenaa, ke küain kuaküün, aituua naja jelei kuüjünakateeü.

¿Inaain ichakürüüa kana inuaesiürü naja rijjiiein ichakaache!



- () Lenune janaa naja bera kaje kuarajeein iniiu kureekürüüa naja ke.
() Inuaelü ichakürüüa naja rijjiiein iniiu kureekürüüa naja kuina.

11

¿Chaaürü kureeküre ii nenajaü? Kuüjünaka jaain rei küraa laenaäü.

12

Chaanüna karitiin aitureein, ke nereretaaü nerelaai naja jera aina. Leinjiin kuüjünakateeü.



- ¿Chü nii ai? Fanchita ukuana jana.
- ¿Chabana? Sabaru aina tumiu nainetiin le atei küani.

- () Iri janaa naja siriia Fanchita naja biia. Tumiu chaen sabaru banaaürü kuaraa küüa naja biia.
- () Chü iniiu rüküüena ke nerelaürüreein chaen chabanaaürü aiürüreein naain biia.

13

Tunuranakainein bajanujiürü siricha kuluteeü.

- ¿Chaanüna aereniaa feei ratirii?
- **Chajeratü.** Tabiichana üüjeeün.
- ¿Chabana iniiu ke nekureterikiin?
- **Inaae amüüanü.** Leucha semana küanina türüüa üreeüni.



a. Nichatajaain kaaürüke nünüena laenaaü:

¿Chaanüna...?

¿Chü...?

¿Chaa kuina...?



¿Chüna? chaen ¿Chabana? naite bajaa aite. Kaa küani teeinte laenanakaine:

¿_____?

14

¿Inatajai isi ke, kauachaain aituaa naja kuüjünakatereei?

Kunjeladura küani te cha rüküeküre. Jataain te nelate, inuaelü kuitüküün küree jaürüüa naja kuitüküajeein saküüakache ne.



15

Aficheneein cha bera ereretaaine baia kuluteeü “**Lenune rüküüe naja ke nerelaäü**”, ¿chaanüna kaa aite?

Iniiukürü rüküue
naja kuitüküera
kuina.

Lenunekürü ichau
kuitüküeratiiane
kuina.

Iniiu kaje lenune
janaa naja
kuitüküera kuina.

- a. ¿Aficheneein cha bera ereretaaine ajiniia, iicha kuüjünakateina kaa ena ichaai? Aka niia naja kuaraaü.

16

¿Jitariina biia aficheneein cha bera iicha kulanujui?

1 = Aiei



2 = Aainaa rijiiika



3 = Jitariinte be



Leinjiin esekema cha kuitüküeratera ereretaakache



- ¿Niiana jaiti leuchaneein setüüane kuataa lenunekürü rüküüe naja? Leinjiin ichaüena kaje bajaü chaaen nerelaai naja jera ke kuitüküerateeü.



Nerüüjiakache ereretaakache ne kuina

1

Leucha nalu küani, cha kuüjünaka kuaraain chaa ke aitureein naain kuaükü.

- () Ichaauje neein nenakaaürü lenunekürüke.
- () Lenunekürü rüküüe naja ke.
- () Amasuniia ke küüain.

2

Nasae baitaain kuüjünakateeü. ¿Cha kuüjünakate suririji ke. Leucha nalu küani?

- a. Erenaakürü jelei kuüjünakateein biia.
- b. Rüküenujuiniia nii ereretanakai naja kuüjünaka teein biia.

3

Chaa ke aite kaa “Rüküüe naja” nai, kuluteein jelei kuüjünakateeü.

Cha rüküüena ke.

Setüüane kuataa cha rüküena ke.

4

Kuüjünakateeü. Kaa iicha ereretaeni te:

- () Esekema cha kuitüküeratera ne. () fuema ne.

5

Aiturichaaain kaa iicha ereretaeni naja te:

- () Cha inaa tainaa naja kuitüküeratiiane kuina.
- () Setüüane kuataa lenunekürü rüküüe naja kuitüküeratiiane kuina.



Ena laaen, ereretaakache

6

Ereretaaü ainiiane raüjiain aunajeü.

Setüüane kuataa lenunekürü rüküüena

Suririjike
kuüjünakatenuui
jelei ereretaaü.



Setüüane
kuataa
lenunekürü
rüküüe naja.

Iicha kiine
lenunekürü
rüküeki setüüane
kuataa nete jatain
nelate.



Setüe lanaana
kauatuaa ne
janate
nainereei ke
lenuneeine.

Chaaen te kuunjeladura küani
jelajiiain rüküeküre, niia kunu
najaäü ichaunakaaürü, kunu
temürake aia nii
kunjeladurane jaaün .

Nituaniiiane jaünte inaaïn
kureekine rei ne,
kutebeteïn, chaaen
jakuraain jiuuruuain,
nituaneeïn te kana
relaaüre
inuaelü kaje kuaüneeïn.



Nerelaakache naja kuaaratiakache

7

Kürüüjianaain nena erenaakürü ereretaain nii baia tunuraaü.



Setüüane kuataa
lenunekürü
rüküüe naja

a. Kuluteeü. ¿Inatajai erena siri?

1

2

3

4

5

b. ¿Chatuani letera ke nünüje nünüüe niia nena erena? Kuüjünakateeü.

Minuskula ke

Mainuskula ke

Cha laenakaa nete, mainuskula ke nünüüe niia laenanakaine.



¿Tunai erena kaa “lenunekürü” nai ajiniia ne chaaen kaijii ne? Laenaü.

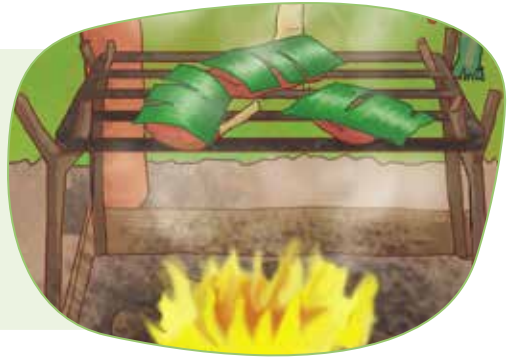
Setüüane _____ lenunekürü _____

ch. Nerelaai naja jera aina nereretaaü. ¿Karajaain niiane kuina chaeli rüküena kena aituaa kaa kanaacha ereretai? ¿Chaanüna?

8

Kürü küani nenea cha kuitüküeratera ereretaain nii baia ii rei aituaa naja rijjiiiein ichaaü.

Setüüane kuataa lenunekürü rüküena kuitüküüaka nete jataain kauachae.



- Kana lenuneker ichanakaike aituaa naja erenaakürü asaae baitaain kuüjünakateeü.
- Iniiu kulajeein saküüakache nete kauachae. Kürüteeü.
- Nelatiia setüüane kuataa lenune rüküüe naja ke aituaa naja jelei kuüjünakateeü kuratajaain nasaae baitaain.

9

“Setüüane kuataa lenune rüküüe naja” nai jelei nekuaüneein kuaiteen ereretaaü chaaen kürüüjianaain nenea erena laenaü jureruu küani.

Ke lenunekaane
kuinte kauachain
setüe lanaana niiane
rei ne lenune.

setü

künaitiia

künaitiia

saine

rautunu

- Lenune _____ kiia kane te,
nainere _____.
- “Kauatiin niiane” naanete aite _____,
_____ chaaen _____
lanaana niiane kete aite.

10

“Setüane kuataa lenune rüküüe naja” nai kuarajeein saküü.

Nituaniiane jaaün te nelate
inuaelü kuitüküün ichakürüüa
naja rijjiein kuree janaa,
kulaain chaan jakurana
inaakachene.

Jakuraain naanete aite
jitariin kaje nijiaua akaüne
kuina jakuraakane ke.



- a. Setüane kuataa lenune rüküüe naja kuraakürü erüü. Jureruu jeluun letera laenaau.

1. Isi chuae cha tiika naja.
2. Enutujaana iniiu tiika naja.
3. Iniiu chuae tebe tiika naja.
4. Laanu setüajaain jiruuaka naja.

1.	K	U	R		E	K		
2.	J		K	U	R		A	
3.	K	U	L		A			
4.	F		R		N			

11

Erenaakürü kaetuute chaaürü setüane kuataa lenune rüküenake kacha relae naain kuitüküüi.

Lenune rüküüena kete

inüüaesiürü.

kacha
relaäre

12

¿Tunaane neein kana rei aite kaa küani?

Niia kunu najaaü
nenakaaürüte, lenune
rüküeküre kunjeladura küani
setüane kuataa.



- Kunjeladura küani teeinte kuaiteen rüküüenakaine lenune.
- Chariji kauachain lenune rüküekaa naja ne, kunjeladura küani teina ainiiane kurejeeina.

13

E laenaau eta rijiika aficheneein cha bera aina kuüjünakaneein
cha bera naja jeluun, N laenaau eta kaje nejelüniia naja ke
aituaa naja jeluun.

Kuratajai te eta
rijitujeein cha berane.

Aficheneein cha bera te tabaanai
kuüjünaka siri, kuüjünaka neein
cha bera te jana aine.

14

¿Inatajai ajenake kauachaa esekemaneein cha bera naja
kuüjünakatereei?



1 = Niei cha bie

2 = Beejiia aasaeriin

3 = Kauatiinte cha be

15

Jachaa nejeein ereretaasine ajiniia aiturichain kaa iicha
ereretaeni naja jelei ereretaau nakuaüneein, nasaae baitaain
kuüjünakateeü inaae raütajeein kuitüküine.

Kariitujueeinte ereeüre kana nenajaü



1 Aficheneein cha bera kuaraaü chaaen ke nena ereretaaü



2 Aficheneein cha bera ke, nerelaai naja jera aina nereretaaü:

- ¿Chatuaneinein tein kuaraai?
- ¿Chaa kuüjünaka kuaraai?
- ¿Tunaa ke iicha ereretai?
- ¿Chaa ke aite kaa aficheneein cha bera?

¿Chaa ke nerelaakache?



1 Aitua naja jelei kuüjünakateeü, nasaae baainejeein.

Kurejeein lenune rüküekürüüa naja te ichaküre...

- a. ... enanekuujua kaje kuaüneein nünüüetein.
- b. ... inuaelü kaje kuaüneein.

2 Kaa iicha ereretai, eta aina aituaa naja jeluun tiakuaaü.

Aficheneein cha bera
te etulereenein



... cha kuüjünaka aina ereretanakai siri.

Kuüjünaka ke cha berate



... aia naja jeluun cha kuüjünaka siri.

3 Jureruukürü küani laenaau.

Chaeli _____, _____ chaaen _____ ne
najate setüane kuataa lenune rüküüekaa naja ne.

Nekuüjün nekuarae. Inaajianü ne rijjiein kuüjünakatereüni.

	Jeleina ichaaün	Kanü kuratajanera ainana ichaaün	Lanejee kaaün
Bajanujui tunuraanü.			
Aficheneein cha bera chaaen kuüjünaka neein cha bera küani aitua naja kuitüküanü.			
Nelatiia aficheneein cha bera aina kuüjünaka ke berane bera kuitüküanü.			

Charijiein amianianüne kanü raütae, jelei kürütiianü:



Jelei

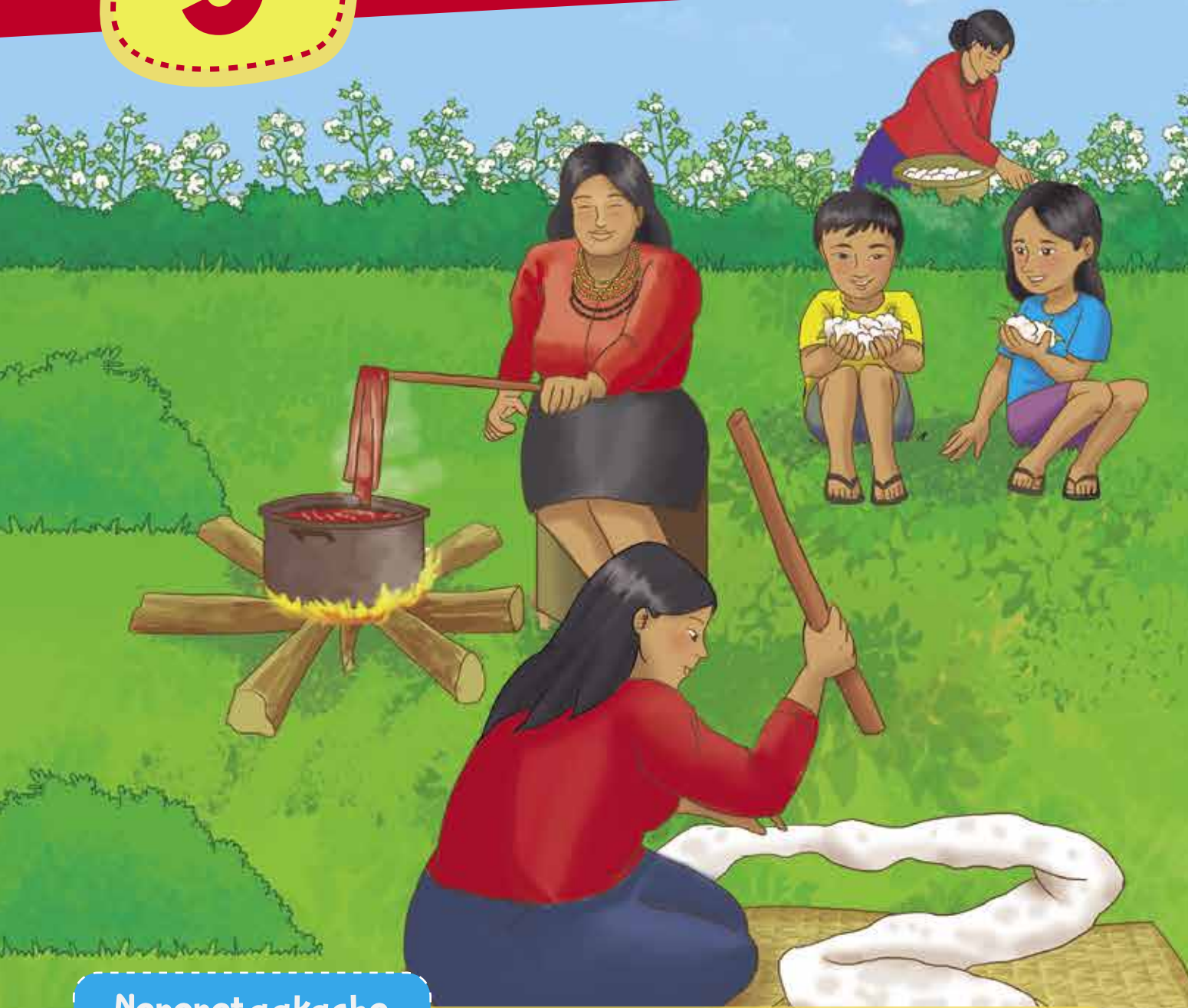


Kuratajaain netiin



Araji aina

Nerüüjüeein janakai jaakache



Nereretaakache

1. ¿Chaa kuüjünaka kuaraai?
2. ¿Charijiein sie kaetuure? ¿Chaa ke ichaküre?
3. ¿Sie kajena cha jaaürüüa ii, chaen ii nenaja ruuan ichaunakaürü?
¿Cha jaaüre? ¿Chaa ke ichaküre? ¿Chaürü nii ichae?

Biukarafiia ereretaakache

Kana nenajaü inuaelü kuitükünujui

Lusiiana aina rei namiükürü te bedainiia küüre, le laürijiiein neein nichanuui jaaürera enekürü rene, ekü te leuchaaürü enekürü aina, inuaelü ichakürüa naja rijijiiein sie kaetuure akaaürü nebaaürü, leuchaaürü enekürü aina. Sie rülüluna raütaturüa enekürü, kaje ela jaaürüüane kuina, inuaelüte kaje rei kajiune jaaüre.



Nerelarichaa cheein

- ✓ Kana nerelaau jerakürü aina nereretanaa ke.
- ✓ Bajanujui tunurana ke.
- ✓ Biukarafiia küani aituua naja raütajeein aunaain kuitükünaa ke.
- ✓ Aiturichaaïn kaa biukarafiia naja ke küain erenaa nainichaache naja ke.
- ✓ Nelatiia biukarafiia naja kuitükünaa ke.



Leinjiin biukarafiia ereretaakache



- ¿Chabana, chü najanuae ii neba kuitüküüi?
- ¿Cha icharejete kanaanai niiane bana? Naineeine bana kaje bajaäu.



Nerüüjiakache ereretaakache ne kuina

1

Leucha nalu küani nenea ereretanakai kuaraain. Nii baia, kuüjünakateein tunuraaü.

a. ¿Chaa jaa ene naja ke aite nünüüeniia chuae baaike?

Lenune jaa
naja ke

Nichanuui
jaa naja ke

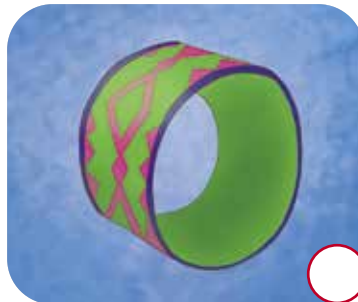
Nekuretiia
naja ke

b. ¿Chaa ke nichanuui ichaa naja ke kuaüki? Ereretaaine baia eta ke kujuitijiakuaaü.

baichaje

siüra

biji lera



2

Kuüjünakateeü. Chaa ke aitureein “**Ene nichanuui janaa inaaera**”nai kanaacha eretaene:

- () Amasuna nenea ene ichau kuitüküeratiiane kuina.
- () Nichanuui janaa inaaera ene kuitüküeratiiane kuina.



Ena laaen, ereretaakache

3

Ereretaaü ainiiane raüjiain aunajeeü.

Ene nichanuui janaa inaaera

Chajena te najanuaelü Kichuakürü ataneü sauki januaa febreru batene ne jana 1962 bajaana ke. Rei jujiaraaürü te Sumpa Lebi chaan Masuk Sangama ne. Nii rei nenajaü te nerelaelü kiricha laenanake chaan ereretanaake.

Nerelaau jitaain te, rei daaecha icharejeti ke amianiiiane kuina kuaküe: nichanuui ke amianiiiane kuina. Kaüsine banate alasine, risine, elele ukunekürü kaje itulere jaa rei daae naja kuarae.

Inaae sinijerauka chaante nichatajae rei beree. Rei kakünü relaeka rei nichanuui janaake.

Januetuanaainte nimichüe, lenune jaain lureri asaji lujiiiane kuina, umaruua temülene naja kuaraa küüane kuina, kaje kaüüinte rei nichanuui jae.

Chajena aina leuchaürü enekürüte asusiasium "Kalüri" küani neeüre. Akaaürüte sie kaje, alasine, risine, elele ukune kaje etulere jaaüre.

Namüte enekürü lararajiaera neeinte ne, kuatiia nirijiiein saküa ichaunaane kuinaacha aiei le lureri nainetiin kurikike nelateiniiane jaaünte ichajeein saküe.



Nalatei ke aituua naja jeleiürü kuüünakateeü. Asaae baainejeein.



Kaate biukarafiiane. Leinjiiin kacha ichauke jataain nelateineein nenaake te aite.



Nerelaakache naja kuaaratiakache

4

Nasaae baitaain kuujünakateeü. Biukarafiia kúanite ne:

- a. Aituaa inuuaelü nena nereretanaa naja.
- b. Maruuain aituaa leinjiin nenatena naja
- ch. Kacha ichau ke kuitükünakai kuitüküeratiia.

5

Kuitüküeratiia. nena farafu ereretaaü “Ene nichanuui janaa inaaera” chaaen biia naja rijijiiein ichaaü.

Chajena te najanuaelü kichuakürü ataneü sauki januaa febereru batene ne jana 1962 bajaana ke. Rei jujiaraaürü te Sumpa Lebi chaaen Masuk Sangama ne. Nii rei nejajaü te nerelaelü kiricha laenana ke chaaen ereretanaa ke.



- a. Kacha ichau ke kuitükünakai jelei kuujünakateeü.

Najanuua Chajena naja jelei chaaen rei kujuinaka jelei asaae baitaain.

Inakaaürü ke aituaa naja jelei, kuratajaain baitaain.

Nichatajaain baitaaü inakaaürü küraa jelüün.

Chajena ke aituaa naja nichataja jelei kürüteeü.

Nerelaai naja jera kaje bajaaine baia kaü laenaäü.

Küraa: _____

Najanuua naja jelei: _____

Najanuua naja kujuinaka: _____



6

Rei farafu kurataja ereretaaine baia, tunuraaü.



Nerelaau jitaain te, rei daaecha icharejeti ke amianiiane kuina kuaküe: nichanuuin ke amianiiane kuina. Kaüsine banate alasine, risine, elele ukunekürü kaje itulere jaa rei daae naja kuarae.

a. ¿Chaa ichara neein neeüre rei daaekürü?

b. ¿Chaaürü ke sie kaje cha jaaüre?

ch. ¿Chaanüna jachaanejeein jaa rei daae naja kuaraje?

Mainuskula
nünüüeteen
laenaain
fuuntu ke
satunuteeü.

7

Enuue ke aituaa naja ereretaain jelei kuüjünakateeü.

Nüjüa
asaae atane
chuuae
nena rei nüüne.



Umaruuin enüüa ke
nebaalüüin eküün
ininaa naineraneein,
jiunuekiin karetiin.

8

Le kürüenanaain reruuin kuluteeüte erena erüüi. Chaen ii kiricha küani laenaau.

E	PO	NUU	ZO	E	CE	TE	TU	NE	LA
U	LA	NA	TE	FI	KA	BRA	JE	QUE	E
SE	TU	U	LE	TI	RE	LI	JAA	ZA	Ü
PA	RÜÜ	RA	A	TE	NA	JER	JA	MA	NEEIN

9

Nerelaai jera aina amiianeeü.

Inaae sinijerauka chaente nichatajæ rei beree.
Rei kakünü relaeka rei nichanuui ichana ke.



- a. “**Leinjiin nenaanaja ichaunaa**” ke aituaa naja jelei
kuüjünakateeü, nasaae baitaain.



Januetuanaainte nimichüe, lenune jaain lureri asaji
lujiane kuina, umaruua temülene naja kuaraa
küüane kuina, kaje kaüüinte rei nichanuui ichae.

- b. ¿Inatajai ichanakai ichae Chajena le januurü küani? Farafu küani
nasaae baitaain kuüjünakateeü, janijiiein chaen kulaaü.

2

3

4

5

6

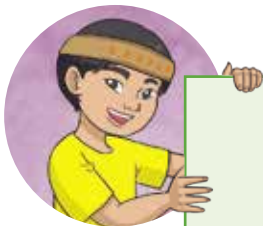
- ch. Akaürü ichanaa ke nerelaai naja jera aina nereretaaü.

10

Saukiin inetunu janunaa bana iicha ichai laenaau.

11

Letera jana enekürüüacha ichai ke aitua naja chaan leucha ke kulunaa erenaakürü ariü.



Chajena aina leuchaürü enekürüte asusasiun “Kalüri” küani neeüre. Akaaürüte **sie kaje**, alasine, rüsine, elele ukune kaje etulere jaaüre.

S	K	A	N	E	I	I	Ü	R	A
I	A	S	E	L	F	G	U	I	L
E	R	T	N	A	A	N	I	A	S
K	T	D	A	N	A	T	I	V	O
A	E	A	J	G	O	D	O	N	L
J	U	K	U	N	E	S	S	S	S
E	A	F	Ü	B	R	A	S	W	S
N	E	N	A	K	A	A	Ü	R	Ü

a. Kuüjünakateeü. ¿Tunareei kaa “**Ene cha janaa inaera**” naike?

() Ene cha janaa kuitüküera ke.

() Ene inanüküüena ke.

12

Farafu sautaneei ke ii süüjüa ereeü. ¿Inatajai arasijie ke kuüjünakatereei? Kulaaü.

Namüte enekürü lararajiaera neeinte ne, kuationa nirijiiein saküa ichaunaane kuinaacha aiei, le lureri nainetiin kuriki ke nelateiniiane jaunte ichajeein saküe.



13

¿Chaa ke aite kaa “**Ene cha janaa inaera**” naai?

() Amasuna bene ichau kuitüküeratia.

() Inanüküena ene ke kuitükünakai kuitüküeratia.

Biukarafiia ke ichanakai kuitükünaa



- ¿Nerelaai naja jera chaan ii relaera ichau kuitüküajeena sakünaa jeree? Akaürü kaje bajaain, kaetiin laenaau.



Nerüüjiakache ereretaakache ne kuina

1

Ukuai, ereretanakai kuaraaine baia, kuüjünaka kuarajeein chaa ke aitureein naain kuaükü.



2

Kuluteeü. ¿Chaa ke aitureein kanaacha ereretaene chuuae nünüeniia baiki?

Esau neein
kürajai
kanaanai ke
nereretanaa.

Kanaanai
Esau ichau
kuitüküeratiia.
naja ke.

3

Kuüjünakateeü. Kaa iicha ereretaeni te.

- () Nereretanaa ne.
- () Leinjiin biukarafiia ne.

4

Aiturichaain iicha ereretaeni naja te.

- () Amasuna ichaünakaürü kanaanaiürü ichau kuitüküeratiia .
- () Amasuna ichaünakaürü leinjiin kanaanai ichau kuitüküeratiia.



Ena laaen, ereretaakache

5

Kaa biukarafiia ereretaaü.

Esaau kuitüküakache

Esaau te siri jusa ajaanakajeein.

Akate Amasuna nena nenaanajaü najanuaelü.
Ajena kataaünte ne rei lureri.

Rei inaka Juse te inuarajete, nii jana rei neba
Juana te inanüküüena ene ne.

Nerelajjia. Kurata jaanaka inaae nerelaane.

Kiricha ereretanaa raütatuua, nereretanaa ereretaa naja raütatuua.

Nerelaa naja kaje mitüüinte, rei namiükürü aina küüin nünaana nenakaaürü
kusuruua küe. Inasinajae lanaanate akaürü ke nekuatijjiae.

Esaau te iri berainaa ke nenajaü nenakaaürü kuratajane. Atauari aina anari
berainaa raütatuua jataain.

Chaaen te feluta ke nekuatijjanaa inaae. Müküeraneein nekuatijjanaa
raütaa. Ichaüenaniia ne bana jete Feruu ekipuneein nekuatijjareein.

Nii ichaua naja jelei raütatuua Esaü. Nasinaneein nena nenaanajaü
ichaunaa rijitujjiaje ekü ichauakane.



Biukarafiia te kaaürü siriane rei ne:

- Rei küraa, bajaanaa chaaen najanuua naja kujuanunaa.
- Najanuua naja jelei.
- Rei inakaaürü küraa chaaen chaa ke amiiane.
- Rei nerelaau naja.
- Nicha raütati, nicha kujuaiti, chaake sitüelü.



Nerelaakache naja kuaaratiakache

5

Nakuaüneein biukarafiia ereretaain nasaae, aituua naja jelei baainejeein kuüjünakateeü.

- a. ¿Chü najanuaelü Esaaü?
- b. ¿Chaaürü rei inakane?
- ch. ¿Inata jaanakaa nerelajiiane?
- d. ¿Chü küe nerelaau kaje mitüüane?



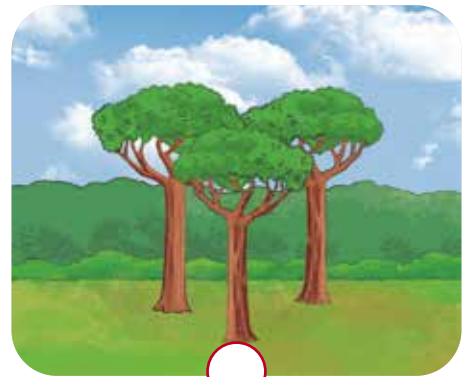
6

¿Kaa farafu küani nasaae baaiki siricha, tunaane neein aite?



Akate Amasuna nena nenaanajaü najanuaelü.
Ajena kataaünte ne rei lureri.

- () Nünaana niiane jaaün rautujeein kuuanakaineein neniiaa rei nenaja naja ke.
- () Nüna jujeei kataaün niiane jaaün büjüaiü nena nenaanaja ke.
- a. ¿Kaa kuaratajai cha kuüjünaka, chariji kuüjünakatereei?



7

¿Chariji kaa jana ichaau naja jelei tukuuane?

- () Jachaanejeein nena.
- () Nii baaia nena.

8

Kaa farafu ereretaain ii rei aituaa naja rijijiiein ichaaü.

Nerelajiia. Kurata jaanakaa inaae nerelaane. Kiricha ereretanaa raütatuaa chaan nereretanaa ereretaa naja raütatuaa.



a. Jureruu küani laenaau.

Nerelajiia. _____ inaae nerelaane.

Kiricha _____ raütatuaa, _____ ereretaa naja raütatuaa.

b. Nereretananein, raütatiin Esaucha ereretaeneniia naja neein iicha esenetai jelei kuüünakateeü.

Kurari bataru jaakache



Nicha kuitüküüne ariia amüüa aae naja.



Chajena



ch. Chaanüna kaa kürü küani nena erena kuüünakatee, naain nerelaai naja jera reei beeü.

9

Nerelaau kaje mitüüane Esaucha ichaike aituaa naja jelei kürüteeü biukarafiia küani. Chaa ke aite naain beeü.

Raüjiiante
inasinajae
lanaana akaürü
aina nekuatijiae.



Nünaana
nenakaaürü te
nekuatijiaürüa
naja neein teeüre
kanaanaiürü.



Nünaana
nenakaaürü
ke süüjüa
akateeinte aina
nekuatijiaüre.



10

Eta kulu ke kaa kurata laüriin biukarafiia küani Esaau ke aituaa naja kuluteeü. Nii baia laenaäü.



Iri bereinaa kete

raütatuua.

nenajaü

anari

nenakaaürü

Atauari aina

kuratajane

a. _____

b. _____

11

¿Chaa ichanaje raütareein ichaüenaniane baba Esaau?



Temüle jaera rei injeneruneein



Feruu ekipurei muküeraneein



Nüüna küani bera neein

12

Nenaja kuitüküeratiia Esaau naja ke nerelaai naja jera aina nereretaaü.

Nasinaneein nena nenaanajaü ichaunaa rijitujiaaje ekü ichaunaa.

a. ¿Tunaain nii ichaua Esaau naja jelei küraateree?

13

Nünüeteein aituaa biukarafiia naja rijjiiein kaetuu. Leinjiin kaje kuaüneein, saukiike tiain laenaain.

- () Nerelaa naja ke aituaa naja.
- () Nicha raütati, kaabia nicha raütaneeni ke aituaa naja.
- () Küraa, bajaanaa aina najanuua naja kujuinaka.
- () Rei inakaaürü küraa chaaen chaa ke amiiane.
- () Najanuua naja jelei.

14

¿Cha jaiti Esaau ichaau ke kuitüküne raütareei? Laenaäu.

15

Chatuaneein Esaau rei biukarafiia kuaraai. ¿Kuitüküüina kaa aituaa naja aunaai?



1 = Kauachaeriia

2 = Kauatua

3 = Jataainte kauate

a. Nerelaai naja jera rei chaanüna nituaneein kuaraai naain beeü.

16

Taunii iicha kuüjünakatee aiturichaain kaa iicha ereretaene naja nasaae baitaain kuüjünakateeü.

- a. Amasuna nenakaaürü kanaanaiürü ichau kuitüküeratiia.
- b. Amasuna nena kanaanai ichau kuitüküeratiia.

Karijitujueeinte ereeüre kanü nenajaü



1 Biukarafiia ereretaaü ainiiane raüjjiaain aunajeeü.

Nichanuui janaa inaera ene

Rünuura te Urarina bene ne, sauki januaa juniu batene ne jana 1960 bajaanaa kete najanuaelü. Rei jujiaraaürüte Richaaüne chaaen Manuera ne. Nueva Uniun te ichaaure ekü te nerelaelü kiricha laenana ke chaaen ereretanaa ke.

Nichanuui ichana kete amiiane, itulere kaje nichanuui icharejetuua rei daae naja kaje kuarajeein nerelaain.

Eneete inaae sinijera ke chaante kuratajaain aina beree ke. Rei kakünü relaeka rei nichanuui ichana ke.

Januetua naante nimichüe, lenune jaain chaaen lureri asaji lujiane kuina, nii baia umaruua rei katue naja kuaraa küane kuina, kaje türüüinte rei nichanuui ichae.

Rünüüra chaaen leuchaürü enekürüte asusiasiuun “Kalüri” küani neeüre. Leuchaaürü enekürü amiianeeu amaante Limaau nekuretiia künaja ke. Kurajeeinte nichanuui janaa inaerane.



2 Biukarafiia ke nerelaai naja jera aina nereretaaü.

- a. ¿Chariji kacha ke aite kaa biukarafiia?
- b. ¿Chatuaniia rei nichau neke aite?
- ch. ¿Tunaain kuaüki kaa iicha ereretaike?



¿Chaa ke nerelakaache?



1 Aitua naja jelei kuüjünakateeü, nasaae baainejeein.

Lusiiana aina rei namiükürü te nerelana jere

a. Ela janaa ke.

b. Alasine, risine, sie kajeeürü itulere janaa ke.

2 Eta aina kaa iicha ereretaai tiakuaaü.

Esaau te



... rijjikürüane kuina rei kakünükürü relae.

Chajena nichanuui ichana

inaeraneein nena te



... ichaüena niiane bana Feruu

ekipu rei müküeraneein nena jere.

3 Jureruu küani laenaü..

_____ te kacha ichau ke kuitükünakainein nena berane kana rei.

Nekuüjüün nekuarae. Kuitüküüjianü naja rijjijeein kuüjünakatereeüni.

	Jeleina ichaaün	Kakurataanera aina na ichaaün	Lanejee kaaün
Bajanujui tunuraanü.			
Nerelaanü naja jera aina neretaanü.			
Kacha ichau ke aituaa biukarafiia naja kuitüküanü.			
Aituaa biukarafiia naja rijjijiein küain eriaanü.			
Nelatiia biukarafiia naja kuitüküanü.			

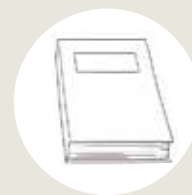
Charitujeein naunaaün, jitariin kaa amiianenaa nainaanü naja ke, jelei kulutiianü.



Raütujeeiin



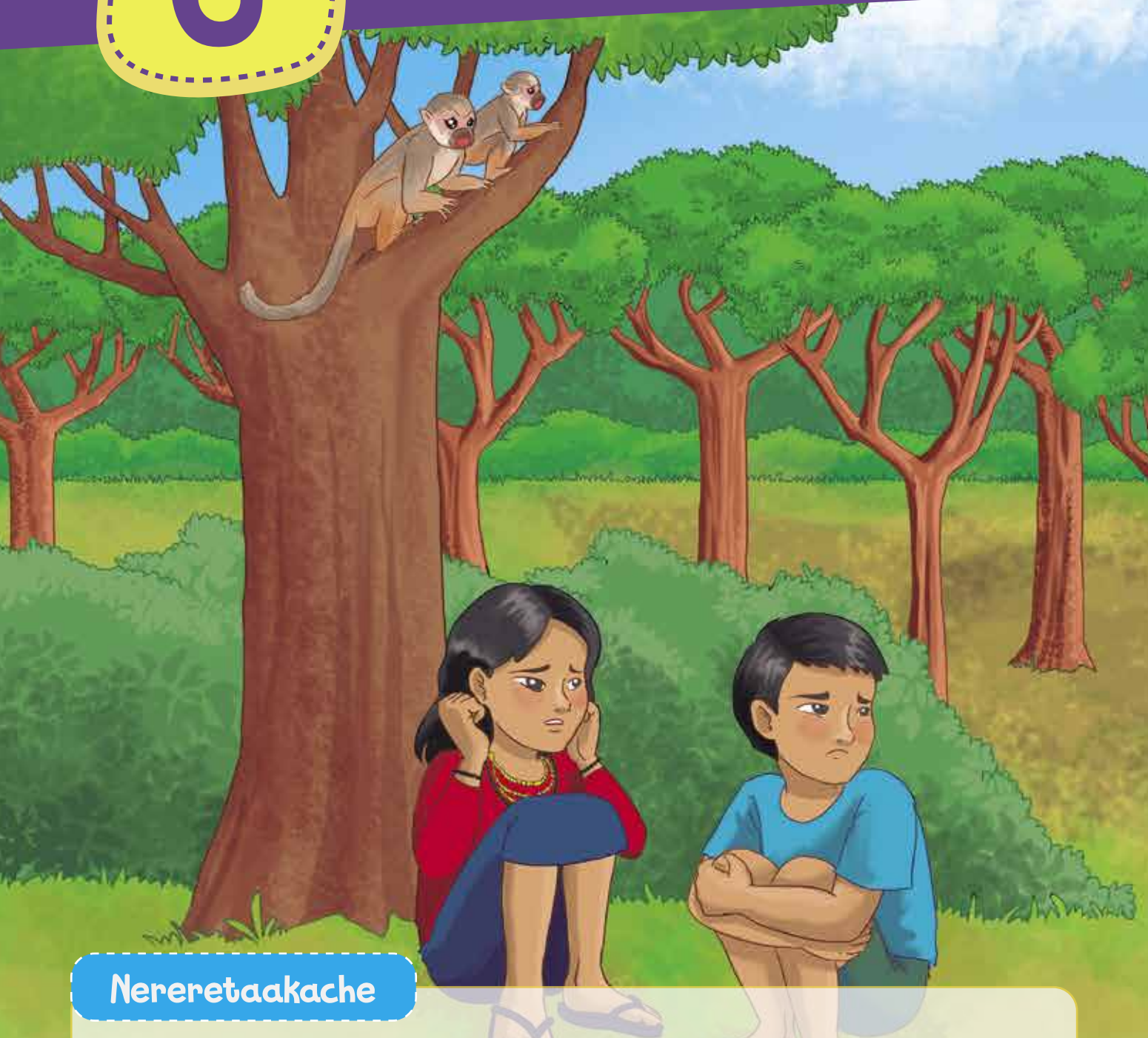
Raütujeein



Raütatiin

6

Lureri jaakache



Nereretaakache

1. ¿Chü kaa aiüre? ¿Chaaürü nii ekü ne?
2. ¿Chariji jataain ii ke kuaürate?, ¿chaanüna?
3. ¿Chatuaneein rukunakaine lureri бүкү? ¿Chabana rukunakaine lureri бүкү, cha ke kuitükünakaineei ne?

Kiricha letuanakai ereretaakache

Kana nenajaü inuuelü kuitükünujui

Lusiana aina Juakiinte leinjin beru nüuna reruun künaa küani küün nerelaa künajauküre. Nii beru küani te rei nerelaau jerakürü aina eta erüün nekuatijia najauküre chaeli kalaaui müküün. Lesaji kete janune taaujiin enüüa fiürera aunaküre. Lureri бүкү rukuuate aiüre rei lurere jaaürüüane kuina. Kete jataain kuaüküre jachaanejeein leinjin ichaüena kaje kauacharichaain naja bajaain ichaküreniiane jaün. Kuatiia juareen bana rukunakai niiei lurere бүкү.



Nerelarichaa cheein

- ✓ Kana aina nerelanakaürü aina nereretanaa ke
- ✓ Bajanujui tunurana ke.
- ✓ Kiricha letuanakai küani aituua naja raütajeein aunaain kuitükünaa ke.
- ✓ Aiturichaain kiricha letuanakai naja ke küain erenaa nainichaache naja ke.
- ✓ Nelatiia kaa kiricha letuanakai naja ke kuaüna ke.



Leinjiin kiricha letuanakai ereretaakache



- ¿Cha kiricha, letuanakaine naaina kuitüküüi?
- ¿Ii araichürü rei letuanujui kiricha kuaraina chabana?
- Iicha kuitüküjeike nereretaaü.



Nerüüjiiakache ereretaakache ne kuina

1

Leucha nalu küani ereretanakai kuaraaü. Nii baia ereretaain chaaen tunuraaü.

- a. ¿Chaa ke küain kuaüki enüüa janiicha naain chuae baiki ereretaai naja aina?
- () Nekureteürüa naja niia enüüa naja ke.
- () Jataain nelateineein enüüa janiina ke.
- b. Chuuae baiki asaae nena ereretaaü. Kaürü kete aite.
- () Saüera kaje nichutenaa enüüakürü küraa ke.
- () Kaa kiricha kujuanunaa biia.

2

Ii relaera kaje bajaaü tunaa kiricha rei kujuanunaa siriin nena. Chaaen kaü laenaü.

3

Kuüjünakateeü. Aiturichaain kaa iicha ereretaene naja jelei:

- () Saaeka enüükürü naja kuitüküeratiane kuina.
- () Kujuinaka bana enüüa ranaa biiane kuina.





Ena laaen, ereretaakache

4

Ereretaanü ainiiane raüjiain aunajianü.

Enüüakürü janiijiein

Nueva Union 23 niia nubiembere ne jana 2025 bajaanaa ke.

Loreto küraananein nena küraanaa
S. D.

Kanü küraate Esaau Sabrina ne chaaena laenaan kanü aina nerelanakaürü küraanein tein. Kurata janakaaeka nerelana naja kulueri N° 601524 küani nerelaakaanüne, nenaanaja Nueva Union neein kürajai najaü.

Kaa kiricha laenakaaün ii rei, kuratajaain üküüa jaürürichaain nerelakaanü naja asaane jaün. Nituaniane jaaüna kuitükünaa jerichaanü, chatuuani enüüake ichakaanüne kauachare chü chaaen rürichaanü.

Kuitüküe lanaana enüüa saüakaanüne, juareein enüüa atinaakaanüne kuataa, chaaen lureri janaa naja neei nelateriei. Nii jaaüna kaa kiricha laenakaanü.

Kana kaana tunurariin naja kuraekaanü.

Inaae nekuianü ii kaje,

Esaau

¿Chaa ke süüjüa ere Esaau?
Kuüjünakateeü.





Nerelaakache naja kuaratiiakache

5

Tauniin iicha ereretai küani chatuuni asaae bainejeen kaa aituaa naja jelaiürü kuüjünakateniü.

- Chuae baaiki.
- Kujanunaa biia naja jelei.
- Kiricha letuai naja küraa jelei.
- Nii kiricha laenara küraa.

6

Nekuitüküeratiia Esaau naja jelei ereretaaü.

Kanü küraate Esaau Sabrina ne chaaena laenaaün kanü aina nerelanakaürü küraanein tein. Kurata janakaaeka nerelana naja kulueri N° 601524 küani nerelakaanüne, nenaanaja Nueva Uniun neein kürajai najaü.

- Chaanüna baitaain ainiiane kürüteein kuüjünakateeü.
Leinjiin baitaaü nekuitüküeratiia naja jeluun.
Kuratajaain baitaaü kiricha letuua naja, kacha küraa jeluun.
Nichatajaain baitaaü nerelaa naja kulueri ke aituaa naja jeluun.
- Kuaükü. ¿Chaanüna nekuitüküerate Esaau kiricha nicha laenai küani?

Kauatiin laenaa naja kuitüküeratiiane kuina.



Cha nii kiricha laenae naain kuitüküa nii ereretaera ne kuina.

7

Kaa küani Esau cha bajanujui jelei ereretaaü.



Kaa kiricha laenakaaün ii rei, kuratajaain üküüa jaürürichaain nerelakaanü naja asaaene jaaün. Nituaniiane jaüna kuitükünaa jerichaanü, chautuuani enüüake ichakaanüne kauachare chü chaaen rürichaanü.

- Chanüna kaa kiricha letuae, jelei kürüteeü.
- Cha late nerelaa naja jelei jaane kuina, nasaae baitaain jelei kuüjünakateeü.
- ch. Kuaükü. ¿Chaanüna nii ichakürürichaaain naja enüüa janiichüre nerelanakaaürü?
- d. Kuaüki naja jeluun künaa erenaa siricha enüüa kulaaü.



8

Nerelaai naja jera aina nereretaaü. ¿Chariji kaa jana “Juaereein enüüa atinaakane kuataa” naa naja neein kuaraai? ¿Chaanüna?



9

Kaa ereretaain chaanüna karitiin laenae Esaau naain ke kuaükü.

Kuitüküe lanaana enüüa saüakaanüne, juareein enüüa atinaakaanüne kuataa, chaaen lureri janaa naja neein nelateriei. Nii jaüna kaa kiricha laenakaanü.



a. Juareein kuitüküe lanaana enüüa saüjiakaanüne te juaren enüüa atinarichaanü.	B	K
b. Kuatiia juareein enüüa kaje janakainiei lureri.	B	K

10

Kaa ereretaain chaanüna kaa rijitiin laenae Esaau naain ke kuaükü.

Lerateein aituaa naja te, chabana laenae Esaau naain biiane kuina.



Juarein enüüa saaürüüa ne kuataa kuaükürüa ne jaünte laenae.

11

Karitujeein nekueinte laenaa naja jiane Esaau. Ke aituaa naja aina etake kjuiteeü.

Tunurariin naja kuraekaanü

Laenara küraa

Rautujeeina nekuueün

Kuraaka naja

Esaau

Nekuia naja

12

Kaa ke nerelaai naja jera aina ereerejeein kuaükü. Nii baia kauachaa naja kuaraaü.

Kulaaü:

1 enüüa = Kuatiia nelatiei

2 enüüa te = chaeli nejeke te nelatejeje

3 enüüa te = Jataainte nelate

Esaau aina rei nerelaau
jerakürüte bajae chatuani
enüüake nerelaaurüa naja jelei
jaaürüre naain.



Enüüa Kauacha ke rei
nerelaau naja jelei jaürüa naja
kuitüküürüa Esaau aina rei
nerelaau jerakürü.



13

Inatajai enutuke kauachaa kaa Esaacha laenanujui
kuüjnakateein bereei. Kurüteeü.

1

2

3

4

5

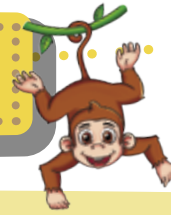
14

“Enüüa Kauacha janiijiein” nanaa ereretaaine baia, ¿chaä ke aite? Naain kuaraaü.

() Kana nenajaü nanaa enüüakürü kuitüküeratiiane kuina.

() Kuitüküin lureri бүкү rukunaake kuitüküeratiiane kuina.

Kiricha letuanakai ke kuitükünakai



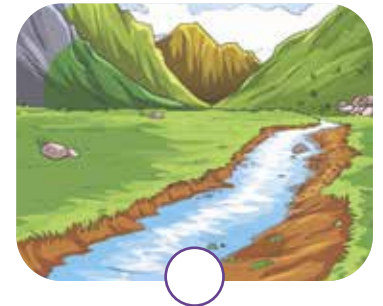
- ¿Kiricha laenaaina letuuai chabana chünüküua rei ii kuratajanera bajaaine kuina?
- Leiniin kiricha laenaaine bana, ¿tunaain küüain laenareei, cha bajareei?



Nerüüjiakache ereretaakache ne kuina

1

Leucha nalu küani nenea kuaraain, ke aituaa naja jelei kuüjünakateeü.



2

Kaa ereretanakai kuaraain, leucha alu küani nenea tukuaniaa naja jelei kuüjünakateeü.



3

Kuüjünakateeü. Kaa iicha ereretaaeni te.

- () Lenune janaa naja bera ne. () Kiricha letua nakaine.

4

Kaa kete aitureein iicha ereretaaene.

- () Enüüa fiiajeein saküürüane kuina. () Enüüa fiürüüa naja kauatiiane kuina.



Ena laaen, ereretaakache

5

Kaa kiricha letuanakai ereretaaü

Kuane inaae enüüa fiache

Uniun, 30 niia nubiembere ne jana 2025 bajaanaa ke Nerelana naja N°601524 -B rei direkturu. S. D.

Rei janunaa

Letuua naja

Kaa küanina ii rei janunaa beün, chaarena ii rei benaa jereeün, inetununeein nerelaa ünajaukaanü naja kueru küani kanüacha kuarai ke.

Janunaa biia naja

Kanü nerelaaü jerakürü aina janune naineeina lanaeniia tajaae naja nüüna reruuin nerelaa ünajaukaanü.

Aiturichaain naja kuitüküeratiia

Ena atene küani, le laürii kachaaürüte enüüakürü fiijeeüre. Nituaniiane jaünte nenaja kulane nedaaeküre tajaaekürü. Rei belaae chuae rei kalai ratiriin amüürüüane te ekü neein uure.

Rüküenakai rüküekürüane kuina kuratajanera bajaa.

Nituaniiane jaaüna ii kaje bajaaün, nerelanaa nichaaüne aina kana kaana jujjaraaürü aina jiniikiin küraanaakürü aina eriakache ne, nii enüüa muluusiiürera kuarateürüüane kuina. Rautujeein nekuatijia kaanü naja chaaren tajaaekürü nenaja asaaekate aiüre.

Kanü aunarikiin naja kuraaekaaün.

Inaae ii kaje nekuuianü.

Elena

Kurata jaanakaji nerelana nichaaün

Kurajeein nekuuia letuaera firima



Nerelaakache naja kuaratiakache

5

Nekuaüneein kiricha letuanakai ereretaain asaae bainejeein kuüjünakateeü.

- a. Rei janunaa.
- b. Nii kiricha letuua naja küraa jelei.
- ch. Kiricha letuaera küraa.



6

Janunaa biia naja jelei ereretaain aituaa naja rijijiein kaetuu.



Kaa küanina ii rei janunaa beün, chaana ii rei benaa jereeün, inetununeein nerelaa ünajaukaanü naja kueru küani kanüacha kuarai ke.

- () Chaanüna nii kiricha laenae naain biia.
- () Letuua naja rei janunaa biia.
- a. Kuluteeü. ¿Tunaane neein kaa “**Enane kaa küani**” naae?

Elena ke

Kaa kiricha küani
aiturichain naja ke

Kureeu ke

7

Chaa ke aite Elena ke kiricha küani ii nerelaaü jera aina nereretaaü chaaen kuüjünakateeü.

Kauachaain
karaain ichae
lanaana enüüa
raürüüa naja ke.

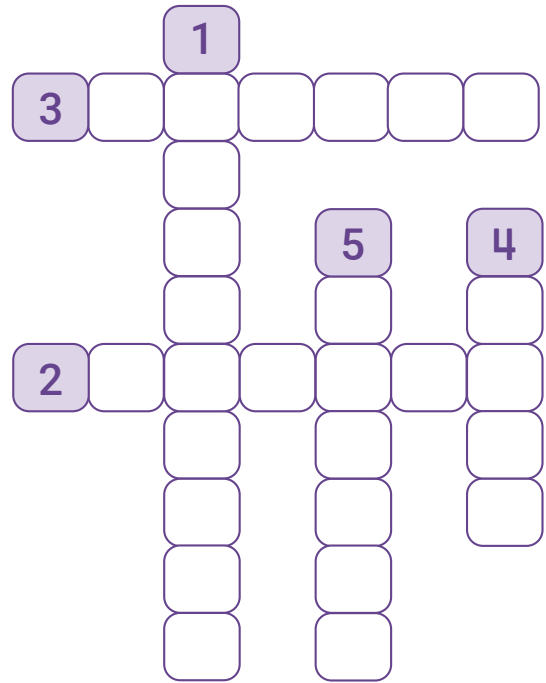
Enüüa fiiakanete
nenaja kulane ke
ichaunakaaürü
ratiriiaka.

Nekuatijiaürüüane
küaetuua enüüa
fiiürüüa naja ke.

8

Kiricha letuanakai küani nenaake kaa menuaaü.

1. Kachaaürüte _____
fiiajeeüre.
2. _____ te nenaja
kulane nedaeküre.
3. Tajaakürüte rei _____
kulane nedaeküre.
4. Enüüa muluurera _____
_____ madereru naaüre.
5. tajaae _____ te jelei
belaae chuuae nedae.



9

Chanüna kaa kiricha laenae Elena naain kuaraaü. Kaa kanaanaiürü aina eta aina tiakuaaü.

Nicha
bajanujui te...



Enüüa fiiajeeürüüa
naja kuaraküche.

Kuane nekuatijjia kaanü
naja rülüüache.

Enüüa te tajaakürü
nenaja ne.

Chaanüna nii
laenaae...



10

**¿Chaa ke lerateein nenakaaen enüüa fiiürüüa naja kauateree?
Laenaaü.**

11

Kaa rijijiin kaetiin kiricha letuanakai laenaä. Ii kiricha küani ichaaü.

Lerateein laenai
naja

Iicha saküene

Akaü

Rüküenakai rüküeka naja

Ii nenajaü
rüküenakai
ke küain te
naineein
laenaaine.



12

**¿Chaa ke küain naineree kiricha letuanakai laenaaine?
kuüjünakateeü 1.**

Najanua naja
kuijuinaka bituua
naja ke küain.

Amüüa leinjiin
kacha naja ke.

Belaiane kuina cha
kuretera ke.

a. Ena laaen, kuratajaain kiricha letuanakai laenarikiin naja lera laenaä.

13

**Kürü küani nena kuratajai erenaa ereretaaü chaen chaa kuina,
chaanüna nii, naain jelei kuüjünakateeü tjuerajati rei kulu
tukuani küani.**

Enüüakürü te “Chaüratane rei neraain niia naja tera ne”;
rautujeein neraain niia kache naja teraneein.



Leinjiin enüüa fiikanete nainere arajiin rei kureenra temüüa
kane.



14

Chatuaneein nelateiniia kiricha letuanakaine ke kuaüki? Kiricha kulaain ke kuüjünakateeü.

1 = Kuatiia cha berenakatchaa ne kuina nelatejeeki.

2 = Chaeli bajaai naja kuinata asaeriin nelate.

3 = Chaeli bajaai naja kuinata jataain nelate.



- a. Nelatiia naja ke nerelaai naja jera aina nereretaaü. Chatuaniia naja ke laenarikiin.

15

Nakuaüneein iicha ereretaene aiturichain naja ereretaain asaae baitaain kuüjünakateeü.

- a. Enüüa fiiajeein saküürüane kuina.
b. Enüüa fiiajeein saküürüane kauatiia.



Inaae sauta laürii erenaake nerelana naja neein
nena ii kiricha nainajeeki
Kauachaain ichaai naja kuüjünakateeü



Laenaau jureruu küani

Inaae nainichaaün _____, _____

_____ chaan _____ ereretaanüne.

Karijitujeente ereüre kana nenajaü



1

Kiricha letuanakai ereretaaü ainiiane raüjiain aunajeü.

Kua tubu jachüüache

Uniun, 5 niaa disiembere ne jana 2025 bajaanaa ke Nerelana naja N°601524 rei direkturu. S. D.

Kaa küanina ii rei janunaa beeün, chaena ii ke kuitüküeratenaa jereeün, inetununeen nerelaa üüanüne ajiniia faüana kanü meri küleeka küanüne küaetuua kanüüacha kuarai ke.

Kanü nerelaau jerakürü aina nerelaakaanü naja kaje mitüün nekuatijiain nekaunfa najaakaanü.

Satununejeein kuarakaanüne janate nüküüe küani fiikiin faüe feturuliu. Nituuaniiane jaünte saaeküre ateeüre. Tabaürü najaaü inaae niieei araai laüriin ate chaen inaae nüküüe baka kunaa nainiaakache rautujeein.

Nituaniiiane jaaüna ii kaje bajaün, nerelanaa nichaanüne aina kana kaana jujiaraaürü aina jiniikiin küranaakürü aina eriakache ne, nii tubu jachüürera ariin kuülürüjeeürüane kuina. Rautujeein nekaunfaain, nüküüe baka kaje akaü kuuin niiakache naja chaen ateeürü nenaja asaaekate ichaküre.

Kanü aunarikiin naja kuraekaaün.

Inaae ii kaje nekuuianü.

Juana

Kurata jaanakaji nerelana nichaaün

2

Kaa kiricha letuanakai ke nerelaai naja jera aina nereretaaü.

¿Chaa ke nerelakaache?

1 Aitua naja jelei kuüjünakateeü, nasaae baainejeein.

Nerelaa küürü naja beru küani chatuuani kuaraküre kanaanaiürü.

a. Lureri jaaürera kachaaürü.

b. Lureri bükü rukuurera kachaaürü.

2 Eta aina kaa iicha ereretai kujuiteeü.

Elena te bajae 

... lureri büküteein janaa naja enüüa beeürüane kuina.

Esaau te bajae 

... tajaakürü nenaja niiane jaaün enüüa fiiürüüane kuataa.

3 Jureruu küani laenaau.

Kiricha letuanakaita laenanakaine _____ chatuaniiane jaaün aia nereine naain biiane kuina.

Nekuüjüün nekuarae. Kuitüküüjianü naja rijijieein kaa kürü küani kuüjünakatereeeüni.

	Jeleina ichaaün	Kanü kuratajanera aina	Lanejee kaaün
Bajanujui tunuraanü.			
Kanü nerelaau jera aina neretaanü.			
Kiricha letuanakai küani aituaa naja kuitüküüanü.			
Aituaa kiricha letuanakai naja rijijieein küüain eriaanü.			
Nelatiia kiricha letuanakai naja kuitüküanü.			

Charitujeein naunaain jitariin kaa amiianenaa ichaaün, jeleei kulutiianü.



Raütujeeiin



Raütujeein



Raütatiin

A A a a a a a a a

a B B b b b b b b

b Ch Ch ch ch ch ch ch ch

ch ch D D d d d d d

d d d d E e e e e

e e e e e F F f f

f f f f f f l l i

i i i i i i i J J

j j j j j j j j K

K k k k k k k k k

CARTA DEMOCRÁTICA INTERAMERICANA

I La democracia y el sistema interamericano

Artículo 1

Los pueblos de América tienen derecho a la democracia y sus gobiernos la obligación de promoverla y defenderla. La democracia es esencial para el desarrollo social, político y económico de los pueblos de las Américas.

Artículo 2

El ejercicio efectivo de la democracia representativa es la base del estado de derecho y los regímenes constitucionales de los Estados Miembros de la Organización de los Estados Americanos. La democracia representativa se refuerza y profundiza con la participación permanente, ética y responsable de la ciudadanía en un marco de legalidad conforme al respectivo orden constitucional.

Artículo 3

Son elementos esenciales de la democracia representativa, entre otros, el respeto a los derechos humanos y las libertades fundamentales; el acceso al poder y su ejercicio con sujeción al estado de derecho; la celebración de elecciones periódicas, libres, justas y basadas en el sufragio universal y secreto como expresión de la soberanía del pueblo; el régimen plural de partidos y organizaciones políticas; y la separación e independencia de los poderes públicos.

Artículo 4

Son componentes fundamentales del ejercicio de la democracia la transparencia de las actividades gubernamentales, la probidad, la responsabilidad de los gobiernos en la gestión pública, el respeto por los derechos sociales y la libertad de expresión y de prensa. La subordinación constitucional de todas las instituciones del Estado a la autoridad civil legalmente constituida y el respeto al estado de derecho de todas las entidades y sectores de la sociedad son igualmente fundamentales para la democracia.

Artículo 5

El fortalecimiento de los partidos y de otras organizaciones políticas es prioritario para la democracia. Se deberá prestar atención especial a la problemática derivada de los altos costos de las campañas electorales y al establecimiento de un régimen equilibrado y transparente de financiación de sus actividades.

Artículo 6

La participación de la ciudadanía en las decisiones relativas a su propio desarrollo es un derecho y una responsabilidad. Es también una condición necesaria para el pleno y efectivo ejercicio de la democracia. Promover y fomentar diversas formas de participación fortalece la democracia.

II La democracia y los derechos humanos

Artículo 7

La democracia es indispensable para el ejercicio efectivo de las libertades fundamentales y los derechos humanos, en su carácter universal, indivisible e interdependiente, consagrados en las respectivas constituciones de los Estados y en los instrumentos interamericanos e internacionales de derechos humanos.

Artículo 8

Cualquier persona o grupo de personas que consideren que sus derechos humanos han sido violados pueden interponer denuncias o peticiones ante el sistema interamericano de promoción y protección de los derechos humanos conforme a los procedimientos establecidos en el mismo. Los Estados Miembros reafirman su intención de fortalecer el sistema interamericano de protección de los derechos humanos para la consolidación de la democracia en el Hemisferio.

Artículo 9

La eliminación de toda forma de discriminación, especialmente la discriminación de género, étnica y racial, y de las diversas formas de intolerancia, así como la promoción y protección de los derechos humanos de los pueblos indígenas y los migrantes y el respeto a la diversidad étnica, cultural y religiosa en las Américas, contribuyen al fortalecimiento de la democracia y la participación ciudadana.

Artículo 10

La promoción y el fortalecimiento de la democracia requieren el ejercicio pleno y eficaz de los derechos de los trabajadores y la aplicación de normas laborales básicas, tal como están consagradas en la Declaración de la Organización Internacional del Trabajo (OIT) relativa a los Principios y Derechos Fundamentales en el Trabajo y su Seguimiento, adoptada en 1998, así como en otras convenciones básicas afines de la OIT. La democracia se fortalece con el mejoramiento de las condiciones laborales y la calidad de vida de los trabajadores del Hemisferio.

III Democracia, desarrollo integral y combate a la pobreza

Artículo 11

La democracia y el desarrollo económico y social son interdependientes y se refuerzan mutuamente.

Artículo 12

La pobreza, el analfabetismo y los bajos niveles de desarrollo humano son factores que inciden negativamente en la consolidación de la democracia. Los Estados Miembros de la OEA se comprometen a adoptar y ejecutar todas las acciones necesarias para la creación de empleo productivo, la reducción de la pobreza y la erradicación de la pobreza extrema, teniendo en cuenta las diferentes realidades y condiciones económicas de los países del Hemisferio. Este compromiso común frente a los problemas del desarrollo y la pobreza también destaca la importancia de mantener los equilibrios macroeconómicos y el imperativo de fortalecer la cohesión social y la democracia.

Artículo 13

La promoción y observancia de los derechos económicos, sociales y culturales son consustanciales al desarrollo integral, al crecimiento económico con equidad y a la consolidación de la democracia en los Estados del Hemisferio.

Artículo 14

Los Estados Miembros acuerdan examinar periódicamente las acciones adoptadas y ejecutadas por la Organización encaminadas a fomentar el diálogo, la cooperación para el desarrollo integral y el combate a la pobreza en el Hemisferio, y tomar las medidas oportunas para promover estos objetivos.

Artículo 15

El ejercicio de la democracia facilita la preservación y el manejo adecuado del medio ambiente. Es esencial que los Estados del Hemisferio implementen políticas y estrategias de protección del medio ambiente, respetando los diversos tratados y convenciones, para lograr un desarrollo sostenible en beneficio de las futuras generaciones.

Artículo 16

La educación es clave para fortalecer las instituciones democráticas, promover el desarrollo del potencial humano y el alivio de la pobreza y fomentar un mayor entendimiento entre los pueblos. Para lograr estas metas, es esencial que una educación de calidad esté al alcance de todos, incluyendo a las niñas y las mujeres, los habitantes de las zonas rurales y las personas que pertenecen a las minorías.

IV Fortalecimiento y preservación de la institucionalidad democrática

Artículo 17

Cuando el gobierno de un Estado Miembro considere que está en riesgo su proceso político institucional democrático o su legítimo ejercicio del poder, podrá recurrir al Secretario General o al Consejo Permanente a fin de solicitar asistencia para el fortalecimiento y preservación de la institucionalidad democrática.

Artículo 18

Cuando en un Estado Miembro se produzcan situaciones que pudieran afectar el desarrollo del proceso político institucional democrático o el legítimo ejercicio del poder, el Secretario General o el Consejo Permanente podrá, con el consentimiento previo del gobierno afectado, disponer visitas y otras gestiones con la finalidad de hacer un análisis de la situación. El Secretario General elevará un informe al Consejo Permanente, y éste realizará una apreciación colectiva de la situación y, en caso necesario, podrá adoptar decisiones dirigidas a la preservación de la institucionalidad democrática y su fortalecimiento.

Artículo 19

Basado en los principios de la Carta de la OEA y con sujeción a sus normas, y en concordancia con la cláusula democrática contenida en la Declaración de la ciudad de Quebec, la ruptura del orden democrático o una alteración del orden constitucional que afecte gravemente el orden democrático en un Estado Miembro constituye, mientras persista, un obstáculo insuperable para la participación de su gobierno en las sesiones de la Asamblea General, de la Reunión de Consulta, de los Consejos de la Organización y de las conferencias especializadas, de las comisiones, grupos de trabajo y demás órganos de la Organización.

Artículo 20

En caso de que en un Estado Miembro se produzca una alteración del orden constitucional que afecte gravemente su orden democrático, cualquier Estado Miembro o el Secretario General podrá solicitar la convocatoria inmediata del Consejo Permanente para realizar una apreciación colectiva de la situación y adoptar las decisiones que estime conveniente. El Consejo Permanente, según la situación, podrá disponer la realización de las gestiones diplomáticas necesarias, incluidos los buenos oficios, para promover la normalización de la institucionalidad democrática. Si las gestiones diplomáticas resultaren infructuosas o si la urgencia del caso lo aconsejare, el Consejo Permanente convocará de inmediato un período extraordinario de sesiones de la Asamblea General para que ésta adopte las decisiones que estime apropiadas, incluyendo gestiones diplomáticas, conforme a la Carta de la Organización, el derecho internacional y las disposiciones de la presente Carta Democrática. Durante el proceso se realizarán las gestiones diplomáticas necesarias, incluidos los buenos oficios, para promover la normalización de la institucionalidad democrática.

Artículo 21

Cuando la Asamblea General, convocada a un período extraordinario de sesiones, constate que se ha producido la ruptura del orden democrático en un Estado Miembro y que las gestiones diplomáticas han sido infructuosas, conforme a la Carta de la OEA tomará la decisión de suspender a dicho Estado Miembro del ejercicio de su derecho de participación en la OEA con el voto afirmativo de los dos tercios de los Estados Miembros. La suspensión entrará en vigor de inmediato. El Estado Miembro que hubiera sido objeto de suspensión deberá continuar observando el cumplimiento de sus obligaciones como miembro de la Organización, en particular en materia de derechos humanos.

Adoptada la decisión de suspender a un gobierno, la Organización mantendrá sus gestiones diplomáticas para el restablecimiento de la democracia en el Estado Miembro afectado.

Artículo 22

Una vez superada la situación que motivó la suspensión, cualquier Estado Miembro o el Secretario General podrá proponer a la Asamblea General el levantamiento de la suspensión. Esta decisión se adoptará por el voto de los dos tercios de los Estados Miembros, de acuerdo con la Carta de la OEA.

V La democracia y las misiones de observación electoral

Artículo 23

Los Estados Miembros son los responsables de organizar, llevar a cabo y garantizar procesos electorales libres y justos. Los Estados Miembros, en ejercicio de su soberanía, podrán solicitar a la OEA asesoramiento o asistencia para el fortalecimiento y desarrollo de sus instituciones y procesos electorales, incluido el envío de misiones preliminares para ese propósito.

Artículo 24

Las misiones de observación electoral se llevarán a cabo por solicitud del Estado Miembro interesado. Con tal finalidad, el gobierno de dicho Estado y el Secretario General celebrarán un convenio que determine el alcance y la cobertura de la misión de observación electoral de que se trate. El Estado Miembro deberá garantizar las condiciones de seguridad, libre acceso a la información y amplia cooperación con la misión de observación electoral. Las misiones de observación electoral se realizarán de conformidad con los principios y normas de la OEA. La Organización deberá asegurar la eficacia e independencia de estas misiones, para lo cual se las dotará de los recursos necesarios. Las mismas se realizarán de forma objetiva, imparcial y transparente, y con la capacidad técnica apropiada. Las misiones de observación electoral presentarán oportunamente al Consejo Permanente, a través de la Secretaría General, los informes sobre sus actividades.

Artículo 25

Las misiones de observación electoral deberán informar al Consejo Permanente, a través de la Secretaría General, si no existiesen las condiciones necesarias para la realización de elecciones libres y justas. La OEA podrá enviar, con el acuerdo del Estado interesado, misiones especiales a fin de contribuir a crear o mejorar dichas condiciones.

VI Promoción de la cultura democrática

Artículo 26

La OEA continuará desarrollando programas y actividades dirigidos a promover los principios y prácticas democráticas y fortalecer la cultura democrática en el Hemisferio, considerando que la democracia es un sistema de vida fundado en la libertad y el mejoramiento económico, social y cultural de los pueblos. La OEA mantendrá consultas y cooperación continua con los Estados Miembros, tomando en cuenta los aportes de organizaciones de la sociedad civil que trabajen en esos ámbitos.

Artículo 27

Los programas y actividades se dirigirán a promover la gobernabilidad, la buena gestión, los valores democráticos y el fortalecimiento de la institucionalidad política y de las organizaciones de la sociedad civil. Se prestará atención especial al desarrollo de programas y actividades para la educación de la niñez y la juventud como forma de asegurar la permanencia de los valores democráticos, incluidas la libertad y la justicia social.

Artículo 28

Los Estados promoverán la plena e igualitaria participación de la mujer en las estructuras políticas de sus respectivos países como elemento fundamental para la promoción y ejercicio de la cultura democrática.

EL ACUERDO NACIONAL

El 22 de julio de 2002, los representantes de las organizaciones políticas, religiosas, del Gobierno y de la sociedad civil firmaron el compromiso de trabajar, todos, para conseguir el bienestar y desarrollo del país. Este compromiso es el Acuerdo Nacional.

El acuerdo persigue cuatro objetivos fundamentales. Para alcanzarlos, todos los peruanos de buena voluntad tenemos, desde el lugar que ocupemos o el rol que desempeñemos, el deber y la responsabilidad de decidir, ejecutar, vigilar o defender los compromisos asumidos. Estos son tan importantes que serán respetados como políticas permanentes para el futuro.

Por esta razón, como niños, niñas, adolescentes o adultos, ya sea como estudiantes o trabajadores, debemos promover y fortalecer acciones que garanticen el cumplimiento de esos cuatro objetivos que son los siguientes:

1. Democracia y Estado de Derecho

La justicia, la paz y el desarrollo que necesitamos los peruanos sólo se pueden dar si conseguimos una verdadera democracia. El compromiso del Acuerdo Nacional es garantizar una sociedad en la que los derechos son respetados y los ciudadanos viven seguros y expresan con libertad sus opiniones a partir del diálogo abierto y enriquecedor; decidiendo lo mejor para el país.

2. Equidad y Justicia Social

Para poder construir nuestra democracia, es necesario que cada una de las

personas que conformamos esta sociedad, nos sintamos parte de ella. Con este fin, el Acuerdo promoverá el acceso a las oportunidades económicas, sociales, culturales y políticas. Todos los peruanos tenemos derecho a un empleo digno, a una educación de calidad, a una salud integral, a un lugar para vivir. Así, alcanzaremos el desarrollo pleno.

3. Competitividad del País

Para afianzar la economía, el Acuerdo se compromete a fomentar el espíritu de competitividad en las empresas, es decir, mejorar la calidad de los productos y servicios, asegurar el acceso a la formalización de las pequeñas empresas y sumar esfuerzos para fomentar la colocación de nuestros productos en los mercados internacionales.

4. Estado Eficiente, Transparente y Descentralizado

Es de vital importancia que el Estado cumpla con sus obligaciones de manera eficiente y transparente para ponerse al servicio de todos los peruanos. El Acuerdo se compromete a modernizar la administración pública, desarrollar instrumentos que eliminen la corrupción o el uso indebido del poder. Asimismo, descentralizar el poder y la economía para asegurar que el Estado sirva a todos los peruanos sin excepción.

Mediante el Acuerdo Nacional nos comprometemos a desarrollar maneras de controlar el cumplimiento de estas políticas de Estado, a brindar apoyo y difundir constantemente sus acciones a la sociedad en general.

SÍMBOLOS DE LA PATRIA

Artículo 49 de la Constitución Política del Perú



BANDERA NACIONAL



ESCUDO NACIONAL

HIMNO NACIONAL DEL PERÚ

CORO

Somos libres, seámoslo siempre,
y antes niegue sus luces el sol,
que faltemos al voto solemne
que la patria al Eterno elevó.

HIMNO NACIONAL

Declaración Universal de los Derechos Humanos

El 10 de diciembre de 1948, la Asamblea General de las Naciones Unidas aprobó y proclamó la Declaración Universal de Derechos Humanos, cuyos artículos figuran a continuación:

Artículo 1

Todos los seres humanos nacen libres e iguales en dignidad y derechos y, (...) deben comportarse fraternalmente los unos con los otros.

Artículo 2

Toda persona tiene los derechos y libertades proclamados en esta Declaración, sin distinción alguna de raza, color, sexo, idioma, religión, opinión política o de cualquier otra índole, origen nacional o social, posición económica, nacimiento o cualquier otra condición. Además, no se hará distinción alguna fundada en la condición política, jurídica o internacional del país o territorio de cuya jurisdicción dependa una persona (...).

Artículo 3

Todo individuo tiene derecho a la vida, a la libertad y a la seguridad de su persona.

Artículo 4

Nadie estará sometido a esclavitud ni a servidumbre; la esclavitud y la trata de esclavos están prohibidas en todas sus formas.

Artículo 5

Nadie será sometido a torturas ni a penas o tratos crueles, inhumanos o degradantes.

Artículo 6

Todo ser humano tiene derecho, en todas partes, al reconocimiento de su personalidad jurídica.

Artículo 7

Todos son iguales ante la ley y tienen, sin distinción, derecho a igual protección de la ley. Todos tienen derecho a igual protección contra toda discriminación que infrinja esta Declaración (...).

Artículo 8

Toda persona tiene derecho a un recurso efectivo, ante los tribunales nacionales competentes, que la ampare contra actos que violen sus derechos fundamentales (...).

Artículo 9

Nadie podrá ser arbitrariamente detenido, preso ni desterrado.

Artículo 10

Toda persona tiene derecho, en condiciones de plena igualdad, a ser oída públicamente y con justicia por un tribunal independiente e imparcial, para la determinación de sus derechos y obligaciones o para el examen de cualquier acusación contra ella en materia penal.

Artículo 11

1. Toda persona acusada de delito tiene derecho a que se presuma su inocencia mientras no se pruebe su culpabilidad (...).
2. Nadie será condenado por actos u omisiones que en el momento de cometerse no fueron delictivos según el Derecho nacional o internacional. Tampoco se impondrá pena más grave que la aplicable en el momento de la comisión del delito.

Artículo 12

Nadie será objeto de injerencias arbitrarias en su vida privada, su familia, su domicilio o su correspondencia, ni de ataques a su honra o a su reputación. Toda persona tiene derecho a la protección de la ley contra tales injerencias o ataques.

Artículo 13

1. Toda persona tiene derecho a circular libremente y a elegir su residencia en el territorio de un Estado.
2. Toda persona tiene derecho a salir de cualquier país, incluso el propio, y a regresar a su país.

Artículo 14

1. En caso de persecución, toda persona tiene derecho a buscar asilo, y a disfrutar de él, en cualquier país.
2. Este derecho no podrá ser invocado contra una acción judicial realmente originada por delitos comunes o por actos opuestos a los propósitos y principios de las Naciones Unidas.

Artículo 15

1. Toda persona tiene derecho a una nacionalidad.
2. A nadie se privará arbitrariamente de su nacionalidad ni del derecho a cambiar de nacionalidad.

Artículo 16

1. Los hombres y las mujeres, a partir de la edad núbil, tienen derecho, sin restricción alguna por motivos de raza, nacionalidad o religión, a casarse y fundar una familia (...).
2. Sólo mediante libre y pleno consentimiento de los futuros esposos podrá contraerse el matrimonio.
3. La familia es el elemento natural y fundamental de la sociedad y tiene derecho a la protección de la sociedad y del Estado.

Artículo 17

1. Toda persona tiene derecho a la propiedad, individual y colectivamente.
2. Nadie será privado arbitrariamente de su propiedad.

Artículo 18

Toda persona tiene derecho a la libertad de pensamiento, de conciencia y de religión (...).

Artículo 19

Todo individuo tiene derecho a la libertad de opinión y de expresión (...).

Artículo 20

1. Toda persona tiene derecho a la libertad de reunión y de asociación pacíficas.
2. Nadie podrá ser obligado a pertenecer a una asociación.

Artículo 21

1. Toda persona tiene derecho a participar en el gobierno de su país, directamente o por medio de representantes libremente escogidos.
2. Toda persona tiene el derecho de acceso, en condiciones de igualdad, a las funciones públicas de su país.
3. La voluntad del pueblo es la base de la autoridad del poder público; esta voluntad se expresará mediante elecciones auténticas que habrán de celebrarse periódicamente, por sufragio universal e igual y por voto secreto u otro procedimiento equivalente que garantice la libertad del voto.

Artículo 22

Toda persona (...) tiene derecho a la seguridad social, y a obtener, (...) habida cuenta de la organización y los recursos de cada Estado, la satisfacción de los derechos económicos, sociales y culturales, indispensables a su dignidad y al libre desarrollo de su personalidad.

Artículo 23

1. Toda persona tiene derecho al trabajo, a la libre elección de su trabajo, a condiciones equitativas y satisfactorias de trabajo y a la protección contra el desempleo.
2. Toda persona tiene derecho, sin discriminación alguna, a igual salario por trabajo igual.
3. Toda persona que trabaja tiene derecho a una remuneración equitativa y satisfactoria, que le asegure, así como a su familia, una existencia conforme a la dignidad humana y que será completada, en caso necesario, por cualesquiera otros medios de protección social.
4. Toda persona tiene derecho a fundar sindicatos y a sindicarse para la defensa de sus intereses.

Artículo 24

Toda persona tiene derecho al descanso, al disfrute del tiempo libre, a una limitación razonable de la duración del trabajo y a vacaciones periódicas pagadas.

Artículo 25

1. Toda persona tiene derecho a un nivel de vida adecuado que le asegure, así como a su familia, la salud y el bienestar, y en especial la alimentación, el vestido, la vivienda, la asistencia médica y los servicios sociales necesarios; tiene asimismo derecho a los seguros en caso de desempleo, enfermedad, invalidez, vejez y otros casos de pérdida de sus medios de subsistencia por circunstancias independientes de su voluntad.
2. La maternidad y la infancia tienen derecho a cuidados y asistencia especiales. Todos los niños, nacidos de matrimonio o fuera de matrimonio, tienen derecho a igual protección social.

Artículo 26

1. Toda persona tiene derecho a la educación. La educación debe ser gratuita, al menos en lo concerniente a la instrucción elemental y fundamental. La instrucción elemental será obligatoria. La instrucción técnica y profesional habrá de ser generalizada; el acceso a los estudios superiores será igual para todos, en función de los méritos respectivos.
2. La educación tendrá por objeto el pleno desarrollo de la personalidad humana y el fortalecimiento del respeto a los derechos humanos y a las libertades fundamentales; favorecerá la comprensión, la tolerancia y la amistad entre todas las naciones y todos los grupos étnicos o religiosos; y promoverá el desarrollo de las actividades de las Naciones Unidas para el mantenimiento de la paz.
3. Los padres tendrán derecho preferente a escoger el tipo de educación que habrá de darse a sus hijos.

Artículo 27

1. Toda persona tiene derecho a tomar parte libremente en la vida cultural de la comunidad, a gozar de las artes y a participar en el progreso científico y en los beneficios que de él resulten.
2. Toda persona tiene derecho a la protección de los intereses morales y materiales que le correspondan por razón de las producciones científicas, literarias o artísticas de que sea autora.

Artículo 28

Toda persona tiene derecho a que se establezca un orden social e internacional en el que los derechos y libertades proclamados en esta Declaración se hagan plenamente efectivos.

Artículo 29

1. Toda persona tiene deberes respecto a la comunidad (...).
2. En el ejercicio de sus derechos y en el disfrute de sus libertades, toda persona estará solamente sujeta a las limitaciones establecidas por la ley con el único fin de asegurar el reconocimiento y el respeto de los derechos y libertades de los demás, y de satisfacer las justas exigencias de la moral, del orden público y del bienestar general en una sociedad democrática.
3. Estos derechos y libertades no podrán en ningún caso ser ejercidos en oposición a los propósitos y principios de las Naciones Unidas.

Artículo 30

Nada en la presente Declaración podrá interpretarse en el sentido de que confiere derecho alguno al Estado, a un grupo o a una persona, para emprender y desarrollar actividades (...) tendientes a la supresión de cualquiera de los derechos y libertades proclamados en esta Declaración.

DISTRIBUIDO GRATUITAMENTE POR EL MINISTERIO DE EDUCACIÓN - PROHIBIDA SU VENTA