

Tarjetas de Relatos

Chamicuro

1



PERÚ

Ministerio
de Educación



Los relatos han sido extraídos de *Kana acha'taka ijnachale kana chamekolo. Vocabulario y textos chamicuro* (2008 [1987]), recopilados por Stephen Parker con Gregorio Orbe Caro y Alfonso Patow Chota, publicado por el Instituto Lingüístico de Verano. Las grafías fueron adaptadas al alfabeto chamicuro oficializado el 2020.



2

Kana acha'taka cham ekolo ti kana



Kana acha'taka cham ekolo ti kana

Chamekolo ti kana inen kana kati isepijte kana ichi'nachtale shanaye. Yusmus kana kati chyajpechi iso'no. Masha kajsoneye itako kana ka inejko.

Ixwisyo kana kati paspatali musta.





Paspatali musta kana ka ixwisyako.

Yakatukto kana ka palaka yepachajpi yawana. Mashe'to kana ka itotikishte.

Ipa'kulusastakwen kana kati ipesyo ka yepachajpi.





Me anana'ye polajka kana ka i'te.

Imatasyo kana kati. I'to kana ka chijta shana. Itospijto kana kati itaka.

Mayeto kana ka ikijte kana Kaponepati shana.





-Kolaka, kolaka a'le'tisna asepite ana'shana -ye'napsatakwen kana kati.

Mashe'to kana ka isakolo'te isakolo' te. Mashe'to kana ka ishana'te kana ichinuke itampone sulu kana. Masha psateto kana ka ichinte.





Ijkini kono'yakocha palaka ka r nolota txulupa, molota txulupa. Ikolakate kana Krisosto Makanasepa:

-Akana sojpayi ana'shanaye. Ashkos atospijti ixokolo shanaye -ye'nakwen kana ka ikolakate.





-Ashko, kolaka -ye'nakwen kana kati i'lotarxo ma kana.

Ijchito kana ka itospijta kana kati.

Itospijta kana ka plawa. Ikiyokwen kana ka pajna yepa -chajpi shana.

Sepalo ye'na'lo kana. Ana' Samilia -ye ijku'lu'sa.

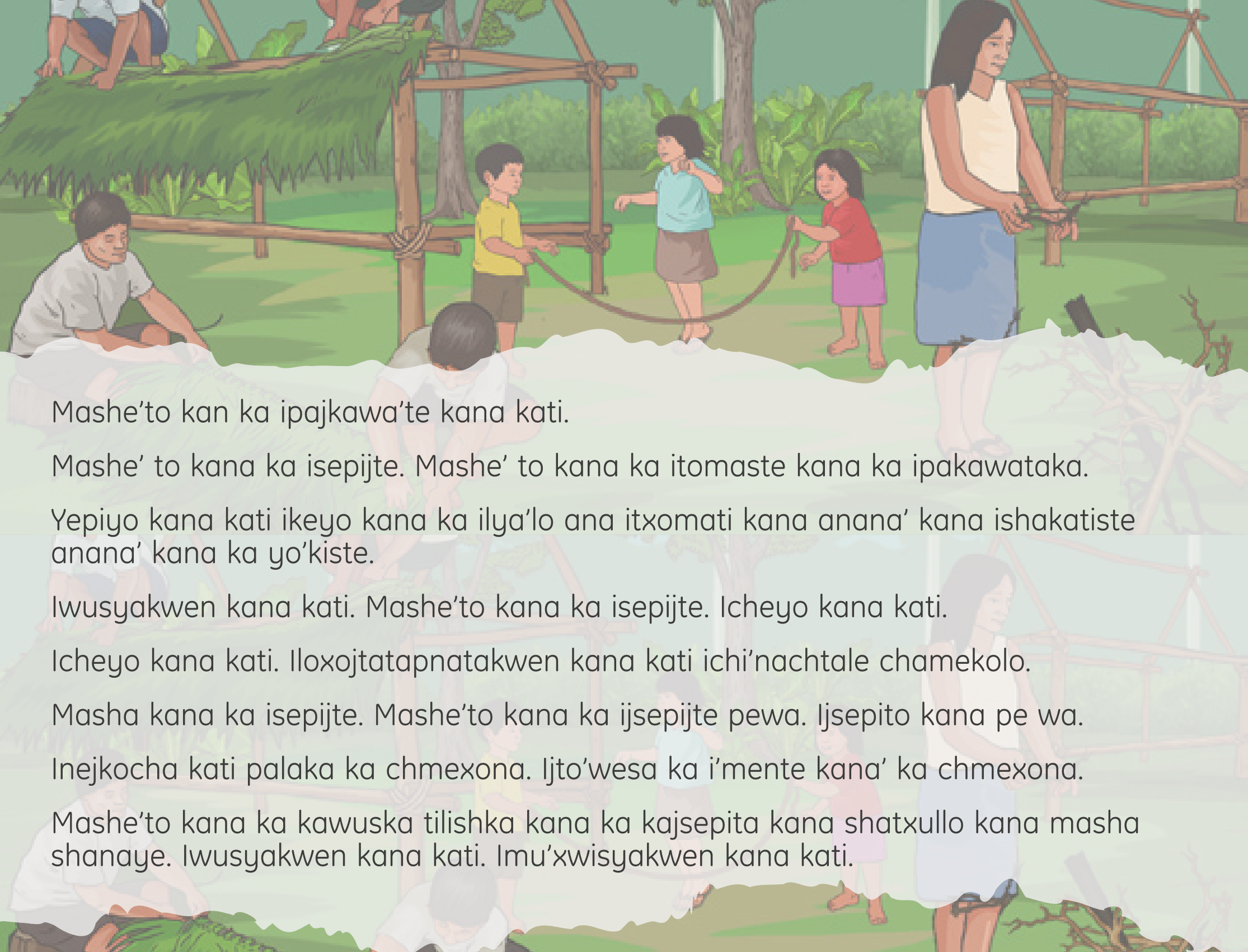




Mashana yepachajpi ana' kana ka ichinte. Ishapesyo kana ka pewa chijta anana'ye pya' tali ka'taka.

Yakatuktakwen kana kati. Ma -she'to kana ka isajkolo'te, isajkolo'te kana kati.





Mashe'to kan ka ipajkawa'te kana kati.

Mashe' to kana ka isepijte. Mashe' to kana ka itomaste kana ka ipakawataka.

Yepiyo kana kati ikeyo kana ka ilya'lo ana itxomati kana anana' kana ishakatiste anana' kana ka yo'kiste.

Iwusyakwen kana kati. Mashe'to kana ka isepijte. Icheyo kana kati.

Icheyo kana kati. Iloxojtatapnatakwen kana kati ichi'nachtale chamekolo.

Masha kana ka isepijte. Mashe'to kana ka ijsepijte pewa. Ijsepito kana pe wa.

Inejkocha kati palaka ka chmexona. Ijto'wesa ka i'mente kana' ka chmexona.

Mashe'to kana ka kawuska tilishka kana ka kajsepita kana shatxullo kana masha shanaye. Iwusyakwen kana kati. Imu'xwisyakwen kana kati.





Kachi'na kana ka shashaka ti kana mashaska'ne e'to kana kajsepijta kana kati anana'ye ijsepijte kapsata kana ka chamekolo. Mashe'to kana ka kapapesneye iwusye kana kati. Iwuska tilisyo kana ka shatxullo kana. Ishana'ta txomawa chalesh a kana kawcho pala wata. Ye'na chaletistakwen kana ka ana'na chmexona. Mashe'to ka kawuskaleye.





Mashe'to ka itako inejyo ka pajna chmexona. Rodolfo Patow ka ijsi ana' ka chmexona. Mashe'to kana ka kashitpoxka tilishka kana ka kachi'naska'nejya kana ka ichi'nach tale shanaye. Mashe'to kana ka kashitpoxkaleye kana kati.

Ipa'sepitakwen kana ka Pampa Hermosa shanaye. Mashe'to kana ka ijse -pijite tapiкте kana ka kachinaka shashaka kana sheni kana. Shi'to kana ka ipesa. U'ti ska'ne imu'na ukumpale Mikanori ukumale Pransiska achana upkwa ulya' lo. Ma'pojtamala apala'tako a'taka anacha'taka charnekolo nachalichi.

Ish kana ka ipesa. Akana kajsepijta kana Pampa Hermosa shanaye shatxullo kana.

Kala chamekolo knani. Kala chamekolo kana mashana; ijkulujsa txomati kana. Mashe'to kana kajsepijta kana.





Chamekolo knani kata kana kati ish kana ka ipesa. Ish kana kaita'kulu'ta. Kala ichi'na polajyake. U'ti ska'ne epalana usepijtakelna chamekolo. U'takeli inacha'talo sa kana chamekolo tiye. Masha kajsonyeto kana ana'na chmeshona ijchelkasya kawa kana. Unacha'takona ayi'ti.





Inacha'na ma'pojta ma'nali tokiti

Shatxullo u'ta kati, u'ka ixukulu shana ta'wojko. Wo'sawatito kati ma'nali kenajko tokiti xojta. Uke'ma titalena

“shalaa” ye'naka. Unistina ma'nali kenajko tokiti. Yo'sawa'titalawa.

Uxamutako. “Te'na ulokojte'ti”, yo'nako . Waxkononoki. Uxamutaka na ma'nali. ¿Kajne ma'ta ka uxana'ti? Initalawa na yachikawa. Ishla initalawa yachikawa.





Ushipotoxyakwen kati, “tawawawaw”. “Ayayay” ye’nakona rna’nali. Yashtijko ikujtu rnusta rna’pojta kujtu opala.

Ishitxo’noyakona itinawa. “Polooo” ye’to ka yalika. Wusrnusyo kati.

Uto kati ito kati. Mashe’to ka ishele’te otoronko sha -shaka xojta, kashchernele, na’txixki mala na yajsi.





Masha tita ka uxamu kati. Wepiyo kati.

U'takocha kati ujchi'taka. Wakatukto ka pato-ki, rnolototi.

“Aj”, unistitale. Ini'titalawa na yachikawa. Yo'sawa'talawa. wachiyoka usaplane. “Aj tatatata”, watoxi' ka chena'to. Ijyilisyo kati wojsawa'ta'lo ma'nali ixujkulu shana.

Ushana' ta txomawaka shena chate yiila shatxullotaka kati. Wepiyo kati.





Ishka yajkashamustawa ka ma'pojta ka ma'nali, otoronko ye'nalo kana, xojta ma'nali. Kashamuta layastaka. "Kala ushamutake; kala ushamutake", yensha kana ma wakatuk txoma'take. Mala po'sawa'te. ¿Sitale mashamu txoma'take'ti? Ashamutale. Initalayi inukayi. Kala ilejka pujchi; ma'nali anitakelna anukeli.





Inacha'na palaka ma'nali tokiti

Uxana'ta t x ornawanchaka shirinka.

Mashe'ta kocha ka upayakswe'takente ixukulu shana. U'to ka -ti ulya' lo rnusta wa'yijku. U'to kati, u'to kati, u'to kati. Ukijyoka yepachajpi shanaye Kaponepati ye'nalo kana. Mashe' to ka ukernte kalejka yasisya -ka. Usitakwen txkwa'ti.





Ma'nali itakocha ka ka -washtewuska tujka, "tonrrrrr". Yashtewusketu ka ma'nali. U'to kati. -Kolotawasi ana'shana -yo'no ka ulya' lo imu'na wa'yijku. U'tako wanastapnatakona txijtaonojko. Na ichintena; na ichintena. Uxapeskweni.





Ityakonokaticha'kona pajna rna'nali xojta.

Ujkono'yako. Unishkweni inejko ulatale shana. ¿Ka'ne mata ka uxana'ti? U1okojtakwen kati. Ulo k6jtakwen kati. "Tolooo , ye'to ka ixoltaka. Ixoltako masha shanaye. Wanastakweni. wachikochana shipotoxka'xo'lo, usaplane. Wo 'kasyakweni.





Inacha'na ma'pojta ma'nali tokiti

Wanastakwen na rna'nali yakasekopa' taka. wanastakweni.

Sokrato i'takocha kati, ya'yijyakocha ka ma'nali ijchi'taka. I'to kati.

“Ishakatiskawejka”, yo'nako. Wachikwen ka yishi shanaye. Me watepastaka wachika usaplane, ushipotoshka'sho'lo. wachi yishitakwen kati. Rwusyakwawa ishishultakwawa. Me anana'na wachikta chaskolo washpejka chalen. Usapato' te musta wakatijyakweni ikuspejta shana. Wakatijyakweni. Mama ka ishixultakawa iwusyakawa ishujkulu shana.





Wakatijkapna'tale ishakatiskawejka. Wakatxmaska knanitakwenyo kati. "Cholooo",
ye'no kayalika.





Mashe' to ka ulot tu'na'te ikuspe'ta shanaye. Ishele'to kati. Masha meshka ijtoka ijchelikawa na ulya'lo. Ineni ishpa ka washtakulke.

-Pewa, ¿ishka pashtakulke?

-Ishka wash takulke. Wakatu' natale kati -yo'-nakweni





-Pewa, rnalashko ashikte -ye'na kwawa kati.

Pewa, ashikwen kati. Ushakatsiyakwen ka masha shanaye ipekano. Uwusyo ka ishama. Mashe' to ka unosese'te. unosese'to ka ishama upusrna' le'ti.

Kajso'no'ta shena masha shanaye. Masha sheye kajso'no'ta shena ma'nali ishama. Ayi'ti kala kajsono'ta polajka.

Ka'nil sheka shatxullo' taka. Ayi' ti kala watepas polajyake shashakawa.





Kana acha'taka imujka tilisya ka chijta

Ka'nil sheye Charnekolo shanaye, apa'wane shena meesa. Ishi'to ka pala semana ka asha'yaka. Ila' -yo kana ka utxomati.

Uwusyakwen kana ka uchi'nuke shanaye. Me anas awakatukti. Ujchiliyo ka ulya' -lo.

-Ashko pkwachi shana. Kala ichi'nake anuki -yo'nakweni.





-Eej -ye'nakwawa.

Wachiyo ka kajsawa. A'to ka apkwachite shana -ye. Awatxojoyo ka akiniline .

Upa'silayo ka ukajsa -wane. 'Wa'nayakwen kati. -Ashko -yo'no ka ulya' lo. -Ashko -ye'nakwawa.

Anepna' ta ka ajtini shanaye. Aniskono 'yo kana ka chisti sulo inisyo kana alatale shanaye. "Shen, shen, shen, sheré, shen, shen, shen, sheré", ye'no kana ka inisya kana. Wo'kasyo ka ukajsawane.





Awa -nastakwen kana. Yokatxuku' kana ka ajtini shana. Anajpeyakwen kana kati.

-¿Kajne yesna pini'tawasna pijtokawasi?





Klistyano pi'matakasi, pijto ma'talawasna pini'tawas pijtokawa -yo'nakwen kana kati.

-Anasijnatirna'chana, wa'sajte -ye'na kono' ti -takwawachana palaka chisti choma.
Iklistyanosyo kati. Uxamu xalo kati.

-Me sharnutakawa -ye'nakwawa-. Ujtokneyye'ti kawanetake' ti.

-¿Kajne teni? -yo'nakwene.





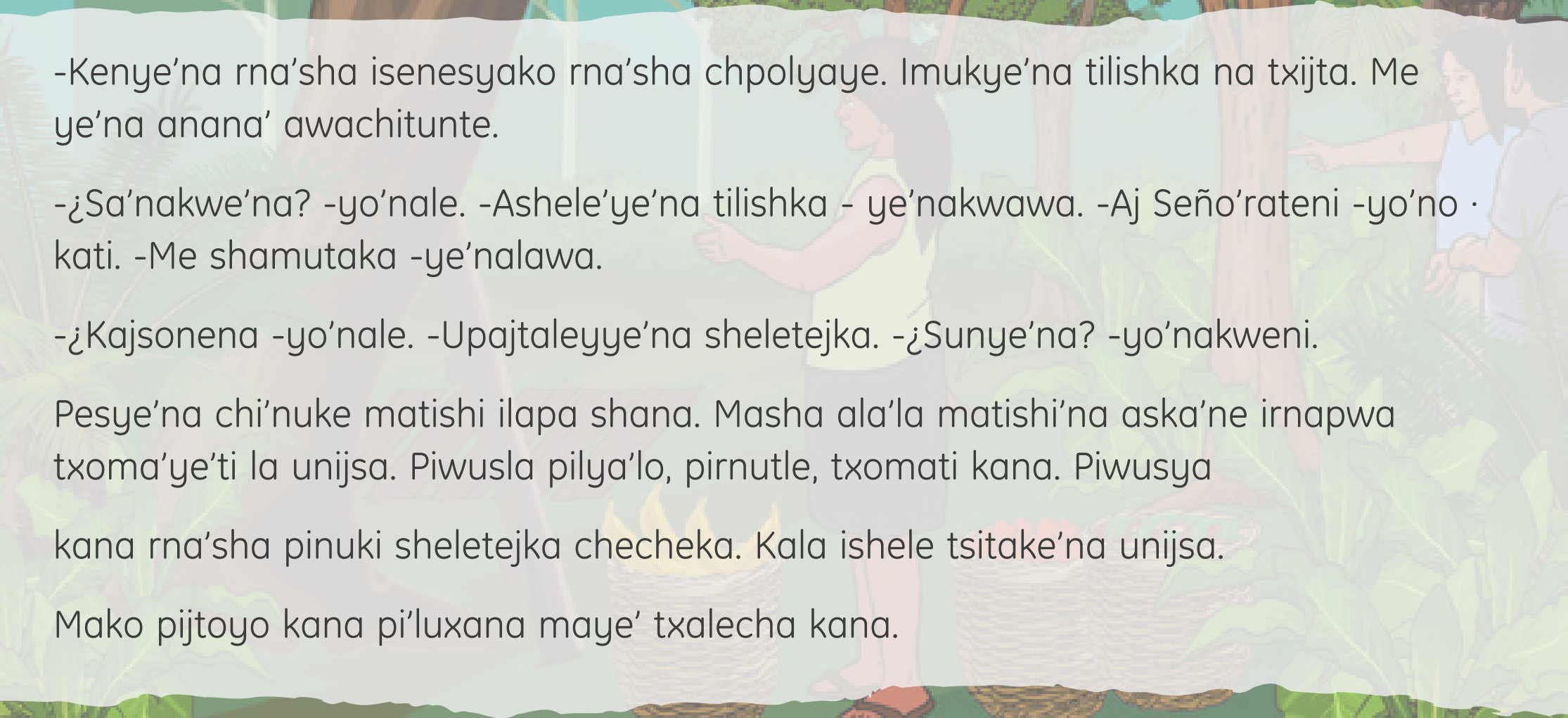
-Kenye'na rna'sha isenesyako rna'sha chpolyaye. Imukye'na tilishka na txijta. Me ye'na anana' awachitunte.

-¿Sa'nakwe'na? -yo'nale. -Ashele'ye'na tilishka - ye'nakwawa. -Aj Seño'rateni -yo'no . kati. -Me shamutaka -ye'nalawa.

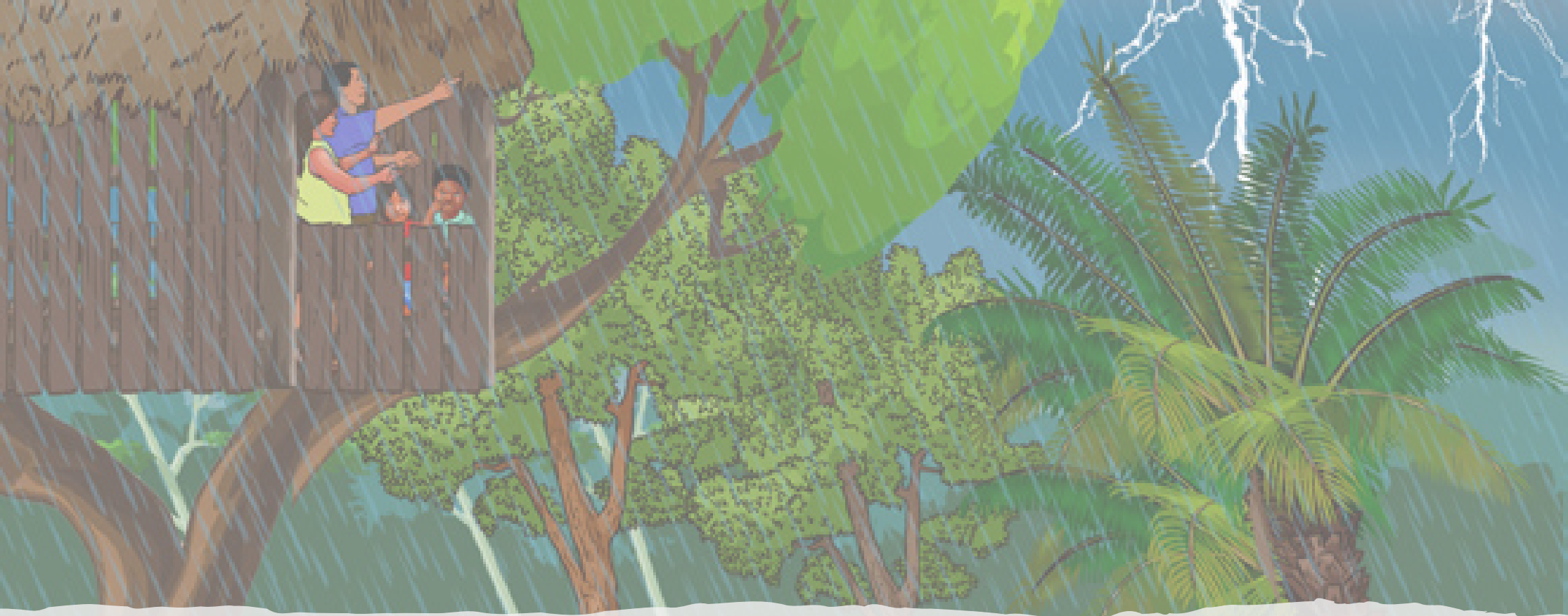
-¿Kajsonena -yo'nale. -Upajtaleyye'na sheletejka. -¿Sunye'na? -yo'nakweni.

Pesye'na chi'nuke matishi ilapa shana. Masha ala'la matishi'na aska'ne irnapwa txoma'ye'ti la unijsa. Piwusla pilya'lo, pirnutle, txomati kana. Piwusya kana rna'sha pinuki sheletejka checheka. Kala ishele tsitake'na unijsa.

Mako pijtoyo kana pi'luxana maye' txalecha kana.



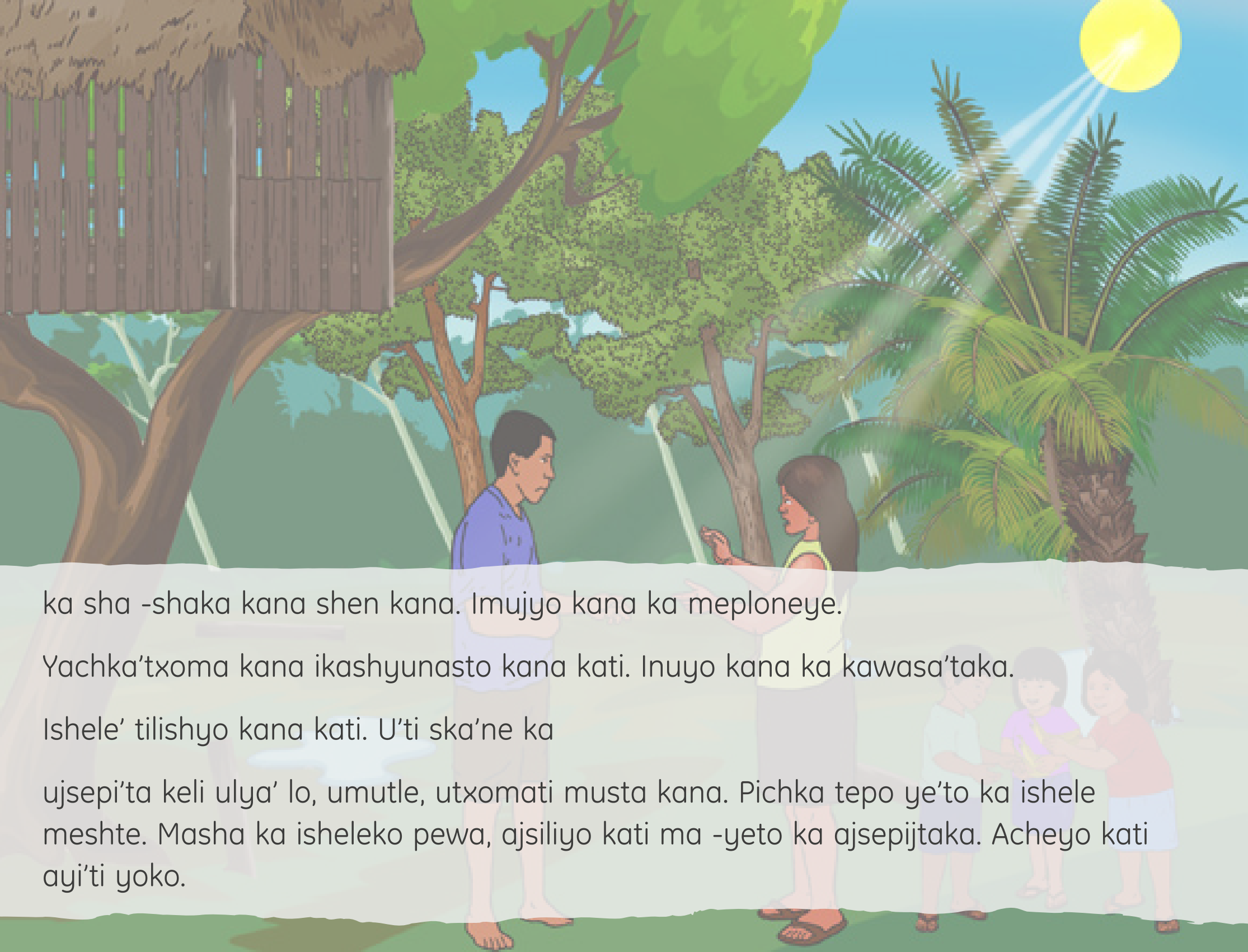




Akijyo ka achi'nuke shana. Wo'kasyo ka ukaj -sawane. Ujtoke psato kana ka u'luxana kana. Me ikrestakawa kana kati. Uxanataska'neyo ka uchi' -nuke matishi ilapa shana. Masha ka uto'mastake uwusyo ka ulya'lo, umutle, utxomati kana.

Masha ka uchi'nako onojko shanaye yaliyo ka keeni. U'luxana kana ishakshe kana. I mujkapnato ka unijsa. Masha meshka ishamuute kana. Imujka xamajto kati. Pnawa e'tako. Yasa'to kana





ka sha -shaka kana shen kana. Imujyo kana ka meploneye.

Yachka'txoma kana ikashyunasto kana kati. Inuyo kana ka kawasa'taka.

Ishele' tilishyo kana kati. U'ti ska'ne ka

ujsepi'ta keli ulya' lo, umutle, utxomati musta kana. Pichka tepo ye'to ka ishele meshte. Masha ka isheleko pewa, ajsiliyo kati ma -yeto ka ajsepijtaka. Acheyo kati ayi'ti yoko.



Ministerio de Educación

Dirección General de Educación Básica Alternativa, Intercultural Bilingüe y de Servicios Educativos en el Ámbito Rural Dirección de Educación Intercultural Bilingüe

Tarjetas con relatos en lengua originaria Chamicuro

©Ministerio de Educación
Av. De la Arqueología cuadra 2, San Borja
Lima, Perú
Teléfono: 615-5800
www.gob.pe/minedu

Primera edición digital, 2021

Hecho el Depósito Legal en la Biblioteca Nacional del Perú N° 2021-00652.

Todos los derechos reservados.
Prohibida la reproducción de este libro por cualquier medio, total o parcialmente, sin permiso expreso de los editores.

Impreso en el Perú/Printed in Peru

Adaptación de contenido

Gema Celeste Silva Villegas

Revisión lingüística

Gema Celeste Silva Villegas

Asesoría y revisión técnica

(Digeibira-DEIB)

Magaly Robilliard Ferreyra

Diseño y diagramación

Edgar Norberto Zambrano Poémape

Cuidado de la edición

Abimael Torres Rojas

Ilustraciones

Eddy Saldarriaga