



PERÚ

Ministerio  
de Educación



# II Estudio de Medición Remota de Habilidades Socioemocionales y Malestar Psicosocial (EHSE)- 2022

Estudiantes de primaria y secundaria de EBR a nivel nacional

Unidad de Seguimiento y Evaluación  
Oficina de Seguimiento y Evaluación Estratégica

2023

# Contenido



- ❖ Información general del estudio:
  - Objetivos
  - Ficha técnica de la implementación 2022
  - Constructos aplicados por nivel e informante
  - Perfil de cuidadores y estudiantes
  
- ❖ Resultados obtenidos:
  - 1) Resultados de la medición de malestar psicológico
  - 2) Resultados de la medición de habilidades socioemocionales
  - 3) Resultados de la medición de factores psicosociales
  - 4) Asociaciones entre los principales constructos de estudio
  
- ❖ Conclusiones y recomendaciones basadas en la evidencia



PERÚ

Ministerio  
de Educación



# Información general del estudio

---

# Objetivos



## Objetivo general:

Generar evidencia sobre el malestar psicológico y caracterizar un conjunto de habilidades sociales y emocionales de estudiantes de primaria y secundaria de Educación Básica Regular (EBR).

## Objetivos específicos y constructos de estudio:

1. Describir el **malestar psicológico vivido** por las/os estudiantes y sus cuidadores, de primaria y secundaria de EBR.



Síntomas de malestar psicológico de cuidadores



Síntomas de internalización de estudiantes



Síntomas de externalización de estudiantes

2. Caracterizar las **habilidades socioemocionales** de las/os estudiantes, que están relacionadas con mejores resultados sociales, académicos y de salud.



Procesos emocionales



Autorregulación



Autorregulación del aprendizaje

3. Conocer potenciales **factores psicosociales** de las/os estudiantes y sus cuidadores que tienen relación con el riesgo de malestar psicológico.



Relación entre cuidador/a y estudiante



Estrés financiero del cuidador/a

# Ficha técnica de la implementación 2022



## Período de recojo

25 de octubre al 07 de diciembre de 2022



## Método de recolección

Instrumento de medición remota de habilidades socioemocionales, aplicado a través de **encuestas telefónicas**

**Tiempo de aplicación:** 40 min por diada



## Unidad de análisis

Estudiantes de primaria y secundaria de EBR y sus cuidadores



## Niveles de inferencia

Estudiantes y cuidadores de:

- **Primaria (ciclo 3):** Polidocente/multigrado-unidocente
- **Primaria (ciclos 4 y 5):** Polidocente/multigrado-unidocente
- **Secundaria (ciclos 6 y 7):** Urbano/Rural



## Criterios de exclusión

- IIEE privadas (solo Sector educación A1 y A4)
- EIB de Fortalecimiento
- COAR
- CRFA
- IIEE sin código característica (primaria)
- IIEE inactivas
- IIEE de nivel inicial



## Margen de error

7% por estrato.  
Nivel de confianza de 95%

TNR de diseño: 84% a nivel nacional  
TNR real: 83% a nivel nacional

## Características del instrumento

<b>Adecuación de ítems</b>	<ul style="list-style-type: none"> <li>▪ Análisis de propiedades psicométricas de instrumentos EHSE 2021 .</li> <li>▪ Revisión de instrumentos de medición afines a los constructos estudiados.</li> <li>▪ Adecuación de ítems relevantes al contexto y a la etapa evolutiva de las/os estudiantes.</li> </ul>
<b>Estilo de encuesta</b>	<ul style="list-style-type: none"> <li>▪ Estandarización de la aplicación del instrumento en todas sus etapas.</li> <li>▪ Ítems incluyen premisas que facilitan la transparencia en las respuestas.</li> <li>▪ Para facilitar la elección entre las 4 opciones de respuesta, primero se presentan a los informantes 2 opciones generales y según su elección 2 opciones específicas más.</li> </ul>

## Datos de la muestra

Niveles de inferencia	Marco muestral	Muestra	Diadas estudiantes - cuidadores analizadas (respondieron la encuesta)
Primaria (Ciclo 3)	434, 249	2, 681	457 <sup>1</sup>
Primaria (Ciclo 4 y 5)	996, 507	2, 635	444 <sup>2</sup>
Secundaria	756, 313	2, 635	464 <sup>3</sup>
Total	2, 187, 069	7, 951	1, 365

1. TNR de diseño 84.3%, TNR real 83.0% . 2 TNR de diseño 84.2%, TNR real 83.1%. 3 TNR de diseño 84.2%, TNR real 82.4%

# Constructos aplicados por nivel e informante

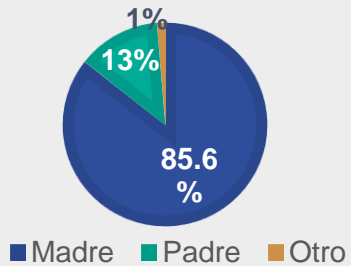
Dominio	Constructo	Informante	Nivel		
			Primaria (Ciclo 3)	Primaria (ciclos 4 y 5)	Secundaria
Malestar psicológico	Síntomas de malestar psicológico del cuidador	Cuidador	X	X	X
	Síntomas de internalización del estudiante	Cuidador	X	-	-
	Síntomas de internalización del estudiante	Estudiante	-	X	X
	Síntomas de externalización del estudiante	Cuidador	X	-	-
	Síntomas de externalización del estudiante	Estudiante	-	X	X
Habilidades Socio-emocionales	Procesos emocionales	Cuidador	X	-	X
	Autorregulación	Estudiante	X	X	X
	Autorregulación del aprendizaje	Estudiante	-	X	X
Factores psicosociales	Relación cuidador-estudiante	Cuidador	X	-	-
	Relación cuidador-estudiante	Estudiante	-	X	X
	Estrés Financiero	Cuidador	X	X	X

# Perfil de cuidadores y estudiantes de PRIMARIA (Ciclo 3)

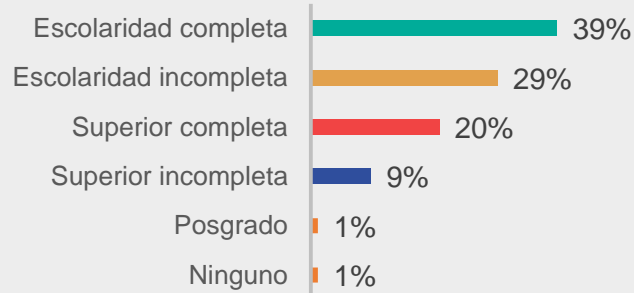
1er y 2do grado de primaria

## CUIDADORES

**85.6%** de cuidadores entrevistados son madres

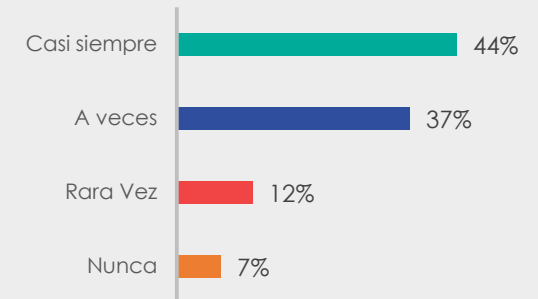


### GRADO DE INSTRUCCIÓN



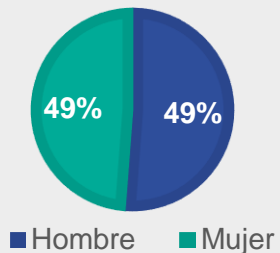
**51%** de cuidadores reportaron tener otro trabajo u ocupación además del cuidado de sus hijas/os

### FRECUENCIA DE COMUNICACIÓN CON DOCENTES



## ESTUDIANTES

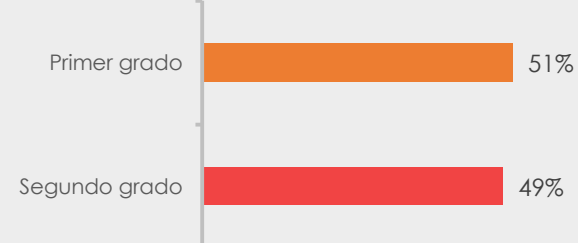
**49%** de las/os estudiantes son niñas



**Edad media**

**7.1 AÑOS**

### FRECUENCIA DE ESTUDIANTES POR GRADOS



**49.7%** provienen de IIEE de zona rural

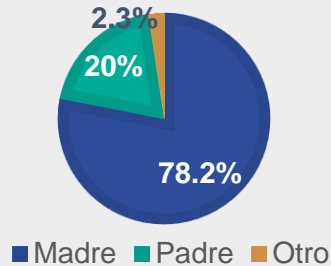
**50.1%** son de IIEE polidocentes

# Perfil de cuidadores y estudiantes de PRIMARIA (Ciclos 4 y 5)

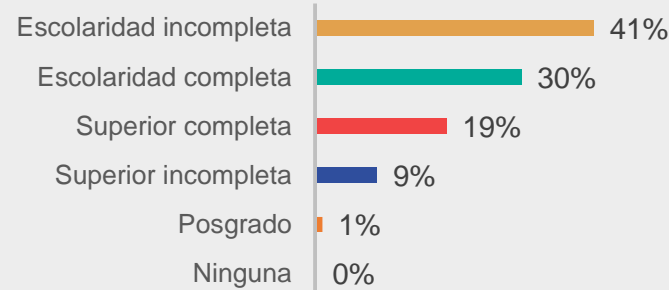
3er a 6to grado de primaria

## CUIDADORES

**78.2%** de cuidadores entrevistados son madres

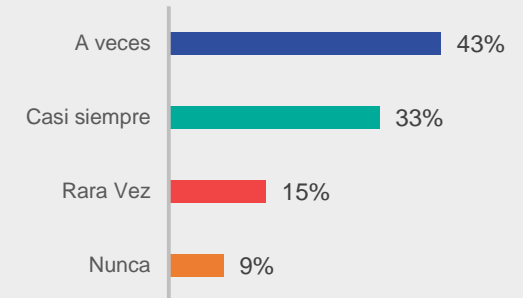


### GRADO DE INSTRUCCIÓN



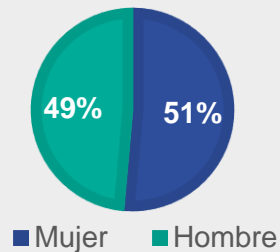
**60.6%** de cuidadores reportaron tener otro trabajo u ocupación además del cuidado de sus hijos/as

### FRECUENCIA DE COMUNICACIÓN CON DOCENTES



## ESTUDIANTES

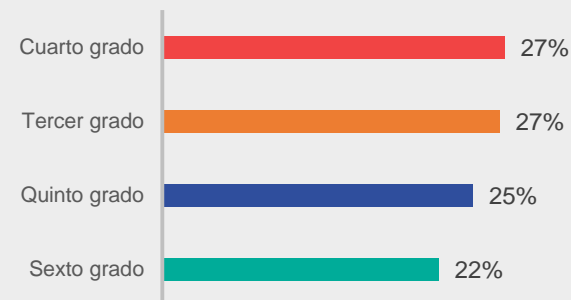
**51%** de las/os estudiantes son niñas



**Edad media**

**10.1 AÑOS**

### FRECUENCIA DE ESTUDIANTES POR GRADOS



**52.5%** provienen de IIEE de zona rural

**50.2%** son de IIEE polidocentes

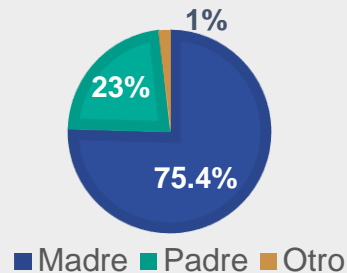


# Perfil de cuidadores y estudiantes de SECUNDARIA

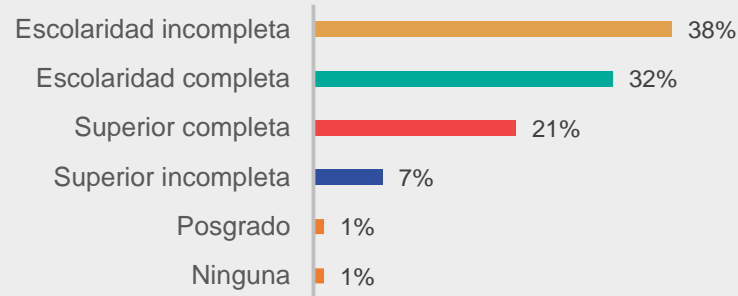
1ero a 5to Grado

## CUIDADORES

**75.4%** de cuidadores entrevistados son madres

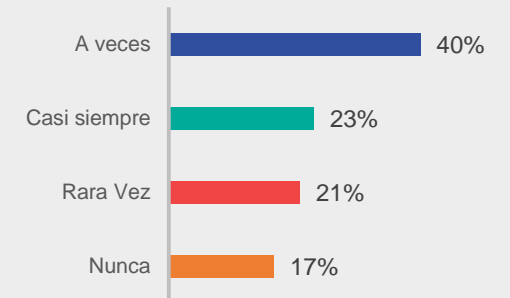


### GRADO DE INSTRUCCIÓN



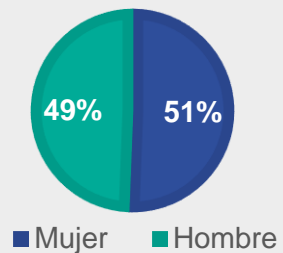
**64.2%** de cuidadores reportaron tener otro trabajo u ocupación además del cuidado de sus hijos/as

### FRECUENCIA DE COMUNICACIÓN CON DOCENTES



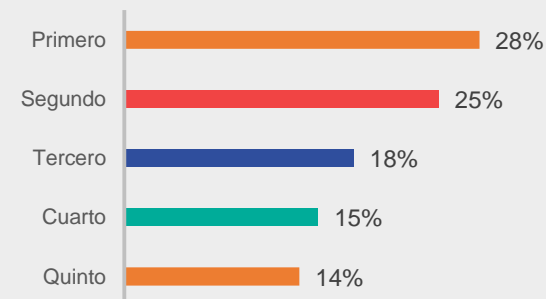
## ESTUDIANTES

**51%** de las/os estudiantes son niñas



**Edad media**  
**14.3 AÑOS**

### FRECUENCIA DE ESTUDIANTES POR GRADOS



**50%** provienen de IIEE de zona rural



PERÚ

Ministerio  
de Educación



1<sup>o</sup>

# Resultados de la medición de malestar psicológico

---



# Síntomas de malestar psicológico de cuidadores

<b>Acerca del constructo</b>	Evalúa la frecuencia en que las/los cuidadores han sentido <u>síntomas de ansiedad y depresión</u> relacionados a la tristeza, ansiedad, pérdida del placer, preocupaciones, etc. Estudios previos sugieren que la salud mental del cuidador está relacionada con la calidad de las relaciones entre niñas/os y cuidador, su estilo de crianza <sup>1</sup> y, en consecuencia, está relacionado con la salud mental de las/os niñas/os <sup>2</sup> .	
<b>Sobre este instrumento</b>	Adaptado de	<i>Patient Health Questionnaire (PHQ-4) for Anxiety and Depression (Kroenke et al., 2009).</i>
	Informante	<b>Cuidador/a</b>
	Método	Encuesta con escala Likert – entrevista por teléfono
	Opciones de respuesta	1 (Ningún día)   2 (Algunos días)   3 (Más de la mitad de los días)   4 (Casi todos los días)
<b>Detalles de los ítems</b>	Número de ítems	5 ítems
	Coefficiente de confiabilidad	0.73 - cuidador primaria (Ciclo 3)   0.73 - cuidador primaria (ciclos 4 y 5)   0.74 - cuidador Secundaria
	Ejemplo	<i>Algunos padres se han sentido nerviosos o ansiosos. En las últimas dos semanas, ¿usted se ha sentido así: CASI TODOS LOS DÍAS, MÁS DE LA MITAD DE LOS DÍAS, ALGUNOS DÍAS, NINGÚN DÍA?</i>

<sup>1</sup> Lovejoy et al.2000; Cummings, 1994

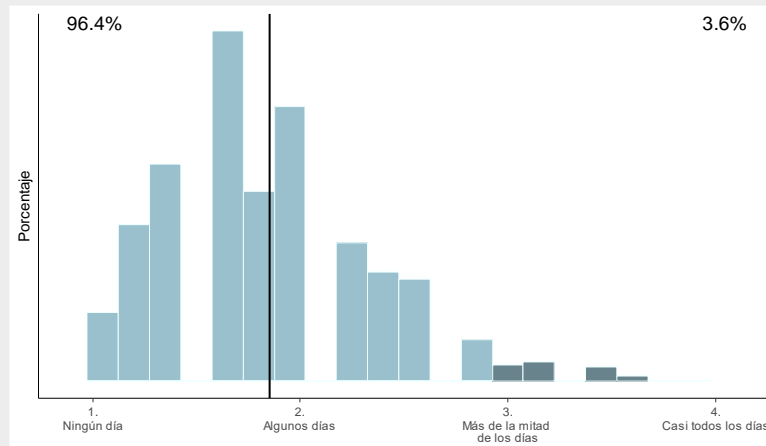
<sup>2</sup> Goodman et al 2011



# Síntomas de malestar psicológico de cuidadores

## Primaria (Ciclo 3)

Media = 1.85 | DE = 0.53 | n = 451



### 3.6%

de las/os cuidadores de estudiantes de primaria (ciclo 3) informan que, en promedio, han experimentado síntomas de malestar psicológico en el rango entre "más de la mitad de los días" y "casi todos los días", durante las últimas dos semanas.



**EHSE 2021\***  
8.2% en el rango entre "más de la mitad de los días" y "casi todos los días".

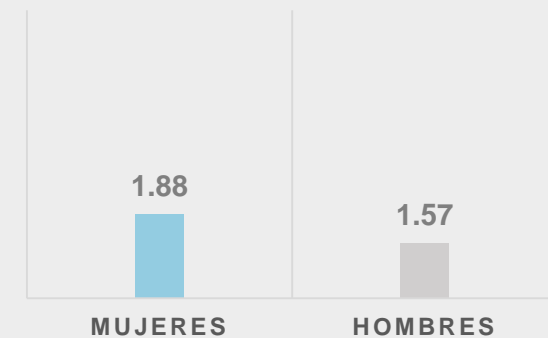


Se encuentran diferencias estadísticamente significativas.

**Hay una mayor frecuencia de malestar psicológico en:**

Las cuidadoras mujeres que en los hombres. La diferencia es de baja magnitud.

## Medias según sexo de cuidador

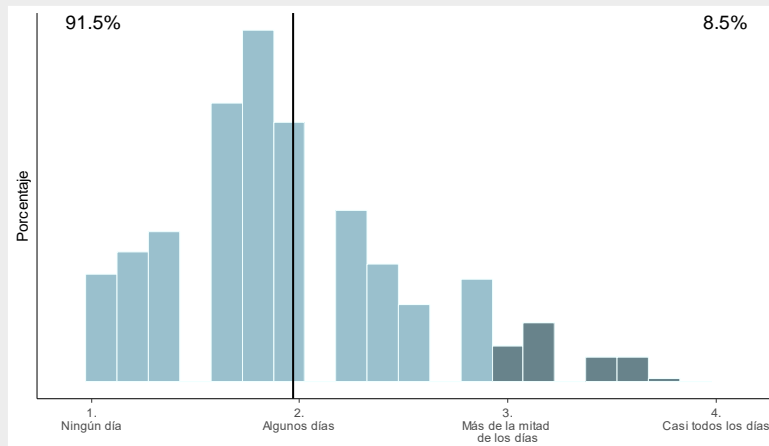




# Síntomas de malestar psicológico de cuidadores

## Primaria (Ciclos 4 y 5)

Media = 1.97 | DE = 0.62 | n = 438



**8.5%**

de las/os cuidadores de estudiantes de primaria (ciclos 4 y 5) informan que, en promedio, han experimentado síntomas de malestar psicológico en el rango entre "más de la mitad de los días" y "casi todos los días", durante las últimas dos semanas.



EHSE 2021\*

10.6% en el rango entre "más de la mitad de los días" y "casi todos los días".

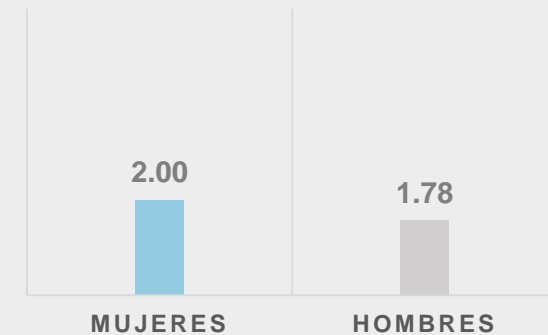


Se encuentran diferencias estadísticamente significativas.

Hay una mayor frecuencia de malestar psicológico en:

Las cuidadoras mujeres que en los hombres. La diferencia es de baja magnitud.

## Medias según sexo de cuidador

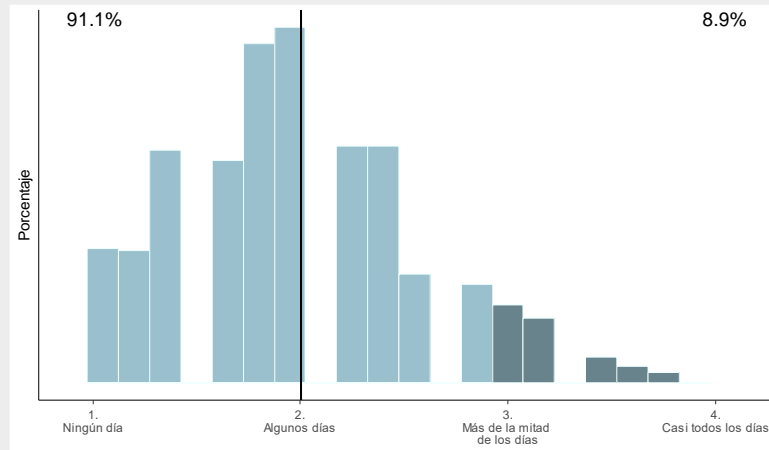




# Síntomas de malestar psicológico de cuidadores

## Secundaria

Media = 2.00 | DE = 0.60 | n = 460



**8.9%**

de las/os cuidadores de estudiantes de secundaria informan que, en promedio, han experimentado síntomas de malestar psicológico en el rango entre "más de la mitad de los días" y "casi todos los días", durante las últimas dos semanas.



**EHSE 2021\***  
 13.1% en el rango entre "más de la mitad de los días" y "casi todos los días".

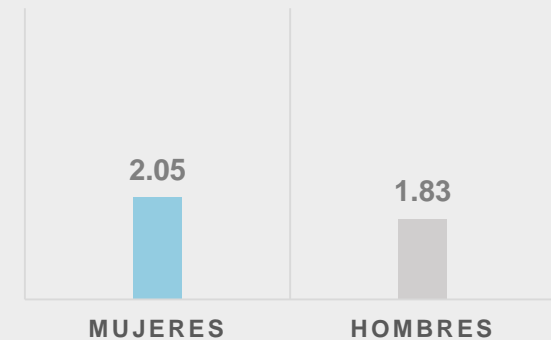


Se encuentran diferencias estadísticamente significativas.

**Hay una mayor frecuencia de malestar psicológico en:**

Las cuidadoras mujeres que en los hombres. La diferencia es de baja magnitud.

## Medias según sexo de cuidador



\* No se observan diferencias estadísticamente significativas entre los promedios del EHSE 2022 vs EHSE 2021.



# Síntomas de internalización de estudiantes

## Acerca del constructo

El constructo está conformado por dos dimensiones: depresión y ansiedad. Por un lado, la depresión considera los siguientes aspectos: anhedonia, disforia (sentimiento de tristeza, abatimiento, desmotivación, descontento). Por otro lado, la ansiedad considera los siguientes aspectos: miedo al peligro, ansiedad generalizada, ansiedad al rendimiento, ansiedad de separación, ansiedad social y síntomas somáticos.

Se ha encontrado que mayor presencia de conductas internalizantes pueden vincularse negativamente con el desarrollo de sus relaciones sociales<sup>1</sup>, logro académico<sup>2</sup> y con la aparición de problemas de salud mental a futuro<sup>3</sup>.

## Sobre este instrumento

Adaptado de	<i>Youth Internalizing Problems Screening (YIPS)</i> <i>Revised Children's Anxiety and Depression Scale (RCADS-25)</i>
Informante	<b>Cuidador(a) y Estudiante</b>
Método	Encuesta con escala Likert - entrevista por teléfono
Opciones de respuesta	1 (Nunca)   2 (Rara vez)   3 (A veces)   4 (Casi siempre)

## Detalles de los ítems

Número de ítems	7 - cuidadores primaria/depresión   9 – cuidadores primaria/ansiedad (ciclo 3) 4 - estudiantes primaria/depresión   6 – estudiantes primaria/ansiedad (ciclos 4 y 5) 7 - estudiantes secundaria/depresión   6 – estudiantes secundaria/ansiedad
Coeficiente de confiabilidad	0.81 - cuidadores primaria/depresión   0.70 – cuidadores primaria/ansiedad (ciclo 3) 0.59 - estudiantes primaria/depresión   0.64 – estudiantes primaria/ansiedad (ciclos 4 y 5) 0.80 - estudiantes secundaria/depresión   0.73 – estudiantes secundaria/ansiedad
Ejemplo	<i>Algunos chicos me han dicho que se sienten tristes o decaídos. ¿Dirías que esto te pasa Casi Siempre, A veces, Rara vez o Nunca?</i>

<sup>1</sup> Brock & Kochanska, 2015; De Matos, Barrett, Dadds, & Shortt, 2003; Mejia & Hoglund, 2016; Rose, Roman, Mwaba, & Ismail, 2018; Strauss, Forehand, Smith & Frame, 1986; Zee & Roorda, 2018

<sup>2</sup> Duchesne, Vitaro, Larose & Tremblay 2007; Flook, Repetti & Ullman 2005; Olivier, Morin, Langlois, Tardif-Grenier & Archambault 2020; Rapport, Denney, Chung & Hustace 2001

<sup>3</sup> Bornstein et al 2010; Colman et al., 2007 Fergusson, & Woodward, 2002; Pine et al., 1998; Roza, Hofstra, van der Ende & Verhulst 2003; Stein et al., 2001; O'Neil, Conner, & Kendall, 2011;

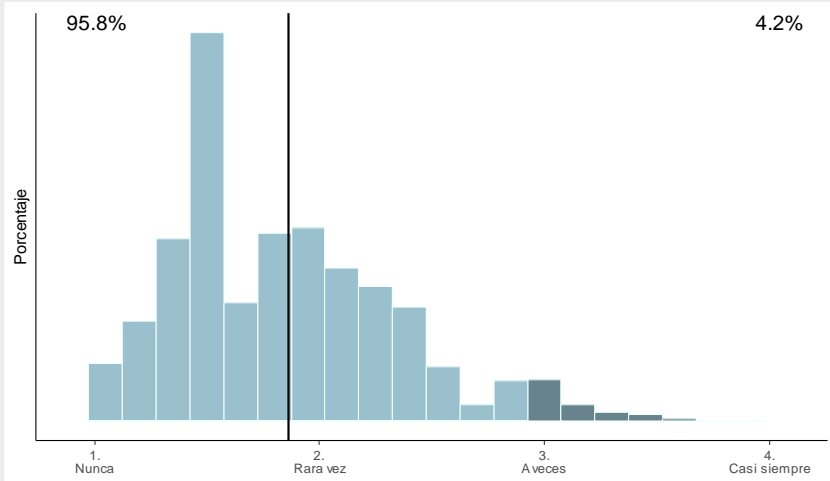


# Síntomas de internalización de estudiantes (Reporte cuidadores)

## Primaria (Ciclo 3)

### Depresión

Media = 1.86 | DE = 0.52 | n = 452

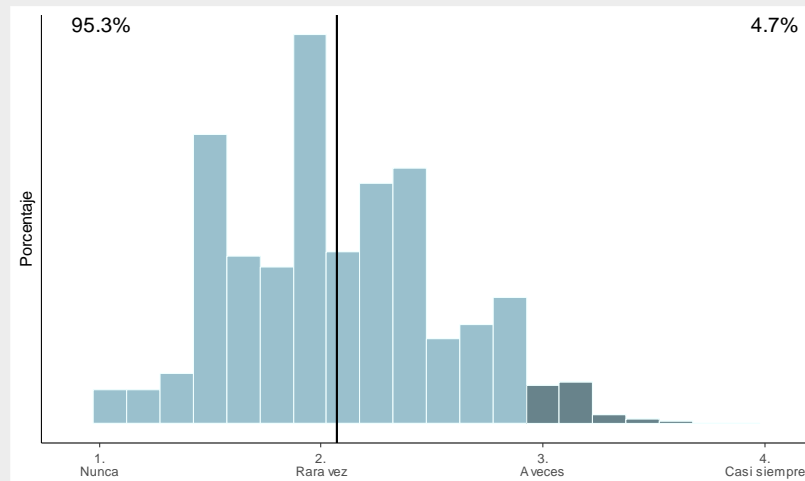


**4.2%**

de las/os cuidadores de estudiantes de primaria (Ciclo 3) informan que las/os estudiantes, en promedio, han experimentado síntomas de depresión en el rango entre "a veces" y "casi siempre", durante el último mes.

### Ansiedad

Media = 2.07 | DE = 0.49 | n = 444



**4.7%**

de las/os cuidadores de estudiantes de primaria (Ciclo 3) informan que las/os estudiantes, en promedio, han experimentado síntomas de ansiedad en el rango entre "a veces" y "casi siempre", durante el último mes.



Se encuentran diferencias estadísticamente significativas.

**Hay una mayor frecuencia de síntomas de internalización de estudiantes (ansiedad) en:**

Los estudiantes que las estudiantes. La diferencia es de baja magnitud.

### Medias según sexo de estudiantes





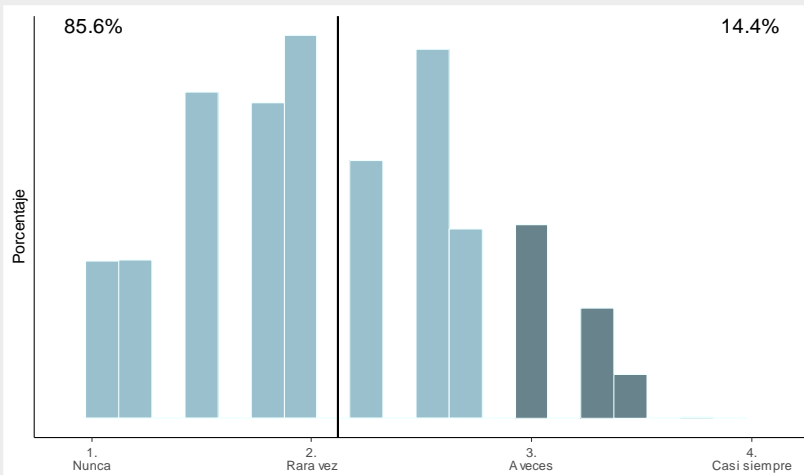


# Síntomas de internalización de estudiantes (Reporte Estudiantes)

## Primaria (Ciclos 4 y 5)

### Depresión

Media = 2.12 | DE = 0.65 | n = 444

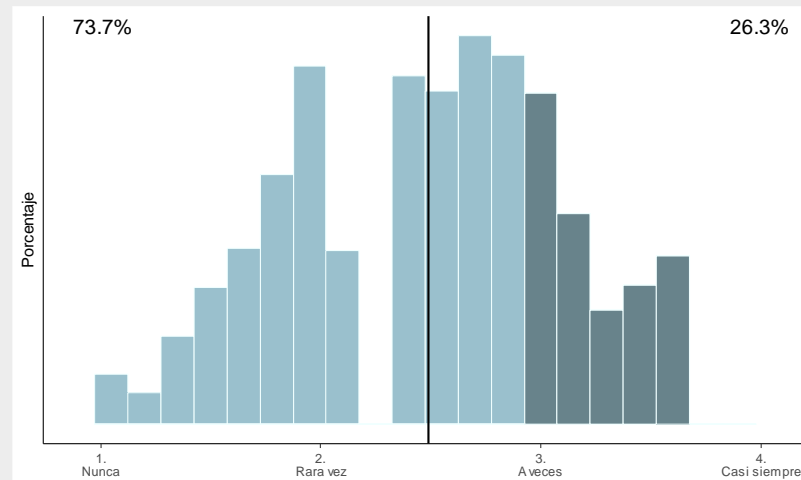


**14.4%**

de las/os estudiantes de primaria (ciclos 4 y 5) informan que, en promedio, han experimentado síntomas de depresión en el rango entre "a veces" y "casi siempre", durante el último mes.

### Ansiedad

Media = 2.49 | DE = 0.63 | n = 440



**26.3%**

de las/os estudiantes de primaria (ciclos 4 y 5) informan que, en promedio, han experimentado síntomas de ansiedad en el rango entre "a veces" y "casi siempre", durante el último mes.



Se encuentran diferencias estadísticamente significativas.

Hay una mayor frecuencia de síntomas de internalización de estudiantes (ansiedad y depresión) en:

Las estudiantes que los estudiantes. Las diferencias son de baja magnitud.

### Medias según sexo de estudiantes (depresión)



### Medias según sexo de estudiantes (ansiedad)



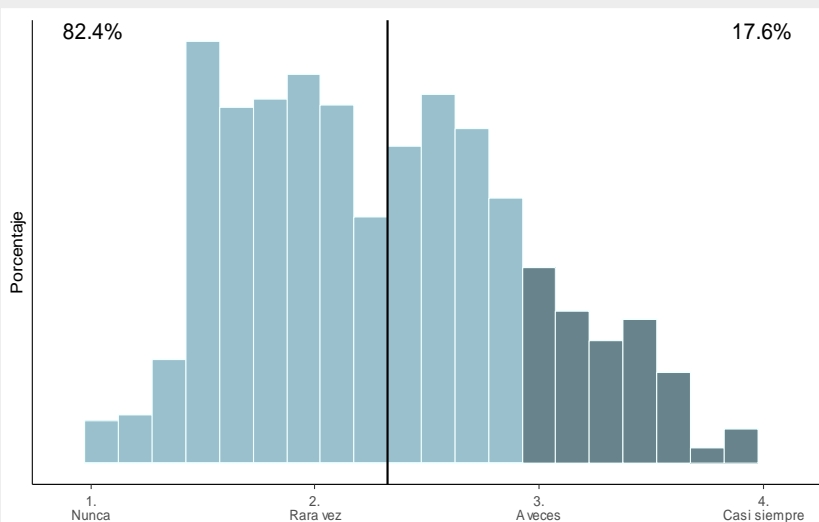


# Síntomas de internalización de estudiantes (Reporte estudiantes)

## Secundaria

### Depresión

Media = 2.33 | DE = 0.63 | n = 462



**17.6%**

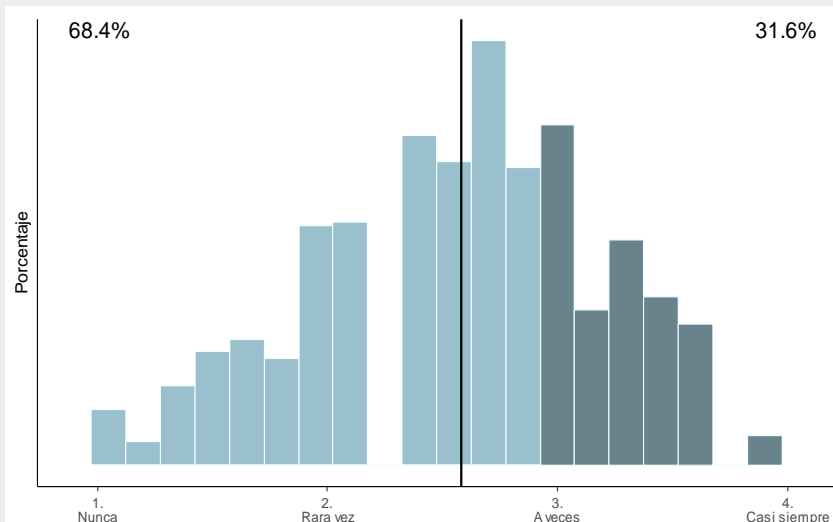
de las/os estudiantes de secundaria informan que, en promedio, han experimentado síntomas de depresión en el rango entre "a veces" y "casi siempre", durante el último mes.



**EHSE 2021\***  
 21.4% en el rango entre "a veces" y "casi siempre".

### Ansiedad

Media = 2.58 | DE = 0.64 | n = 463



**31.6%**

de las/os estudiantes de secundaria informan que, en promedio, han experimentado síntomas de ansiedad en el rango entre "a veces" y "casi siempre", durante el último mes.



**EHSE 2021\***  
 43.5% en el rango entre "a veces" y "casi siempre".

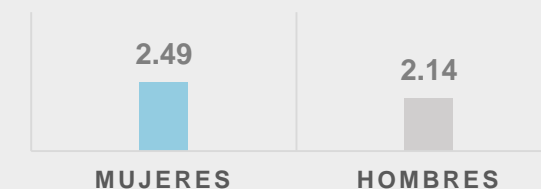


Se encuentran diferencias estadísticamente significativas.

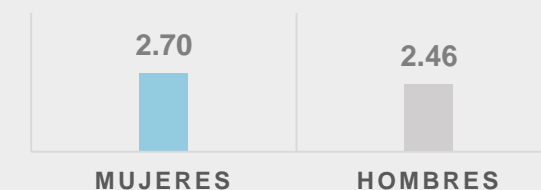
Hay una mayor frecuencia de síntomas de internalización de estudiantes (ansiedad y depresión) en:

Las estudiantes que los estudiantes. Las diferencias son de moderada magnitud.

#### Medias según sexo de estudiantes (depresión)



#### Medias según sexo de estudiantes (ansiedad)



\* Para el año 2022 se ajustaron los ítems que componían estas dimensiones, por tanto, las comparaciones entre el 2021 y 2022 son referenciales.



# Síntomas de externalización de estudiantes

## Acerca del constructo

Comprenden una serie de conductas desadaptativas y disruptivas dirigidas hacia el entorno. En esta medición se evalúan aspectos vinculados a problemas conductuales que desafían las normas sociales y las relaciones con los demás. Además, se incluyen aspectos de hiperactividad y déficit de atención.

La evidencia ha mostrado que las conductas externalizantes se vinculan negativamente con diversos resultados de desarrollo de estudiantes: como baja capacidad de autorregulación<sup>1</sup>, dificultades en las relaciones sociales<sup>2</sup>, bajo logro académico<sup>3</sup> y mayor probabilidad de presentar conductas antisociales posteriormente en la vida<sup>4</sup>.

## Sobre este instrumento

Adaptado en parte de	<i>Self-Control Rating Scale (SCRS), Youth Externalizing Problems Screening (YEPS), Behavioral and Emotional Screening System (BASC-2), Burks Behavior Rating Scales (BBRS)</i>
Informante	<b>Cuidador/a y Estudiante</b>
Método	Encuesta con escala Likert – entrevista por teléfono
Opciones de respuesta	1 (Nunca)   2 (Rara vez)   3 (A veces)   4 (Casi siempre)

## Detalles de los ítems

Número de ítems	10 - cuidadores primaria (ciclo 3) 6 - estudiantes primaria (ciclos 4 y 5)   9 - estudiantes secundaria
Coeficiente de confiabilidad	0.82 - cuidadores primaria (ciclo 3) 0.74 - estudiantes primaria (ciclos 4 y 5)   0.80 - estudiantes secundaria
Ejemplo	<i>Algunos chicos me han dicho que desobedecen las reglas de sus papás. ¿Esto es algo que haces Casi Siempre, A veces, Rara vez o Nunca?</i>

1 Eisenberg, Zhou, Spinrad, Valiente, Fabes, & Liew, 2005; Murray & Kochanska, 2002; 2 Wood, Cowan, & Baker, 2002

3 Hinshaw, 1992; Moilanen, Shaw, & Maxwell, 2010; Timmermans, van Lier & Koot, 2009; van Lier, Vitaro, Barker, Brendgen, Tremblay & Boivin 2012

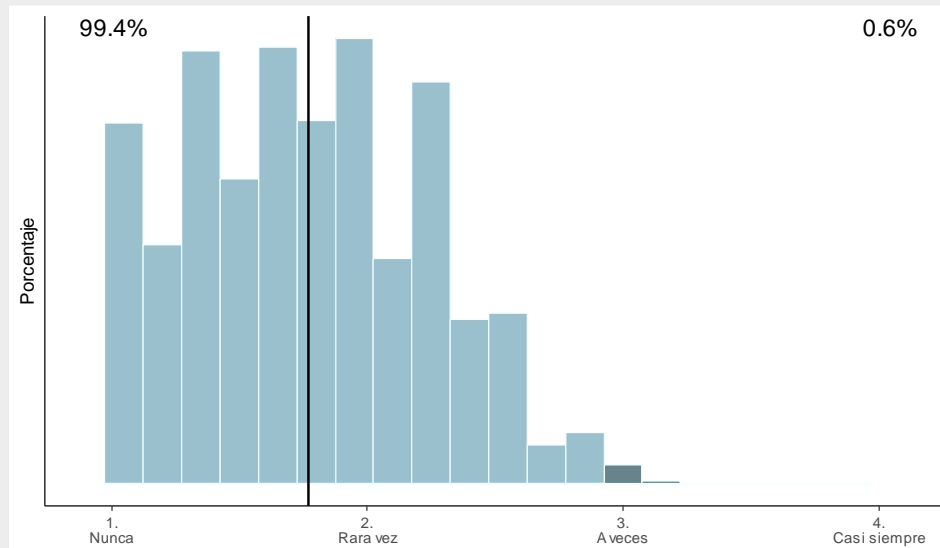
4 Fergusson, Horwood & Ridder, 2005; McGue & Iacono, 2005; Reef, Diamantopoulou, van Meurs, Verhulst, & van der Ende, 2010; Rivenbark, Odgers, Caspi, Harrington, Hogan, Houts, & Moffitt, 2018; Timmermans, van Lier & Koot, 2009



# Síntomas de externalización de estudiantes (Reporte cuidadores)

## Primaria (Ciclo 3)

Media = 1.77 | DE = 0.47 | n = 456



# 0.6%

de las/os cuidadores de estudiantes de primaria (ciclo 3) informan que las/os estudiantes, en promedio, han manifestado conductas externalizantes en el rango entre "a veces" y "casi siempre", durante el último mes.



EHSE 2021\*

5.3% en el rango entre "a veces" y "casi siempre".



Se encuentran diferencias estadísticamente significativas.

Hay una mayor frecuencia de síntomas de externalización de estudiantes en:

Los estudiantes que las estudiantes. Las diferencias son de baja magnitud.

## Medias según sexo de estudiantes

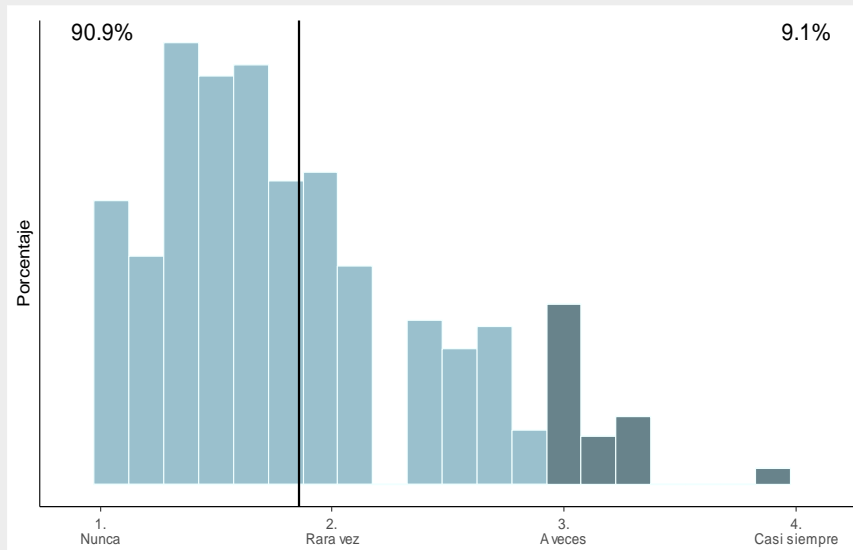




# Síntomas de externalización de estudiantes (Reporte estudiantes)

## Primaria (ciclo 4 y 5)

Media = 1.86 | DE = 0.62 | n = 443



# 9.1%

de las/os estudiantes de primaria (ciclo 4 y 5) informan que, en promedio, han manifestado conductas externalizantes en el rango entre "a veces" y "casi siempre", durante el último mes.

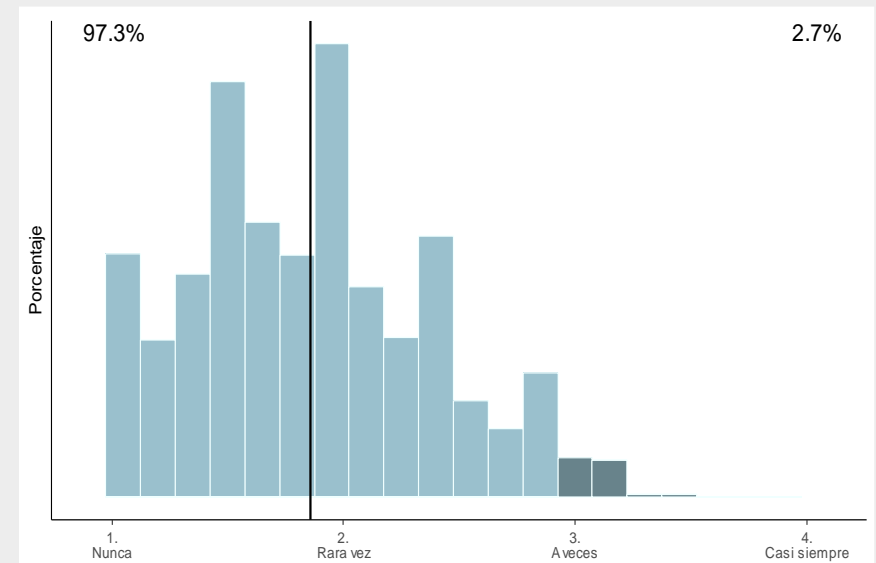


EHSE 2021\*

5.3% en el rango entre "a veces" y "casi siempre".

## Secundaria

Media = 1.86 | DE = 0.51 | n = 460



# 2.7%

de las/os estudiantes de primaria (ciclo 4 y 5) informan que, en promedio, han manifestado conductas externalizantes en el rango entre "a veces" y "casi siempre", durante el último mes



EHSE 2021\*

4.4% en el rango entre "a veces" y "casi siempre".

No se encontraron diferencias estadísticamente significativas en la frecuencia de síntomas de externalización, al comparar por sexo de estudiantes, tipo de IE en primaria (polidocente/multigrado-unidocente), ni por área geográfica de la IE en secundaria(urbano/rural).



PERÚ

Ministerio  
de Educación



# 2<sup>o</sup> Resultados de la medición de habilidades socioemocionales

---



# Procesos emocionales

## Acerca del constructo

Son procesos, a través de los cuales las personas atienden, distinguen, evalúan, expresan y modulan sus propias emociones. Esta medición comprende tres dimensiones: dificultades en la comprensión o conciencia de emociones, dificultades en la expresión o comunicación de emociones y dificultades en la regulación de emociones.

Se he encontrado que dificultades en estos aspectos se vinculan con desventajas para adaptarse a la escuela en los estudiantes<sup>1</sup>. Por otro lado, una capacidad más lograda de estos aspectos se vincula con menores dificultades en torno a la salud mental<sup>2</sup>, y menores conflictos interpersonales<sup>3</sup>.

## Sobre este instrumento

Adaptado de Emotion Expression Scale for Children EESC-Parent (EESC-P)

Informante **Cuidador/a**

Método Encuesta con escala Likert – entrevista por teléfono

Opciones de respuesta 1 (Totalmente falso) | 2 (Algo falso) | 3 (Algo cierto) | 4 (Totalmente cierto)

## Detalles de los ítems

Número de ítems 4 – comprensión emocional | 4 – expresión emocional | 5 - regulación emocional (Ciclo 3)  
4 – comprensión emocional | 4 – expresión emocional | 5 - regulación emocional (Secundaria)

Coefficiente de confiabilidad 0.68 – comprensión emocional | 0.77 – expresión emocional | 0.65 regulación emocional (Ciclo 3)  
0.75 – comprensión emocional | 0.71 – expresión emocional | 0.66 regulación emocional (Secundaria)

Ejemplo *Cuando [ESTUDIANTE] está molesto/a, si le preguntas qué le pasa, no sabe cómo explicarlo. ¿Diría que esto es cierto o falso?*

Nota: No se reportan resultados en el caso de los ciclos 4 y 5 debido a que no se observaron propiedades psicométricamente adecuadas en este grupo.

<sup>1</sup> Denham, 2007; Elias, 2004; Factor, Rosen, & Reyes, R, 2016; Herndon, Bailey, Shewark, Denham, & Bassett, 2013; Metsala, Galway, Ishaik, & Barton, 2017; Shields, Dickstein, Seifer, Giusti, Dodge Magee & Spritz, 2001

<sup>2</sup> Kranzler et al., 2016; Mathews et al., 2002; Rieffe & De Rooij, 2012; Rieffe et al., 2008; Rossi, Bruno, Chiusalupi, & Ciaramella, 2018; Sendzik, Schäfer, Samson, Naumann, & Tuschen-Caffier, 2017

<sup>3</sup> Boros, 2020

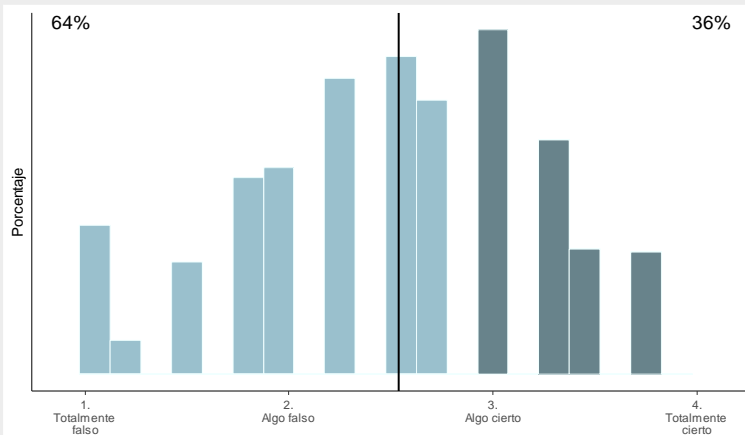


# Procesos emocionales (Reporte cuidadores)

## Primaria (ciclo 3)

### Dificultades en la comprensión emocional

Media = 2.54 | DE = 0.75 | n = 438

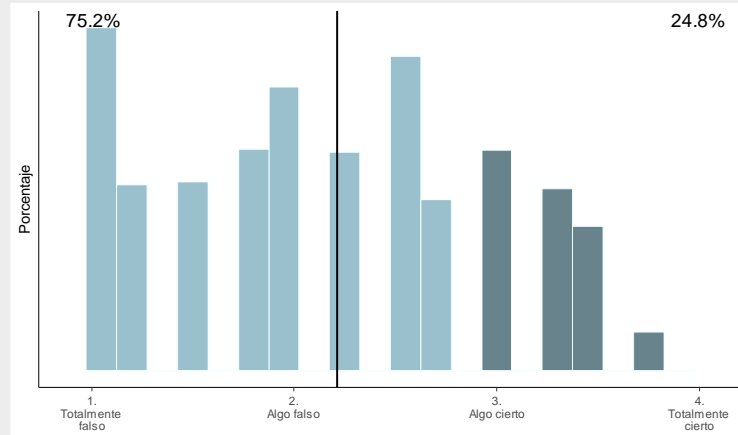


# 36%

de las/os cuidadores de estudiantes de primaria (ciclo 3) consideran, en promedio, entre “**algo cierto**” y “**totalmente cierto**” que durante el último mes sus hijas/os **tuvieron dificultades para comprender sus emociones.**

### Dificultades en la expresión emocional

Media = 2.21 | DE = 0.82 | n = 453

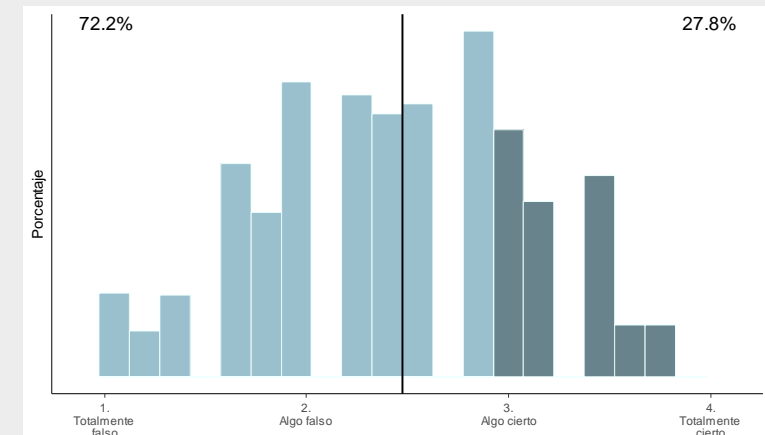


# 24.8%

de las/os cuidadores de estudiantes de primaria (ciclo 3) consideran, en promedio, entre “**algo cierto**” y “**totalmente cierto**” que durante el último mes sus hijas/os **tuvieron dificultades para expresar sus emociones.**

### Dificultades en la regulación emocional

Media = 2.48 | DE = 0.69 | n = 448



# 27.8%

de las/os cuidadores de estudiantes de primaria (ciclo 3) consideran, en promedio, entre “**algo cierto**” y “**totalmente cierto**” que durante el último mes sus hijas/os **tuvieron dificultades para regular sus emociones.**





# Procesos emocionales (Reporte cuidadores)

## Primaria (ciclo 3)



Se encuentran diferencias estadísticamente significativas.

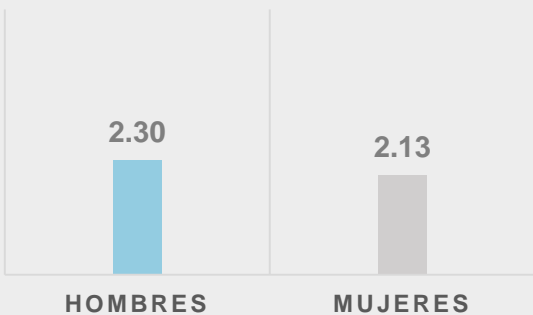
### Dificultades en la expresión emocional

Reportan mayores dificultades en expresión emocional:

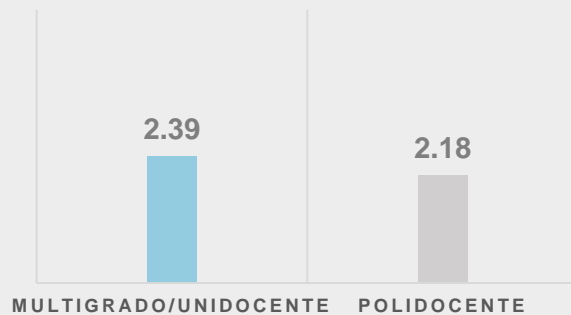
Los estudiantes que las estudiantes de ciclo 3. La diferencia es de baja magnitud.

Las/os estudiantes de IE multigrado/unidocente de ciclo 3 que las/os de IE polidocente. La diferencia es de baja magnitud.

#### Medias según sexo de estudiantes



#### Medias según tipo de IE



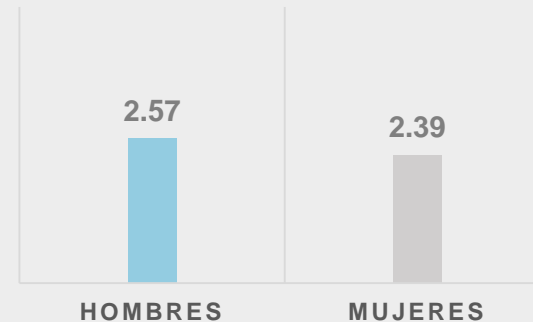
### Dificultades en la regulación emocional

Reportan mayores dificultades en regulación emocional:

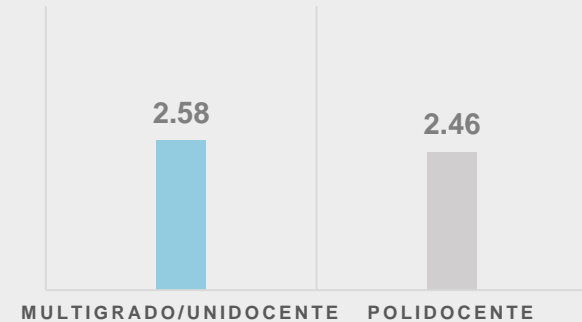
Los estudiantes que las estudiantes de ciclo 3. La diferencia es de baja magnitud.

Las/os estudiantes de IE multigrado/unidocente de ciclo 3 que las/os de IE polidocente. La diferencia es de baja magnitud.

#### Medias según sexo de estudiantes



#### Medias según tipo de IE



En el caso de estudiantes de ciclo 3, **no se encontraron diferencias** estadísticamente significativas en el nivel de dificultades en la comprensión de emociones, **al comparar por sexo ni por tipo de IE** (polidocente/multigrado-unidocente).

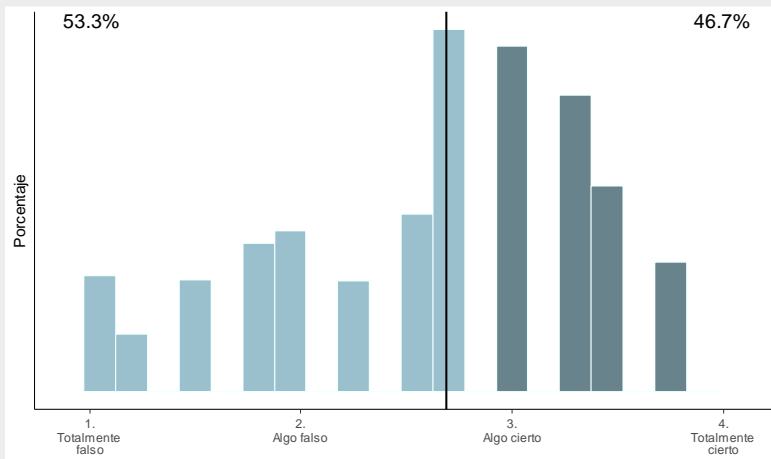


# Procesos emocionales (Reporte cuidadores)

## Secundaria

### Dificultades en la comprensión emocional

Media = 2.69 | DE = 0.79 | n = 440

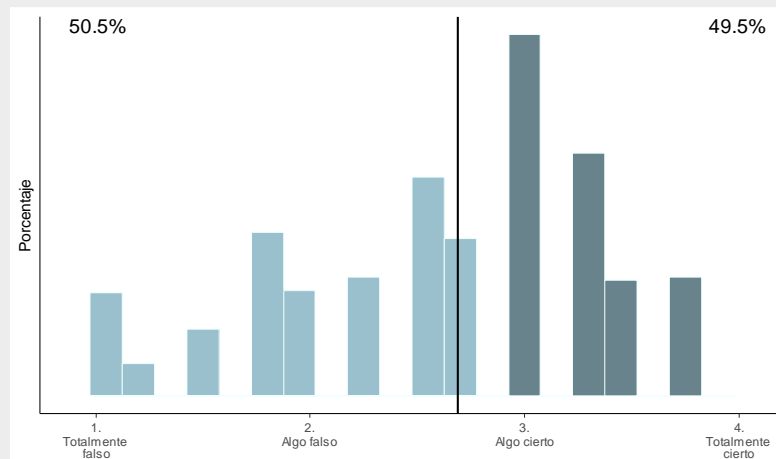


# 46.7%

de las/os cuidadores de estudiantes de secundaria consideran, en promedio, entre “**algo cierto**” y “**totalmente cierto**” que durante el último mes sus hijas/os tuvieron dificultades para comprender sus emociones.

### Dificultades en la expresión emocional

Media = 2.69 | DE = 0.79 | n = 457

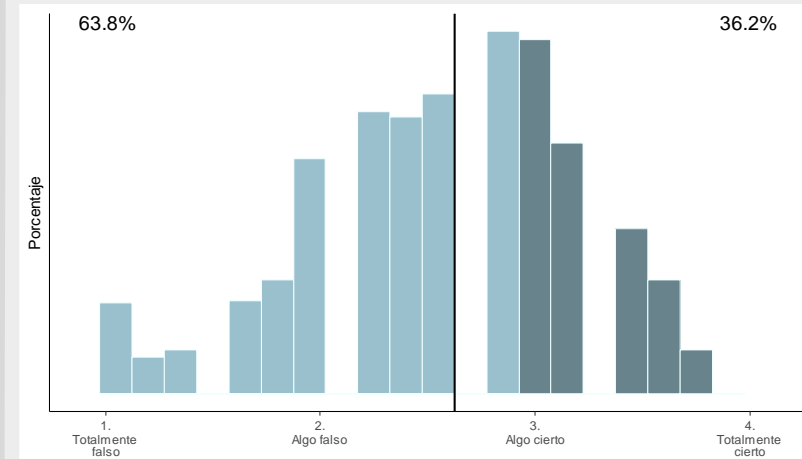


# 49.5%

de las/os cuidadores de estudiantes de secundaria consideran, en promedio, entre “**algo cierto**” y “**totalmente cierto**” que durante el último mes sus hijas/os tuvieron dificultades para expresar sus emociones.

### Dificultades en la regulación emocional

Media = 2.63 | DE = 0.68 | n = 448



# 36.2%

de las/os cuidadores de estudiantes de secundaria consideran, en promedio, entre “**algo cierto**” y “**totalmente cierto**” que durante el último mes sus hijas/os tuvieron dificultades para regular sus emociones.



## Procesos emocionales (Reporte cuidadores)

### Secundaria



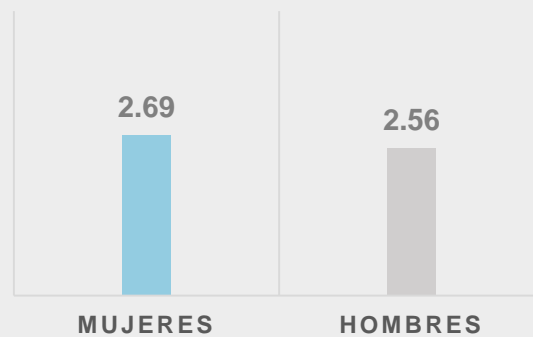
Se encuentran diferencias estadísticamente significativas.

### Dificultades en la regulación emocional

Reportan mayores dificultades en regulación emocional:

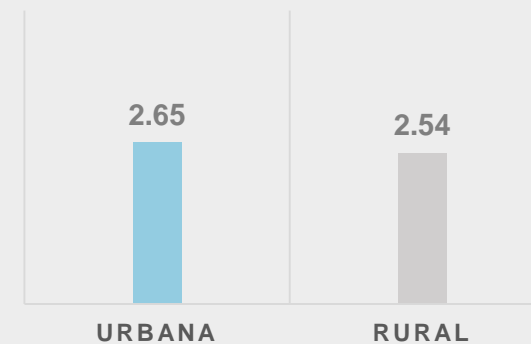
Las estudiantes que los estudiantes de secundaria. La diferencia es de moderada magnitud.

#### Medias según sexo de estudiantes



Las/os estudiantes de IE urbana de secundaria que las/os de IE rural de secundaria. La diferencia es de baja magnitud.

#### Medias según área geográfica



En el caso de estudiantes de secundaria, **no se encontraron diferencias** estadísticamente significativas en el nivel de dificultades en la comprensión y expresión de emociones, **al comparar por sexo ni por tipo de IE** (urbano/rural).



# Autorregulación

## Acerca del constructo

Se refiere a la capacidad para guiar, modular, y sostener a lo largo del tiempo la atención, emoción y función ejecutiva para el logro de metas y para poder tener un ajuste adecuado. En esta medición se incluyen aspectos de regulación cognitiva como mantener la atención, dominar impulsos y la memoria de trabajo; así como regulación comportamental vinculada a la capacidad de seguir indicaciones o perseverar en conductas para lograr metas.

Se he encontrado que la autorregulación se vincula con mayor éxito académico<sup>1</sup>, conducta adaptativa en la escuela<sup>2</sup> y estilos de vida saludables<sup>3</sup>.

## Sobre este instrumento

Adaptado en parte de

*Self-Control Rating Scale (SCRS)*

Informante

**Estudiante**

Método

Encuesta con escala Likert – entrevista por teléfono

Opciones de respuesta

1 (Muy difícil) | 2 (Algo difícil) | 3 (Algo fácil) | 4 (Muy fácil)

## Detalles de los ítems

Número de ítems

11 – primaria (Ciclo 3) | 7 - primaria (ciclos 4 y 5) | 7 – secundaria

Coeficiente de confiabilidad

0.84 - primaria (Ciclo 3) | 0.75 - primaria (ciclos 4 y 5) | 0.79 - secundaria

Ejemplo

*A algunos chicos les es fácil recordar lo que sus papás les piden hacer PERO a otros chicos les es difícil recordar lo que sus papás le piden hacer. ¿Te pareces más a los chicos que les es fácil o difícil?*

<sup>1</sup> Duckworth, Tsukayama, & May, 2010; McClelland et al., 2013

<sup>2</sup> Sawyer, Miller-Lewis, Searle, Sawyer, & Lynch, 2015; Riggs, Blair, & Greenberg, 2004

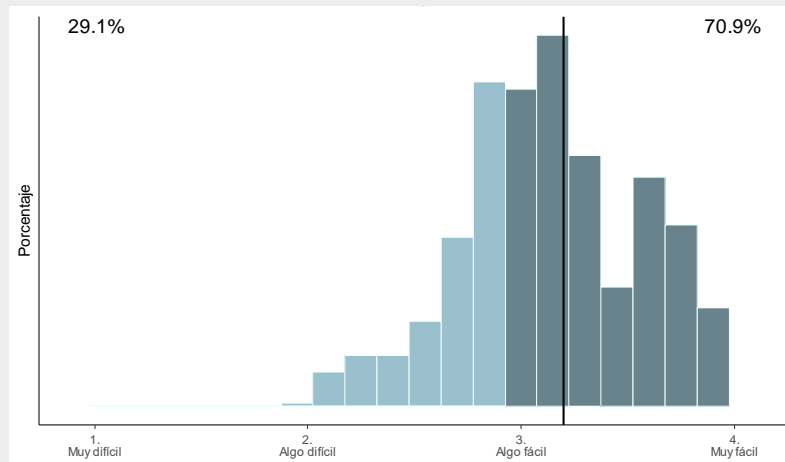
<sup>3</sup> Diamond, 2016; Moffitt, Arseneault, Belsky, Dickson, Hancox, Harrington, & Caspi, 2011



# Autorregulación (Reporte estudiantes)

## Primaria (Ciclo 3)

Media = 3.20 | DE = 0.47 | n = 422



# 70.9%

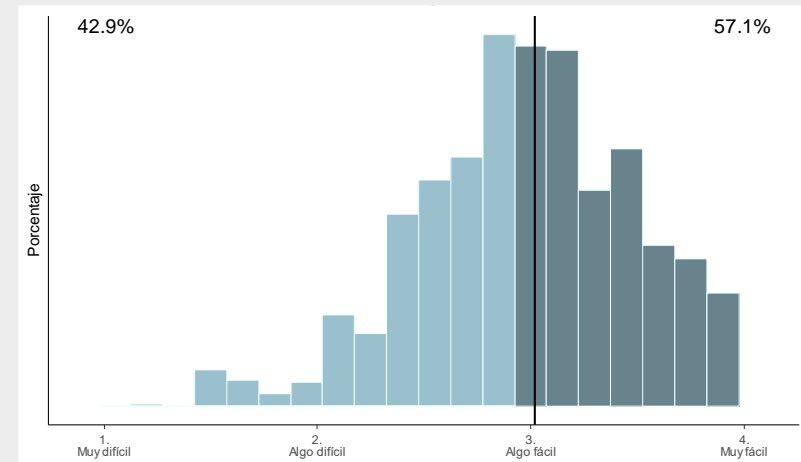
de las/os estudiantes de primaria (ciclo 3) consideran, en promedio, entre “**algo fácil**” y “**muy fácil**” autorregular sus conductas y procesos cognitivos.



EHSE 2021\*  
58.5% en el rango entre “**algo fácil**” y “**muy fácil**”.

## Primaria (ciclos 4 y 5)

Media = 3.02 | DE = 0.52 | n = 439



# 57.1%

de las/os estudiantes de primaria (ciclos 4 y 5) consideran, en promedio, entre “**algo fácil**” y “**muy fácil**” autorregular sus conductas y procesos cognitivos.



EHSE 2021\*  
53.3% en el rango entre “**algo fácil**” y “**muy fácil**”.

**No se encontraron diferencias** estadísticamente significativas en el nivel de autorregulación, **al comparar por sexo de estudiantes, ni por tipo de IE en primaria** (polidocente/multigrado-unidocente).

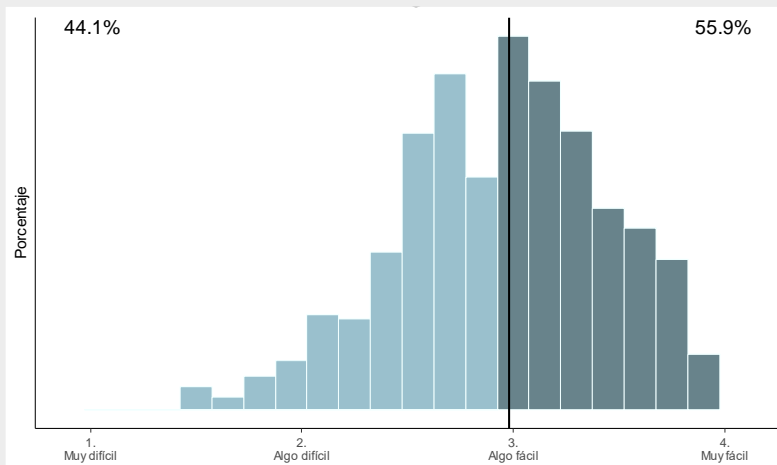
\* Para ciclo 3 se observa un incremento estadísticamente significativo entre el 2021 y 2022 de los promedios de los 9 ítems comunes entre ambas mediciones. La diferencia es de baja magnitud. No se observan diferencias estadísticamente significativas para el caso de ciclos 4 y 5 entre mediciones.



# Autorregulación (Reporte estudiantes)

## Secundaria

Media = 2.98 | DE = 0.50 | n = 459



**55.9%**

de las/os estudiantes de secundaria consideran, en promedio, entre “**algo fácil**” y “**muy fácil**” autorregular sus conductas y procesos cognitivos.



EHSE 2021\*  
45.9% en el rango entre “*algo fácil*” y “*muy fácil*”.

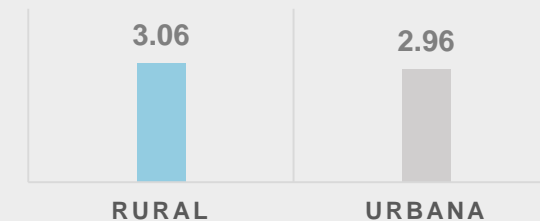


Se encuentran diferencias estadísticamente significativas.

**Reportan mayor autorregulación:**

Las/os estudiantes de IE rural que de IE urbana. La diferencia es de baja magnitud.

## Medias según área geográfica



\* Se observa un incremento estadísticamente significativo en los promedios entre el 2021 y 2022. La diferencia es de baja magnitud.



# Autorregulación del aprendizaje

## Acerca del constructo

Se define como la habilidad y motivación para pensar acerca de cómo, qué y por qué una persona aprende. Además, comprende el desarrollo de ciertos comportamientos que gatillan aprendizajes. La presente medición se centra en 4 aspectos centrales del constructo: estrategias comportamentales (p. ej. manejo del tiempo); motivacionales (p. ej. creencias de autoeficacia); cognitivas (p. ej. revisión de instrucciones); emocionales (p. ej. calmarse a sí mismo).

Una mayor capacidad de autorregulación del aprendizaje se ha vinculado con un mayor control del entorno de aprendizaje, el cual incrementa el logro académico<sup>1</sup>.

## Sobre este instrumento

Adaptado de

Self-Regulation Strategy Inventory—Self- Report (SRSI-SR)

Informante

**Estudiantes primaria (ciclos 4 y 5) y secundaria**

Método

Encuesta con escala Likert – entrevista por teléfono

Opciones de respuesta

1 (Nada) | 2 (Un poco) | 3 (Más o menos) | 4 (Mucho)

## Detalles de los ítems

Número de ítems

10 - primaria (ciclos 4 y 5) | 12 - secundaria

Coeficiente de confiabilidad

0.79 primaria (ciclos 4 y 5) | 0.78 secundaria

Ejemplo

*Algunos chicos se aseguran de que nadie los moleste cuando estudian en casa. ¿Dirías que te pareces a ellos?*

Nota: No se reportan resultados en el caso del ciclo 3 debido a que la escala no tuvo propiedades psicométricas adecuadas el 2021 por lo cual se decidió no aplicarla en la implementación del 2022.

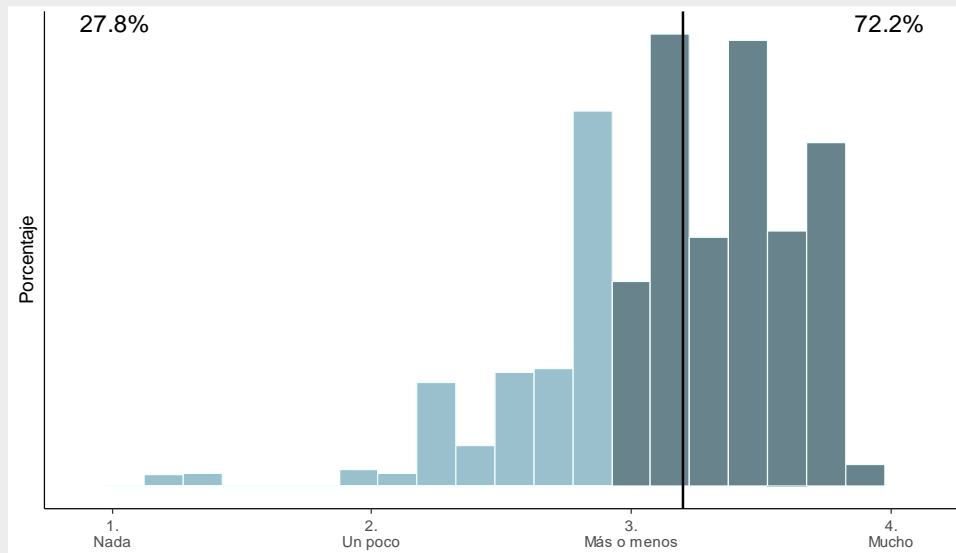
<sup>1</sup> Zimmerman, 1989; Zimmerman & Kitsantas, 2005



# Autorregulación del aprendizaje (Reporte estudiantes)

## Primaria (Ciclos 4 y 5)

Media = 3.20 | DE = 0.47 | n = 441



**72.2%**

de las/os estudiantes de primaria (ciclos 4 y 5) informan que, en promedio, se parecen **entre "más o menos"** a **"mucho"**, a estudiantes que autorregulan su aprendizaje a través de diversas estrategias.



**EHSE 2021\***  
**66.9%** en el rango entre "más o menos" y "mucho".

En el caso de estudiantes de ciclos 4 y 5, **no se encontraron diferencias estadísticamente significativas** en el nivel de autorregulación del aprendizaje, **al comparar por sexo ni por tipo de IE** (polidocente/multigrado-unidocente).

\* No se observan diferencias estadísticamente significativas en los promedios entre el 2022 y 2021.

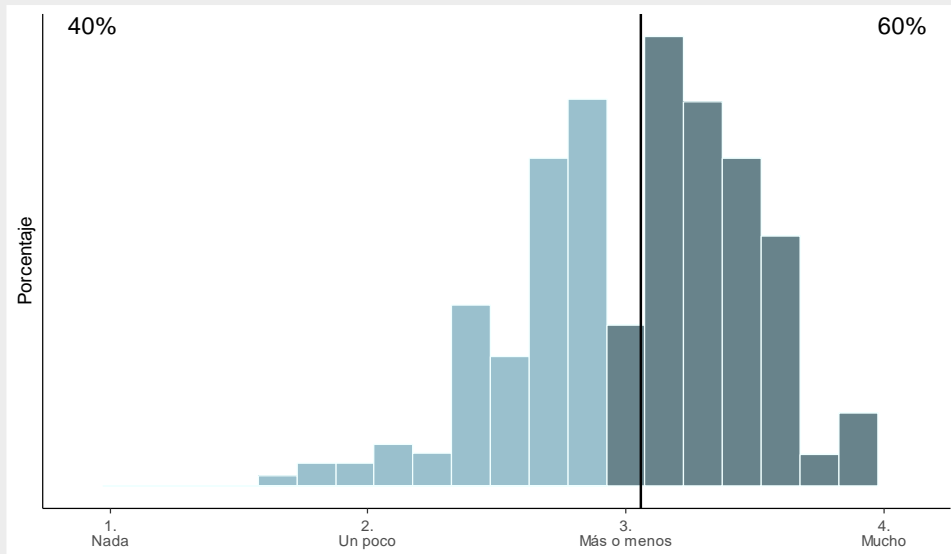




# Autorregulación del aprendizaje (Reporte estudiantes)

## Secundaria

Media = 3.06 | DE = 0.45 | n = 461



# 60%

de las/os estudiantes de primaria (ciclos 4 y 5) informan que, en promedio, se parecen **entre "más o menos" a "mucho"**, a estudiantes que autorregulan su aprendizaje a través de diversas estrategias.



**EHSE 2021\***  
61.3% en el rango entre "más o menos" y "mucho".



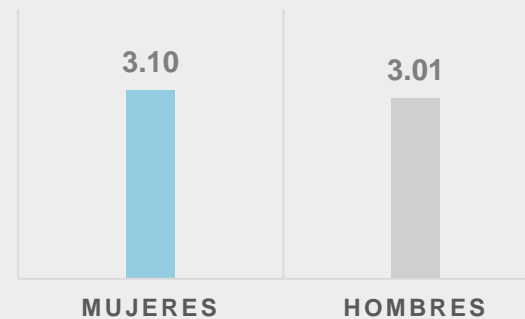
Se encuentran diferencias estadísticamente significativas.

**Reportan mayor autorregulación del aprendizaje:**

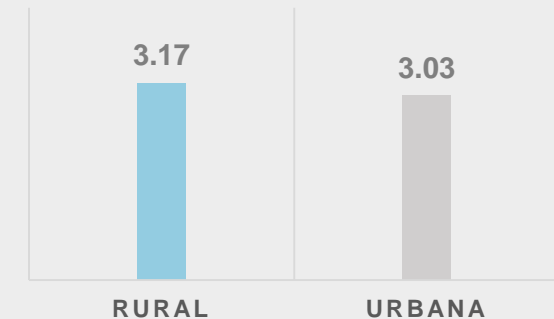
Las estudiantes que los estudiantes de secundaria. La diferencia es de moderada magnitud.

Las/os estudiantes de IE rural de secundaria que las/os de IE urbana de secundaria. La diferencia es de baja magnitud.

### Medias según sexo de estudiantes



### Medias según área geográfica





PERÚ

Ministerio  
de Educación



# 3<sup>o</sup> Resultados de la medición de factores psicosociales

---



## Relación entre cuidador/a y estudiante

### Acerca del constructo

Se da cuenta de un proceso único y dinámico que puede cambiar a lo largo del tiempo. Las relaciones que son seguras y de confianza suelen generarse a partir de cuidadores que son sensibles, cercanos y que responden a las necesidades de las/os estudiantes. Este estudio se centra en la medición de dos aspectos centrales: el soporte que brindan las/os cuidadores a estudiantes (calidez, calma, apoyo), y la responsabilidad que se refiere a la capacidad de estar disponible.

Relaciones positivas entre cuidador-estudiante se han vinculado con mejores resultados en el desarrollo de las/os estudiantes, como: un mejor desarrollo emocional<sup>1</sup>, menores problemas de salud mental<sup>2</sup> y mayor logro académico<sup>3</sup>.

### Sobre este instrumento

Adaptado de Parental Acceptance- Rejection/Control Questionnaire.  
Parenting Across Cultures Study

Informante **Cuidador/a y Estudiante**

Método Encuesta con escala Likert – entrevista por teléfono

Opciones de respuesta 1 (Nunca) | 2 (Rara vez) | 3 (A veces) | 4 (Casi siempre)

### Detalles de los ítems

Número de ítems 10 - cuidadores primaria (ciclo 3) | 7 - estudiantes primaria (ciclos 4 y 5) | 10 - estudiantes secundaria

Coeficiente de confiabilidad 0.86 - cuidadores primaria (ciclo 3) | 0.80 - estudiantes primaria (ciclos 4 y 5) | 0.86 - estudiantes secundaria

Ejemplo *Algunos/as chicos/as me han dicho que [sus padres o madres/ las personas que los cuidan] hablan con ellos/as de cosas que les gustan o les interesan. ¿Dirías que este es tu caso CASI SIEMPRE, A VECES, RARA VEZ o NUNCA?*

1 Seifert, 2016

2 López Turley, Desmond & Brunch, 2010

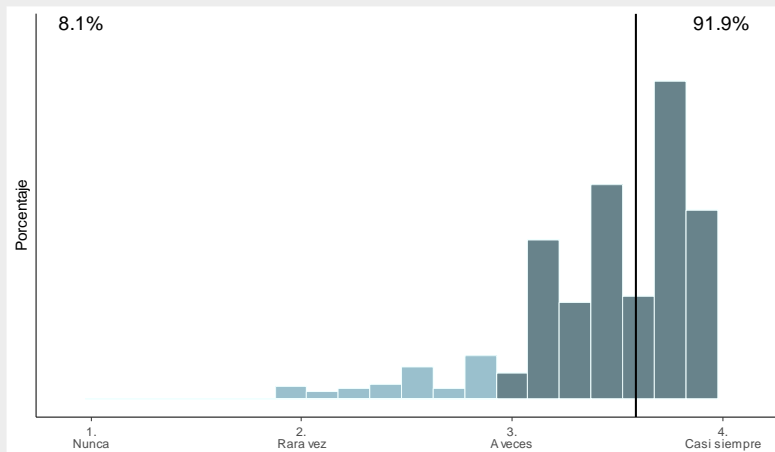
3 McCall, Groark & Fish, 2010; Rapee, Schniering & Hudson, 2009



# Relación entre cuidador/a y estudiante (Reporte cuidadores)

## Primaria (Ciclo 3)

Media = 3.59 | DE = 0.43 | n = 450



# 91.1%

de las/os cuidadores de estudiantes de primaria (ciclo 3) informan que, en promedio, han tenido conductas parentales de cuidado y soporte emocional en el rango **entre "a veces" y "casi siempre"**, durante el último mes.



**EHSE 2021\***  
86.5% en el rango entre "a veces" y "casi siempre".



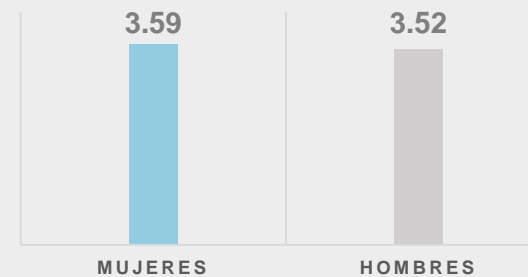
Se encuentran diferencias estadísticamente significativas.

**Hay una mayor frecuencia de conductas parentales de cuidado y soporte emocional :**

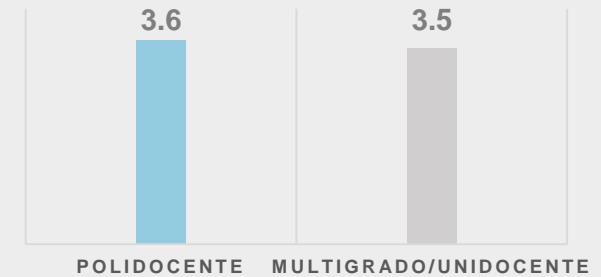
Las cuidadoras que los cuidadores.  
La diferencia es de baja magnitud.

Las/os cuidadores de IE polidocente que las/os cuidadores de multigrado/unidocente. La diferencia es de baja magnitud.

### Medias según sexo de cuidadores



### Medias según tipo de IE

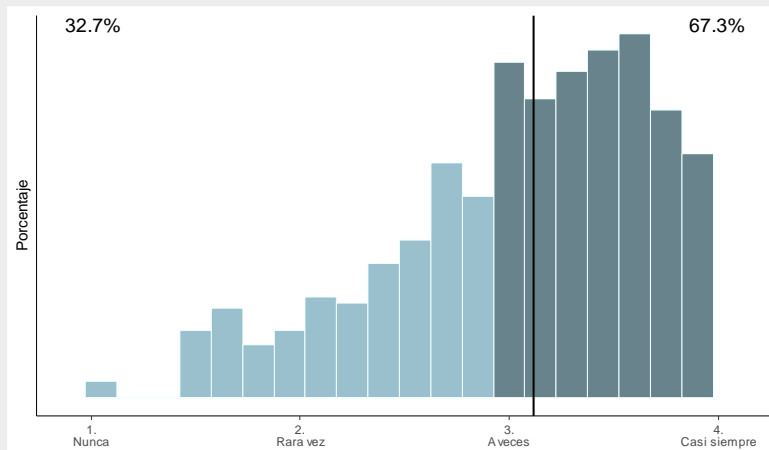




# Relación entre cuidador/a y estudiante (Reporte estudiantes)

## Primaria (ciclos 4 y 5)

Media = 3.12 | DE = 0.64 | n = 443



**67.3%**

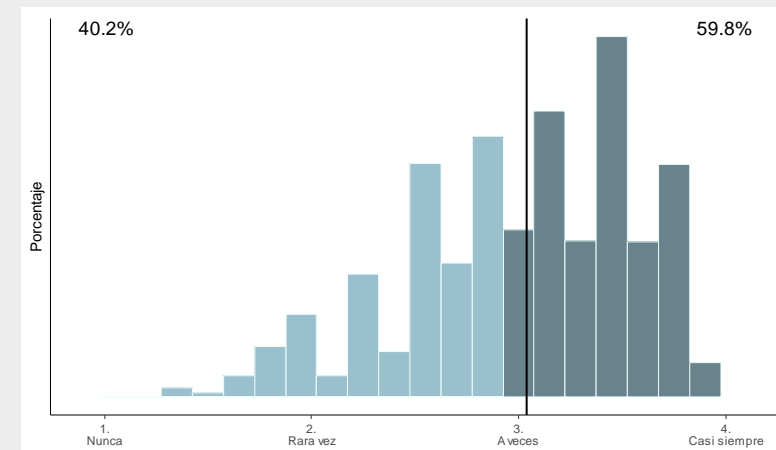
de las/os estudiantes de primaria (ciclos 4 y 5) informan que, en promedio, sus cuidadores han mostrado conductas parentales de cuidado y soporte emocional en el rango entre “a veces” y “casi siempre”, durante el último mes.



**EHSE 2021\***  
70.2% en el rango entre “a veces” y “casi siempre”.

## Secundaria

Media = 3.04 | DE = 0.56 | n = 459



**59.8%**

de las/os estudiantes de secundaria informan que, en promedio, sus cuidadores han mostrado conductas parentales de cuidado y soporte emocional en el rango entre “a veces” y “casi siempre”, durante el último mes.



**EHSE 2021\***  
60.8% en el rango entre “a veces” y “casi siempre”.

**No se encontraron diferencias estadísticamente significativas en la frecuencia de conductas de cuidado y soporte emocional, al comparar por sexo de estudiantes, ni por área geográfica de la IE en primaria (polidocente/multigrado-unidocente), ni por área geográfica en secundaria (urbano/rural).**



## Estrés financiero del cuidador

Se refiere a la percepción de estrés o malestar psicológico generado por dificultades para cubrir los gastos en diferentes esferas del hogar, como salud, educación o alimentación.

### Acerca del constructo

Se ha encontrado que la vulnerabilidad económica durante la niñez se asocia con el riesgo de aparición de problemas conductuales<sup>1</sup> y presencia de síntomas de ansiedad y depresión<sup>2</sup>. Por otra parte, se ha encontrado que estos estresores en el hogar pueden afectar las habilidades parentales, tanto en la cantidad como en la calidad de la relación entre cuidador y estudiante<sup>3</sup>, y una redirección de la conducta más dura y agresiva<sup>4</sup>.

### Sobre este instrumento

Adaptado de

Elaborado a partir de la revisión bibliográfica de NYU\*

Informante

**Cuidador/a**

Método

Encuesta con escala Likert – entrevista por teléfono

Opciones de respuesta

1 (Nada) | 2 (Un poco) | 3 (Algo) | 4 (Bastante)

### Detalles de los ítems

Número de ítems

8

Coeficiente de confiabilidad

0.90 - primaria (Ciclo 3) | 0.89 - primaria (ciclos 4 y 5) | 0.91 – secundaria

Ejemplo

*Durante el último mes, ¿Cuánto le ha preocupado no tener suficiente dinero para pagar las cuentas? ¿Bastante, algo, un poco o nada?*

1 Kim, Neuendorf, Bianco, & Evans, 2016; Reising et al., 2013; Slopen et al., 2010.

2 Liu & Merritt, 2018

3 Iruka et al., 2012; Newland et al., 2013

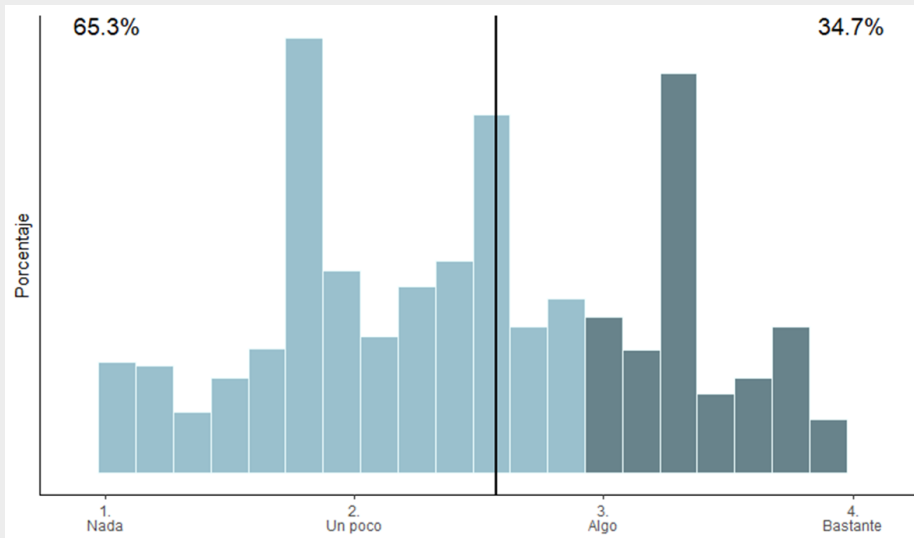
4 Emmen et al., 2013; Neppel et al., 2016



# Estrés financiero del cuidador

## Primaria (ciclo 3)

Media = 2.57 | DE = 0.80 | n = 455



# 34.7%

de las/os cuidadores de estudiantes de primaria (ciclo 3) informan que, en promedio, les ha preocupado en el rango entre “algo” y “bastante”, no tener dinero suficiente para cubrir diversos gastos en el hogar, durante el último mes.



**EHSE 2021\***  
55.8% en el rango entre “algo” y “bastante”.

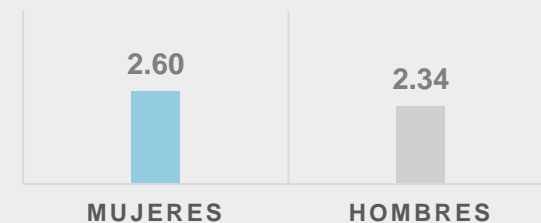


Se encuentran diferencias estadísticamente significativas.

**Reportan mayor estrés financiero:**

Las cuidadoras que los cuidadores. La diferencia es de baja magnitud.

### Media según sexo de cuidadores



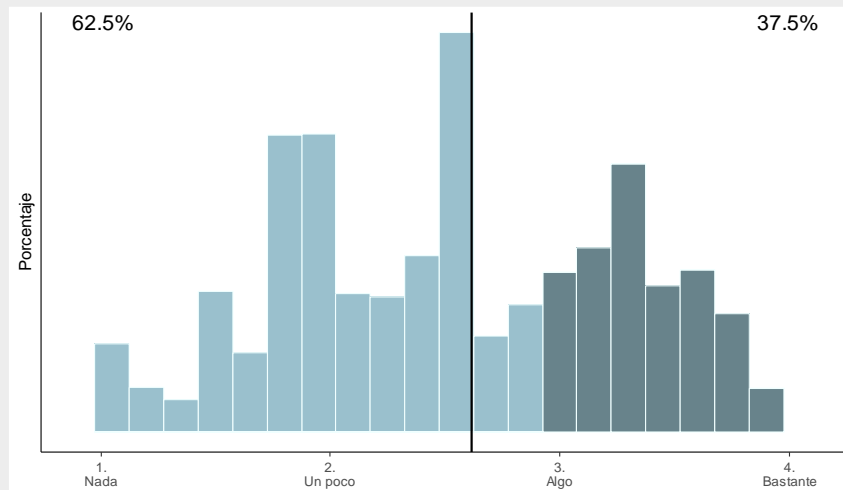
\*Se observa una reducción estadísticamente significativa entre el 2021 y 2022 de los promedios de los 4 ítems comunes entre ambas mediciones. La diferencia es de baja magnitud.



## Estrés financiero del cuidador

### Primaria (ciclos 4 y 5)

Media = 2.61 | DE = 0.80 | n = 437



37.5%

de las/os cuidadores de estudiantes de primaria (ciclos 4 y 5) informan que, en promedio, les ha preocupado en el rango entre “algo” y “bastante”, no tener dinero suficiente para cubrir diversos gastos en el hogar, durante el último mes.



**EHSE 2021\***  
62.9% en el rango entre “algo” y “bastante”.

En el caso de estudiantes de ciclos 4 y 5, **no se encontraron diferencias estadísticamente significativas en el nivel de estrés financiero, al comparar por sexo ni por área geográfica de la IE** (polidocente/multigrado-unidocente).

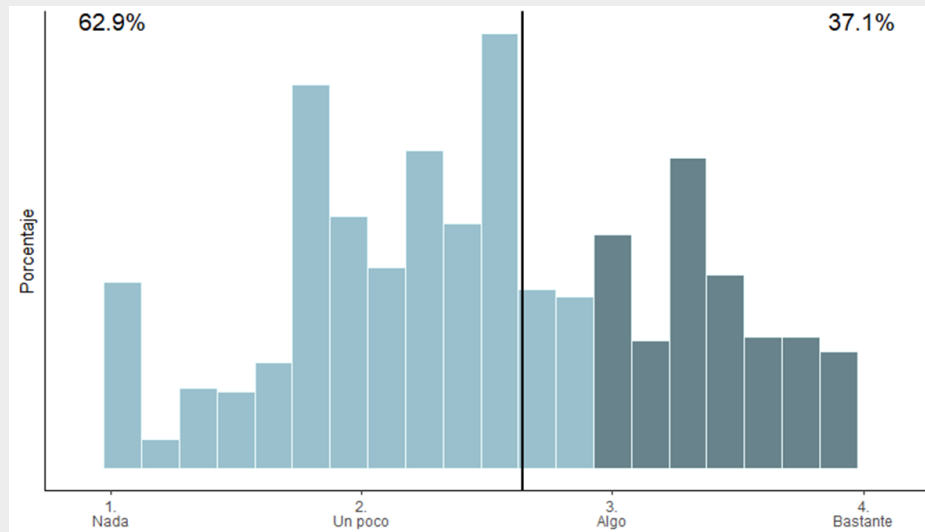




## Estrés financiero del cuidador

### Secundaria

Media = 2.64 | DE = 0.81 | n = 462



**37.1%**

de las/os cuidadores de estudiantes de secundaria informan que, en promedio, les ha preocupado en el rango entre “**algo**” y “**bastante**”, no tener dinero suficiente para cubrir diversos gastos en el hogar, durante el último mes.

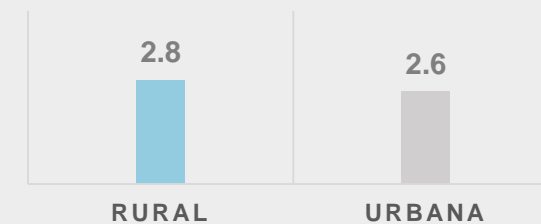


Se encuentran diferencias estadísticamente significativas.

#### Reportan mayor estrés financiero:

Las/os cuidadores de IE rurales que las/os cuidadores de IE urbanas. La diferencia es de baja magnitud.

#### Medias según área geográfica





PERÚ

Ministerio  
de Educación



# 4<sup>o</sup> Asociaciones entre los principales constructos de estudio

---



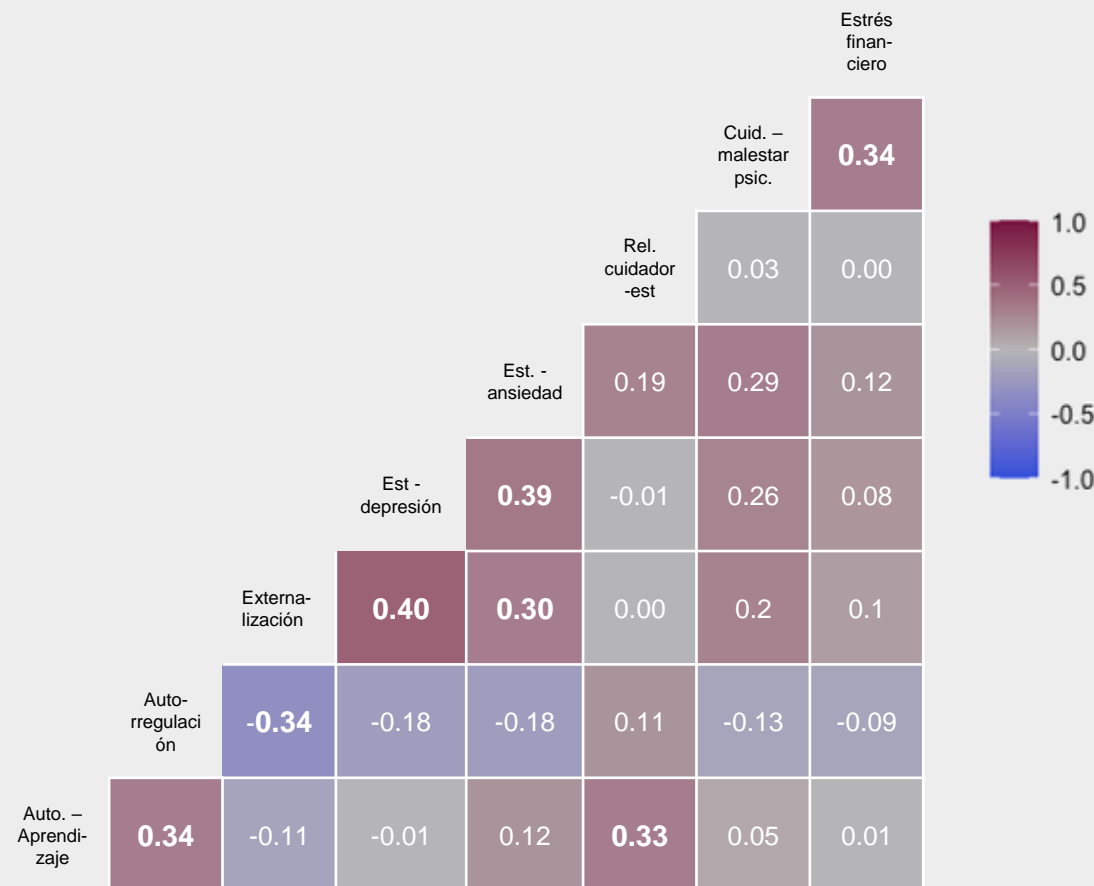
# Correlaciones entre constructos (primaria – ciclos 4 y 5)

Se describen las correlaciones de magnitud moderada

- **Mayor malestar psicológico de cuidadores** se relaciona con **mayor estrés financiero** de cuidadores.
- Mayor **cuidado y soporte emocional percibido** en la relación cuidador-estudiante se vincula con mayor **autorregulación del aprendizaje** de estudiantes.
- **Mayor frecuencia de síntomas de depresión y ansiedad de estudiantes** se relaciona con **mayor** frecuencia de **síntomas de externalización** de estudiantes.
- **Mayor autorregulación** se relaciona con **mayor autorregulación del aprendizaje** y con **menor** frecuencia de síntomas de **externalización en estudiantes**.

0.0 – 0.1	Relación Insignificante
0.1 – 0.3	Relación Baja

0.3 – 0.5	Relación Moderada
0.5 – 1.0	Relación Grande







PERÚ

Ministerio  
de Educación



# Conclusiones y recomendaciones basadas en evidencia

---

# Conclusiones



Los resultados revelan una frecuencia alta de síntomas de ansiedad y depresión en un porcentaje considerable de estudiantes, a excepción del ciclo 3.

- Un grupo importante de estudiantes de primaria de ciclos 4 y 5 (14.4% depresión, 26.3% ansiedad) y secundaria (17.6% depresión, 31.6% ansiedad) reporta síntomas de ansiedad y depresión entre "a veces" y "casi siempre" en el último mes; siendo las mujeres quienes los presentan con mayor frecuencia. Sin embargo, en el caso del ciclo 3 los porcentajes disminuyen considerablemente cuando los informantes son las/os cuidadores (4.2% depresión, 4.7% ansiedad); siendo los estudiantes hombres quienes presentan los síntomas de ansiedad con menor frecuencia.
- Por su parte, un grupo reducido de cuidadores de estudiantes de primaria de ciclo 3 (0.6%) y estudiantes secundaria (2.7%) reporta haber experimentado, en el último mes, conductas externalizantes entre "a veces" y "casi siempre". El porcentaje es ligeramente más alto en el caso de las/os estudiantes de ciclos 4 y 5 (9.1%).
- Se encontró que entre el 3.6% y 8.9% de cuidadores reportaba síntomas de malestar psicológico entre "más de la mitad de los días" y "casi todos los días"; siendo las mujeres quienes los presentan con mayor frecuencia.



Alrededor de la cuarta parte de cuidadores de ciclo 3 reporta dificultades en los procesos emocionales de las/os estudiantes, en el caso de secundaria este porcentaje se encuentra alrededor del 50%. Por otra parte, se evidencian niveles altos de autorregulación y autorregulación del aprendizaje en la mayoría de las/os estudiantes.

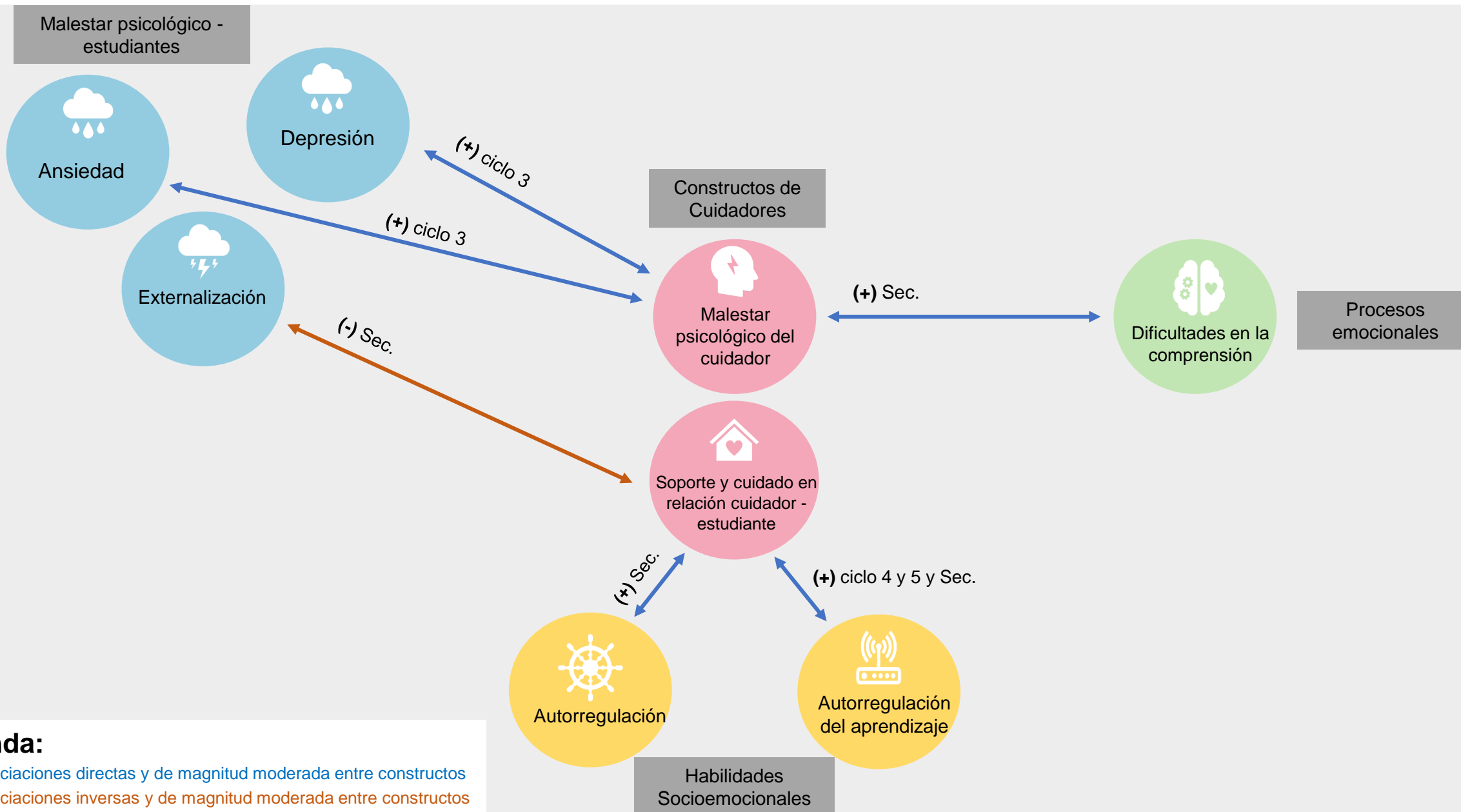
- Alrededor del 25% de cuidadores de estudiantes de ciclo 3 reportan dificultades en los procesos emocionales de comprensión, expresión y regulación emocional de los estudiantes, este porcentaje es cercano al 50% en el caso de secundaria, siendo de 36.2% en el caso de regulación emocional.
- En ciclo 3 se han encontrado mayores dificultades en la expresión y regulación de emociones en los hombres a comparación de las mujeres, y en los de IIEE multigrado/unidocente a comparación que los de IIEE polidocente. Para los estudiantes de secundaria, se ha encontrado más dificultades en la regulación de emociones para las mujeres a comparación de los hombres y en los de IIEE urbanas a comparación de los de IIEE rurales.
- Un alto porcentaje (70.9%) de estudiantes de ciclo 3 reporta que les resulta entre "algo fácil" y "muy fácil" autorregular sus conductas y procesos cognitivos. Para el caso de las/os estudiantes de ciclos 4 y 5 y secundaria los porcentajes son inferiores, siendo de 57.1% y 55.9%, respectivamente. Además, se encuentra que las/os estudiantes de secundaria de IIEE rurales reportan mayor autorregulación que las/os de IIEE urbanas.
- Un porcentaje alto (72.2%) de estudiantes ciclos 4 y 5 señalan que se parecen entre "más o menos" y "mucho" a estudiantes que emplean diversas estrategias para autorregular sus aprendizajes. El porcentaje es menor (60%) para las/os estudiantes de secundaria; siendo las mujeres quienes reportan mayor autorregulación del aprendizaje que los hombres y las/os estudiantes de IIEE rurales que de IIEE urbanas.



Al menos la tercera parte de las/os cuidadores manifiesta niveles altos de estrés financiero. Por otro lado, la gran mayoría de informantes reporta una relación de cuidado y soporte entre cuidador y estudiante.

- Al menos la tercera parte de las/os cuidadores reporta estar entre "algo" y "bastante" preocupadas/os por no tener dinero suficiente para cubrir diversos gastos en el hogar; reportando mayor estrés financiero las mujeres que los hombres (ciclo 3) y las/os cuidadores de IIEE rurales que de IIEE urbanas (secundaria).
- La gran mayoría de cuidadores de estudiantes de ciclo 3 (91.%) indica que tiene conductas parentelas de cuidado y soporte emocional entre "a veces" y "casi siempre"; siendo las mujeres quienes reportan mayor frecuencia que los hombres y las/os cuidadores de IIEE polidocentes, que las/os de IIEE multigrado/unidocentes. Los porcentajes disminuyen cuando la persona que reporta es la/el estudiante (67.3%, ciclos 4 y 5; 59.8%, secundaria).

# Síntesis de las asociaciones entre constructos de Estudiantes-Cuidadores

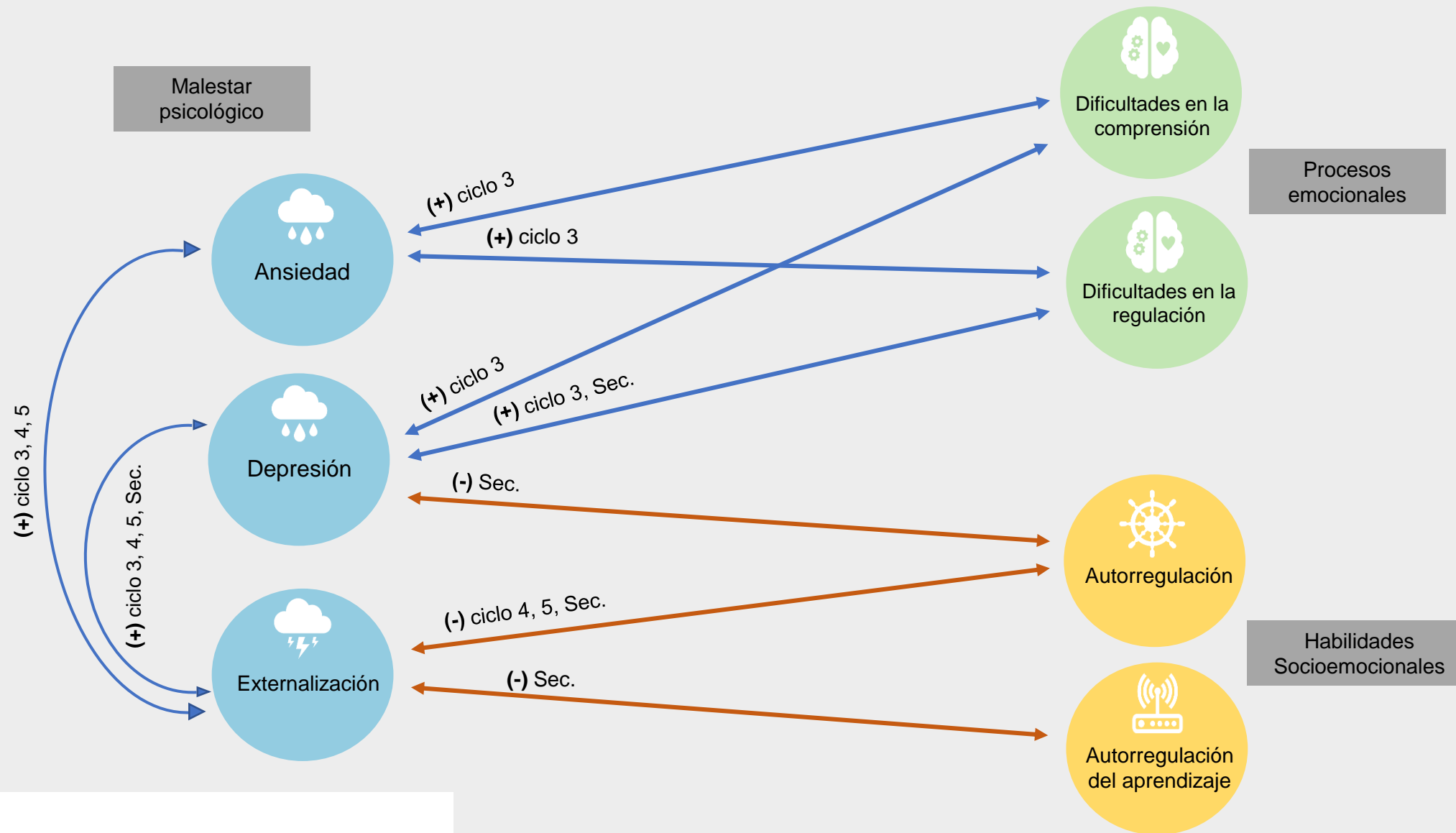


**Leyenda:**



- ↔ Asociaciones directas y de magnitud moderada entre constructos
- ↔ Asociaciones inversas y de magnitud moderada entre constructos



# Síntesis de las asociaciones entre constructos de Estudiantes



## Leyenda:

-  Asociaciones directas y de magnitud moderada entre constructos
-  Asociaciones inversas y de magnitud moderada entre constructos

Es necesario implementar diversas estrategias para promover el cuidado de la salud mental de las/os estudiantes, desde la detección de las dificultades emocionales encontradas, hasta estrategias para atender las necesidades específicas que puedan tener.

## Atender la ansiedad y depresión

Desplegar estrategias de atención a los síntomas de ansiedad y depresión de las/os estudiantes, considerando que tanto el 2021 como el 2022 se observa que un porcentaje considerable de los mismos presentan niveles altos de estos síntomas. Es necesario prestar particular atención a los síntomas de ansiedad en las/os estudiantes de ciclo 4, 5 y secundaria.

## Fortalecer los procesos emocionales

Generar estrategias para promover el desarrollo de las habilidades socioemocionales de las/os estudiantes, con particular atención en los procesos de comprensión y regulación de emociones dado que se encuentra que un porcentaje considerable de estudiantes presenta dificultades en estos procesos emocionales y además se ha encontrado que se relacionan con mayor malestar psicológico de las/os estudiantes.

## Monitoreo de malestar psicológico

Promover procesos de tamización universal de indicadores de malestar psicológico en la comunidad educativa. En las/os estudiantes de los primeros grados, se pueden abordar aspectos vinculados a emociones y conductas en clase; para los/as estudiantes de grados avanzados, se pueden abordar aspectos vinculados a la severidad y frecuencia de las preocupaciones emocionales (Dowdy et al., 2015).

## Estrategias progresivas para la atención de la salud mental

Establecer estrategias progresivas para la intervención con estudiantes con dificultades emocionales. Se distinguen 3 tipos de intervenciones (Izquierdo et al., 2023; Näslund-Hadley & Arias, 2022; States et al., 2017):

- a) Universales: Para todas/os estudiantes y son de carácter preventivo.
- b) Dirigidas: Para estudiantes en situación de riesgo que requieren un abordaje individual preventivo e intensivo.
- c) Indicadas: Para estudiantes que presentan indicios de mayor severidad en problemas emocionales o trastornos mentales y requieren de acciones individualizadas y especializadas.

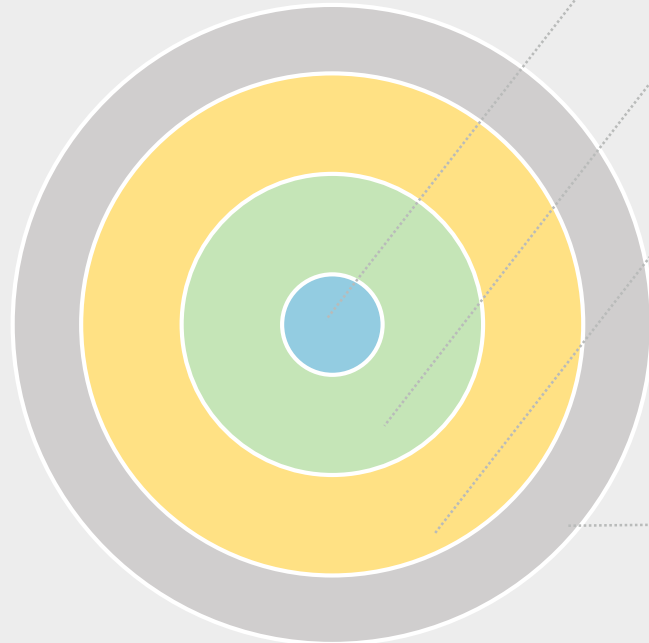
# Una mirada sistémica a la comunidad educativa

Se ha identificado que entre **14% y 31%** de estudiantes de ciclos 4 y 5, y secundaria, respectivamente, reportan haber tenido síntomas de **depresión y ansiedad**<sup>1</sup>. Además, **alrededor del 25%** de cuidadores de ciclo 3 reportan **dificultades en los procesos emocionales de comprensión, expresión y regulación emocional de las/os estudiantes; este porcentaje es cercano al 50% en el caso de secundaria**. Frente a esta situación, el rol de docentes y directivas/os en la IE es crucial para contener y acompañar el malestar de las/los estudiantes y sus procesos de aprendizaje así como para fortalecer sus habilidades socioemocionales.

Con una estrategia de aprendizaje socioemocional (ASE) integrada se logra abordar el desarrollo de todos los miembros de la comunidad educativa

Las estrategias efectivas de ASE deben orientarse de manera sistémica, por lo que es necesario implementar componentes para todos los miembros de la comunidad educativa.

En general, es necesario crear una cultura de apoyo y de confianza, e integrar directamente el aprendizaje socio – emocional en los planes de formación y estudio de directivos/docentes y estudiantes, respectivamente (Dreer & Gouasé, 2021).



## Estudiantes

- **14.4% y 17.6%** de estudiantes de ciclos 4 y 5 y secundaria, respectivamente, reportan **síntomas de depresión** entre “a veces” y “casi siempre” en el último mes.
- **26.3% y 31.6%** de estudiantes de ciclos 4 y 5 y secundaria, respectivamente, reportan **síntomas de ansiedad** entre “a veces” y “casi siempre” en el último mes.



## Cuidadores

- **Entre 3.6% y 8.9%** de las/los cuidadores de primaria y secundaria informan que en las últimas dos semanas han experimentado síntomas de depresión y ansiedad entre “más de la mitad de los días” y “casi todos los días”.



## Docentes & Directivas/os

- Aproximadamente un **50%** de docentes y directivas/os considera que como equipo pueden cumplir adecuadamente con la labor de enseñanza-aprendizaje y acompañamiento socioemocional.
- Cerca al **20%** de docentes y directivas/os reportan síntomas de burnout entre “algunos días” y “casi todos los días”.



## Factores de riesgo (Eventos adversos<sup>1</sup>)

- Las/los docentes reportan haber experimentado en promedio 1.43 eventos adversos, mientras que las/os directivas/os, 1.04.
- Una mayor cantidad de eventos adversos atravesados por docentes y directivos se asocia con niveles más bajos de habilidades socioemocionales y niveles más altos de malestar psicosocial.

<sup>1</sup> Eventos adversos relacionados a la salud, educación, economía familiar, etc.



PERÚ

Ministerio  
de Educación



# GRACIAS

---



PERÚ

Ministerio  
de Educación



# Anexos:

- Resultados por cortes de representatividad
  - Referencias bibliográficas
-

## Resultados por cortes de representatividad

CONSTRUCTOS	CICLO 3		CICLOS 4 y 5		SECUNDARIA	
	Tipo de IE		Tipo de IE		Área geográfica	
	Multigrado/ Unidocente	Polidocente	Multigrado/ Unidocente	Polidocente	Urbano	Rural
Síntomas de malestar psicológico del cuidador	1.85	1.85	1.97	1.97	2.02	1.95
Síntomas de internalización del estudiante: depresión	1.89	1.86	2.15	2.11	2.34	2.27
Síntomas de internalización del estudiante: ansiedad	2.12	2.06	2.48	2.49	2.57	2.65
Síntomas de externalización del estudiante	1.79	1.77	1.85	1.86	1.86	1.86
Procesos emocionales: comprensión	2.65	2.52	-	-	2.7	2.67
Procesos emocionales: expresión	<b>2.39*</b>	<b>2.18*</b>	-	-	2.67	2.73
Procesos emocionales: regulación	<b>2.58*</b>	<b>2.46*</b>	-	-	<b>2.65*</b>	<b>2.54*</b>
Autorregulación	3.17	3.20	3.04	3.01	<b>2.96*</b>	<b>3.06*</b>
Autorregulación del aprendizaje	-	-	3.14	3.21	<b>3.03*</b>	<b>3.17*</b>
Relación cuidador - estudiante	<b>3.6*</b>	<b>3.5*</b>	3.07	3.12	3.03	3.07
Estrés financiero	2.67	2.56	2.71	2.60	<b>2.6*</b>	<b>2.8*</b>

Nota: Los asteriscos muestran diferencias estadísticamente significativas en la comparación de los resultados entre estratos.

## Referencias bibliográficas

---

- Dowdy, E., Furlong, M., Raines, T. C., Boverly, B., Kauffman, B., Kamphaus, R. W., ... & Murdock, J. (2015). Enhancing school-based mental health services with a preventive and promotive approach to universal screening for complete mental health. *Journal of Educational and Psychological Consultation*, 25(2-3), 178-197.
- Dreer, B., & Gouasé, N. (2022). Interventions fostering well-being of schoolteachers: A review of research. *Oxford Review of Education*, 48(5), 587-605.
- Izquierdo, S., Granese, M. & Maira, A. (2023). Efectos de la pandemia en el bienestar socioemocional de los niños y adolescentes en Chile y el mundo. Disponible en: [Efectos de la pandemia en el bienestar socioemocional de escolares \(cepchile.cl\)](https://cepchile.cl).
- Näslund-Hadley, E. & Arias, E. (18 de agosto de 2022). *How Should Schools Respond to the COVID-19 Mental Health Crisis?* Inter-American development bank. [How Should Schools Respond to the COVID-19 Mental Health Crisis? \(iadb.org\)](https://iadb.org)
- States, J., Detrich, R. & Keyworth, R. (2017). Overview of Multitiered System of Support. Oakland, CA: The Wing Institute. <https://www.winginstitute.org/school-programs-multi-tiered-systems>.