

# Acceso a los servicios básicos en los locales educativos de educación básica

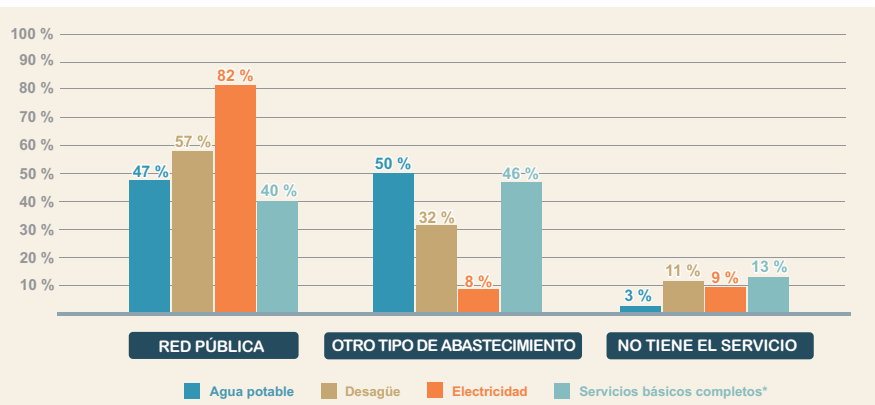
El presente documento tiene como finalidad dar a conocer la condición de acceso a los servicios básicos de agua, electricidad y desagüe en los locales educativos públicos y privados de la educación básica en el Perú, con base en la información disponible en los sistemas de la Unidad de Estadística (UE) del Ministerio de Educación.



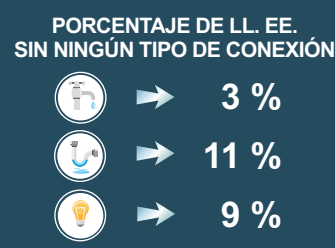
Según Unicef (2000)<sup>1</sup>, el agua potable, el alcantarillado o desagüe y la energía eléctrica constituyen componentes esenciales en los que se funda el desarrollo humano y, de hecho, actualmente se reconoce el acceso a tales servicios como parte de los derechos humanos. En el ámbito educativo, el acceso a los servicios básicos promueve mejoras en los procesos de enseñanza-aprendizaje (CAF, 2016<sup>2</sup>; Duarte, Gargiulo & Moreno, 2011<sup>3</sup>). Así también, en el año 2008, un estudio elaborado por la Unesco<sup>4</sup> en varios países de América Latina, y donde uno de sus objetivos fue analizar la relación entre los resultados académicos obtenidos por los estudiantes en las pruebas SERCE y la infraestructura escolar, reveló que las condiciones físicas de las escuelas tienen un importante efecto en el desempeño de los estudiantes, entre ellos la conexión a la red pública de los servicios básicos como luz, agua y desagüe. En el mismo contexto, Marino (2020)<sup>5</sup> revela que el análisis de la relación entre el acceso a los servicios de saneamiento y los logros educativos es relevante, pues la falta de dichos servicios ocasionaría que la mayoría de los estudiantes no alcancen el nivel de desempeño académico esperado para el grado que cursan.

En el año 2022, según información del Censo Educativo (CE), en conjunto con datos del Sistema Integrado de Gestión Administrativa (SIGA), se tenía un total de 65 659 locales educativos que prestaban servicios de educación básica y que, además, brindaron información sobre el abastecimiento de electricidad, agua y desagüe en sus locales. De ese total, menos de la mitad (47 %) de los locales tiene conexión de agua a la red pública; solo el 57 % tiene conexión de desagüe a la red pública, y el 82 % tienen conexión de electricidad a la red pública. Además, solo el 40 % de locales tiene acceso adecuado (conexión mediante red pública) a los tres servicios básicos.

**Gráfico 1. Perú: Porcentaje de locales educativos de la educación básica con abastecimiento de electricidad, agua y desagüe según tipo de conexión (2022)**



Sin embargo, lo más preocupante se encuentra en los locales educativos que no tienen ningún tipo de conexión de agua (3%), desagüe (11%), electricidad (9%), o que no cuentan con los tres servicios básicos (13%).



\* Incluye los 3 servicios básicos conectados a la red pública de agua potable, desagüe y electricidad.  
Fuente: Censo Educativo 2022 del Ministerio de Educación y Sistema Integrado de Gestión Administrativa (SIGA) 2022 del Ministerio de Economía y Finanzas.

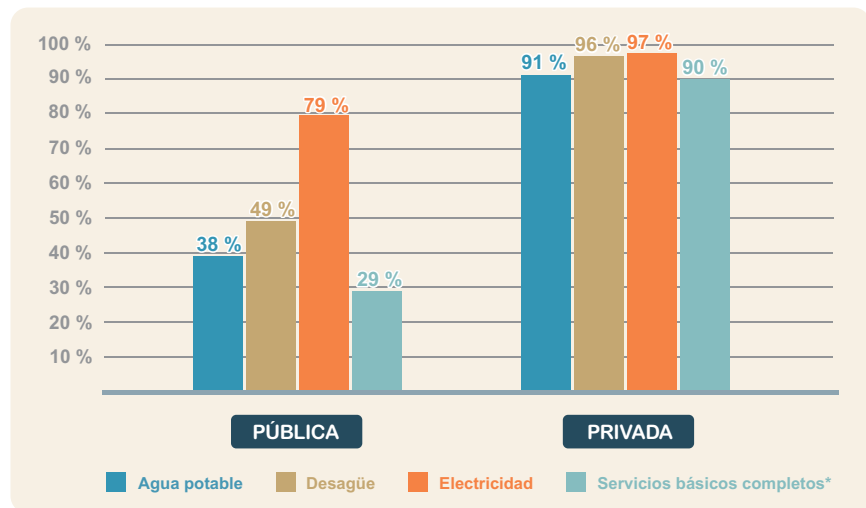
1. UNICEF-Fondo de las Naciones Unidas para la Infancia. (2000). *¿Servicios básicos para todos? El gasto público y la dimensión social de la pobreza*. Florencia, Italia. Obtenido de <https://www.unicef-irc.org/publications/pdf/basic.pdf>  
 2. CAF-Development Bank of Latin America. (2016). *The importance of having a good school infrastructure*. Obtenido de <https://www.caf.com/en/temas/temas/2016/01/01/the-importance-of-having-a-good-school-infrastructure>  
 3. Duarte, J., Gargiulo, C., & Moreno, M. (2011). *Infraestructura escolar y aprendizajes en la Educación Básica Latinoamericana: un análisis a partir del SERCE*. Banco Interamericano de Desarrollo. Obtenido de <https://publications.iadb.org/es/infraestructura-escolar-y-aprendizajes-en-la-educacion-basica-latinoamericana-un-analisis-a-partir-del-serce>  
 4. UNESCO-United Nations Educational, Scientific and Cultural Organization (2009). *SERCE. Segundo Estudio Regional Comparativo y Explicativo: los aprendizajes de los estudiantes de América Latina y el Caribe: reporte técnico*. Obtenido de <https://unesco.org/es/publicaciones/serce>  
 5. Marino, Diego. (2020). *Impacto de los servicios públicos de agua potable y alcantarillado sobre los logros educativos en el Perú*. Universidad del Pacífico. Lima, Perú. Obtenido de [https://repositorio.un.edu.pe/bitstream/handle/11354/2653/Marino\\_Diego\\_Tesis\\_mestría\\_2020.pdf?sequence=1](https://repositorio.un.edu.pe/bitstream/handle/11354/2653/Marino_Diego_Tesis_mestría_2020.pdf?sequence=1)

Asimismo, en cuanto al acceso a la electricidad, el 79 % de los locales públicos tienen conexión de luz a la red pública, mientras que en los locales privados la conexión es del 97 %. Finalmente, en cuanto a los tres servicios conectados a la red pública, se evidencia aún una mayor brecha entre los locales públicos y privados, pues solo el 29 % de locales públicos tiene acceso a los tres servicios básicos mediante la red pública y, en el caso de los privados, la cifra asciende al 90 %.

\*Incluye los 3 servicios básicos conectados a la red pública de agua potable, desagüe y electricidad.

Fuente: Censo Educativo 2022 del Ministerio de Educación y Sistema Integrado de Gestión Administrativa (SIGA) 2022 del Ministerio de Economía y Finanzas.

**Gráfico 2. Perú: Porcentaje de locales educativos conectados a la red pública de electricidad, agua y desagüe según gestión del servicio, 2022**



**LOCALES EDUCATIVOS QUE CUENTAN CON LOS TRES SERVICIOS BÁSICOS**

GESTIÓN PÚBLICA ➔ 29 %

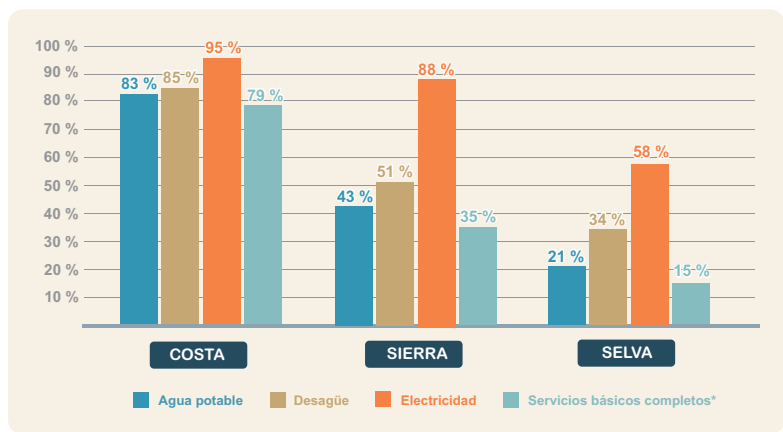
GESTIÓN PRIVADA ➔ 90 %

También existe una brecha relevante en el acceso a servicios básicos de los locales educativos según la región natural. Así, en el año 2022, en la sierra y selva, menos de la mitad de los locales educativos tienen conexión de agua por red pública (43 % y 21 %, respectivamente), en comparación con los locales educativos de la costa, donde el 83 % de ellos tiene acceso a agua potable mediante conexión de red pública. Similares resultados se observan en el caso del acceso a desagüe y electricidad. Además, el 79 % de locales educativos ubicados en la costa tienen acceso a los tres servicios básicos en mención. En la sierra y la selva se observan porcentajes mucho menores en comparación con la costa: 35 % y 15 %, respectivamente.

\* Incluye los 3 servicios básicos conectados a la red pública de agua potable, desagüe y electricidad.

Fuente: Censo Educativo 2022 del Ministerio de Educación y Sistema Integrado de Gestión Administrativa (SIGA) 2022 del Ministerio de Economía y Finanzas.

**Gráfico 3. Perú: Porcentaje de locales educativos conectados a la red pública de agua potable, desagüe y electricidad según región natural, 2022**



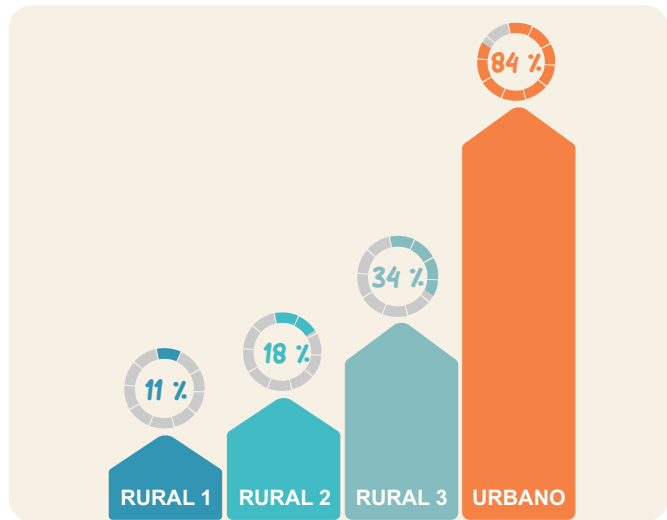
Al desagregar por área geográfica también se observan amplias brechas en relación con el acceso a los tres servicios básicos. En particular, en el área urbana se evidencia una mayor proporción de locales educativos con conexión a la red pública con los tres servicios básicos, a diferencia que los locales rurales. En efecto, del total de locales educativos del área rural, se aprecia que aquellos ubicados en centros poblados rurales, catalogados como Rural 1<sup>6</sup> y Rural 2<sup>7</sup>, son los que tienen menos acceso a la red pública de agua, con 11 % y 18 %, respectivamente, frente al 34 % de los locales ubicados en centros poblados Rural 3<sup>8</sup>. Sin embargo, en áreas urbanas, el 84 % de locales educativos tiene acceso a los tres servicios básicos en análisis.

6. Rural 1 Locales educativos que se encuentran a más de 120 minutos de la capital provincial urbana.  
7. Rural 2 Locales educativos que se encuentran entre 30 y 120 minutos de la capital provincial urbana.  
8. Rural 3 Locales educativos que se encuentran a menos de 30 minutos de la capital provincial urbana.

A continuación, se muestra la brecha de acceso a servicios básicos según quintiles de pobreza distrital. De acuerdo con el INEI (2020)<sup>9</sup>, el quintil 1<sup>10</sup> son aquellos distritos con mayor tasa de pobreza monetaria, mientras que el quintil 5<sup>11</sup> alberga a distritos con menor presencia de población en condición de pobreza. En este caso, se observa una relación inversa entre quintil de pobreza y acceso a servicios básicos, sobre todo en agua potable, ya que el acceso a ese servicio en el quintil 1 es de 23 %, mientras que en el quintil 5, de 81 %. Este panorama contrasta con el acceso a electricidad (en el quintil 1, el 73 % de locales educativos tiene dicho servicio y en el quintil 5, el 93 %), porque, aunque la brecha persiste, los niveles de acceso al servicio observado en los locales educativos ubicados en distritos de quintil 1 son mayores que en el caso del agua.

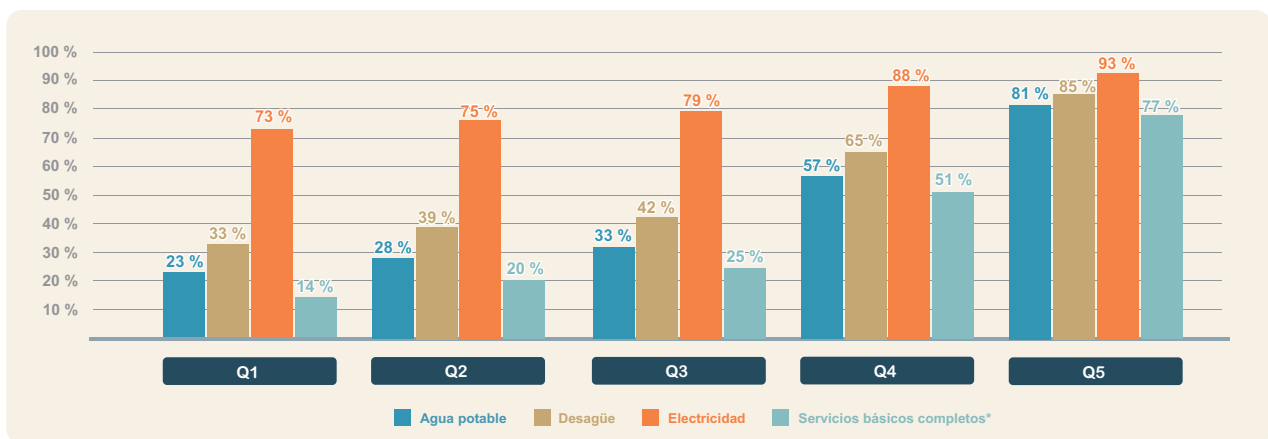
En relación con el acceso simultáneo a los tres servicios básicos (conectados a la red pública de agua potable, desagüe y electricidad), en el siguiente gráfico se observa que hay un mayor porcentaje de locales que acceden a los tres servicios si están ubicados en distritos de quintiles con menores niveles de pobreza.

**Gráfico 4. Perú: Porcentaje de locales educativos con acceso a los tres servicios conectados a la red pública según área, 2022**



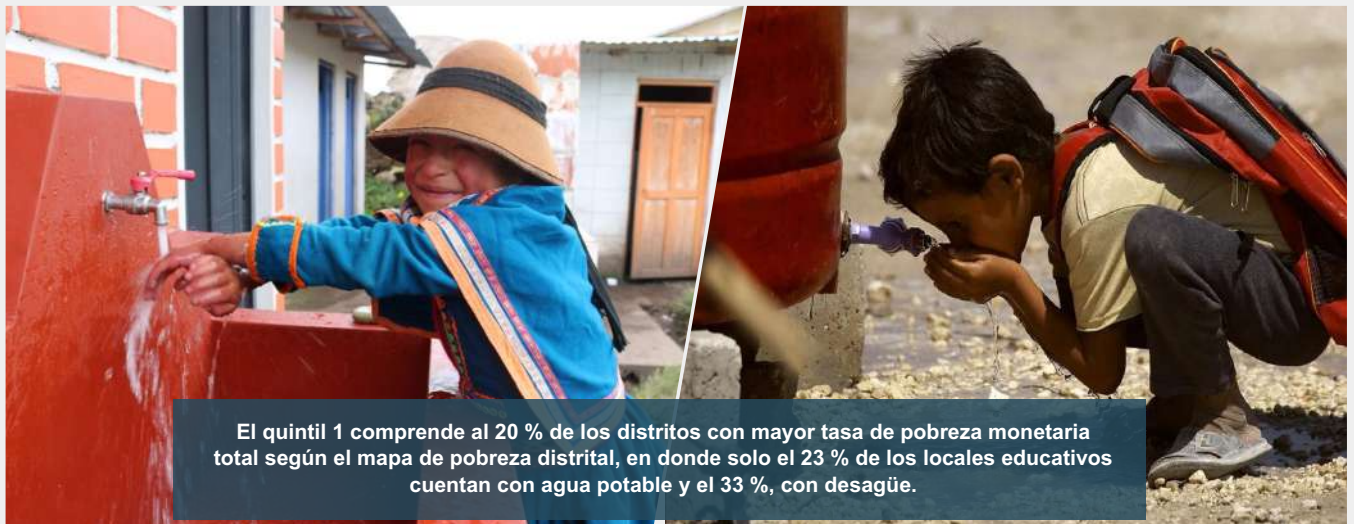
Fuente: Censo Educativo 2022 del Ministerio de Educación y Sistema Integrado de Gestión Administrativa (SIGA) 2022 del Ministerio de Economía y Finanzas. Gradiente de ruralidad de la Unidad Estadística del Ministerio de Educación con fecha de corte al 28 de octubre de 2022.

**Gráfico 5. Perú: Porcentaje de locales educativos conectados a la red pública de agua potable, desagüe y electricidad según quintil de pobreza distrital (2022)**



\*Incluye los 3 servicios básicos conectados a la red pública de agua potable, desagüe y electricidad.

Fuente: Censo Educativo 2022 del Ministerio de Educación y Sistema Integrado de Gestión Administrativa (SIGA) 2022 del Ministerio de Economía y Finanzas. Mapa de pobreza monetaria provincial y distrital 2018 del Instituto Nacional de Estadística e Informática (INEI).



El quintil 1 comprende al 20 % de los distritos con mayor tasa de pobreza monetaria total según el mapa de pobreza distrital, en donde solo el 23 % de los locales educativos cuentan con agua potable y el 33 %, con desagüe.



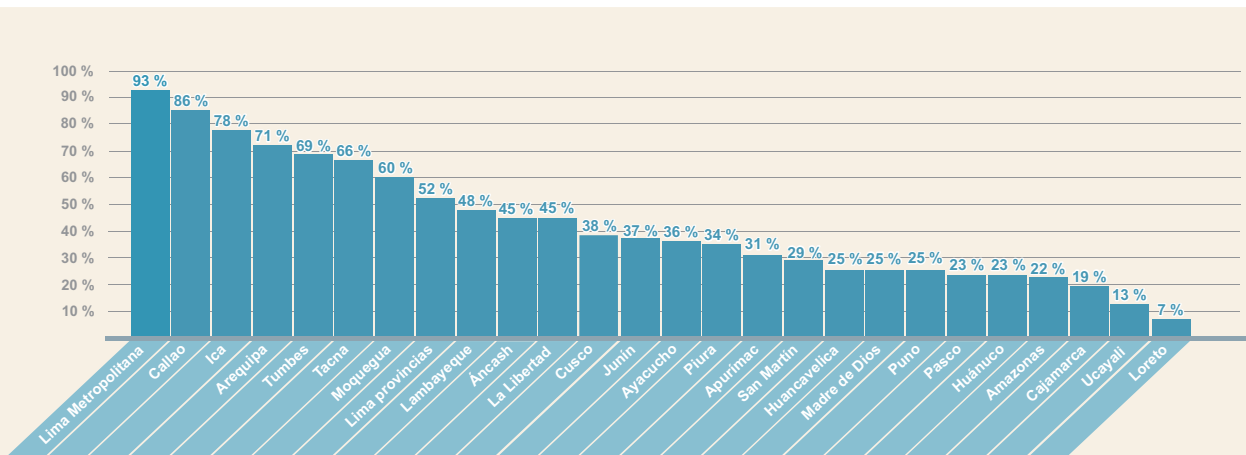
Al visualizar por región, para el año 2022, las que tienen mayor porcentaje de locales educativos con acceso a los tres servicios básicos (agua, desagüe y electricidad) conectados mediante red pública son las siguientes: Lima Metropolitana (93 %), Callao (86 %) e Ica (78 %). En tanto, las regiones con menor acceso a todos los servicios básicos son Cajamarca (19 %), Ucayali (13 %) y Loreto (7 %).



### REGIONES CON MENOR ACCESO A LOS SERVICIOS BÁSICOS

Cajamarca	➔	19 %
Ucayali	➔	13 %
Loreto	➔	7 %

**Gráfico 6. Perú: Locales educativos por gestión que cuentan con los tres servicios básicos\* y conectados a red pública según región, 2022**



\*Incluye los 3 servicios básicos conectados a la red pública de agua potable, desagüe y electricidad.

Fuente: Censo Educativo 2022 del Ministerio de Educación y Sistema Integrado de Gestión Administrativa (SIGA) 2022 del Ministerio de Economía y Finanzas.



En conclusión, en el Perú aún se evidencian brechas significativas de acceso a servicios básicos por parte de los locales educativos que afectan de forma negativa a las escuelas públicas, escuelas ubicadas en zonas rurales, regiones alejadas de la capital y escuelas ubicadas en distritos con mayores tasas de pobreza monetaria. En consecuencia, el cierre de las brechas de acceso de los servicios básicos en las escuelas constituye una prioridad que debe ser atendida a través de un trabajo articulado en los ámbitos local, regional y nacional, tanto en el sector público como en el privado.

**Deysi Gálvez Lume  
Glendar Condori Condori**