

GUÍA

PARA EL DESARROLLO DE LA **EXPRESIÓN GRÁFICO-PLÁSTICA** DE LAS NIÑAS Y LOS NIÑOS DE LOS **PRITE**



PERÚ

Ministerio
de Educación



BICENTENARIO
PERÚ
2024



MINISTERIO DE EDUCACIÓN

Guía para el desarrollo de la expresión gráfico-plástica de las niñas y los niños de los PRITE

Ministra de Educación:

Miriam Janette Ponce Vértiz

Viceministra de Gestión Pedagógica:

María Esther Cuadros Espinoza

Directora de la Dirección General de Servicios Educativos Especializados:

María Florencia Concha Fuse

Directora de la Dirección de Educación Básica Especial:

Ausmenia Valencia Olivera

Elaboración de contenidos:

Pablo Yarlequé Gutiérrez

Revisión y aportes:

Rocío Linda Colca Almonacid

Carmen Malca Torrejón

Vilma Moya Tello

Corrección de estilo:

Raúl Martín Ruiz

Diseño y diagramación:

Jhovanna Patricia Espinoza Toribio

Ministerio de Educación

Calle del Comercio N.º 193, San Borja

Lima, Perú

Teléfono 615-5800

www.minedu.gob.pe

©Ministerio de Educación - 2023

Todos los derechos reservados. Prohibida la reproducción de este libro por cualquier medio, total o parcialmente, sin permiso expreso de los editores.

ÍNDICE

	Introducción	5
	Glosario de términos	6
CAPÍTULO	¿Por qué es importante el desarrollo de la expresión gráfico-plástica para el aprendizaje de las niñas y los niños de los PRITE?	8
1.	Casuística	9
	1.1 ¿Qué es la expresión gráfico-plástica?	12
	1.2 ¿Qué beneficios otorga la expresión gráfico-plástica para el desarrollo de las niñas y los niños de los PRITE?	13
	1.3 Consideraciones para el desarrollo de la expresión gráfico-plástica	16
	Ideas fuerza	19
CAPÍTULO	Orientaciones para la expresión gráfico-plástica para niñas/os de 0 a 9 meses de los PRITE	20
2.	Casuística	21
	2.1 Las experiencias sensorio-motrices como base para la expresión gráfico-plástica de 0 a 9 meses	22
	A la conquista de la gravedad	24
	2.2 Actividades sugeridas para el desarrollo de la expresión gráfico-plástica	24
	Ideas fuerza	29
CAPÍTULO	Orientaciones para la expresión gráfico-plástica para niñas/os de 10 a 18 meses de los PRITE	30
3.	Casuística	31
	3.1 Consideraciones sensorio-motrices	32
	3.2 La motricidad fina en la expresión gráfico-plástica	33
	3.3 Actividades sugeridas para el desarrollo de la expresión gráfico-plástica	34
	Ideas fuerza	39

CAPÍTULO	Orientaciones para la expresión gráfico-plástica para niñas/os de 19 a 24 meses de los PRITE	41
4.	Casuística	42
	4.1 ¿Qué características tiene el desarrollo sensorio-motor en esta edad?	43
	4.2 La motricidad fina en la expresión gráfico-plástica	44
	4.3 Actividades sugeridas para el desarrollo de la expresión gráfico-plástica	45
	Ideas fuerza	51
CAPÍTULO	Orientaciones para la expresión gráfico-plástica para niñas/os de 25 a 36 meses de los PRITE	52
5.	Casuística	53
	5.1 Consideraciones sensorio-motrices	54
	5.2 El trazo en la expresión gráfica	55
	5.3 Actividades sugeridas para el desarrollo de la expresión gráfico-plástica	56
	Ideas fuerza	63
CAPÍTULO	Materiales caseros para la expresión gráfico-plástica	65
6.		
	REFERENCIAS	70

INTRODUCCIÓN

Desde el nacimiento hasta los tres años, la expresión gráfico-plástica, junto con otras competencias educativas en el marco del Currículo Nacional de Educación Básica (CNEB), favorece el entendimiento del mundo y es un gran aporte en el desarrollo integral de las niñas y los niños del Programa de Intervención Temprana (PRITE) de la modalidad de Educación Básica Especial, el cual acompaña tanto a niñas y niños menores de tres años con discapacidad o en riesgo de adquirirla como a sus familias en el proceso de atención especializada no escolarizada de prevención, detección y atención oportuna para reducir o evitar las condiciones que pueden generar una discapacidad o trastorno en el desarrollo.

En ese sentido, la expresión gráfico-plástica contribuye en el desarrollo afectivo, cognitivo y social, además de fortalecer las vivencias sensoriales y las capacidades de respuesta motoras desde una experimentación libre y lúdica. Por ello, considerando la importancia que tiene en el desarrollo de las niñas y los niños, se ha elaborado esta guía con el principal interés de proporcionar conceptos teóricos e ideas prácticas sobre la expresión gráfico-plástica a las y los profesionales docentes y no docentes especializadas/os en la atención temprana, así como a las familias de los PRITE.

La guía, que comienza con un glosario de términos, consta de seis capítulos. En el primero se presenta un marco conceptual, en el que se describen conceptos relevantes sobre la expresión gráfico-plástica, así como sus beneficios y las consideraciones generales para su desarrollo. En los cuatro capítulos siguientes se brindan orientaciones por grupos de edad en meses de las niñas y los niños, en cada uno de los cuales se describen las características sensorio-motrices correspondientes y se aconsejan actividades prácticas que se pueden llevar a cabo en el contexto educativo. Finalmente, en el último capítulo se presentan ideas para elaborar material casero que facilite la expresión gráfico-plástica.

Es importante resaltar que las actividades sugeridas pretenden contribuir con el desarrollo de la expresión gráfico-plástica y con el aprendizaje de capacidades sociales, emocionales, cognitivas, sensoriales y motrices, que serán de utilidad para las experiencias educativas y de vida futuras.

Recordemos que las niñas y los niños merecen nuestra atención, cuidado y respeto.

Glosario de términos

Autonomía

Es la capacidad que las niñas y los niños adquieren a lo largo de su proceso de aprendizaje para llevar a cabo las actividades por sí mismas/os. La adquisición de autonomía es imprescindible para su desarrollo.

Apoyos educativos

Son el conjunto de medidas, acciones y recursos que desarrollan las instituciones, programas y redes educativas para atender la diversidad de demandas educativas de la población estudiantil en cada ciclo, nivel, modalidad y etapa. Los apoyos educativos pueden ser organizacionales, socioemocionales, de acondicionamiento de espacios físicos, de materiales y mobiliario, de sistemas de comunicación, entre otros. También se consideran apoyos a los agentes educativos necesarios en el proceso de inclusión a familias, docentes, directoras/es, psicólogas/os, mediadoras/es (tales como guías intérpretes para sordoceguera, intérpretes en lengua de señas peruana, modelos lingüísticos, entre otros), promotores educativos comunitarios, terapistas, tecnólogas/os, auxiliares, etcétera.

Barreras educativas

Son los obstáculos temporales o permanentes que puede experimentar la niña o el niño a lo largo de su trayectoria educativa y que impiden o limitan su acceso y permanencia en cada ciclo, nivel, modalidad y etapa educativa, así como su participación y desarrollo de competencias hasta lograr la culminación del proceso formativo, más aún cuando se encuentran en situación de mayor vulnerabilidad por género, pobreza, discapacidad u otra condición. Estas barreras surgen como resultado de la interacción entre las características de cada niña/o y el contexto socioeducativo.

Conductas adaptativas

Consiste en el conjunto de habilidades conceptuales, sociales y prácticas que la persona ha aprendido, las cuales le permiten responder a las circunstancias de la vida diaria con autonomía personal y social.

Desarrollo cognitivo

Es el proceso mediante el que la niña o el niño va adquiriendo conocimientos a través del aprendizaje y la experiencia. Durante este proceso, ella o él va aprendiendo a utilizar la memoria, el lenguaje, la percepción, la resolución de problemas y la planificación. Involucra funciones sofisticadas y únicas en cada ser humano.

Fortalezas

Se refiere al conjunto de cualidades positivas (internas o externas) que le permiten a la niña o el niño poner en práctica sus aprendizajes, de forma autónoma, en contextos de participación y desarrollo de competencias correspondientes a cada ciclo, nivel, modalidad y etapa educativa.

Materiales gráficos

Son objetos que se pueden utilizar para representar huellas, trazos, figuras o signos, los cuales se utilizan como medios de expresión y de enseñanza-aprendizaje. Por lo general, facilitan una representación en dos dimensiones. Entre los materiales gráficos más conocidos tenemos los pinceles, el papel o la témpera.

Materiales plásticos

Son objetos que se pueden emplear para representar figuras, signos o formas en tres dimensiones, los cuales se utilizan como medios de expresión y de enseñanza-aprendizaje. Algunos ejemplos de materiales plásticos son la plastilina, la masa de harina o los cubos armables.

Percepción

Es la imagen mental que se forma con ayuda de la experiencia y las necesidades, y que es resultado de un proceso de selección, organización e interpretación de sensaciones.

Plasticidad cerebral

Es la capacidad del sistema nervioso de las personas para cambiar su estructura y su funcionamiento a lo largo de la vida como adaptación a la diversidad del entorno. Permite a las neuronas regenerarse y formar nuevas conexiones sinápticas. En algunos casos posibilita al cerebro reponerse a trastornos o lesiones y puede reducir los efectos de alteraciones estructurales producidas por patologías.

Sensorial

Se refiere a todo lo perteneciente o relativo a la sensibilidad o a los órganos de los sentidos.



CAPÍTULO I

¿Por qué es importante el desarrollo de la expresión gráfico-plástica para el aprendizaje de las niñas y los niños de los PRITE?

Casuística

Julia es una niña que acaba de cumplir dos años y medio. Últimamente ha aprendido muchas cosas nuevas, lo que la tiene muy contenta. Una de las cosas que más le gusta es preparar galletas con formas de animales junto con su papá, quien la motiva a participar en las tareas de la casa. Sin embargo, esto no siempre fue así, ya que, por miedo y falta de conocimiento, antes preferían cuidar el confort y la seguridad de Julia teniéndola dentro un corral de bebés, en donde interactuaba con un repertorio muy limitado de juguetes.



Actualmente, gracias a la asesoría de las tutoras y los tutores del PRITE, la madre y el padre de Julia han aprendido a facilitar su participación en las tareas de la casa, en las que ella además se divierte. Cuando la niña ayuda en esas tareas, se dan una serie de procesos neurológicos. Por ejemplo, cuando se ubica en la mesa, de pie y sostenida por un bipedestador, para participar en la elaboración de galletas con su papá, percibe primero su entorno utilizando los sentidos: el sentido visual, al observar que tiene cerca dos masas de harina, una cuchara de palo y un familiar; el sentido vestibular, al inclinarse ligeramente para coger las masas y al reajustar su posición para no caerse; el sentido táctil y propioceptivo, al agarrar una masa en cada mano y percatarse al instante de que una es blanda y la otra es dura; y el sentido auditivo, al escuchar la voz grave de su papá motivándola a moldear la masa para representar a su animal favorito.

Julia, fascinada con la idea de representar un gato en la galleta, organiza, de forma inconsciente, la información que proviene de sus sentidos en el cerebro (integración sensorial), compara ambas masas que tiene en las manos, recuerda actividades similares que ha realizado anteriormente (recurre a sus experiencias previas, a sus aprendizajes y a su memoria) y luego elige la masa de harina blanda porque se da cuenta de que es el material más apropiado para conseguir su objetivo: moldear. De esa manera, la niña deja de lado la masa de harina dura hecha el día anterior (respuesta psicomotriz).

Posteriormente, Julia moldea la masa para darle forma de gato a la galleta. Es muy detallista al hacer los ojos y las orejas. A continuación, el papá coloca la masa en el horno y, luego de 15 minutos, la retira. Julia, muy contenta, observa que la mezcla de ingredientes se ha convertido en una galleta, así que lo celebra con su papá. Sin darse cuenta, Julia utilizó una serie de conductas adaptativas y aprendizajes que posibilitaron la ejecución de una actividad plástica de manera exitosa.

Reflexionemos:

A partir de esta historia, es momento de reflexionar respondiendo las siguientes preguntas:

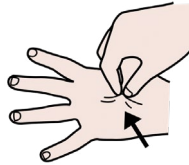




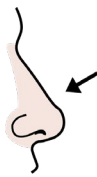

- ¿Qué fortalezas y barreras reconocen en Julia?
- ¿Existe una relación entre las experiencias sensorio-motrices y las capacidades de expresión gráfico-plástica en los primeros años de vida?
- ¿Por qué es importante el desarrollo de la expresión gráfico-plástica en edades tempranas?
- ¿Qué tipo de apoyos necesita la niña?
- ¿Qué consideraciones deben tener para facilitar la expresión gráfico-plástica?

Recuerden:

Es importante que reconozcan que, en primera instancia y en edades tempranas, el sistema sensorial desempeña un papel importante como medio de ingreso de toda la información del entorno. Al respecto, se debe considerar que, a la hora de aprender, no solo es valioso escuchar (auditivo) o ver una imagen (visual), sino que también es fundamental el movimiento (vestibular, propioceptivo) y el tacto.

En la Tabla 1 se presenta una revisión de los siete sentidos que tenemos las personas, considerando que son el punto de partida en el proceso de la expresión gráfico-plástica.

Tabla 1
LOS SENTIDOS

SENTIDO	FUNCIÓN	ÓRGANO	RECEPTOR
TÁCTIL	Permite discriminar el tipo de superficie del estímulo (dureza, textura) e identificar si este es seguro o peligroso.	Piel. 	Terminaciones nerviosas libres; discos de Merkel; corpúsculos de Meissner, Pacini, Krausse y Ruffini; y aparato nervioso de los pelos.
PROPIOCEPTIVO	Permite identificar dónde está cada parte del cuerpo y cómo se mueve.	Articulaciones y músculos. 	Huso muscular y aparato de Golgi.
VESTIBULAR	Permite tener conciencia de la posición espacial de la cabeza. Se relaciona con el equilibrio.	Oído interno. 	Conductos semicirculares.
VISUAL	Permite identificar colores, formas, contrastes, luces y sombras.	Ojo. 	Conos, bastones y células posganglionares.
AUDITIVO	Permite identificar sonidos.	Oído. 	Órgano de Corti.
OLFATIVO	Permite identificar olores.	Nariz. 	Cilias olfatorias.
GUSTATIVO	Permite identificar sabores.	Lengua. 	Papilas gustativas.

Nota. Los símbolos pictográficos utilizados son propiedad del Gobierno de Aragón y han sido creados por Sergio Palao para ARASAAC (<http://www.arasaac.org>), que los distribuye bajo Licencia Creative Commons BY-NC-SA.

1.1 ¿Qué es la expresión gráfico-plástica?

La expresión gráfico-plástica es una forma de representación y comunicación en la que se utilizan diferentes materiales gráficos y plásticos para favorecer el conocimiento del entorno por medio de una libre experimentación. La actividad que se lleve a cabo tiene que ser un juego y un acto de socialización, en la que la niña o el niño permanezca entretenida/o, cantando y moviéndose, sin necesidad de recompensas y en la que sus obras representen sentimientos, habilidades e imaginarios como manifestación de desarrollo sensitivo, perceptivo y motor.

Es preciso mencionar que el momento de la expresión gráfico-plástica, sobre todo en edades tempranas, se convierte en una oportunidad para la experimentación sensorial, el descubrimiento del espacio, la interacción con distintos materiales y el sentir de nuevas texturas y nuevas posiciones corporales; en otras palabras, es la oportunidad ideal para el conocimiento del entorno. Posteriormente, cuando la niña o el niño va creciendo y desarrollando más habilidades manipulativas, expresivas y comunicativas, va aprendiendo a utilizar herramientas y, con ello, a emplear técnicas, procedimientos y otras posibilidades artísticas.

Con relación a la vinculación entre la expresión gráfico-plástica y el arte, hay autores como Montenegro González *et al.* (2021) que mencionan que, en la primera infancia, no toda forma de expresión de sentimientos llega a ser arte, debido a que este último concepto implica aprendizaje estético. Por ello, independientemente de las diferencias que existan con relación al concepto de arte, es importante tener una visión respetuosa sobre este y centrar la atención en la idea de que la práctica de la expresión gráfico-plástica en edades tempranas puede facilitar el desarrollo artístico futuro.



1.2 ¿Qué beneficios otorga la expresión gráfico-plástica para el desarrollo de las niñas y los niños de los PRITE?

La expresión gráfico-plástica contribuye con el desarrollo afectivo, cognitivo y social, además de fortalecer las vivencias sensoriales y las capacidades de respuesta motoras. Como explican De Souza Martins *et al.* (2019), si las niñas y los niños tienen la oportunidad de conocer su entorno (y son motivadas/os para ello) y lo hacen de una manera lúdica, probablemente acumularán una serie de conocimientos que llevarán consigo toda la vida y que les permitirán tener una mejor comprensión del mundo, lo que favorece a las bases para un progresivo desarrollo integral, en el que cada área del desarrollo se potencia de manera sinérgica, es decir, cada área fortalece a la otra para un crecimiento en conjunto.

Recuerden:

En niñas/os con discapacidad o en riesgo de adquirirla, la expresión gráfico-plástica se convierte en una oportunidad para activar conexiones neuronales que forjarán un camino de plasticidad cerebral, la cual permitirá que el sistema nervioso se adapte, modifique su estructura y reorganice su función para disminuir los efectos de las deficiencias. De esta forma, la niña o el niño potenciará sus competencias, las que facilitarán la práctica de aprendizajes de forma autónoma en contextos de participación familiar y educativa.

A continuación se presentan los beneficios de la expresión gráfico-plástica, los cuales, solo por fines didácticos, se analizan por áreas de forma independiente:

- **Beneficio social**

Desde las primeras etapas del desarrollo, la niña o el niño, luego de, por ejemplo, sentir el material plástico e interactuar con él, busca a la persona adulta cuidadora, ya sea con una mirada o emitiendo sonidos. Estos gestos propician como respuesta una sonrisa o unas palabras de aliento por parte de la otra persona. De esa manera, se va generando una dinámica comunicativa, de ida y vuelta, que suele ir creciendo y en la que se van integrando más familiares a medida que la niña o el niño va creciendo; como resultado de todo ello, se fortalecen las relaciones significativas entre la niña o el niño y las personas de su alrededor. Progresivamente, esta posibilidad de comunicación contribuirá con el desarrollo del lenguaje.

- **Beneficio emocional**

Cuando la niña o el niño interactúa en actividades plásticas, va aprendiendo del entorno, manipulando los materiales y reconociendo sus capacidades (es decir, se da cuenta de lo que puede hacer), lo que le permite construir su identidad. Con ello se fortalece su autoestima, seguridad y confianza, y se contribuye al conocimiento, control y expresión de sus emociones. Como resultado, se logran unas adecuadas conductas adaptativas.



- **Beneficio cognitivo**

La expresión gráfico-plástica activa procesos imaginativos y creativos en el cerebro; estas capacidades encienden redes neuronales corticales y subcorticales que mantienen una interacción dinámica y constante entre funciones cognitivas superiores (Díaz Abraham y Justel, 2019); es decir, la niña o el niño activa su mente en favor de la concretización de ideas, motivaciones, emociones y experiencias. Estas capacidades imaginativas y creativas contribuyen con los aprendizajes, la autonomía y la solución de problemas.

- **Beneficio sensorial**

Cuando la niña o el niño interactúa con un material y siente u observa su textura, dureza, forma, color y brillo en un lugar específico (en el que también hay sonidos y olores), va adquiriendo, por medio de la información de sus sentidos y luego de una interpretación mental, nuevos conocimientos y aprendizajes en función de lo que sucede y de lo que está a su alrededor. Por tanto, la expresión gráfico-plástica se muestra como una oportunidad para ampliar el conocimiento y el entendimiento del entorno a través de materiales y circunstancias que giran en relación con la experiencia sensorial.

Como explica Serrano (2019), la niña o el niño vive experiencias que le permiten conocer el mundo que la/lo rodea e interactúa en su entorno (mira, toca y se mueve); ello le posibilita discriminar diversas sensaciones, darles un significado, asociarlas a una experiencia afectiva y guardar esas sensaciones en el cerebro para utilizarlas posteriormente en aprendizajes más complejos.



- **Beneficio motor**

Toda la información de las actividades expresivas recogida por los sentidos la procesa el sistema nervioso central y, posteriormente, se desencadenan una serie de movimientos, los cuales hacen posible que el cuerpo sienta nuevos estímulos y aparezcan nuevos reajustes y movimientos. Esta dinámica se hace cíclica. De esta forma, la niña o el niño va aprendiendo una serie de ajustes posturales, desplazamientos, traslados y manipulaciones que, al repetirse, se traducen, por ejemplo, en fuerza muscular y habilidades coordinativas.

Cuando una niña o un niño se expresa gráficamente, se mueve. En ese sentido, como explican Carballo Márquez y Portero Tresserra (2018), el movimiento mejora la función mental a través de diversos mecanismos neurales, lo que repercute de forma directa sobre el aprendizaje, la memoria, el estado de ánimo y las funciones ejecutivas, entre otras funciones.

Del mismo modo, la expresión gráfico-plástica en edades tempranas forma las bases para una futura escritura, es decir, que mientras más se desarrollen los sentidos y exista una adecuada fuerza, planificación y ejecución de los movimientos del codo, la muñeca, la mano y los dedos, más fácil será graficar letras y números en etapas educativas posteriores.



1.3 Consideraciones para el desarrollo de la expresión gráfico-plástica

- Ustedes deben facilitar la exploración de materiales y propiciar momentos comunicativos en la niña o el niño; en ese sentido, deben mostrar objetos variados con los que quieren que interactúe. En un inicio, deben observar cómo explora y darle el tiempo necesario para hacerlo; no pretendan que cumpla objetivos educativos de forma inmediata. Para comenzar, también pueden darle los materiales en las manos; sin embargo, de manera progresiva y en la medida de lo posible, pueden ubicar los materiales cada vez más alejados de ellas/os para motivar una búsqueda motriz y favorecer, por ejemplo, la capacidad de girar acostada/o sobre una superficie, de gatear o de caminar, dependiendo de su edad. De ser necesario, si le es difícil desplazarse, facilítenle y ayúdenla/o en el traslado.



- La expresión gráfico-plástica se debe desarrollar en un contexto lúdico. Burneo Farfán (2019) menciona que las experiencias preescolares basadas en juegos promueven la motivación y la necesidad de explorar, además de constituir un factor de mucha ayuda para la adaptación de las niñas y los niños en una futura escuela. Asimismo, Fajn *et al.* (2017) explican que la expresión debe ser una experiencia de atravesar lo vacío y lo lleno, de sacar y poner, y de encontrarse con el deseo; además, señalan que es como un péndulo que transita de una zona segura a lo desconocido. Por otro lado, en niñas/os más grandes, Cabeza Hernández (2018) menciona que, al momento de dibujar, colorear o decorar, la lúdica y el juego son principios fundamentales en los aprendizajes; por el contrario, la ausencia de estos lleva a la desidia y al aburrimiento.
- La expresión gráfico-plástica, preferentemente, debe tener un sentido, un para qué. Por ejemplo, si la niña o el niño crea figuras de animales con masas de harina, esta debe ser para celebrar una fiesta de animales, porque en ese contexto hay espacio para la comunicación, la imaginación (¿qué más se necesita para la fiesta?) o la resolución de problemas (¿qué hacer si algo falta?); en el contexto educativo, no se trata solo de amasar por amasar, aunque, en un inicio, sí se puede utilizar como un recurso inicial de exploración.

- Es importante considerar que los materiales deben ser de fácil manipulación, es decir, no deben ser muy grandes y deben tener bordes o formas que faciliten el agarre. Si la niña o el niño manifiesta dificultades en el descubrimiento, ustedes deben facilitar con las manos la prensión, la traslación y la inspección de los objetos.



- Pueden utilizar sonidos onomatopéyicos y canciones como ayuda en la búsqueda, en la exploración y en la expresión.
- Cuiden y supervisen siempre a la niña o el niño mientras usa los materiales para evitar accidentes. Recuerden que ellas/os necesitan su total atención.
- Cuiden siempre la postura de la niña o el niño cuando lleven a cabo las actividades. Recuerden que las malas posiciones, cuando son frecuentes y se mantienen en el tiempo, pueden propiciar la aparición de acortamientos musculares, limitaciones articulares y deformidades. Por ejemplo, si la niña o el niño va a desarrollar una actividad gráfico-plástica en posición de sentada/o sobre una estera y observan que suele estar con el tronco en flexión, la cabeza hacia abajo y mirando constantemente el piso, es preferible que le muestren el material que debe utilizar sobre una superficie de apoyo alta, como un cuadrilátero, una caja o una silla pequeña; de esta forma, la niña o el niño podrá apoyar los brazos y le facilitará la extensión del tronco y la cabeza. También es importante mencionar que, dependiendo de la edad y de las características propias de cada niña/o, se pueden conjugar los momentos de expresión gráfico-plástica con programas de verticalización; por ejemplo, mientras lleva a cabo una actividad de modelado de masas, puede estar de pie en un bipedestador.

- Si la niña o el niño se asusta, llora y no quiere utilizar los materiales, no fuercen el desarrollo de la actividad. Tengan paciencia y, más bien, creen una estrategia para que poco a poco se acostumbre. Como explica Morgan (2021, 44m 54s), la función de ustedes no es estresar a las niñas y los niños; en ese sentido, si su intervención provoca que lloren, estarán causándoles un daño potencial y tienen que detenerse a pensar en cómo cambiar eso.



- Si bien es cierto que el aprendizaje a través de la exploración con las manos es importante, deben recordar que no es la única forma y que deben motivar el descubrimiento experimentando también con las otras partes del cuerpo.

- Si la niña o el niño presenta discapacidad visual, refuercen el uso de los otros sentidos al momento de la expresión gráfico-plástica y faciliten que toque todos los materiales que se utilizarán en la actividad, cada uno de los cuales aportará información de peso, tamaño, densidad y textura. Sin prisa, haz que poco a poco se sienta segura/o reconociendo las cosas que la/lo rodean. Una opción es usar recursos plásticos o naturales que emitan sonidos al ser manipulados, como bolsas, vainas de semillas o chorros de agua, entre otros.



- Para motivar el desarrollo de la expresión gráfico-plástica, es fundamental involucrar a las y los integrantes de la familia y, en la medida de lo posible, a otras personas de la comunidad. La niña o el niño se motivará si recibe felicitaciones y palabras de aliento de otras personas por sus creaciones y logros. Si, por ejemplo, se incentiva a que la mamá o el papá peguen, en una de las paredes de la casa, el papel con huellas elaborado en una actividad, se estará facilitando la visibilización de los logros y propiciando que otras personas, al ver esta forma de expresión, inicien instantes comunicativos con la niña o el niño.



- Las actividades de la vida diaria pueden motivar instantes de expresión gráfico-plástica. Por ejemplo, darle forma a masas de pan o galletas (colaboración en tareas de cocina), adornar cuidadosamente plantas (colaboración en cuidados de la naturaleza) o pegar cintas de colores a la ropa (motivación de la práctica de vestirse y desvestirse en el momento oportuno).



Ideas fuerza

- La expresión gráfico-plástica es una forma de representación y comunicación libre en la que se utilizan diferentes materiales gráficos y plásticos, la cual favorece el conocimiento del entorno.
- Existe una relación directa entre las experiencias sensorio-motrices y las capacidades de expresión gráfico-plástica en los primeros años de vida. Ambas actúan de forma complementaria, es decir, el desarrollo de una facilita el progreso de la otra.
- En niñas/os con discapacidad o en riesgo de adquirirla, la expresión gráfico-plástica contribuye con la plasticidad cerebral, la cual facilita que el sistema nervioso se adapte, modifique su estructura y reorganice su función para disminuir los efectos de las deficiencias.
- La expresión gráfico-plástica beneficia el desarrollo emocional, cognitivo y social; además, fortalece las vivencias sensoriales y las capacidades de respuesta motoras. Por tanto, contribuye con las bases para la experiencia escolar y de vida futura.
- En el momento de la expresión gráfico-plástica, ustedes deben utilizar un contexto lúdico, cuidar las posturas de la niña o el niño, no forzar actividades si ella o él no las desea, ayudar cuando sea necesario, utilizar materiales que sean de fácil manipulación y propiciar la comunicación constantemente.



CAPÍTULO II

**Orientaciones para la expresión
gráfico-plástica para niñas/os
de 0 a 9 meses de los PRITE**

Casuística

Ana y José son una pareja de esposos artistas. Ana es pintora y José es escultor. Juntos han mostrado su arte de manera itinerante por muchas partes del mundo, pero hace unos años decidieron establecerse en el país para formar un hogar. Al poco tiempo nació Lucas, un niño con características particulares que solía llorar a menudo cuando tocaba ciertas superficies u objetos y que solo se calmaba en los brazos de su mamá o de su papá.

Una tarde, a José se le ocurrió construir una camita de arcilla fresca para su hijo, tal como le hacía Ana cuando era más pequeño. El niño recuerda que le gustaba estar sobre ese material y agarrarlo para sentir lo blando que era. Entonces, luego de hacer la escultura, José cargó a Lucas y lo posó sobre la superficie; sin embargo, grande fue su sorpresa al escuchar inmediatamente el llanto desesperado de su hijo, así que lo cargó en brazos con rapidez y, mientras lo calmaba, reflexionó sobre otras situaciones que también lo incomodaban, como, por ejemplo, estar en el pasto o en la arena.

A consecuencia de ello y de otros comportamientos preocupantes, como la dificultad para levantar la cabeza, la poca intención de moverse y una disminuida emisión de sonidos, Ana y José decidieron pedir ayuda. Fue así que acudieron a las y los profesionales de un PRITE, quienes los recibieron con afecto y les brindaron atención educativa, oportuna y pertinente, teniendo en cuenta sus características. De esta forma, aprendieron que no era conveniente tener a su hijo todo el tiempo en la cuna o en los brazos, sino que debían promover que desarrollase nuevas experiencias de forma progresiva y cuidadosa, comenzando por un descubrimiento táctil. Poco a poco, la mamá y el papá de Lucas fueron mostrándole más veces el exterior de la casa y facilitando el descubrimiento de objetos y superficies de diferentes características.

Pasados unos meses, Lucas es ahora un niño que, si bien es cierto que aún mantiene el rechazo hacia ciertas texturas y superficies, los acepta y juega con su familia sin llorar ni molestarse. Esto le ha permitido moverse más y explorar distintos lugares de su entorno; además, ya se recuesta y se desplaza sobre la pequeña cama de arcilla fresca que le gusta hacer a su papá, quien, a menudo, cuando lo ve tocando la arcilla, le dice: “¡Ese es mi artista!”.



Reflexionemos:

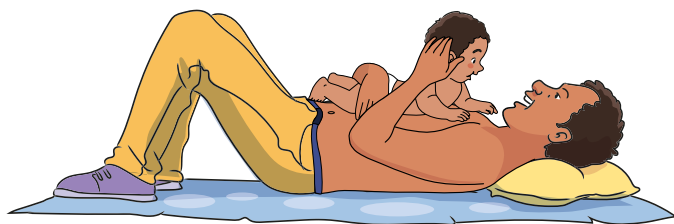
A partir de esta historia, es momento de reflexionar respondiendo las siguientes preguntas:

- ¿Qué fortalezas identifican en Lucas?
- ¿Qué barreras dificultan sus aprendizajes?
- ¿Qué apoyos necesita de parte de la familia y de su tutora o tutor a cargo?
- ¿Una niña o un niño de 0 a 9 meses podrá expresarse artísticamente moldeando masas o garabateando papeles?
- ¿Qué es lo más importante en relación con la expresión gráfico-plástica?
- ¿De qué manera se pueden facilitar los descubrimientos artísticos?

2.1 Las experiencias sensorio-motrices como base para la expresión gráfico-plástica de 0 a 9 meses

Cuando, por ejemplo, un papá coloca a su niña/o boca abajo sobre su pecho desnudo, piel con piel, propicia una serie de sensaciones a la niña/o, quien registra, a través del tacto, la información de la piel del papá al presionar la superficie; además, los músculos y las articulaciones le dan la información de la resistencia que ejerce y el cerebro entiende que la superficie es más dura en la zona de las costillas, pero más blanda en la zona abdominal. Asimismo, su sentido de movimiento y equilibrio percibe que está elevándose y descendiendo constantemente (que se produce por la respiración del padre).

A ratos, la niña o el niño levanta la cabeza y ve el rostro sonriente de su papá, quien le canta una canción, y, mientras el papá entona la melodía, ella o él percibe que la superficie de contacto vibra. En pocos minutos llega innumerable información al cerebro de la niña o el niño acerca de la superficie de apoyo, pero también respecto a la relación entre esta superficie, su padre, su propio cuerpo y el espacio circundante.



Al procesar todos estos mensajes en conjunto, la niña o el niño va creando en el cerebro la noción de blando y duro, de vibración, de movimiento, de alegría, de sonidos graves, entre otras; además, va almacenando uno o varios conceptos en su memoria. Si la experiencia ha sido agradable, la utilizará más tarde; es decir, cuando interactúe con nuevos materiales o espacios, buscará el registro de aquellas experiencias que ya fueron guardadas y las usará de una manera más compleja. Por ejemplo, entenderá que una piedra dura no sirve para moldear, pero sí una masa blanda hecha de harina y agua.

Luego de este análisis, es preciso comprender que cuantas más experiencias sensoriales agradables tenga la niña o el niño, mayor será el repertorio y la base para futuras vivencias y manifestaciones gráfico-plásticas. Por ello, es importante facilitar experiencias sensoriales agradables para motivar aprendizajes y formas de expresión futuras. Por ejemplo, si la niña o el niño se asusta y llora al sentir el pasto porque le incomoda el contacto con las hojas, se debe de detener la actividad, ya que esa experiencia desagradable puede interferir con experiencias gráfico-plásticas posteriores, como podría ser el caso de actividades en las que se use arroz u otro material con una textura similar al pasto. Frente a este caso, se tendría que idear un plan progresivo, de menos a más, para facilitar la aceptación de la textura que produce la sensación desagradable.

Una buena base sensorial a futuro no solo favorece la expresión gráfico-plástica, sino también el control postural, la coordinación motora, la capacidad de organización, un mejor juego, más capacidades de habla y un adecuado comportamiento.



A la conquista de la gravedad

Las posiciones verticales facilitan la posibilidad de tener un mayor campo de percepción sensorial y mayores amplitudes de movimiento. Tal es así que, estando sentada/o, la niña o el niño puede girar la cabeza y el cuerpo para ver, por ejemplo, a su mamá (quien está por detrás) y entregarle una sonaja; esta actividad se habría limitado si la niña o el niño se encontrara reposando en horizontalidad. Por ello, vencer la fuerza gravitacional es importante para adueñarse de los espacios y de las tareas.

Desde los 0 a los 9 meses, la niña o el niño tiene el desafío de conquistar esta resistencia física, es decir, efectuar movimientos en contra de la fuerza de la gravedad para conseguir posturas progresivas más verticales. Primero, aprende a levantar poco a poco la cabeza estando boca abajo; más adelante, logra tocarse los pies estando boca arriba; luego, aprende a rodar; y posteriormente, se va colocando en posición de gateo y logra sentarse. Sin embargo, todos estos movimientos los efectúa como respuesta a algo que le interesa, que le fastidia o que desea. En otras palabras, el movimiento es el resultado de los estímulos y de la motivación que rodee a la niña o el niño. Aquí radica la importancia de la intervención de las personas adultas cuidadoras para el desarrollo de las niñas y los niños en edades tempranas.



2.2 Actividades sugeridas para el desarrollo de la expresión gráfico-plástica

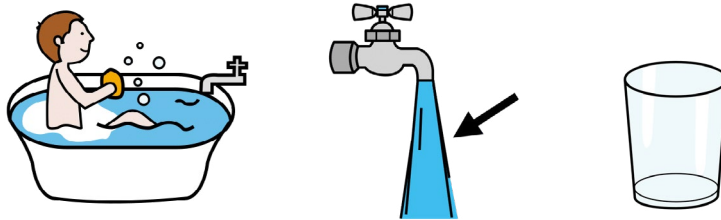
A continuación se sugieren actividades con la intención de generar ideas que contribuyan con la expresión gráfico-plástica y que, además, desafíen la creatividad de las tutoras y los tutores en el sentido de que estas actividades sean readaptadas, combinadas y/o complementadas con su criterio profesional y teniendo en consideración las características particulares de cada niña/o para un mayor beneficio.

Es preciso señalar que la mayor parte de los pictogramas utilizados en la presente guía son propiedad del Gobierno de Aragón y han sido creados por Sergio Palao para ARASAAC (<http://www.arasaac.org>), que los distribuye bajo Licencia Creative Commons BY-NC-SA.

A. Agua divertida

¿Qué materiales se necesitan?

- Agua
- Una batea
- Un vaso



¿Cómo se realiza la actividad?

1. Pongan a la niña o el niño en una batea con agua (contexto de baño lúdico).
2. Con ayuda de un vaso, dejen caer un chorro de agua dentro de la batea (a su lado) para producir sonido y llamar su atención.



3. Propicien o motiven un instante de búsqueda del sonido para que gire la cabeza en dirección al sonido.
4. Inciten a que se exprese moviendo las manos y el cuerpo para producir sonidos similares al chapotear.

Observación

- Esta actividad es ideal para llevarla a cabo con niñas/os con discapacidad visual, debido a que el sonido del agua con relación al movimiento (chapotear) entrega información del entorno y facilita una forma de expresión.

B. Dedos caminantes

¿Cómo se realiza la actividad?

1. Usen una de las manos para imitar a un personaje, como, por ejemplo, una persona (si simulas caminar con dos dedos) o una araña (si simulas caminar con cinco dedos).
2. Narren una historia con recorrido. Por ejemplo, pueden decirle “la araña camina desde los pies hasta la boca”.
3. Simulen el recorrido durante la narración con la mano (pueden hacerlo en forma de canción).

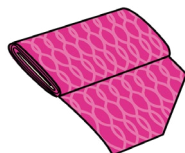


4. Pregúntele “¿a dónde llegó la araña?”.
5. Motívenla/o a que responda la pregunta a su manera. La idea es generar un instante de comunicación. De ser necesario, debes ayudar con el reconocimiento de la araña.

C. El barco o el carro

¿Qué materiales se necesitan?

- Una caja o tela grande.



¿Cómo se realiza la actividad?

1. Pongan a la niña o el niño sobre una caja o tela.
2. Empujen o jalen el material (caja o tela) de tal forma que desplacen a la niña o el niño por distintos espacios de la habitación.
3. Comuníquense constantemente narrando el lugar al que se dirigen y las cosas que hay cerca.
4. Detengan el desplazamiento cada cierto tiempo y pregúntenle: “¿Seguimos?”.
5. Motívenla/o a que responda a su manera (puede hacerlo con un gesto, una mirada o un sonido). Mientras se desplaza, la niña o el niño puede estar expresándose con movimientos de brazos o pies.

D. Cama de bolsas

¿Qué materiales se necesitan?

- Bolsas
- Superficies de apoyo (cama, estera, colchoneta, petate)



¿Cómo se realiza la actividad?

1. Hagan que la niña o el niño conozca las bolsas y se familiarice con ellas.
2. Pongan varias bolsas sobre una superficie.
3. Motívenla/o a que se mueva libremente sobre las bolsas; a que las aplaste, las empuje o las jale; y a que experimente su textura y el sonido que emiten al frotarlas.

Observaciones

- Recuerden supervisar y cuidar siempre a la niña o el niño mientras manipula las bolsas o se desplaza sobre ellas.

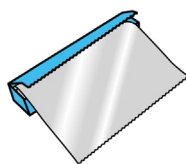
- Esta actividad es ideal para llevarla a cabo con niñas/os con discapacidad visual, debido a que el sonido de las bolsas con relación al movimiento entrega información del entorno y facilita una forma de expresión.
- También pueden facilitar movimientos si la niña o el niño lo requiere. Por ejemplo: tómenle las piernas, flexiónenselas y, con cuidado, faciliten los giros sobre las bolsas progresivamente.



E. Bolsa mágica

¿Qué materiales se necesitan?

- Una bolsa de plástico transparente.
- Pedazos de papel de aluminio, hojas de plantas o pétalos de flores.
- Agua.



¿Cómo se realiza la actividad?

1. Introduzcan dentro de la bolsa transparente un poco de agua con pedazos de papel de aluminio, hojas de plantas o pétalos de flores.
2. Cierren la bolsa cuidadosamente y anúdenla.
3. Presionen la bolsa para que se mueva el contenido y se formen figuras.
4. Motiven a la niña o el niño a que también presione libremente la bolsa.



Ideas fuerza

- Debido a su corta edad y a factores inherentes al neurodesarrollo, una niña o un niño de 0 a 9 meses no podrá expresarse artísticamente moldeando masas o garabateando papeles (como sí lo haría con 30 meses), pero sí estará dispuesta/o a recibir y experimentar toda forma posible de aprendizaje.
- En esta etapa se deben proponer actividades que contribuyan a la formación de una buena base sensorio-motriz, es decir, juegos que favorezcan la exploración con los sentidos y el movimiento.
- Una buena base sensorio-motriz facilita la expresión gráfico-plástica, pero también permite fortalecer otros condicionantes que influyen sobre la expresión, como, por ejemplo, el control postural, la coordinación motora, la capacidad de organización, mejores habilidades para el juego, más competencias de comunicación y lenguaje, y mejor comportamiento adaptativo.



CAPÍTULO III

**Orientaciones para la expresión
gráfico-plástica para niñas/os
de 10 a 18 meses de los PRITE**

Casuística

La mamá y el papá de Emilia son muy felices cuando ven a su hija explorando, moviéndose y jugando; sin embargo, no siempre sucede eso, ya que no todos los juguetes son del interés de Emilia. En ese sentido, muchas veces, las madres y los padres no conocen los materiales lúdicos más apropiados para incentivar el descubrimiento ni tampoco son muy conscientes de la importancia de que la niña o el niño pase tiempo de juego fuera de la cuna.

Hace unos días, luego de recibir las orientaciones de una tutora del PRITE, decidieron jugar en un espacio más amplio y confeccionaron con entusiasmo pelotas pequeñas (unas hechas con tela de algodón, otras con tela rugosa y áspera, otras con lanas y otras más elaboradas con un material brillante).



La madre y el padre se alegraron mucho cuando vieron que su hija estaba muy sorprendida e interesada al mostrarle las pelotas que habían creado. Emilia sacaba, con ayuda, las pelotas de un frasco transparente y, al soltarlas, cada pelota se desplazaba por la estera en distancias diferentes (algunas se quedaban cerca y otras rodaban más lejos). Emilia sonreía y parecía que le gustaban más las pelotas que giraban por un tramo mayor. Incluso se animaba a gatear y a recogerlas para guardarlas. También observaron que, al meterlas en el frasco transparente, a Emilia le llamaban la atención los distintos patrones de colores que iba formando.

Hoy, el juego con las pelotas pequeñas se ha convertido en una de las entretenimientos favoritas de Emilia, algo que alegra mucho a su mamá y a su papá, no solo porque motiva a que su hija se mueva más, cambie sus posturas y esté más atenta, sino también porque propicia una mayor comunicación, es decir, facilita a que los mire, emita sonidos y les enseñe las pelotas con las que interactúa.

Ahora, como recuerdo del crecimiento de su hija y de su forma de expresión en una corta edad, la madre y el padre llevan un registro fotográfico de ella y de los patrones que crea en el frasco con las pelotas.

Reflexionemos:

A partir de esta historia, es momento de reflexionar respondiendo las siguientes preguntas:

- ¿Qué fortalezas identifican en Emilia?
- ¿Qué barreras dificultan sus aprendizajes?
- ¿Qué apoyos necesita de parte de la familia y de su tutora a cargo?
- ¿Una niña o un niño de 10 a 18 meses podrá expresarse artísticamente moldeando masas o rayando sobre papeles?
- ¿Qué es lo más importante que se debe facilitar en función de la expresión gráfico-plástica?, ¿de qué manera se debe hacer?

3.1 Consideraciones sensorio-motrices

El comportamiento de la niña o el niño está motivado por el deseo de moverse y dominar el entorno para descubrir nuevas sensaciones. Tal es así que es capaz de desplazarse de un extremo a otro de la casa gateando y, posteriormente, caminando. Comienza a trepar el sofá y a subir escaleras a gatas, y, si está en un parque, se aventura a ir un poco más allá. También disfruta cuando su mamá, papá u otro familiar la/lo mueven intensamente en el aire, una acción que le produce placer y que contribuye al desarrollo de su sistema vestibular, el cual favorece la discriminación de las posiciones de la cabeza, la coordinación y el equilibrio (esto le da más seguridad en el espacio). En este periodo mejora también la identificación de los límites del cuerpo (por ejemplo, se agacha para no chocarse al pasar por debajo de una silla).

El juego con objetos ocurre de forma simple y corta. Por ejemplo, la niña o el niño se acerca a un juguete, lo explora y, rápidamente, desvía la atención hacia otra actividad. Además, la cantidad de sonidos y palabras que reconoce aumenta de forma considerable, entre los que destacan las onomatopeyas de animales, que suelen ser del agrado de la niña o el niño.



3.2 La motricidad fina en la expresión gráfico-plástica

Durante esta edad, la niña o el niño tiene un mejor control del tronco, lo que le permite mantenerse sentada/o sin la necesidad de apoyarse con las extremidades superiores. De esta manera, las manos le quedan libres y ya puede coger objetos, explorarlos y jugar con ellos. Es así como, de forma progresiva, desarrolla la capacidad para trasladar cosas de una mano a otra, con la posibilidad de soltar voluntariamente lo que agarró en algún momento.

Ensartar argollas y colocar objetos pequeños dentro de una caja transparente o una botella son acciones que, si varían en orden, tamaño y color, pueden representar maneras diferentes de expresión. Es así que la niña o el niño aprende a reconocer que la forma de construir (ensartar o colocar objetos) la primera vez es diferente a las siguientes.



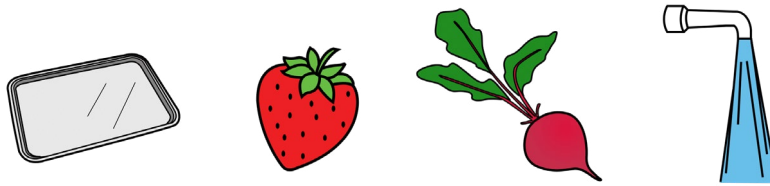
3.3 Actividades sugeridas para el desarrollo de la expresión gráfico-plástica

A continuación se sugieren actividades con la intención de generar ideas que contribuyan a la expresión gráfico-plástica y que, además, desafíen la creatividad de las tutoras y los tutores en el sentido de que puedan readaptar, combinar y/o complementar las actividades con su criterio profesional y teniendo en consideración las características particulares de cada niña/o para un mayor beneficio.

A. Colores en el agua

¿Qué materiales se necesitan?

- Una bandeja amplia.
- Frutas o verduras que pigmenten el agua al aplastarlas (por ejemplo, la betarraga).
- Agua.



¿Cómo se realiza la actividad?

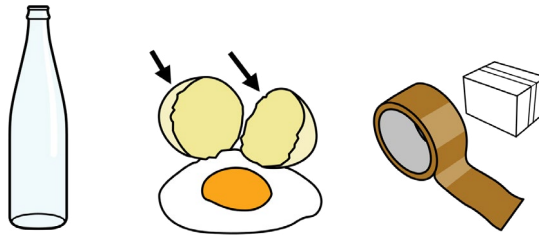
1. Pongan frutas o verduras en la bandeja y cúbranlas con agua.
2. Aplasten un trozo de las frutas o verduras y muevan el agua para que el pigmento se expanda.
3. Motiven a la niña o el niño a que juegue libremente tocando y aplastando las verduras o frutas con las manos.



B. El pollito feliz

¿Qué materiales se necesitan?

- Una botella de plástico
- Cáscaras de huevo secas
- Cinta adhesiva



¿Cómo se realiza la actividad?

1. Aplasten las cáscaras de huevo junto con la niña o el niño. No es necesario que los pedazos sean muy pequeños. Incentiven una exploración con libertad.
2. Forren la botella con cinta adhesiva, pero con la superficie pegajosa hacia afuera (para facilitar la adhesión de la cáscara de huevo).
3. Motívenla/o a que pegue los pedazos de cáscara en la botella. La niña o el niño también puede deslizar la botella sobre los pedazos de cáscara y observar su adherencia.



Observaciones:

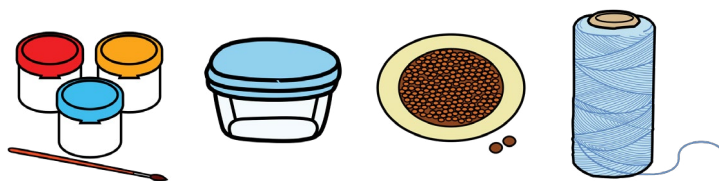
- Debido a la experiencia táctil y auditiva que se genera al aplastar las cáscaras de huevo, esta actividad puede utilizarse, preferentemente, en niñas/os que presentan discapacidad visual.

- Incentiven a que relacione la botella con un personaje pegando las cáscaras de huevo en ella para simular su ropa, plumaje u otras características, lo que puede favorecer la comunicación por medio de diferentes contextos lúdicos. Por ejemplo, la botella puede caracterizar a un pato que canta (propiciando la emisión de sonidos), que se esconde (favoreciendo movimientos de búsqueda) o que se alista para comer (se pueden insertar objetos por la boca de la botella, como si fuera su comida).

C. Semillas saltarinas

¿Qué materiales se necesitan?

- Témperas o pinturas naturales.
- Un táper amplio.
- Arroz, lentejas y pallares (distintos tipos de semillas).
- Liga, hilo de lana o cinta adhesiva.

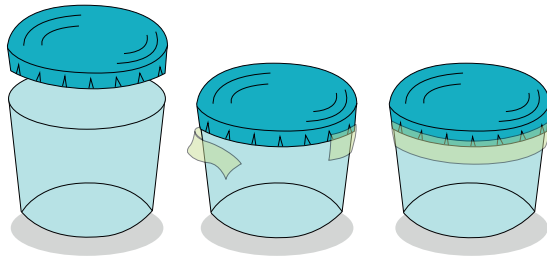


¿Cómo se realiza la actividad?

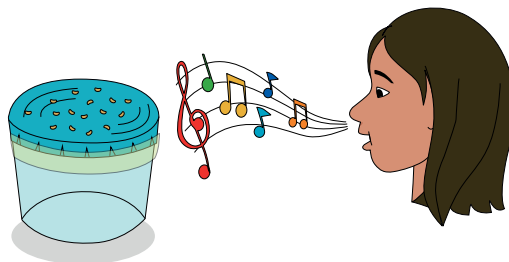
1. Junten la pintura con las semillas y motiven a que la niña o el niño, con libertad, las mezcle con las manos. Es recomendable que cada tipo de semilla se pinte de un color diferente.



2. Esperen a que la pintura seque.
3. Confeccionen una caja vibradora. Para ello, tomen un táper, tápenlo con una bolsa, tensen la bolsa y sujétenla con una liga o cinta adhesiva por los lados del táper. Debe quedar como un tambor.



4. Agreguen semillas sobre la caja vibradora (superficie de la bolsa).
5. Emitan sonidos, canten o conversen con la caja muy cerca de la boca para que, de esta manera, la bolsa vibre y las semillas se muevan.



6. Retiren las semillas de la caja vibradora.
7. Motívenla/o a que les imite, es decir, que, con libertad, coloque las semillas a su gusto sobre la caja vibradora, que mezcle colores y tamaños de semillas, y que perciba la diferencia de formas (creadas por las semillas) y sonidos que se crean.

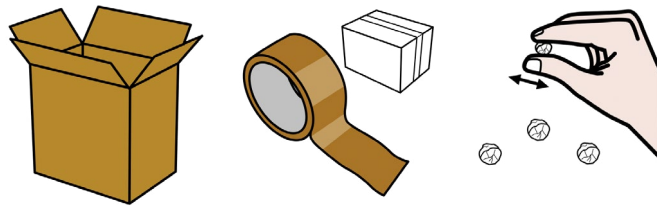
Observación

- Debido a la experiencia vibratoria que se genera, esta actividad es ideal para llevarla a cabo con niñas/os que presenten discapacidad auditiva. Pueden acercarle la caja vibradora al cuerpo o motivar a que la toquen con las manos.

D. Pegatapas

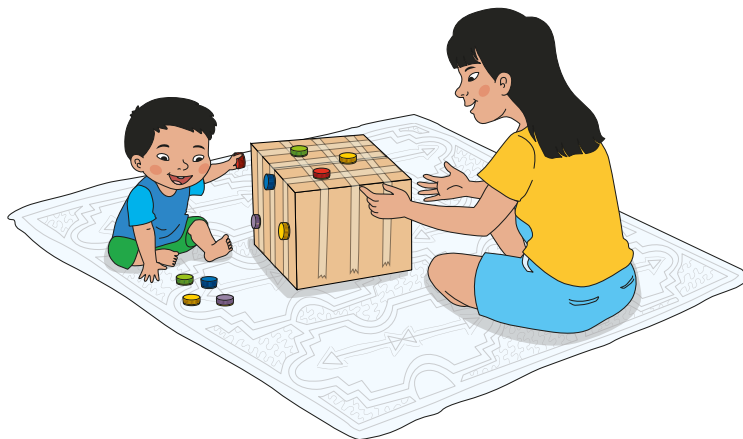
¿Qué materiales se necesitan?

- Una caja de cartón
- Cinta adhesiva
- Tapas de botella o bolitas hechas de papel de colores



¿Cómo se realiza la actividad?

1. Pongan cinta adhesiva con el lado pegajoso (lado adhesivo) hacia el exterior sobre la caja.
2. Peguen tapas o bolitas hechas de papel en la caja de cartón (a manera de ejemplo).
3. Motiven a la niña o el niño a que les imite, pegue las tapas de botella en la caja y se exprese con libertad.

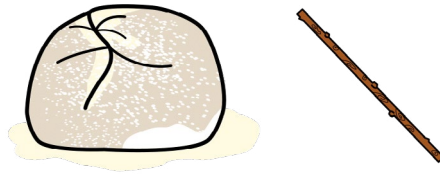


E. Pelos divertidos

¿Qué materiales se necesitan?

- Una masa para modelar (plastilina, arcilla, masa de harina) o una maceta con tierra.

- Objetos que puedan utilizarse como pelos (lápices de colores, palos pequeños, ramas de arbustos, etc.).



¿Cómo se realiza la actividad?

1. Creen un personaje con la masa o la maceta con tierra (puede ser una cara).
2. Tomen uno de los objetos (el lápiz, por ejemplo) e insértenlo sobre el personaje como si fuera su pelo.
3. Motiven a la niña o el niño a que les imite y se exprese libremente.



Observación

- Si la masa para modelar genera mucha resistencia y la niña o el niño no puede insertar los objetos, cambien la masa por un vaso o una botella pequeña.

Ideas fuerza

- En esta edad, la niña o el niño logra más seguridad al desplazarse por el espacio y su comportamiento está motivado por el deseo de moverse y dominar el entorno.

- El juego con objetos ocurre de forma simple y corta. Por ejemplo, la niña o el niño se acerca a un juguete, lo explora y, rápidamente, desvía la atención hacia otra actividad. Además, la cantidad de sonidos y palabras que reconoce aumenta de forma considerable, entre los que destaca las onomatopeyas de animales, que suelen ser del agrado de la niña o el niño.
- Durante este tiempo, la niña o el niño tiene un mejor control del tronco, lo que le permite mantenerse sentada/o con las manos libres, sin la necesidad de usarlas para apoyarse; de esta forma, puede coger objetos, explorarlos y jugar con ellos. Por ello, a las actividades gráfico-plásticas enfocadas a la experimentación sensorio-motriz se le suman juegos para el desarrollo de la motricidad fina que contengan acciones como ensartar argollas o colocar objetos pequeños dentro de una caja para representar diferentes formas físicas al cambiar el orden y los colores de las argollas o los objetos.





CAPÍTULO IV

**Orientaciones para la expresión
gráfico-plástica para niñas/os
de 19 a 24 meses de los PRITE**

Casuística

Mi hija se llama Isabel. Desde que era pequeña, supe que tenía unas características que la hacían única. Al comienzo me costó entender esas diferencias, pero poco a poco fui valorando su esfuerzo y sus ganas de aprender. En un inicio no sabía cómo jugar con ella, ya que se veía frágil, solía estar quieta la mayor parte de las veces, se irritaba rápidamente cuando algo no le gustaba, casi no se movía, no hablaba, le costaba comunicarse y se le veía blandita. Todo esto hacía que los familiares tuviéramos miedo y que evitáramos que saliese a la calle porque considerábamos que estaba mejor en casa.

Recuerdo el día en que jugamos por primera vez con unas cajas. Fue cuando Isabel cumplía 20 meses. Llevaba poco tiempo conociendo el PRITE, pero ya había aprendido muchas formas de jugar con mi hija Isabel. La casa de cartón era uno de sus juegos favoritos. Parecía gustarle mucho estar en la sombra que la casa producía; no era algo sorprendente, ya que siempre le tuvo algo de incomodidad a la luz.



Paulatinamente, día tras día me alegraba al ver cómo interactuaba cada vez más con la casa de cajas. Cuando se le desarmaba, me buscaba para volverla a armar. Así me fui dando cuenta de que empezaba a comunicarse con mayor frecuencia. Más adelante, también fue ella quien movilizaba las cajas y construía la casa a su manera; algunas veces incluso rayaba las cajas con plumones. De esta forma, no solo la veía construyendo y garabateando sobre las paredes, sino que, poco a poco, también expresaba su alegría y sus ganas de compartir llevándome a jugar con ella y sus peluches.

Actualmente, a tres meses del inicio del juego constructivo, Isabel es una niña que se comunica mejor; se ve más feliz; camina con más frecuencia, firmeza y estabilidad; está aprendiendo a decir sus primeras palabras; se ve más sociable; y le gusta jugar con sus primas/os y con su casa de cajas de cartón.

Reflexionemos:

A partir de esta historia, es momento de reflexionar respondiendo las siguientes preguntas:

- ¿Qué fortalezas identifican en Isabel?
- ¿Qué barreras dificultan sus aprendizajes?
- ¿Qué apoyos necesita de parte de la familia y de su tutora o tutor a cargo?
- ¿Moldear masas o dibujar sobre papeles es la única forma de expresión gráfico-plástica?
- ¿Qué es lo más importante que se debe facilitar en función de la expresión artística en las niñas o los niños de 19 a 24 meses?, ¿de qué manera se debe hacer?

4.1 ¿Qué características tiene el desarrollo sensorio-motor en esta edad?

En esta edad, la niña o el niño es capaz de trasladarse caminando y de participar en tareas cada vez más complejas. El mundo crece a medida que aprende a dominar un mayor entorno y mejora sus capacidades de equilibrio; esto motiva el deseo de movimiento, lo que le permite desplazarse de un lado a otro de la casa con grandes intereses exploratorios.

De los 19 a los 24 meses también se observa un mayor desarrollo de la discriminación táctil. La niña o el niño tendrá la capacidad de reconocer el lugar donde están tocándola/o, identificará los juguetes que palpa, comunicará si la etiqueta de la ropa le molesta y distinguirá si algo está caliente o frío. El desarrollo de la discriminación táctil con relación a las características de las cosas le permitirá usar herramientas de una forma más precisa, podrá realizar construcciones básicas en tres dimensiones usando bloques, su participación será mayor al momento de vestirse y tendrá mejor destreza al momento de usar la cuchara, quitarse los zapatos, apilar bloques o ponerse un gorro.

Asimismo, la niña o el niño comienza a explorar el juego imaginario, en el que sustituye un objeto real por uno irreal; por ejemplo, cuando finge comer algo que está sobre su plato de juguete o cuando habla con una caja pegada en la oreja como si fuera un celular. También empieza a llevar a cabo actividades complejas que requieren de un comportamiento más organizado, con inicio, intermedio y final;

por ejemplo, si quiere jugar con una masa para moldear con su madre, primero busca la masa; luego toma de la mano a su mamá, la lleva al lugar de juego y le pide que se siente en el piso junto con ella o él; y, finalmente, comienza a jugar.



4.2 La motricidad fina en la expresión gráfico-plástica

En esta edad, la madurez de los sistemas táctil, propioceptivo y visual permite el desarrollo manipulativo de instrumentos gráficos como el lápiz. Según Andueza Olmedo *et al.* (2016), se trata del comienzo de la etapa del “garabateo descontrolado”, en la que la niña o el niño parte explorando el instrumento, para luego ir descubriendo, de forma espontánea, que sus movimientos pueden dejar rastro sobre un papel. Durante esta fase aún no existe el concepto de organización espacial ni tampoco se entienden los límites; por ello, mientras pintan suelen salirse del papel y, sin querer, dejan trazos sobre el piso o las paredes.

Al dibujar un trazo, la niña o el niño cogerá el lápiz con el puño cerrado. Debido a que esta forma de prensión no permite el movimiento de los dedos (no hay pinza), trazará las rayas gracias a los movimientos del hombro, el codo y la muñeca, con los que produce trazos amplios y variables. Por ello, si quieren utilizar una superficie para que la niña o el niño raye, deben elegir preferentemente una más extensa (es decir, una cartulina en vez de un papel).

Tomando en cuenta lo mencionado, durante esta etapa, las expectativas como tutoras, tutores y familias no deben dirigirse a la calidad técnica o a la intención de representación, es decir, no se deben relacionar los trazos con figuras específicas ni exigir la representación de algún objeto o ser viviente. Por ejemplo, lo importante en esta fase es motivar el descubrimiento de instrumentos (papeles, cartones,

colores, etc.) y todas las posibilidades de uso de estos materiales (manchar, rayar, dejar huellas, etc.), con lo que se propicia una forma simple de disfrutar.



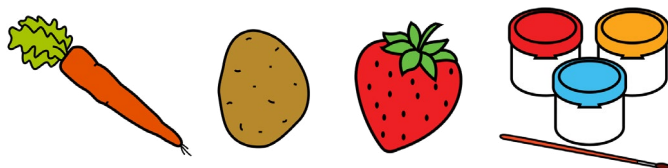
4.3 Actividades sugeridas para el desarrollo de la expresión gráfico-plástica

A continuación se sugieren actividades con la intención de generar ideas que contribuyan a la expresión gráfico-plástica y que, además, desafíen la creatividad de las tutoras y los tutores en el sentido de que readapten, combinen y/o complementen estas actividades con su criterio profesional y teniendo en consideración las características particulares de cada niña/o para un mayor beneficio.

A. Sellos divertidos

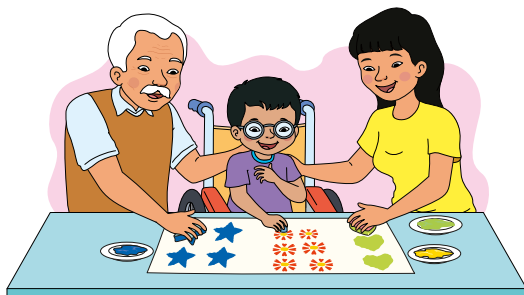
¿Qué materiales se necesitan?

- Verduras (papas o zanahorias), frutas (fresas o limones), rollos de papel higiénico, corchos, esponjas u otros materiales que se agarren con facilidad.
- Pinturas, preferentemente naturales y/o no tóxicas.



¿Cómo se realiza la actividad?

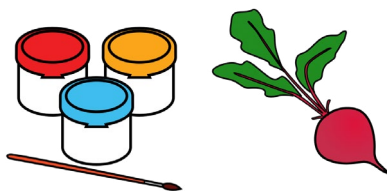
1. Manchen con pintura una de las superficies del material (verduras, frutas, corcho, etc.).
2. Contacten la superficie del material que tiene la pintura con una hoja de papel o cartulina (deja huella como un sello).
3. Motiven a la niña o el niño a que se comunique y exprese con libertad.



B. Pintacuerpo

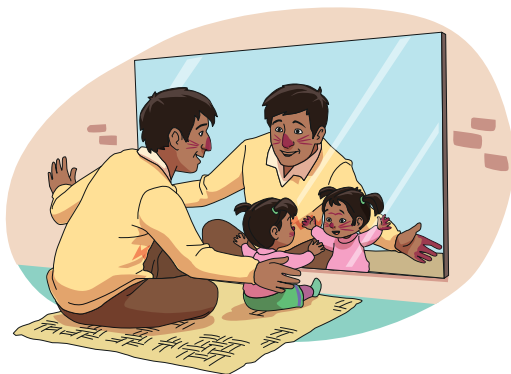
¿Qué materiales se necesitan?

- Pinturas, preferentemente naturales y/o no tóxicas.



¿Cómo se realiza la actividad?

1. Creen un personaje pintándose el rostro con betarraga, por ejemplo. Píntense la nariz para caracterizar a un gato.
2. Motiven a la niña o el niño a que les imite y explore distintas formas de pintarse el cuerpo con libertad.

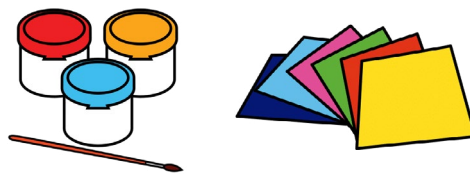


Observaciones:

- Mejoren la experiencia poniendo un espejo frente a la niña o el niño.
- **Desarrollen la actividad en un contexto de juego**, como, por ejemplo, pintarse porque asistirán a una fiesta de disfraces.

C. Manchas con manos o pies**¿Qué materiales se necesitan?**

- Pinturas, preferentemente naturales y/o no tóxicas.
- Cartulinas o cartones.

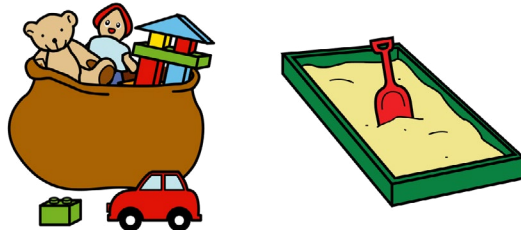
**¿Cómo se realiza la actividad?**

1. Seleccionen un espacio en la pared o en el piso para que pongan cartulinas o cartones para crear un lugar de expresión gráfica.
2. Motiven a la niña o el niño a que contacte las manos o los pies con pintura y se desplace por las cartulinas o cartones dejando sus huellas.

**D. Huellas en la arena****¿Qué materiales se necesitan?**

- Arena kinésica o arena humedecida parcialmente.

- Objetos cotidianos o juguetes.



¿Cómo se realiza la actividad?

1. Pongan objetos encima de la arena y presiónenlos sobre ella.



2. Retiren los objetos y observen las figuras que quedan impresas en la arena (huellas).
3. Decoren las figuras dejando huellas con las manos, como, por ejemplo, puntos dactilares alrededor del contorno de la figura.



4. Motiven a la niña o el niño constantemente a que les imite y se exprese con libertad.

E. La casa

¿Qué materiales se necesitan?

- Cajas de cartón.
- Telas.
- Materiales para decorar (plumones, pinturas, cintas adhesivas, etc.).



¿Cómo se realiza la actividad?

1. Apilen cajas (paredes), crucen unas telas (techo) y construyan una casa.
2. Jueguen junto con la niña o el niño dentro y fuera de la casa, y luego desármenla.
3. Motívenla/o a que construya su propia casa.



4. Incentívenla/o a que decore la casa con trazos, manchas de colores, telas o cintas adhesivas.

Observaciones:

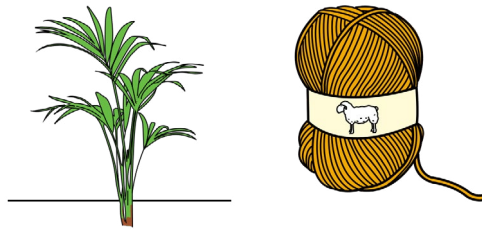
- De ser necesario, ayuden a manipular las cajas, ya que algunas, por el tamaño, pueden ser difíciles de mover.

- Si no cuentan con cajas medianas o pequeñas, pueden usar una caja grande (de electrodoméstico, por ejemplo) para adoptar la idea de casa. Luego podrán pintarla o decorarla a gusto personal.

F. Plantas de fiesta

¿Qué materiales se necesitan?

- Plantas
- Cintas de lana de colores



¿Cómo se realiza la actividad?

1. Ubiquen una planta que tenga ramas a la altura de la niña o el niño.
2. Cuelguen una de las cintas en una de las ramas de la planta.



3. Incentívenla/o a que cuelgue las demás cintas en las ramas como ella o él prefiera.
4. De ser posible, rieguen la planta y enséñenle sobre el cariño y el cuidado que debe tener con ellas.

Ideas fuerza

- En esta edad, la niña o el niño es capaz de trasladarse caminando y de participar en tareas cada vez más complejas; de esa forma va conquistando el entorno.
- Se observa un mayor desarrollo de la discriminación táctil, lo que le permite identificar los objetos que palpa y usar herramientas de una forma más precisa.
- La niña o el niño comienza a explorar el juego imaginario, en el que sustituye un objeto real por uno irreal.
- La niña o el niño pone de manifiesto un comportamiento más organizado, lo que le permite llevar a cabo actividades más frecuentes con inicio, intermedio y final.
- La niña o el niño ya puede manipular instrumentos gráficos como el lápiz, cuya acción la efectúa en forma de garabateo exploratorio. En esta etapa del desarrollo aún no hay entendimiento de los límites, por lo que, mientras pintan, suelen salirse del papel y, sin querer, dejan trazos sobre el piso o las paredes.
- Si bien es cierto que se observa una evolución en la utilización de materiales gráficos, la adquisición de estas nuevas habilidades no son la única forma para motivar la expresión, sino que el desarrollo del juego imaginario permitirá una mayor representación plástica y posibilitará construcciones (con objetos) con más ingenio y significado.
- Con relación al dibujo, las expectativas como tutoras, tutores y familias no deben dirigirse a la calidad técnica o la intención de representación, ya que lo importante en esta fase es motivar el descubrimiento de instrumentos (papel, cartón, colores, etc.) y todas las posibilidades de uso de estos materiales (manchar, rayar, dejar huellas, etc.), con lo que se propicia una forma simple de disfrutar.



CAPÍTULO V

**Orientaciones para la expresión
gráfico-plástica para niñas/os
de 25 a 36 meses**

Casuística

Recuerdo el día en que fui a una celebración de cumpleaños. Era el onomástico de un amigo del trabajo. A los pocos minutos de entrar a su casa escuché un grito que me llamó la atención; provenía de una de las habitaciones, pero, al ver que nadie se interesaba por ello, decidí continuar saludando a los invitados de la reunión. Tras pasar un tiempo, los gritos se hicieron más intensos y seguidos, hasta que llegó el momento en que decidí preguntar sobre los sonidos: “¿Todo está bien?”. Enseguida, mi amigo me respondió: “Sí, claro. Si lo dices por los gritos, es Abel, pero, tranquilo, todo está bien”. Luego de su respuesta, percibí que no se trataba de algo grave, aunque sembró en mí la curiosidad de quién era Abel y por qué gritaba; sin embargo, como no quería entrar en la intimidad familiar de mi amigo, continué con las actividades propias de una celebración.

Al llegar la noche, vi que algunos familiares de mi amigo se despedían mientras se asomaba una señora con un coche de bebé proveniente de la habitación de los ruidos extraños. Ese fue el momento en que conocí a Abel, un pequeño niño que parecía tener dificultades para moverse y comunicarse, pero que, a pesar de ello, transmitía una bella energía.

Luego del fin de semana, le pregunté a mi amigo por el niño, y me contó que era su sobrino, que tenía discapacidad, que parecía tener una edad menor, que le era imposible desplazarse solo; además, me explicó que sus padres tenían bajas expectativas sobre su aprendizaje, por lo que el día de la celebración del cumpleaños decidieron tenerlo acostado en la cama para que estuviera más tranquilo. Poco a poco, luego de conocer más detalles de Abel, le aconsejé a mi amigo que lo llevara a un PRITE y le explicó lo bien que le hizo esta institución a un familiar que tiene similares características que su sobrino. Mi amigo me agradeció el consejo.

Pasado unos meses, volví a visitar a mi amigo, pero esta vez para ayudarlo con unas instalaciones eléctricas. Grande fue mi sorpresa al ver nuevamente a Abel y observar que ya no era aquel niño que hacía ruidos extraños. Su familia comprendió que los sonidos que emitía ahora eran parte de una forma de comunicación, ya que los utiliza para saludar y decir que algo le interesa o le molesta. El niño ya no estaba recostado sobre un coche, sino que estaba de pie, sostenido por una estructura de madera y espuma, y tenía los brazos apoyados encima de una mesa; además, estaba pintando feliz con unas crayolas. Esta nueva postura le permitía el descubrimiento gráfico.

Cuando la mamá y el papá de Abel me vieron, no dejaron de agradecerme. Se les veía emocionados porque en el PRITE que les recomendé les habían enseñado muchas cosas tanto al niño como a ellos. Me contaron que los trazos que realizaba Abel los expusieron en una feria de la comunidad y que el niño estuvo dibujando en el stand artístico.



Actualmente, me siento parte del desarrollo del niño y lo visito constantemente para motivar su esfuerzo y entusiasmo; además, aprendo de él porque se ha convertido en un ejemplo de superación. Hace unos días acepté ser su padrino y ya pienso en el regalo artístico que le daré en su próximo cumpleaños.

Reflexionemos:

A partir de esta historia, es momento de reflexionar respondiendo las siguientes preguntas:

- ¿Qué fortalezas identifican en Abel?
- ¿Qué barreras dificultan sus aprendizajes?
- ¿Qué apoyos necesita de parte de la familia y de su tutora o tutor a cargo?
- ¿Una niña o un niño de 25 a 36 meses podrá expresarse artísticamente moldeando masas o rayando sobre papeles?
- ¿Qué es lo más importante que se debe facilitar en función de la expresión gráfico-plástica?, ¿de qué manera se debe hacer?

5.1 Consideraciones sensorio-motrices

En esta edad, la niña o el niño vive en constante movimiento, motivada/o por el placer que le produce dominar su propio cuerpo y

otros objetos. Explora velocidades y nuevas posiciones del cuerpo, y sube escaleras y otros objetos para alcanzar juguetes o, simplemente, para observar el espacio desde otras perspectivas.

El incremento de las habilidades motoras gruesas posibilita que la niña o el niño corra, camine en puntas de pie, se mantenga en un solo pie, salte, trepe y, además, se desplace esquivando obstáculos. Los movimientos son más fluidos y coordinados.

Asimismo, el mayor desarrollo vestibular y propioceptivo facilita un mejor ajuste postural y control oculomotor en tareas que requieren la fijación del campo visual mientras el cuerpo se mueve. Por ejemplo, cuando una niña o un niño construye una pared apilando cajas que traslada de un lugar a otro, necesita un adecuado procesamiento de la información visual, propioceptiva, vestibular y táctil, lo que le permite agarrar, trasladar y soltar las cajas.

En esta etapa, la niña o el niño también adquiere una mayor conciencia con relación a las exigencias sociales y las tareas, lo que evidencia una mejor predisposición a cumplir lo que se le pide, ya que logra entender los objetivos de las actividades; esto motiva la solución de problemas tanto desde el enfoque motor como el cognitivo. Esta situación la podemos ver, por ejemplo, cuando la niña o el niño intenta usar creativamente una herramienta para alcanzar algo que no puede.



5.2 El trazo en la expresión gráfica

Con relación a la expresión gráfica, a esta etapa se le denomina garabateo controlado. En esta edad, la niña o el niño mejora poco a poco sus capacidades perceptivas y atencionales, lo que propicia que permanezca más tiempo desarrollando las actividades. Además, los trazos se hacen más continuos, menos amplios y de presión más

constante; es decir, se observan composiciones más complejas, sin lograr todavía llegar a una idea estructurada de representación simbólica. A esto se suma, gradualmente, el mayor control sobre los límites del papel, lo que permite que se grafique dentro de este y no fuera. Esta evolución se ve facilitada por una nueva forma de coger el lápiz, en la que el pulgar se opone gradualmente a los otros dedos para formar una pinza.

De forma progresiva, aparecen más destrezas coordinativas bilaterales, lo que le permite desempeñar funciones diferentes con cada uno de los miembros superiores. Por ejemplo, mientras con una mano fija una pequeña caja de lápices de colores, con la otra intenta sacar uno de ellos, o, mientras pinta con una mano, con la otra fija el papel para que no se mueva.

Durante este tiempo, la niña o el niño podrá dibujar líneas por imitación; en otras palabras, por ejemplo, podrá dibujar trazos circulares luego de observar a otra persona haciéndolas. Asimismo, cuando se acerca a la edad de tres años, va desarrollando paulatinamente la capacidad de copiar, es decir, podrá replicar rayas vistas en otro papel.



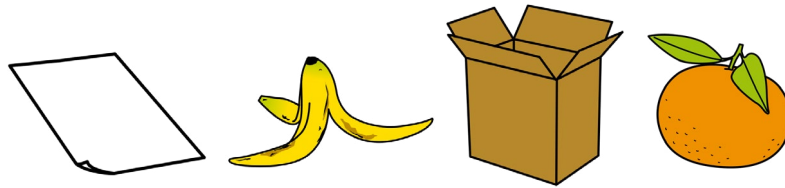
5.3 Actividades sugeridas para el desarrollo de la expresión gráfico-plástica

A continuación se sugieren actividades para generar ideas que contribuyan a la expresión gráfico-plástica y que, además, desafíen la creatividad de las tutoras y los tutores en el sentido de que readapten, combinen y/o complementen estas actividades con su criterio profesional y teniendo en consideración las características particulares de cada niña/o para un mayor beneficio.

A. Rasgado y cuentos

¿Qué materiales se necesitan?

- Papel, cáscara de plátano, cáscara de mandarina, hojas de árboles u otras cortezas.
- Una caja.



¿Cómo se realiza la actividad?

1. Rasquen (rompan), junto con la niña o el niño, la cáscara de plátano, la cáscara de mandarina, el papel, las hojas de árboles u otras cortezas.



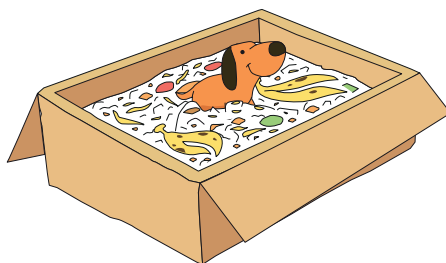
2. Coloquen los pedazos dentro de una caja.



3. Agreguen a la caja un juguete pequeño, como, por ejemplo, un perro. Este juguete servirá para crear un cuento.



4. Muevan la caja de tal forma que se mezcle el contenido.
5. Detengan el movimiento y observen el paisaje que se creó.



6. Comiencen a narrar descripciones simples de lo que observan. Por ejemplo, “el perro sube la montaña (los pedazos de materiales)”, “el perro corre en el parque”, “el perro se esconde en la arena”, etc. Incentívala/o a que mueva la caja de nuevo y participe constantemente en la narración de lo que ve e imagina.

Observación:

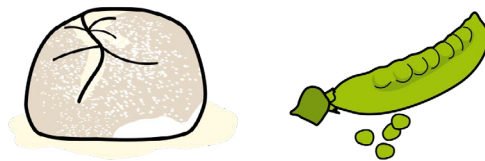
- Si la niña o el niño presenta discapacidad visual, podemos aplicar una variante en la actividad para pedir que, luego de mover la caja con los materiales trozados, se motive en la búsqueda del muñeco escondido entre las partes, para lo que utilizará el sentido del tacto. En este caso, es importante mencionar también que el sonido que produce la acción de rasgar se convertirá en una fuente de información en relación con los materiales.



B. Masa con sonido

¿Qué materiales se necesitan?

- Masa de harina, plastilina o masa de arcilla.
- Vainas de semilla (material pequeño, fácil de agarrar y que emita sonido al ser movido).



¿Cómo se realiza la actividad?

1. Ubiquen a la niña o el niño en una posición cómoda que facilite la búsqueda con las manos.
2. Entréguele la masa y denle un tiempo para la exploración.
3. Motívenla/o a que busque una de las vainas de semillas (de ser necesario, pueden orientarla/o con el sonido que se produce cuando mueve la vaina de semillas).
4. Incentívenla/o a que inserte la vaina de semillas dentro de la masa; de esta forma, la masa se convertirá en una masa con sonido.



5. Propicien que se repitan los pasos para insertar más semillas.

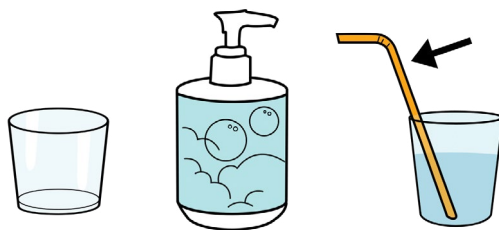
Observación:

- Esta actividad es ideal para realizarla con niñas o niños que presenten discapacidad visual.

C. Marca de burbujas

¿Qué materiales se necesitan?

- Recipiente pequeño.
- Jabón o detergente líquido.
- Sorbete, cánula o manguera delgada.

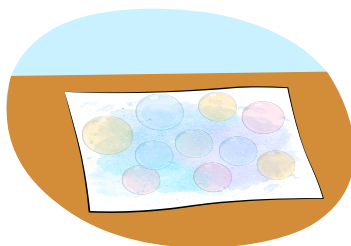


¿Cómo se realiza la actividad?

1. Agreguen un poco de agua con pintura en un recipiente pequeño.
2. Incorporen detergente líquido o jabón líquido al recipiente y mezclen.
3. Soplen la mezcla con el sorbete y creen burbujas.
4. Retiren las burbujas y llévenlas a una hoja de papel.



5. Observen, junto con la niña o el niño, cómo las burbujas se convierten en manchas irregulares en el papel.



6. Motiven la imitación de la secuencia.

Observaciones:

- Pueden incentivar la remarcación de las figuras obtenidas con las burbujas con técnicas de dactilopintura o trazos con plumones.

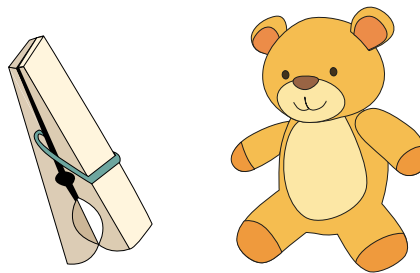


- Tengan cuidado con la utilización del sorbete o caña. Si se percatan de que puede generar situaciones de peligro, mejor no lo usen.

F. Mi peluche se va a la fiesta

¿Qué materiales se necesitan?

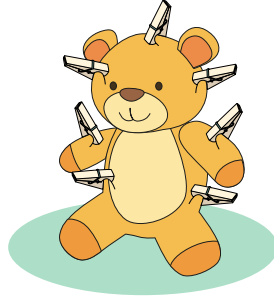
- Un peluche.
- Ganchos de ropa.



¿Cómo se realiza la actividad?

1. Díganle a la niña o el niño que el peluche se va a disfrazar para ir a una fiesta.
2. Pongan un gancho en alguna parte del cuerpo del peluche, como si fuera un adorno.
3. Motiven a que la niña o el niño ponga ganchos en otras partes del cuerpo del peluche con libertad. Asegúrense de usar ganchos que sean suaves y fáciles de apretar.

4. Propicien diálogos en torno al disfraz y a los adornos constantemente, e incentiven la libre expresión.



G. Disfraz de ave

¿Qué materiales se necesitan?

- Cinta adhesiva.
- Retazos de lana o telas largas.
- Un polo (preferentemente de manga larga).



¿Cómo se realiza la actividad?

1. Cuéntenle a la niña o el niño que van a crear un disfraz de ave (gallina, loro) juntas/os.
2. Utilizando cinta adhesiva, peguen retazos de lana en el polo (como si fueran plumas).



3. Motívenla/o a que se ponga el polo en el cuerpo e imiten movimientos y sonidos de aves (gallina, loro).



Observaciones:

- Motiven la imitación corporal y sonora del ave, preferentemente frente a un espejo, para que la niña o el niño pueda observar su creación (polo con plumas).
- Como variante, pueden pegar algún objeto sonoro en las mangas o en las muñecas del polo, como, por ejemplo, vainas de semillas.

Ideas fuerza

- El incremento de las habilidades motoras gruesas posibilita que la niña o el niño corra, camine en puntas de pie, se mantenga en un solo pie, salte, trepe y, además, se desplace esquivando obstáculos con movimientos más fluidos y coordinados. Esto permite que puedan motivar a que la niña o el niño modifique su espacio para construir circuitos como representaciones plásticas que respondan a sus demandas sensoriales y motoras.
- En esta etapa, la niña o el niño adquiere una mayor conciencia con relación a las exigencias sociales y las tareas, lo que posibilita el entendimiento de los objetivos, mayores capacidades para solucionar problemas y una mayor predisposición a cumplir lo que se le pide.
- Con relación a la expresión gráfica, en esta edad se observan composiciones más complejas, así como un mayor control sobre los límites del papel, más destrezas coordinativas bilaterales de miembros superiores y una nueva forma de coger el lápiz. Durante esta etapa se pueden proponer actividades de expresión que duren más tiempo, en las que se usen superficies para graficar más pequeñas y que tengan objetivos específicos en un contexto lúdico.

- En actividades plásticas, como el moldeamiento o la construcción de figuras, se podrán iniciar juegos de representación simbólica libre sin alguna rigurosidad estructurada, en los que lo concreto del material facilitará la interpretación de las formas.





CAPÍTULO VI

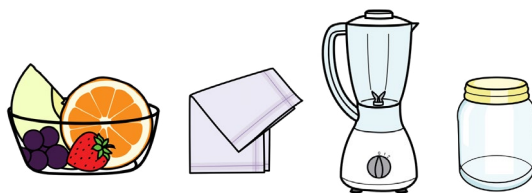
**Materiales caseros para la expresión
gráfico-plástica**

En algunos momentos suele pasar que, por distintas circunstancias, no se cuenta con materiales para facilitar instancias de expresión artística. Sin embargo, en lugar de que esta situación se convierta en una barrera, se puede transformar en una oportunidad para poner en práctica la creatividad y también, en algunos casos, realizar una contribución ecológica. A continuación se describen una serie de recetas para la elaboración de materiales caseros para usar en el momento de la expresión gráfico-plástica.

A. Acuarelas naturales

¿Qué necesitas?

- Flores, frutas o vegetales.
- Un retazo de tela.
- Licuadora o algún utensilio para moler.
- Recipientes para poner las pinturas.



¿Cómo se elabora el material?

1. Trituren o machaquen el ingrediente natural (flores, frutas, vegetales) con un poco de agua en una licuadora o en otro utensilio que sirva para moler el insumo.
2. Coloquen la mezcla obtenida en un retazo de tela (que hará la función de filtro) y luego exprime el tejido para que el contenido líquido caiga sobre un recipiente.



¿Cómo puedes obtener diferentes colores?

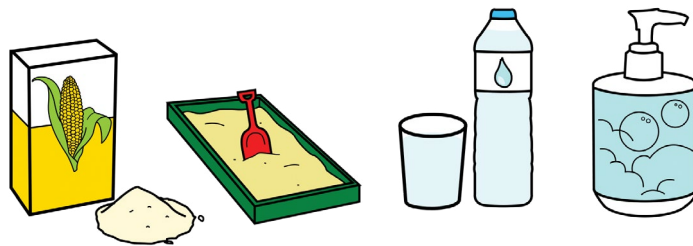
Se pueden obtener diferentes colores utilizando productos naturales como se menciona a continuación:

- Color verde, con culantro, perejil, menta, espinacas o acelgas.
- Color morado, con betarraga o moras.
- Color fucsia, con pétalos de buganvillas.
- Color rojo, con flores de rosas, cerezas, fresas, frambuesas, tomates o pimentón.
- Color azul profundo, con arándanos.
- Color amarillo, con especias como la cúrcuma o el curry.
- Color naranja, con zanahorias o cáscaras de naranjas.
- Colores marrones y de tonos oscuros, con té negro, café o cacao.
- Color negro, con carbón.

B. Arena cinética

¿Qué se necesita?

- 1 cucharada de maicena
- 1 taza de arena
- 1 cucharada de agua
- 1 cucharada de jabón líquido



¿Cómo se elabora el material?

1. Mezclen la arena con un colorante natural si lo desean.
2. Agreguen una cucharada de maicena y remuevan la mezcla.
3. Diluyan el jabón líquido en una cucharada de agua y viertan la mezcla sobre la arena y la maicena.

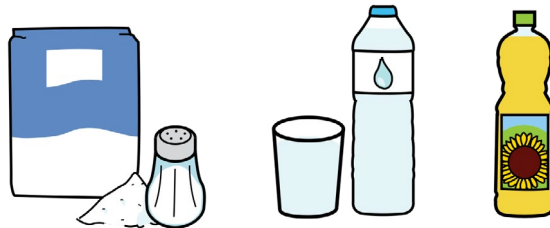
4. Mezclen y amasen constantemente hasta que la arena tenga una consistencia homogénea y moldeable (Martí *et al.*, 2008).



C. Plastilina casera

¿Qué se necesita?

- 3 tazas de harina
- 1 taza de sal
- 1 taza de agua (puede estar mezclada con colorantes naturales)
- 1 taza de agua
- 3 cucharadas de aceite



¿Cómo se elabora el material?

1. Mezclen los ingredientes.
2. Amasen la mezcla hasta lograr un material homogéneo y moldeable, con una consistencia similar a la plastilina.



Recuerden que lo importante no es saturar a la niña o el niño de patrones tradicionales al momento de la expresión gráfico-plástica, sino que, más bien, se trata de facilitar un momento para el descubrimiento libre con materiales que despierten su curiosidad, modificando el entorno para generar nuevas experiencias, propiciando la imitación y desencadenando una explosión de juego.



REFERENCIAS

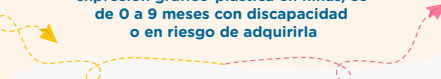
- Burneo Farfán, L. E. (2019). Estado del arte Acerca del proceso de adaptación a la escuela de los niños menores de 3 años. *Revista de Investigación en Psicología*, 22(2), 355-362. <https://doi.org/10.15381/rinvp.v22i2.17434>
- Cabeza Hernández, M. A. (2018). Arte-lier- estrategias lúdico pedagógicas basadas en el arte, experiencias sensoriales y expresión para el aprendizaje en primera infancia. *Revista Boletín Redipe*, 7(12), 106-114. <https://revista.redipe.org/index.php/1/article/view/650/601>
- Carballo Márquez, A., y Portero Tresserra, M. (2018). 10 ideas clave. *Neurociencia y educación. Aportaciones para el aula*. Editorial Graó.
- De Souza Martins, M., Posada Bernal, S., y Lucio Tavera, P. A. (2019). Neuroeducación: una propuesta pedagógica para la educación infantil. *Análisis: Revista Colombiana de Humanidades*, 52(94), 159-179. <https://bit.ly/3R7kqXg>
- Diaz Abrahan, V., y Justel, N. (2019). Creatividad. Una revisión descriptiva sobre nuestra capacidad de invención e innovación. *Revista CES Psicología*, 12(3), 35-49. <https://doi.org/10.21615/CESP.12.3.3>
- Fajn, S., Álvarez, H., Ayala, M., Bossero, I. V., Calatayud, M. A., Cerra, C., Farley, M. L., Ficcardi, B., Gabrinetti, M. S., Galagovsky, C., Giardina, J. G., Guio, L., Heredia, G., Leone, J. L., Marrone, M., Merdjan, C., Peralta, A. E., Poczymok, V., Prieto, V., Rozengardt, A., y Singer, L. (2017). *Jugar en la primera infancia. Proyectos institucionales en contextos diversos* (1.ª ed.). Ediciones Novedades Educativas.
- Martí, M., Sanz, I., y Galera, A. (2008). *Fiestas. Actividades creativas para la educación infantil*. Parramón Ediciones.
- Montenegro González, C., Fierro Navarro, N., y Tardón Gangas, N. (2021). Arte en primera infancia: aproximación a los procesos de enseñanza-aprendizaje en la Región Metropolitana - Chile. *ArtsEduca*, 29(29), 9-22. <https://bit.ly/49YIAO3>
- Morgan, C. (2021). Early Intervention for Children Aged 0 to 2 Years With or at High Risk of Cerebral Palsy: International Clinical Practice Guideline Based on Systematic Reviews. (N.º58) [Episodio de podcast de audio]. En *The ResearchWorks*. <https://researchworks.net/episodes-50-59>

Serrano, P. (2019). *La integración sensorial en el desarrollo y aprendizaje infantil*. Narcea Ediciones.

Andueza Olmedo, M., Barbero Franco, A. M., Caeiro Rodríguez, M., Da Silva López, A., García Cuesta, J., González Menéndez, A., Muñiz de la Arena, A., y Torres Pérez, A. (2016). *Didáctica de las artes plásticas y visuales en Educación Infantil*. Universidad Internacional de La Rioja [UNIR]. <https://bit.ly/3GwBQI7>

Cartilla 1 - De 0 a 9 meses

Orientación para el desarrollo de la expresión gráfico-plástica en niñas/os de 0 a 9 meses con discapacidad o en riesgo de adquirirla



1. ¿Qué es la expresión gráfico-plástica?

Es una forma de representación y comunicación en la que se utilizan diferentes materiales gráficos y plásticos para favorecer el conocimiento del entorno por medio de una libre experimentación.



2. ¿Qué beneficios otorga la expresión gráfico-plástica para el desarrollo de las niñas y los niños de los PRITE?

Beneficia el desarrollo emocional, cognitivo y social, además de fortalecer las vivencias sensoriales y las capacidades de respuesta motoras. También contribuye con las bases para la experiencia educativa y de vida futura.

3. ¿Qué consideraciones deben tener en cuenta para el desarrollo de la expresión gráfico-plástica en esta edad?

- Debido a su corta edad y a las características del neurodesarrollo, una niña o un niño de 0 a 9 meses no podrá expresarse moldeando masas o garbabeando papeles, como sí lo haría a los 30 meses de edad; sin embargo, si estará dispuesta/o a descubrir toda forma posible de experiencia sensorio-motriz, lo que servirá de base para la expresión gráfico-plástica futura.
- Deben facilitar la exploración de materiales y propiciar momentos comunicativos.
- No pretendan que la niña o el niño cumpla objetivos educativos de forma inmediata. Deben darle tiempo para una experimentación y un descubrimiento libres.
- Deben usar materiales que sean de fácil manipulación, es decir, que la niña o el niño los pueda agarrar y mover.
- Deben usar materiales que sean de fácil manipulación, es decir, que la niña o el niño los pueda agarrar y mover.
- Deben utilizar permanentemente un contexto lúdico.
- Pueden usar sonidos onomatopéyicos o canciones para ayudar con la búsqueda, la exploración y la expresión.
- Deben cuidar siempre la postura de la niña o el niño al momento de llevar a cabo las actividades; en ese sentido, recuerden que las malas posiciones pueden producir deformidades musculoesqueléticas a futuro.
- Si la niña o el niño se asusta y llora, no fuercen la actividad; tengan paciencia y creen una estrategia para que poco a poco vaya acostumbrándose.



4. ¿Qué actividades se pueden llevar a cabo?

Como ejemplo, se sugieren las siguientes actividades:

Cama de bolsas	Bolsa mágica
<p>¿Qué materiales se necesitan?</p> <ul style="list-style-type: none"> • Bolsas. • Superficies de apoyo (cama, estera, colchoneta, petate). 	<p>¿Qué materiales se necesitan?</p> <ul style="list-style-type: none"> • Una bolsa de plástico transparente. • Pedazos de papel aluminio, hojas de plantas o pétalos de flores • Agua.
<p>¿Cómo se realiza la actividad?</p> <ol style="list-style-type: none"> 1. Hagan que la niña o el niño conozca las bolsas y se familiarice con ellas. 2. Pongan varias bolsas sobre una superficie. 3. Motivenla/o a que se mueva libremente sobre las bolsas y a que las aplaste, las empuje y las jale; además, incentivenla/o a que experimente su textura y el sonido que emiten cuando las frotan. 	<p>¿Cómo se realiza la actividad?</p> <ol style="list-style-type: none"> 1. Introduzcan dentro de la bolsa transparente un poco de agua con pedazos de papel de aluminio, hojas de plantas o pétalos de flores. 2. Cierren la bolsa cuidadosamente y amóndela. 3. Presionen la bolsa para que se mueva el contenido y se formen figuras. 4. Motiven a la niña o el niño a que también presione libremente la bolsa.
<p>Observación:</p> <ul style="list-style-type: none"> • Recuerden supervisar y cuidar siempre a la niña o el niño mientras manipula las bolsas o se desplaza sobre ellas. • Esta actividad es ideal para llevarla a cabo con niñas/os con discapacidad visual, ya que el sonido de las bolsas con relación al movimiento entrega información del entorno y facilita una forma de expresión. 	<p>Observación:</p> <ul style="list-style-type: none"> • Para que no se mueva el contenido, pueden fijar la bolsa a la superficie con cinta adhesiva.

Cabe señalar que los símbolos pictográficos utilizados son propiedad del Gobierno de Aragón y han sido creados por Sergio Páez para ARASAAC (<http://www.arasaac.org>), que los distribuye bajo Licencia Creative Commons BY-NC-SA.

DIRECCIÓN DE EDUCACIÓN BÁSICA ESPECIAL



Cartilla 2 - De 10 a 18 meses

Orientación para el desarrollo de la expresión gráfico-plástica en niñas/os de 10 a 18 meses con discapacidad o en riesgo de adquirirla

1. ¿Qué es la expresión gráfico-plástica?

Es una forma de representación y comunicación en la que se utilizan diferentes materiales gráficos y plásticos para favorecer el conocimiento del entorno por medio de una libre experimentación.



2. ¿Qué beneficios otorga la expresión gráfico-plástica para el desarrollo de las niñas y los niños de los PRITE?

Beneficia el desarrollo emocional, cognitivo y social, además de fortalecer las vivencias sensoriales y las capacidades de respuesta motoras. También contribuye con las bases para la experiencia educativa y de vida futura.

3. ¿Qué consideraciones deben de tener en cuenta para el desarrollo de la expresión gráfico-plástica en esta edad?

- En esta edad, la niña o el niño tiene un mejor control del tronco, lo que le permite mantenerse sentado/a con las manos libres y sin la necesidad de usarlas para apoyarse; de esta forma puede coger objetos, explorarlos y jugar con ellos.
- Deben facilitar la exploración de materiales y propiciar momentos comunicativos.
- No pretendan que la niña o el niño cumpla objetivos educativos de forma inmediata. Deben darle tiempo para una experimentación y descubrimiento libres.
- Deben usar materiales que sean de fácil manipulación, es decir, que la niña o niño los pueda agarrar y mover.
- Deben motivar siempre el desplazamiento de la niña o el niño por el espacio. En ese sentido, no le deben acercar todo ni ponérselo a la mano, sino que deben propiciar la intención de búsqueda y movimiento. De ser necesario, brinden todos los apoyos que se requieran para que esto ocurra.
- Deben utilizar permanentemente un contexto lúdico.
- Pueden usar sonidos onomatopéyicos o canciones para ayudar con la búsqueda, la exploración y la expresión.
- Deben cuidar siempre la postura de la niña o el niño al momento de llevar a cabo las actividades; en ese sentido, recuerden que las malas posiciones pueden producir deformidades musculoesqueléticas a futuro.
- Si la niña o el niño se asusta y llora, no fuercen la actividad; tengan paciencia y creen una estrategia para que poco a poco vaya acostumbrándose.



4. ¿Qué actividades se pueden llevar a cabo?

Como ejemplo, se sugieren las siguientes actividades:

Pelos divertidos	Semillas saltarinas
<p>¿Qué materiales se necesitan?</p> <ul style="list-style-type: none"> • Una masa para modelar (plastilina, arcilla, masa de harina) o una maceta con tierra. • Objetos que puedan utilizarse como pelos (lápices de colores, palos pequeños, ramas de arbustos, etcétera) 	<p>¿Qué materiales se necesitan?</p> <ul style="list-style-type: none"> • Temperas o pinturas naturales. • Un táper amplio. • Arroz, lentejas y pallasas (distintos tipos de semillas). • Liga, hilo de lana o cinta adhesiva
<p>¿Cómo se realiza la actividad?</p> <ol style="list-style-type: none"> 1. Crean un personaje con la masa o la maceta de tierra (puede ser una cara). 2. Tomen uno de los objetos (lápiz, por ejemplo) e insértelo sobre el personaje a manera de pelo. 3. Motiven a que la niña o el niño les imite y se exprese libremente. 	<p>¿Cómo se realiza la actividad?</p> <ol style="list-style-type: none"> 1. Juntan la pintura con las semillas y motiven a que la niña o el niño las mezcle con las manos. 2. Esperen a que la pintura se seque. 3. Confeccionen una caja vibratora. Para ello, tomen un táper, tápenlo con una bolsa, tensen la bolsa y sujétela con una liga o cinta adhesiva por los lados del táper. Debe quedar como un tambor. 4. Agreguen un poco de semillas sobre la caja vibratoria (superficie de la bolsa). 5. Emitan sonidos, canten o conversen con la caja (acerquen mucho la boca a la caja). De esta manera, la bolsa vibrará y las semillas se moverán. 6. Retiren las semillas de la caja vibratora. 7. Motiven a que la niña o el niño les imite.
<p>Observación:</p> <ul style="list-style-type: none"> • Si la masa para modelar genera mucha resistencia y la niña o el niño no puede insertar los objetos, cambien la masa por un vaso o una botella pequeña para quitar esa resistencia. 	<p>Observación:</p> <ul style="list-style-type: none"> • Por la experiencia vibratoria que se genera, esta actividad es ideal para llevarla a cabo con niñas/os que presenten discapacidad auditiva. Pueden acercar la caja vibratoria al cuerpo de la niña o el niño o motivar a que la toquen con las manos.

Cabe señalar que los símbolos pictográficos utilizados son propiedad del Gobierno de Aragón y han sido creados por Sergio Palao para ARAEAC (http://www.araeac.org), que los distribuye bajo Licencia Creative Commons BY-NC-SA.

DIRECCIÓN DE EDUCACIÓN BÁSICA ESPECIAL



Cartilla 3 - De 19 a 24 meses

Orientación para el desarrollo de la expresión gráfico-plástica en niñas/os de 19 a 24 meses con discapacidad o en riesgo de adquirirla

1. ¿Qué es la expresión gráfico-plástica?

Es una forma de representación y comunicación en la que se utilizan diferentes materiales gráficos y plásticos para favorecer el conocimiento del entorno por medio de una libre experimentación.



2. ¿Qué beneficios otorga la expresión gráfico-plástica para el desarrollo de las niñas y los niños de los PRITE?

Beneficia el desarrollo emocional, cognitivo y social, además de fortalecer las vivencias sensoriales y las capacidades de respuesta motoras. También contribuye con las bases para la experiencia educativa y de vida futura.

3. ¿Qué consideraciones deben tener en cuenta para el desarrollo de la expresión gráfico-plástica en esta edad?

- En esta edad la niña o el niño es capaz de trasladarse caminando y participar en actividades cada vez más complejas, de esta forma va conquistando el entorno. Además, comienza a explorar el juego imaginario, en donde sustituye un objeto real por uno irreal.
- En esta etapa del desarrollo, la niña o el niño puede manipular instrumentos gráficos como el lápiz, pero lo realiza en forma de garabato exploratorio, sin la intención de querer representar algo en específico; en ese sentido, siente interés por ver las huellas del lápiz.
- No pretendan que la niña o el niño cumpla objetivos educativos de forma inmediata. Deben darle tiempo para una experimentación y un descubrimiento libres.
- Deben usar materiales que sean de fácil manipulación, es decir, que la niña o el niño los pueda agarrar y mover.
- Deben motivar siempre el desplazamiento de la niña o el niño por el espacio. En ese sentido, no le deben acercar todo ni ponerlo a la mano, sino que deben propiciar la intención de búsqueda y movimiento. De ser necesario, brinden todos los apoyos que se requieran para que esto ocurra.
- Deben utilizar permanentemente un contexto lúdico.
- Deben usar canciones para acompañar los momentos de expresión.
- Deben cuidar siempre la postura de la niña o el niño al momento de llevar a cabo las actividades; en ese sentido, recuerden que las malas posiciones pueden producir deformidades musculoesqueléticas a futuro.
- Si la niña o el niño se asusta y llora, no fuercen la actividad; tengan paciencia y creen una estrategia para que poco a poco vaya acostumbrándose.



4. ¿Qué actividades se pueden llevar a cabo?

Como ejemplo, se sugieren las siguientes actividades:

La casa	Huellas de arena
<p>¿Qué materiales se necesitan?</p> <ul style="list-style-type: none"> • Cajas de cartón. • Telas. • Materiales para decorar (plumones, pinturas, cintas adhesivas, etcétera). 	<p>¿Qué materiales se necesitan?</p> <ul style="list-style-type: none"> • Arena kinésica o arena humedecida parcialmente. • Objetos cotidianos o juguetes.
<p>¿Cómo se realiza la actividad?</p> <ol style="list-style-type: none"> 1. Aplien cajas (paredes), crucen unas telas (techo) y construyan una casa. 2. Jueguen junto con la niña o el niño dentro y fuera de la casa, y luego desármela. 3. Motivenla/o a construir su propia casa. 	<p>¿Cómo se realiza la actividad?</p> <ol style="list-style-type: none"> 1. Coloquen objetos encima la arena y presiónenlos.
<p>4. Incentivenla/o a que decore la casa con trazos, manchas de colores, telas o cintas adhesivas.</p>	<p>2. Retiren los objetos y observen las figuras que quedan impresas en la arena (huellas).</p> <p>3. Decoren las figuras dejando huellas con las manos, como, por ejemplo, puntos dactilares alrededor del contorno de la figura.</p>
<p>Observaciones:</p> <ul style="list-style-type: none"> • De ser necesario, ayuden a manipular las cajas, ya que algunas pueden ser difíciles de movilizar debido a su tamaño. • Si no cuentan con cajas medianas o pequeñas, pueden usar una caja grande (de electrodoméstico) para elaborar la casa. Luego podrán pintarla o decorarla a gusto personal. 	<p>Observación:</p> <ul style="list-style-type: none"> • Recuerden supervisar y cuidar siempre a la niña o el niño mientras manipula la arena.

Cabe señalar que los símbolos pictográficos utilizados son propiedad del Gobierno de Aragón y han sido creados por Sergio Peláez para ADA-USAAC (http://www.aragosaec.org), que los distribuye bajo Licencia Creative Commons BY-NC-SA.

DIRECCIÓN DE EDUCACIÓN BÁSICA ESPECIAL



Cartilla 4 - De 25 a 36 meses

Orientación para el desarrollo de la expresión gráfico-plástica en niñas/os de 25 a 36 meses con discapacidad o en riesgo de adquirirla

1. ¿Qué es la expresión gráfico-plástica?

Es una forma de representación y comunicación en la que se utilizan diferentes materiales gráficos y plásticos para favorecer el conocimiento del entorno por medio de una libre experimentación.



2. ¿Qué beneficios otorga la expresión gráfico-plástica para el desarrollo de las niñas y los niños de los PRITE?

Beneficia el desarrollo emocional, cognitivo y social; también va a fortalecer las vivencias sensoriales y las capacidades de respuesta motoras. Asimismo, va a contribuir a las bases para la experiencia educativa y de vida futura.

3. ¿Qué consideraciones deben tener en cuenta para el desarrollo de la expresión gráfico-plástica en esta edad?

- En esta edad, la niña o el niño tiene un mayor desarrollo de habilidades motoras gruesas, lo que permite construir circuitos psicomotores como representaciones plásticas que respondan a sus demandas sensoriales y motoras.
- La niña o el niño adquiere una mayor conciencia con relación a las exigencias sociales y las tareas, lo que posibilita una mayor predisposición a cumplir lo que se le pide.
- Con relación a la expresión gráfica, se observan composiciones más complejas, un mayor control sobre los límites del papel, más destrezas coordinativas bilaterales de miembros superiores y una nueva forma de coger el lápiz.
- No pretendan que la niña o el niño cumpla objetivos educativos de forma inmediata. Deben darle tiempo para una experimentación y descubrimiento libres.
- Deben usar materiales que sean de fácil manipulación, es decir, que la niña o el niño, los pueda agarrar y mover.
 - Deben motivar siempre el desplazamiento de la niña o el niño por el espacio. En ese sentido, no le deben acotar todo ni pensarlo a la mano, sino que deben propiciar la intención de búsqueda y movimiento. De ser necesario, brinden todos los apoyos que se requieran para que esto ocurra.
 - Deben utilizar permanentemente un contexto lúdico.
 - Pueden usar canciones para acompañar los momentos de expresión.
 - Deben cuidar siempre la postura de la niña o el niño al momento de llevar a cabo las actividades; en ese sentido, recuerden que las malas posiciones pueden producir deformidades musculoesqueléticas a futuro.
- Si la niña o el niño se asusta o llora, no fuercen la actividad, tengan paciencia y creen una estrategia para que poco a poco vaya acostumbrándose.



4. ¿Qué actividades se pueden llevar a cabo?

Como ejemplo, se sugieren las siguientes actividades:

Rasgado y cuentos	Masa con sonido
<p>¿Qué materiales se necesitan?</p> <ul style="list-style-type: none"> Papel, cáscara de plátano, cáscara de mandarina, hojas de árboles u otras cortezas. Una caja. 	<p>¿Qué materiales se necesitan?</p> <ul style="list-style-type: none"> Masa de harina, plastilina o masa de arcilla. Vainas de semilla (material pequeño, fácil de agarrar y que emita sonido al moverlo).
<p>¿Cómo se realiza la actividad?</p> <ol style="list-style-type: none"> Rasguen (rompan) junto con la niña o el niño, las cáscaras y/o el papel. Coloquen los pedazos dentro de una caja. Agreguen a la caja un juguete pequeño, como, por ejemplo, un perro. Este juguete servirá para crear un cuento. Muevan la caja de tal forma que se mezcle el contenido. Detengan el movimiento y observen el paisaje que se creó. Comiencen a hacer descripciones simples de lo que observan. Por ejemplo, "el perro sube la montaña" (en referencia a los pedazos de materiales), "el perro corre en el parque" o "el perro se esconde en la arena". Incentiven a que la niña o el niño mueva la caja nuevamente y participe de forma constante en la narración de lo que ve e imagina. 	<p>¿Cómo se realiza la actividad?</p> <ol style="list-style-type: none"> Ubiquen a la niña o al niño en una posición cómoda que facilite la búsqueda con las manos. Entréguele la masa y déle un tiempo para la exploración. Motivénlo/a a que busque una de las vainas de semillas (de ser necesario, puedes orientarlo/a con el sonido que esta reproduce al moverla). Incentivenlo/a a que inserte la vaina de semillas dentro de la masa; de esta forma, la mezcla se convertirá en una masa con sonido. Propicien que se replan los pasos para insertar más semillas.
<p>Observación:</p> <ul style="list-style-type: none"> Si la niña o el niño presenta discapacidad visual, pueden añadir la variante de motivar la búsqueda del muñeco escondido entre los pedazos de materiales. También es importante decir que el sonido que produce la acción de rasgar se convertirá en una fuente de información en relación con los materiales. 	<p>Observación:</p> <ul style="list-style-type: none"> Esta actividad es ideal para llevarla a cabo con niñas/os que presenten discapacidad visual.

Cabe señalar que los símbolos pictográficos utilizados son propiedad del Gobierno de Aragón y han sido creados por Sergio Páez para ARA&IAAC (<http://www.araac.org>), que los distribuye bajo Licencia Creative Commons BY-NC-SA.

DIRECCIÓN DE EDUCACIÓN BÁSICA ESPECIAL





Calle Del Comercio 193, San Borja
Lima, Perú
Teléfono: (511) 615-5800
www.gob.pe/minedu

